

Ooperin tuulivoimapuiston osayleiskaava-alueen arkeologinen täydennysinventointi

Seinäjoki 2025

Sisällys

1	Tutkimuksen perustiedot	3
2	Johdanto	5
3	Tietoa tutkimusalueesta	7
4	Menetelmät ja inventointi	11
5	Havainnot	18
	5.1 Kohdeluettelo	19
6	Kohdetiedot	21
	6.1 Kärmesojanmaa	21
	6.2 Kylkisalonneva	23
	6.3 Jaakonkorpi	26
	6.4 Järvenneva 2	28
	6.5 Varisluhta	30
	6.6 Raahanneva	32
	6.7 Raahanneva 2	34
	6.8 Kolmikoura	37
	6.9 Kärmesrämäkkö	39
	6.10 Nevastenneva	41
7	Yhteenveto ja analyysi	42
	Lähteet	43

1 Tutkimuksen perustiedot

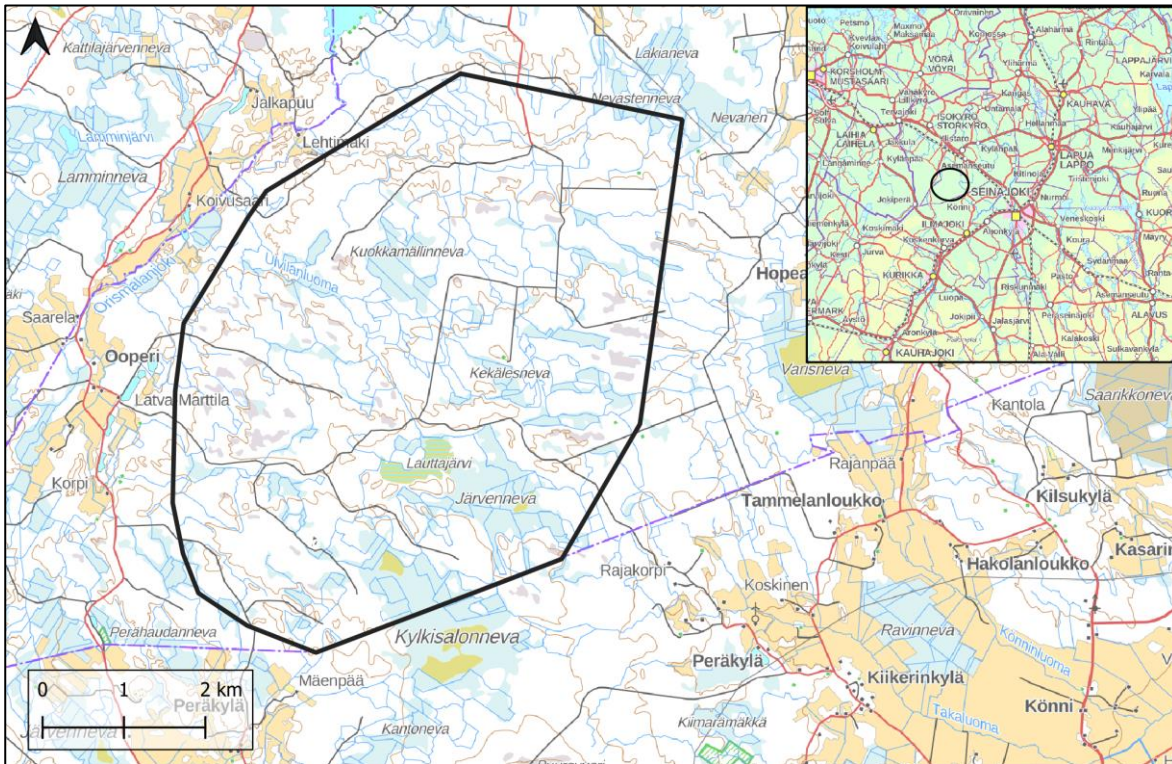
Tiivistelmä

Ilmatar Ooperi Oy suunnittelee Seinäjoen Ooperin kylän itäpuolelle tuulivoimapuistoa. Osana tuulivoimapuiston selvitystöitä alueella suoritettiin osayleiskaavan arkeologinen täydennysinventointi. Alueen arkeologisesta inventoinnista vastasi Sweco Finland Oy.

Kaava-alueelta tunnettiin entuudestaan 12 kiinteää muinaisjäännettä ja neljä muuta kulttuuriperintökohdetta. Vuoden 2025 täydennysinventoinnissa ei tarkastettu ennestään tunnettuja kohteita, jotka on tarkastettu tai inventoitu alle 5 vuotta sitten. Inventoinnissa keskityttiin hankeen suunniteltuihin tuulivoimaloiden paikkoihin, jotka kierrettiin läpi ja niiltä etsittiin aiemmin tuntemattomia esihistoriallisen ja historiallisen ajan kohteita. Esitöissä esiin nousseet nk. 5p-laserkeilausaineistosta tehdyt havainnot ja historiallisten karttojen kohteet tarkastettiin maastossa.

Inventoinnin tuloksena dokumentoitiin 10 uutta arkeologista kohdetta, joista kahdeksan kohteen suojelustatukseksi esitetään kiinteää muinaisjäännettä, yhden muu kulttuuriperintökohde ja yhden muu kohde.

<i>Tutkimustyyppi</i>	Arkeologinen inventointi
<i>Tutkimuksen peruste ja tavoite</i>	Seinäjoen Ooperin tuulivoimalapuiston osayleiskaava-alueen arkeologinen täydennysinventointi. Inventoinnin pohjalta on mahdollista tunnistaa arkeologiseen kulttuuriperintöön liittyvät mahdolliset suojelutarpeet ja kaavaratkaisun vaikutukset.
<i>Tutkimuksen tekijä</i>	Sweco Finland Oy/ FM Alina Korte
<i>Kenttätöön ajankohta</i>	3.-7.11.2025
<i>Alueen laajuus</i>	3240 ha
<i>Työn tilaaja</i>	Ilmatar Ooperi Oy
<i>Arkistointitiedot</i>	Alkuperäiset valokuvat: Sweco Finland Oy
<i>Aiemmat arkeologiset inventoinnit</i>	Itäpalo, Jaana & Schulz, Hans.Peter 2023. Seinäjoki ja Ilmajoki 2023. Ooperin tuulivoimahankkeen arkeologinen inventointi. Keski-Pohjanmaan Arkeologiapalvelut. Rantanen, Janne 2024. Mahdollisen muinaisjäänneksen tarkastus. Seinäjoen museot. Rantanen, Janne & Rantakoski, Meeri 2025. Tarkastus ja merkintä hakkuita varten 13.6.2025. Seinäjoen museot.



Kartta 1. Lähestymiskartta. Ooperin tuulivoimapaiston alue sijaitsee hieman alle 20 kilometrin päässä Seinäjoen keskustasta luoteeseen. Mustalla rajattuna yleiskaava-alue. Taustakartta: Maanmittauslaitos.

2 Johdanto

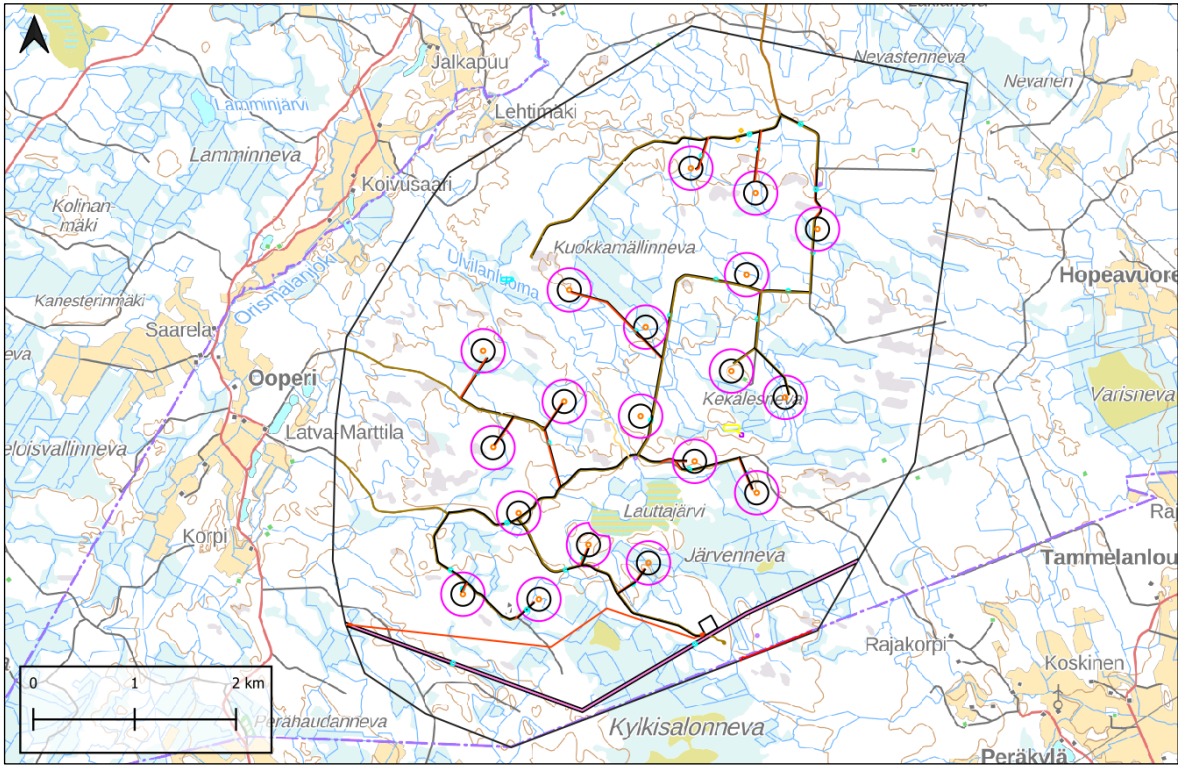
Ilmatar Ooperi Oy suunnittelee tuulivoimapuiston rakentamista Seinäjoen kaupungin luoteispuolelle Ooperin kylän itäpuolelle, noin 20 km päähän Seinäjoen keskustasta. Osana hankkeen selvitystöitä Sweco Finland Oy suoritti osayleiskaava-alueella arkeologisen täydennysinventoinnin. Inventoinnin pohjalta on mahdollista tunnistaa muinaisjäännekohteisiin liittyvät mahdolliset suojelutarpeet ja kaavaratkaisun vaikutukset arkeologiseen kulttuuriympäristöön. Alueelle on suunnitteilla 19 tuulivoimalaa.

Inventoitu osayleiskaava-alue on noin 3240 hehtaaria. Ennen inventointia osayleiskaava-alueelta tunnettiin 12 kiinteää muinaisjäännettä ja neljä muuta kulttuuriperintökohdetta. Inventoinnissa keskityttiin esitöissä tuulivoimaloiden paikkoihin, osoitettuun sähköaseman paikkaan, potentiaalisiksi todettuihin maaston kohtiin sekä laserkeilausaineistosta ja vanhoista kartoista tehtyihin arkeologisiin havaintoihin.

Tuulivoimapuiston osayleiskaava-alueella on tehty arkeologinen inventointi vuonna 2023 Keski-Pohjanmaan arkeologiapalveluiden toimesta. Tämän inventoinnin jälkeen suunnitellut tuulivoimaloiden paikat ovat muuttuneet ja koko yleiskaava-alueen raja-
muuttunut. Vuoden 2023 inventoinnissa alueelta todettiin useita tervahautoja ja hiilimiiluja sekä yksi rajamerkki.

Etelä-Pohjanmaan alueellinen vastuumuseo on antanut kaavahankkeesta lausunnon 21.4.2023 (SM 15/2023). Museon lausunnon mukaan yleiskaava-alueen sijainti Orisbergin ruukin ja Ylistaron Vittingin kaivosalueen läheisyydessä mahdollistaa alueelta löytyvien hiilimiilujen ja malminetsinnän jälkien löytymisen. Yleiskaava-alueen keskellä sijaitsevan Lauttajärven ympäristön inventointia pidettiin tärkeänä, sillä järven ranta-alueet ovat voineet houkutelaa ihmisiä jo esihistoriallisella ajalla. Lisäksi inventoinnissa tuli huomioida alueen potentiaali eränautinnan alueena jo mahdollisesti rautakaudelta lähtien.

Arkeologisen täydennysinventoinnin toteutti Swecon arkeologi (FM) Alina Korte. Maastotyöt suoritettiin marraskuussa 2025.



Kartta 2. Ooperin tuulivoimapuiston maastoinventoinnin aikainen suunnitelma. Violetilla ympyröity alue, jonka sisällä varsinaista voimalanpaikka eli mustaa ympyrää voidaan siirtää. Yleiskaava-alueen alalaidassa viivoilla merkityt voimalinjat, jotka liittyvät toisen hankkeen linjavarauksiin eikä niiden alueita tarkastettu tässä inventoinnissa. Lisäksi mustalla merkityistä linjareitistä on maastoinventoinnin toteuttamisen jälkeen luovuttu.

3 Tietoa tutkimusalueesta

Geologian tutkimuskeskuksen ylläpitämän Maankamara-sivuston mukaan suurin osa tuulivoimapuiston selvitysalueesta on sekalajitteista maalajia, jonka pääajitetta ei ole selvitetty. Alueella on paljon kalliomaata ja kalliopaljastumia, mutta myös turvekerroksisia kosteikko- ja neva-alueita. Alueen nevat ovat suurimmaksi osaksi ojitettuja.

Yleiskaava-alueen länsipuolella sijaitsee Ooperin kylä ja itäpuolella taas Hopeavuorenmäen ja Vittingin kylät. Alueen luoteispuolella Kotilammin rannalla sijaitsee vanha Orisbergin rautaruukki ja kartano. Kaava-alueen suurimmat nevat ovat Kuokkamällinneva, Kekälesneva, Järvenneva sekä alueen etelälaitaan ulottuva laaja Kykkisalonneva. Kaava-alueen läpi kulkee metsäteitä, jotka yhdistävät alueen itä- ja länsipuolella sijaitsevat kylät. Alueella risteävät Lauttajärventie, Lauttajärvi–Vittinki-metsätie sekä Sutelan metsäautotie. Kaava-alueella on lisäksi metsästysseuran taukotupia ja -koppeja metsäautoteiden käännöspaikoilla ja päätyvien teiden varsilla.

Keskellä kaava-aluetta sijaitsee nykyään soistunut Lauttajärvi. Lauttajärven pohjoislaidalla on kaksi muuksi kulttuuriperintökohteeksi luokiteltua vanhaa torpan paikkaa. *Lauttajärven* (1000052145) paikalla on edelleen muutama pientilan ulkorakennus ja navetan kivijalan jäännökset. Ensimmäisiä kertoja Lauttajärven torppa mainitaan jo 1890-luvun sanomalehtilähteissä. Asutus näkyy 1900-luvun kartoissa ja ilmakuviin perusteella tilan pellot ovat alkaneen metsittyä 1970-luvun jälkeen. 1980-luvun peruskartassa suurin osa tilan pelloista on hävinnyt, ja jäljellä on vain kaksi pientä peltopalstaa. Toinen torpan paikka, *Kuivinen* (1000054787), sijaitsee Lauttajärven luoteispuolella. Autioituneella torpan paikalla on muinaisjäännösrekisterin mukaan nähtävissä vielä joitakin rakennuksen jäännöksiä. Lisäksi mainitaan, että rakennuksen kerrotaan palaneen talvisodan aikana.

Tuulivoimalapuiston kaava-alueelta tunnetaan lisäksi useita tervahautoja ja hiilimiiluja. Kaava-alueen hyödyntämisestä kertoo muu kulttuuriperintökohde *Valentin Mannilan kaivos* (1000052153), joka liittyy vuonna 1909 perustettuun Lauttajärven kaivososakeyhtiön toimintaan ja malminetsintään. Kuopan kerrotaan olevan pari metriä halkaisijaltaan ja sen suorissa seinämissä näkyvän poran reikiä. Tietojen mukaan alueella asunut vanha Amerikan mainari Valentin Mannila on vastannut kaivamisesta.

Noin 3,5 km kaava-alueen reunasta itään Vittinkin kylän alueella sijaitsee tunnetut Vittingin kaivokset. Kohteeseen kuuluu noin 20 kaivoskuoppaa, jotka liittyvät alueella jo 400 vuotta sitten alkaneeseen kaivostoimintaan. Vittingin kaivos on Suomen toiseksi vanhin rautakaivos. Hieman yli 3 km päässä kaava-alueen luoteisreunasta Isokyrössä on toiminut myös Orisbergin rautaruukki. Alueelta tunnettu kohde Valentin Mannilan kaivos osoittaa, että alueella on ollut jonkin asteista kaivostoimintaa tai sen yrittämistä vielä 1900-luvulla.

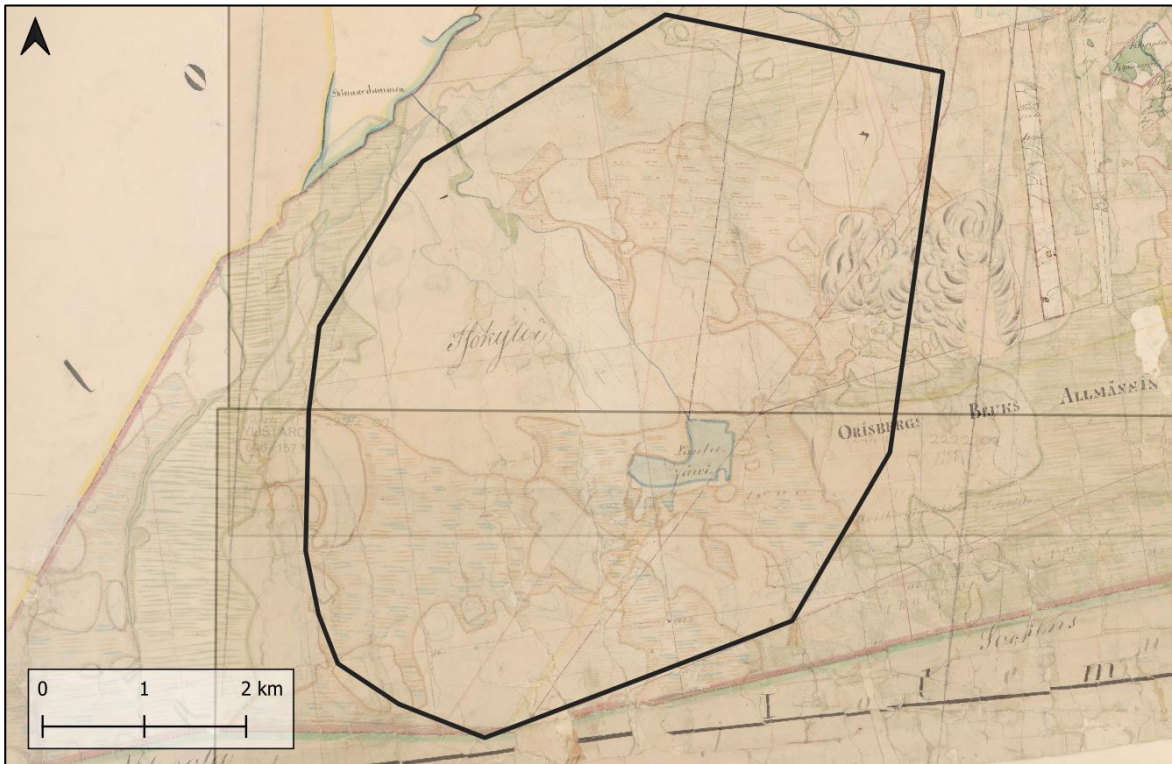
1700-luvun isojakokartoilla alueelle on merkitty laajoja kallioalueita ja niittyalueita. Alueen halki kulkee muutamia teitä ja polkuja. Vuosien 1845–1847 aluetta kuvaavilla pitäjänkartoilla kaava-alue on kosteaa suota ja metsämaata. Sinne tänne on merkitty myös kallioalueita. Alueen eteläreunaan, Lauttajärven kaakkoispuolelle on kirjoitettu ”Orisbergin tehtaan metsäpalsta”, joka vahvistaa alueen toimineen Orisbergin ruukin yhteismaana. Kartassa alueella ei näy asutusta tai rakennuksia.

Vuoden 1970 peruskartalla alue on nevaa ja kallioista metsäaluetta. Vain alueen pohjoisosassa on tiiviisti ojitettuja alueita. Lauttajärven ympärillä on vielä useita laajoja

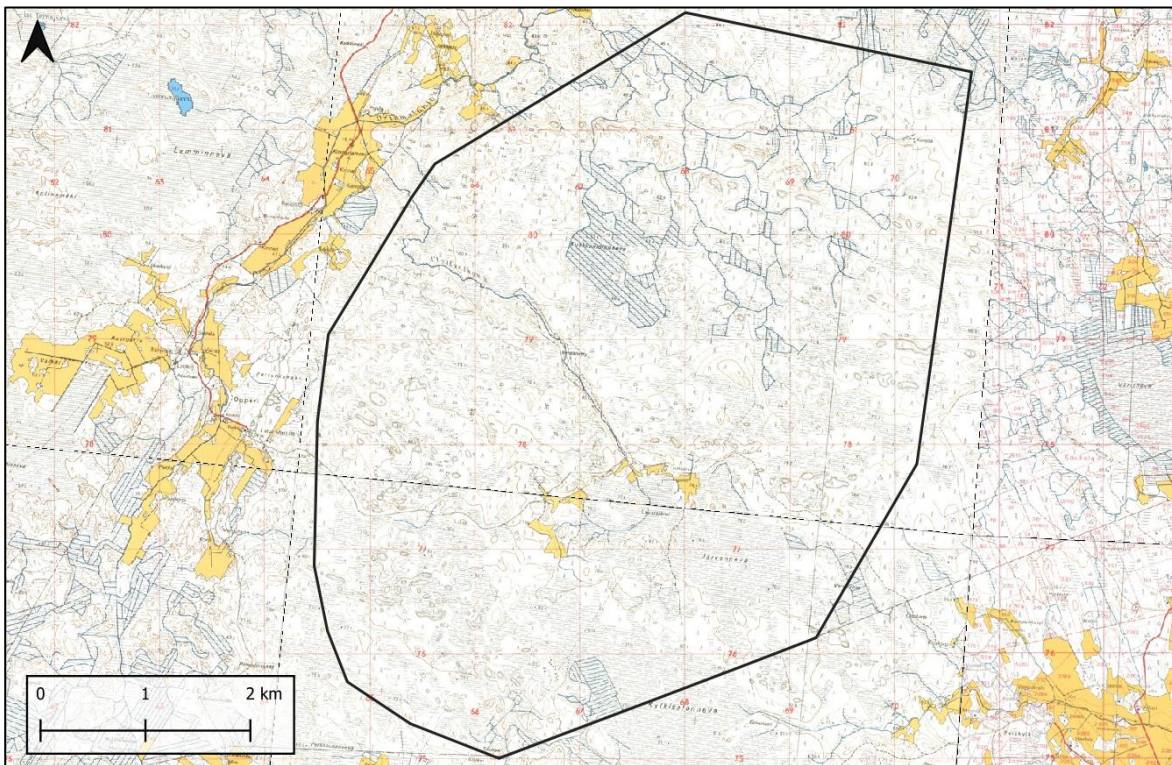
peltoja. Vuoden 1988 kartalla välillä iso osa alueesta on ojitettu ja Lauttajärven pelloista on jäljellä enää pari pientä palstaa.



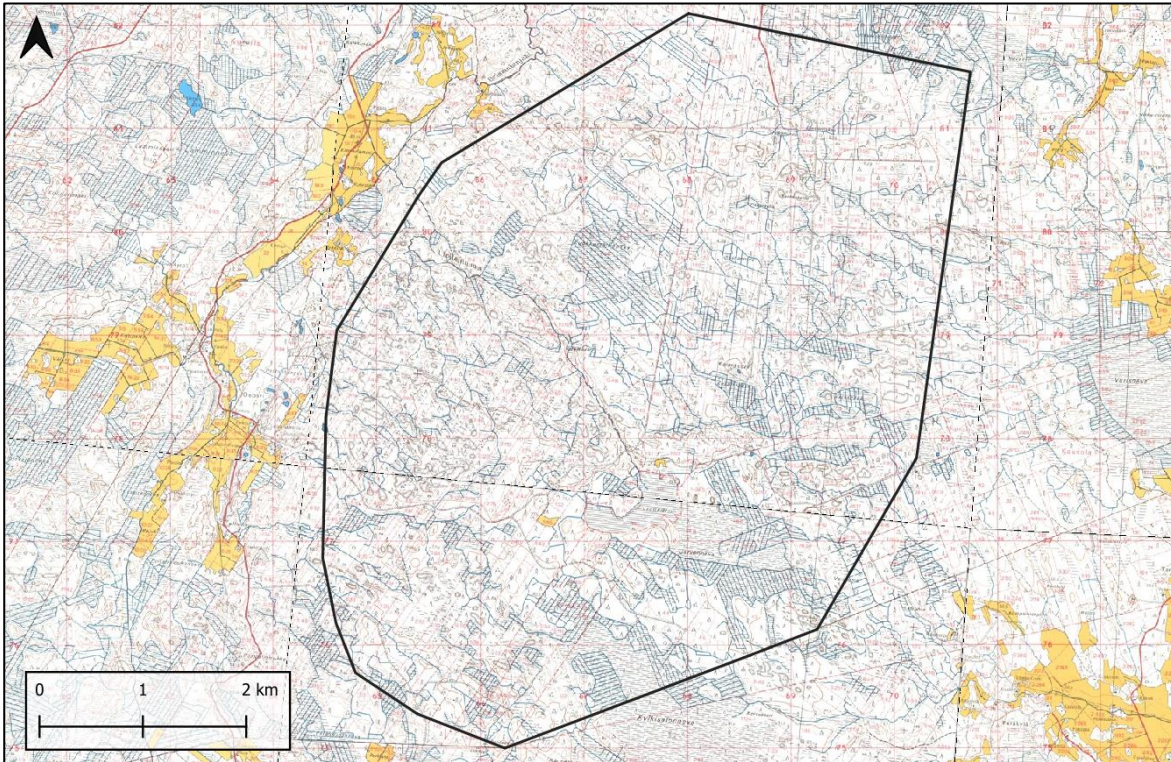
Kartta 3. Karttaote kaava-alueen kaakkoislaitaa kuvaavista isojakokartoista.



Kartta 4. Kaava-alueen rajaus vuosien 1845–1847 pitäjänkartalla.



Kartta 5. Kaava-alue vuoden 1970 peruskartalla.



Kartta 6. Kaava-alue vuoden 1988 peruskartalla.

4 Menetelmät ja inventointi

Inventoinnin esityövaiheessa tutustuttiin tutkimusalueella ja sen läheisyydessä sijaitseviin aiemmin tunnettuihin arkeologisiin kohteisiin sekä alueen aiempiin arkeologisiin tutkimuksiin. Lähteenä käytettiin Museoviraston ylläpitämää kulttuuriympäristön palveluikkunaa. Esityössä käytiin läpi alueelta Maanmittauslaitoksen tuottama nk. 5p-laserkeilausaineisto, historialliset ilmakuvat, GTK:n maaperäkartat sekä Kansallisarkiston digitoidut vanhat kartat. Orisbergin 1700-luvun kartat saatiin Seinäjoen museoiden välittämänä.

Inventoinnin maastotyöt kestivät viisi henkilötyöpäivää, jotka suoritettiin marraskuussa 2025. Maastotyöt painottuivat esiselvityksessä arkeologisten kohteiden kannalta potentiaalisiksi arvioituille alueille. Suunnitellut tuulivoimaloiden paikat kierrettiin läpi ja alueilla havainnoitiin topografiaa sekä maanpinnalle erottuvia rakenteita. Potentiaalisiksi katsotuilla alueilla otettiin kairalla maanäytteitä. Esiselvityksessä havaitut kohteet käytiin tarkastamassa maastossa ja arkeologiseksi kohteiksi todetut dokumentoitiin. Kaava-alueen eteläreunassa käytiin kiertämässä suunniteltu sähköasemanpaikka ja sen ympäristö. Hankkeeseen tehtyjen luontoselvitysten tulosten perusteella kahden tuulivoimalan paikka tulee tietojen perusteella todennäköisesti muuttumaan. Maastossa kierrettiin näiden kahden voimalan kohdalla suunnitelmakartasta poiketen uusi, todennäköinen sijoituspaikka.

Maastossa tehdyt havainnot dokumentoitiin valokuvin ja muistiinpanoin. Arkeologisten kohteiden sijaintitieto tallennettiin maastossa tarkkuus-GPS-laitteella (Trimble handheld TDC650) ja kuljetut reitit käsi-GPS-laitteella (Garmin GPSMAP 67i).

Maasto kallioalueilla oli isojen kalliopaljastumien lisäksi suurta lohkariekkoa mutta myös kuivaa, matalaa aluskasvillisuutta kasvavaa metsää. Neva-alueilla ja niiden reunoilla maasto oli kosteaa ja maa upottavaa sammalta ja varpuja. Ajoittain kosteikko alueilla oli upottavia silmäkkeitä. Hakkuuaukiot kasvoivat todella pitkää heinää, jotka maahan kaadettujen runkojen kanssa tekivät etenemisestä välillä todella hidasta.

Tuulivoimaloiden paikat kierrettiin potentiaalisilta kohdilta läpi saaden mahdollisimman laajan kuvan alueesta ja sen ympäristöstä. Ympäristö tuulivoimaloiden paikoilla vaihteli kivisestä kalliopaljastumasta kosteaan leveiden ojen nevaan. Alueella risteävät metsätiet olivat osin huonossa kunnossa. Alueen eteläosassa kulkevia voimalinjareittejä ei tarkastettu, sillä niiden varaukset liittyivät toiseen hankkeeseen, ja toisesta linjareitistä oli luovuttu kokonaan.



Kuva 1. Kaava-alueen etelälaidassa oli kuivaa kangasmetsää metsäautoteiden ympärillä.



Kuva 2. Kaava-alueen metsät ja nevat olivat ajoittain tiheään ojitettuja.



Kuva 3. Kaava-alueen lounaiskulmassa tuulivoimaloiden paikoilla maasto oli hyvin kivikkoista.



Kuva 4. Alueen nevoista suurin osa kasvoi nuorta männikköä.



Kuva 5. Nevat olivat ajoittain hyvin vetisiä ja vaikeakulkuisia.



Kuva 6. Varpukasvillisuutta kasvavien kosteikkoalueiden välissä oli jäkäläisiä kalliopaljastumia ja metsäsaarekkeita.



Kuva 7. Kaava-alueella kulki useita metsäautoteitä. Tien vieressä hakkuaukio, jossa kasvoi nuorta männikköä.



Kuva 8. Kuusi- ja mäntyvaltaista metsää kaava-alueen pohjoisosassa.



Kuva 9. Suurta lohkarikkoa Kekälesnevan laidalla.



Kuva 10. Alueen puusto oli eri-ikäistä talousmetsää.



Kuva 11. Kaava-alueen länsilaidan hakkuaukio kasvoi pitkää heinää.

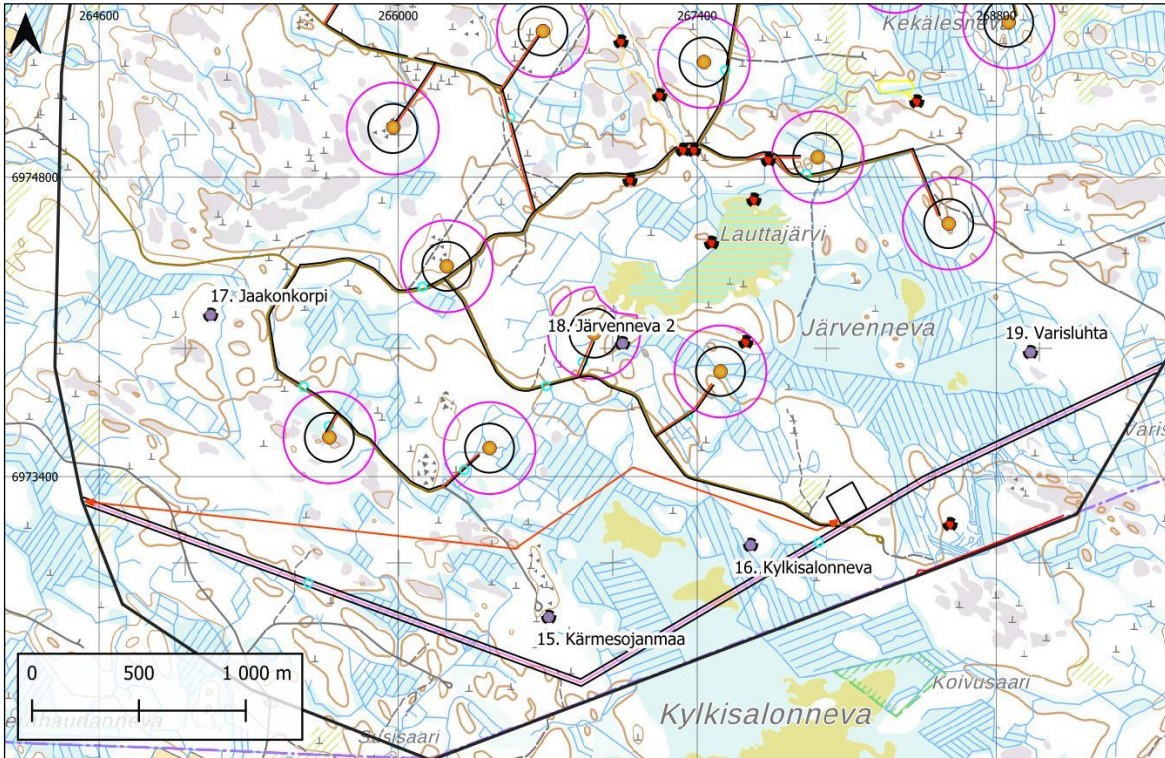


Kuva 12. Hakkuaukiota alueen pohjoislaidassa tuulivoimalan paikalla.

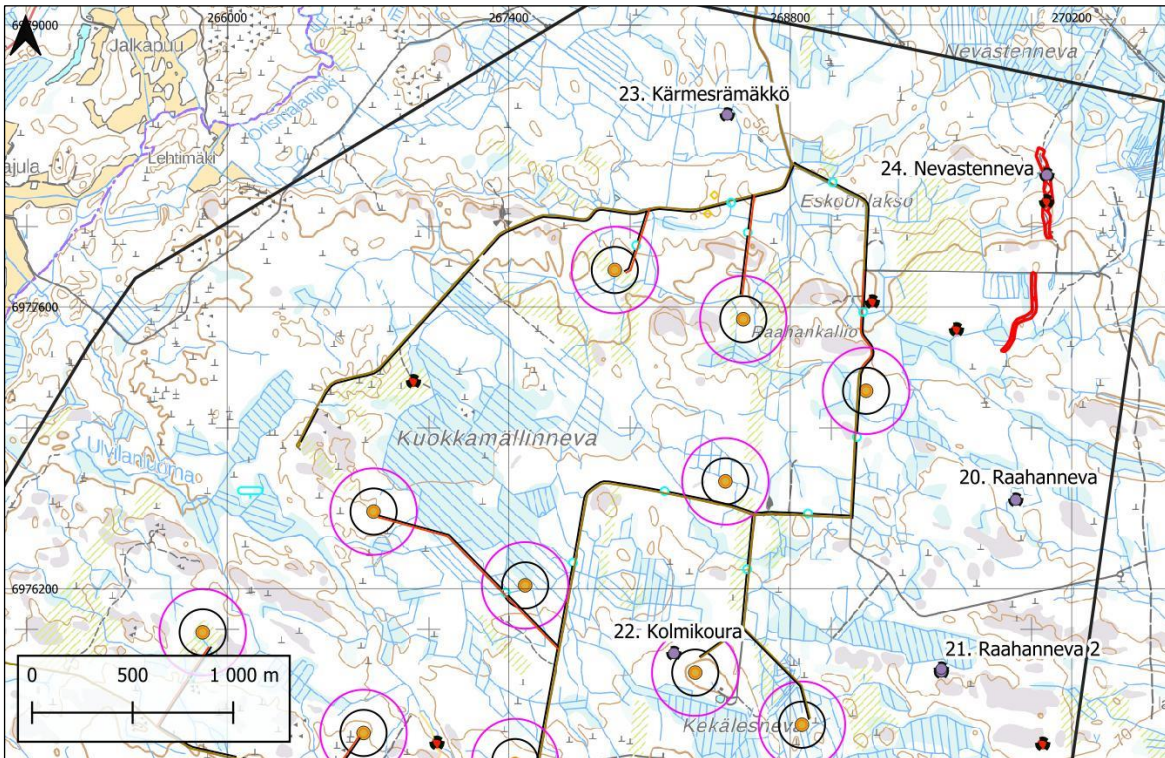
5.1 Kohdeluettelo

Kaikki kohdeluettelon kohteet ovat uusia inventoinnissa löytyneitä kohteita. Kohteen rekisteritunnuksen kohdalla on kartoissa 8 ja 9 kohteille annettu juokseva numerointi, joka jatkaa hankkeen kaavakartassa olevaa tunnettujen kohteiden numerointia. Kaava-alueelta tunnettiin siis ennalta 14 arkeologista kohdetta, ja vuoden 2025 inventoinnin jälkeen 24 kohdetta. Uusista kohteista kahdeksan on kiinteitä muinaisjäänöksiä, yksi muu kulttuuriperintökohde ja yksi muu kohde.

Rekisteritunnus	Kohde	Ehdotus suojeluluokaksi	Tyyppi	N	E
uusi kohde, kohde 15.	Kärmesojanmaa	kiinteä muinaisjäänös	työ- ja valmistuspaikat, tervahaudat	6972743	266704
uusi kohde, kohde 16.	Kylkisalonneva	kiinteä muinaisjäänös	työ- ja valmistuspaikat, tervahaudat	6973079	267649
uusi kohde, kohde 17.	Jaakonkorpi	kiinteä muinaisjäänös	työ- ja valmistuspaikat, tervahaudat	6974155	265121
uusi kohde, kohde 18.	Järvenneva 2	kiinteä muinaisjäänös	työ- ja valmistuspaikat, tervahaudat	6974022	267049
uusi kohde, kohde 19.	Varisluhta	kiinteä muinaisjäänös	työ- ja valmistuspaikat, tervahaudat	6973980	268959
uusi kohde, kohde 20.	Raahanneva	kiinteä muinaisjäänös	työ- ja valmistuspaikat, tervahaudat	6976641	269921
uusi kohde, kohde 21.	Raahanneva 2	kiinteä muinaisjäänös	työ- ja valmistuspaikat, tervahaudat	6975787	269551
uusi kohde, kohde 22.	Kolmikoura	muu kohde	kivirakenteet, rajamerkit	6975879	268221
uusi kohde, kohde 23.	Kärmesrämäkkö	kiinteä muinaisjäänös	työ- ja valmistuspaikat, tervahaudat	6978554	268486
uusi kohde, kohde 24.	Nevastenneva	muu kulttuuriperintökohde	kulkuväylät, tiet	6978252	270076



Kartta 8. Kaava-alueen eteläosan kohteet. Punaisilla palloilla merkitty ennestään tunnetut arkeologiset kohteet ja violeiteilla merkitty inventoinnissa havaitut uudet kohteet. Uudet kohteet nimetty myös pisteen viereen.

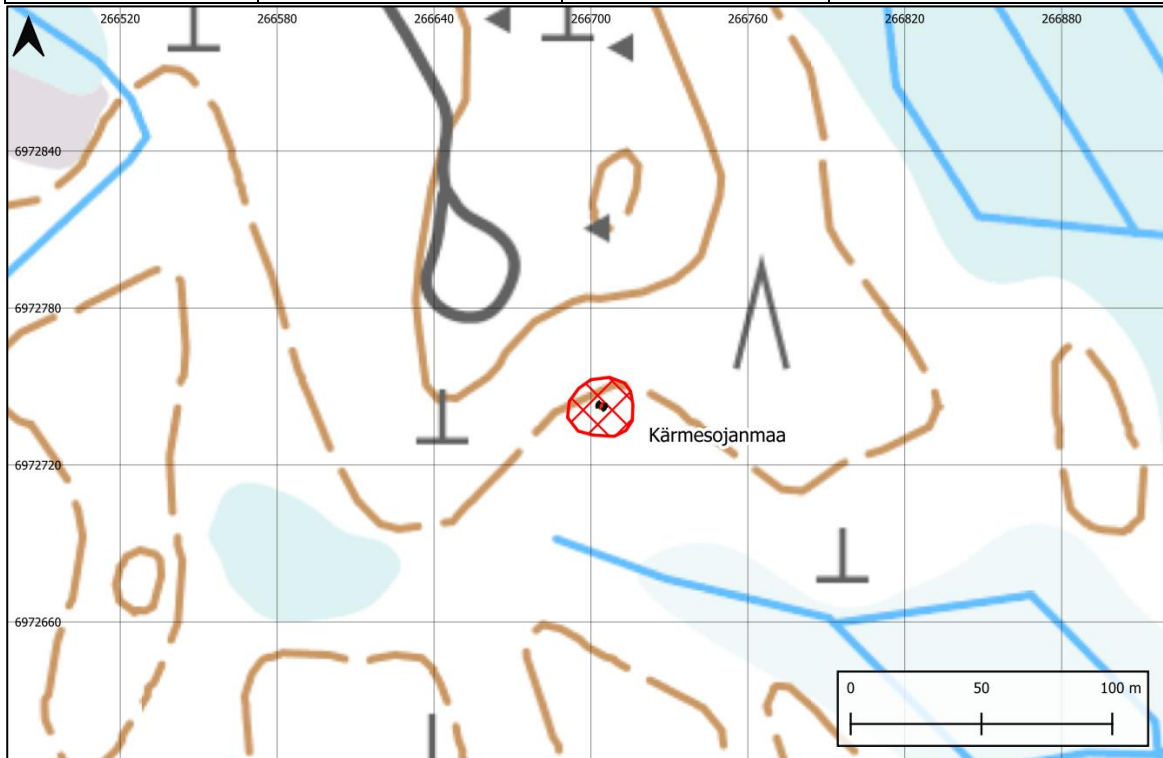


Kartta 9. Kaava-alueen pohjoisosan kohteet. Punaisilla palloilla merkitty ennestään tunnetut arkeologiset kohteet ja violeiteilla merkitty inventoinnissa havaitut uudet kohteet. Uudet kohteet nimetty myös pisteen viereen.

6 Kohdetiedot

6.1 Kärmesojanmaa

<i>Mj-tunnus</i>	uusi kohde, kohde 15.	<i>Ehdotus suojeluluokaksi</i>	kiinteä muinaisjäännös
<i>Tyyppi</i>	työ- ja valmistuspaikat	<i>Tarkenne</i>	tervahaudat
<i>Ajoitus</i>	historiallinen aika	<i>Sijainti, ETRS-TM35FIN</i>	P: 6972743 I: 266704



Kartta 10. Kärmesojanmaan tervahaudan aluerajaus maastokartalla.

Ympäristön kuvaus

Kuivahko, mäntyvaltainen kangasmetsää. Metsäpohja varpu- ja heinäkasvillisuutta. Maasto muuttuu enemmän kosteaksi kohteen eteläpuolella.

Kohteen kuvaus

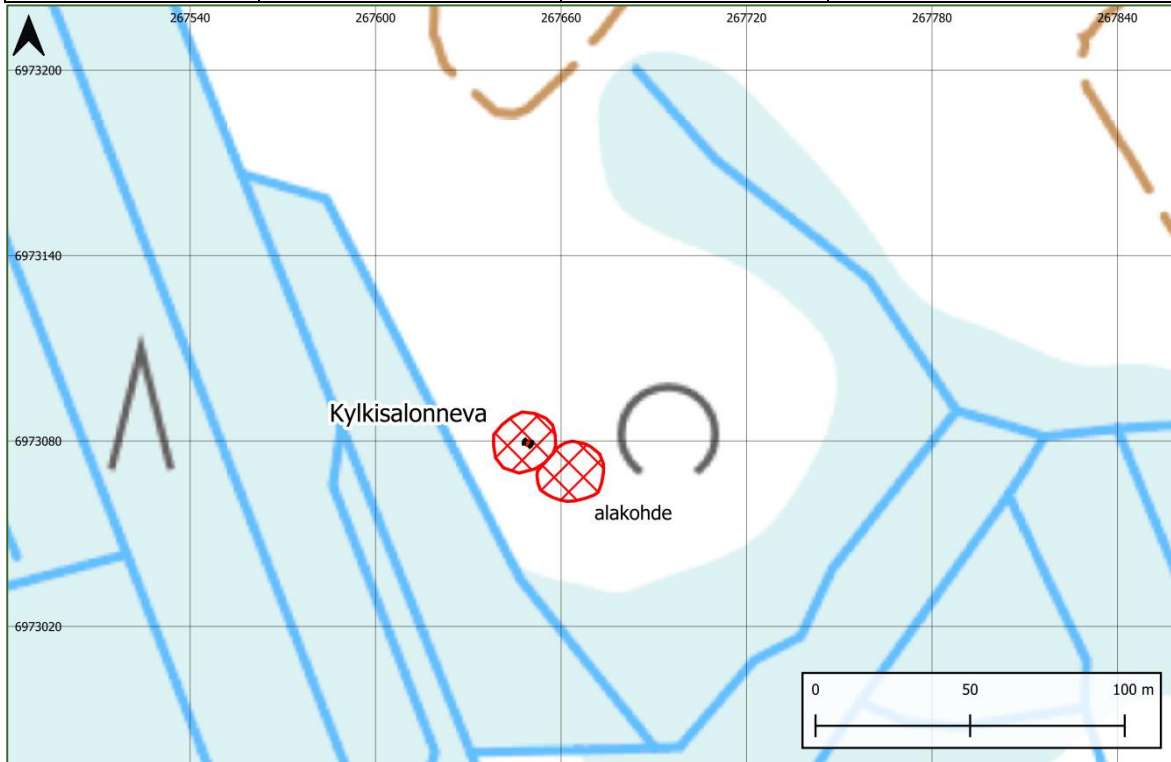
Hieman yli 23 m halkaisijaltaan oleva, selkeästi maastosta erottuva tervahauta kuivahkossa kangasmetsässä. Tervahaudan valli noin 65 cm korkea. Kohde voi olla myös mahdollisesti sysimiilu.



Kuva 13. Tervahaudan valli nousi selvästi erottuvasti muusta maastosta.

6.2 Kylkisalonneva

<i>Mj-tunnus</i>	uusi kohde, kohde 16.	<i>Ehdotus suojeluluokaksi</i>	kiinteä muinaisjäännös
<i>Tyyppi</i>	työ- ja valmistuspaikat	<i>Tarkenne</i>	tervahaudat
<i>Ajoitus</i>	historiallinen aika	<i>Sijainti, ETRS-TM35FIN</i>	P: 6973079 I: 267649



Kartta 11. Kylkisalonnevan kahden tervahaudan aluerajaukset maastokartalla.

Ympäristön kuvaus

Kosteaa neva-alueen ja leveiden oijen keskellä oleva metsäniemeke. Ympäristö sekametsää, maasto laskee joka suuntaan kohti kosteikkoja.

Kohteen kuvaus

Kaksi tervahaudata kosteassa sekametsä rämeessä. Toisen, luoteisemman haudan valli nähtävissä etenkin haudan etelä ja länsi reunoilla. Vallin korkeus noin 70 cm ympäröivästä maastosta. Kohde voi olla myös mahdollisesti sysimiilu.

Tervahauta (alakohde)

<i>Sijainti, ETRS-TM35FIN</i>	P: 6973069, I: 267664
<i>Tyyppi</i>	työ- ja valmistuspaikat, tervahaudat
<i>Ajoitus</i>	historiallinen

Kohteen kuvaus

Kaakkoinen kahdesta tervahaudasta. Vallilla nähtävissä paremmin kaakko-lounaisreunoilla. Haudan keskellä ja pohjoisreunassa kasvaa isoja puita. Pohjoisreuna huonosti havaittavissa maastossa. Kohde voi olla myös mahdollisesti sylimä.



Kuva 14. Kylkisonnevan luoteisimman tervahaudan vallia kuvattuna haudan keskeltä luoteeseen.



Kuva 15. Kaakkoispuolella sijaitsevan alakohteena olevan tervahaudan vallia kuvattuna lounaasta.

6.3 Jaakonkorpi

<i>Mj-tunnus</i>	uusi kohde, kohde 17.	<i>Ehdotus suojeluluokaksi</i>	kiinteä muinaisjäänös
<i>Tyyppi</i>	työ- ja valmistuspaikat	<i>Tarkenne</i>	tervahaudat
<i>Ajoitus</i>	historiallinen aika	<i>Sijainti, ETRS-TM35FIN</i>	P: 6974155 I: 265121



Kartta 12. Jaakonkorpi- nimisen tervahautakohteen aluerajaus.

Ympäristön kuvaus

Tiheää kuusivaltainen hakkuuaukion reunalla. Kuusivaltainen metsä, maa kuivaa ja neulasten peittämää matalaa sammalpeitettä.

Kohteen kuvaus

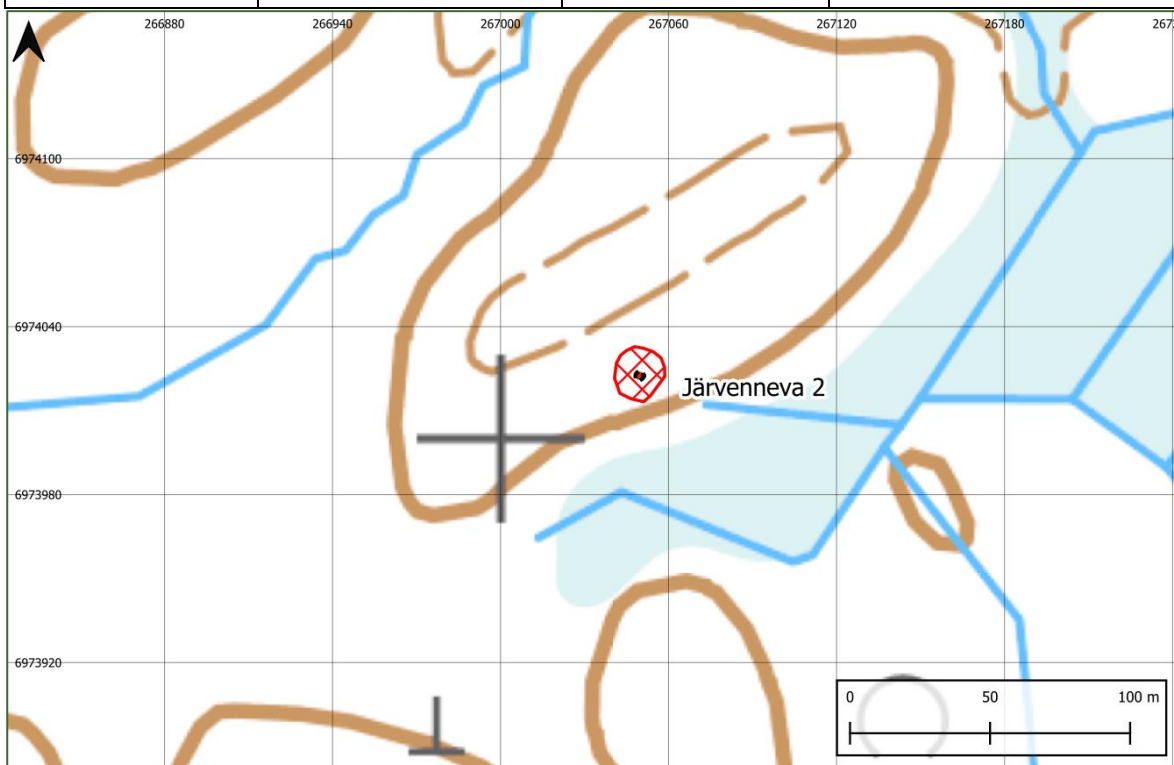
Tervahauta kuusivaltaisessa sekametsässä. Vallin korkeus noin 60 cm, leveys noin 2,5–3 m. Valli huonoiten säilynyt kohteen itäreunalla. Kohde osittain vaikeasti havaittavissa maastosta. Kohde voi olla myös mahdollisesti sysiimiilu.



Kuva 16. Tervahaudan vallia kuvattuna pohjoisesta. Kohde vaikeasti hahmotettavissa maastosta.

6.4 Järvenneva 2

<i>Mj-tunnus</i>	uusi kohde, kohde 18.	Ehdotus suojeluluokaksi	kiinteä muinaisjäännös
<i>Tyyppi</i>	työ- ja valmistuspaikat	Tarkenne	tervahauta
<i>Ajoitus</i>	historiallinen aika	Sijainti, ETRS-TM35FIN	P: 6974022 I: 267049



Kartta 13. Järvenneva 2 maastokartalla.

Ympäristön kuvaus

Kosteaa sekametsäinen mäki suoalueen laidalla. Tervahaudan pohjalla ja ympärillä kasvaa runsaasti puustoa.

Kohteen kuvaus

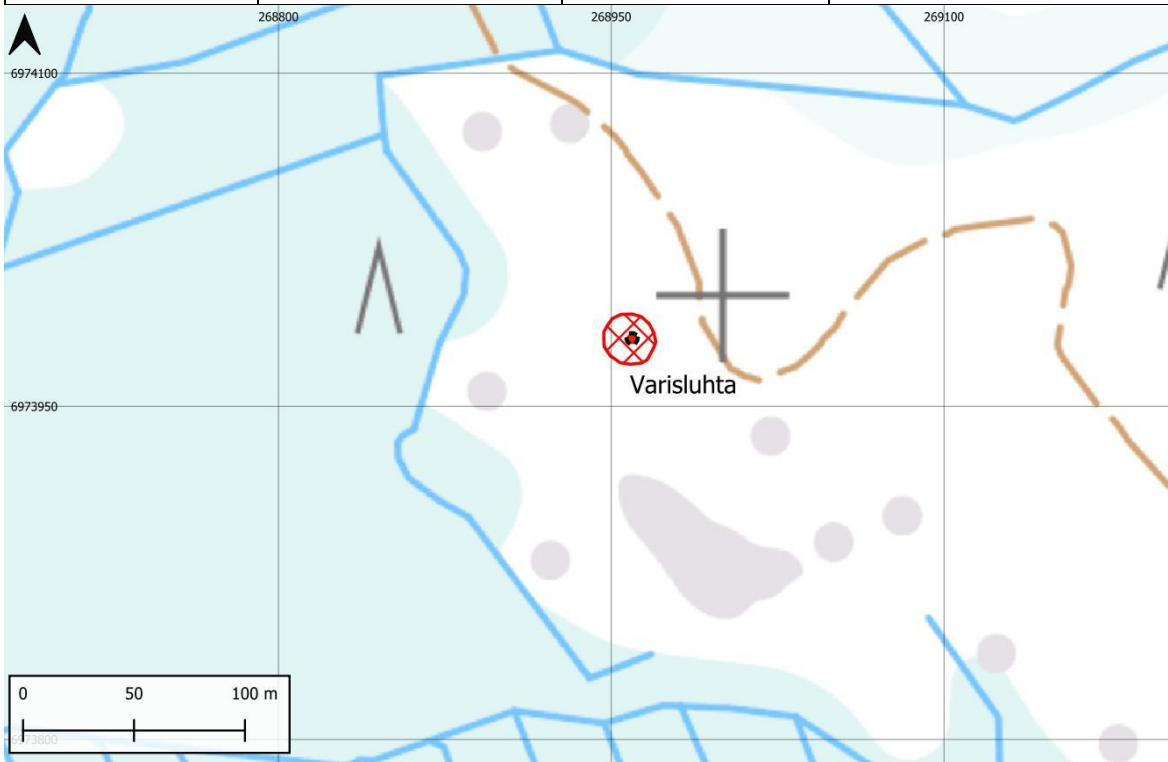
Pyöreä kuopanne sekametsäisessä rinteessä, ympärillä valli. Valli häviää alarinteen puolella, ja kuopasta johtaa oja (halssi) alarinteeseen päin. Maa ruskeaa hietaa, jonka alla tumma kerros hiiltä noin 30–40 cm syvyydessä, jonka alla maakaira pysähtyy kovaan maahan ja kiviin.



Kuva 17. Järvenneva 2 oli soikea kuoppa metsärinteen toisella sivulla.

6.5 Varisluhta

<i>Mj-tunnus</i>	uusi kohde, kohde 19	<i>Ehdotus suojeluluokaksi</i>	kiinteä muinaisjäänös
<i>Tyyppi</i>	työ- ja valmistuspaikat	<i>Tarkenne</i>	tervahaudat
<i>Ajoitus</i>	historiallinen aika	<i>Sijainti, ETRS-TM35FIN</i>	P: 6973980 I: 268959



Kartta 14. Varisluhdan tervahauta maastokartalla.

Ympäristön kuvaus

Suuren nevan laidalla kasvava sekametsä. Paikoitellen kalliopaljastumia.

Kohteen kuvaus

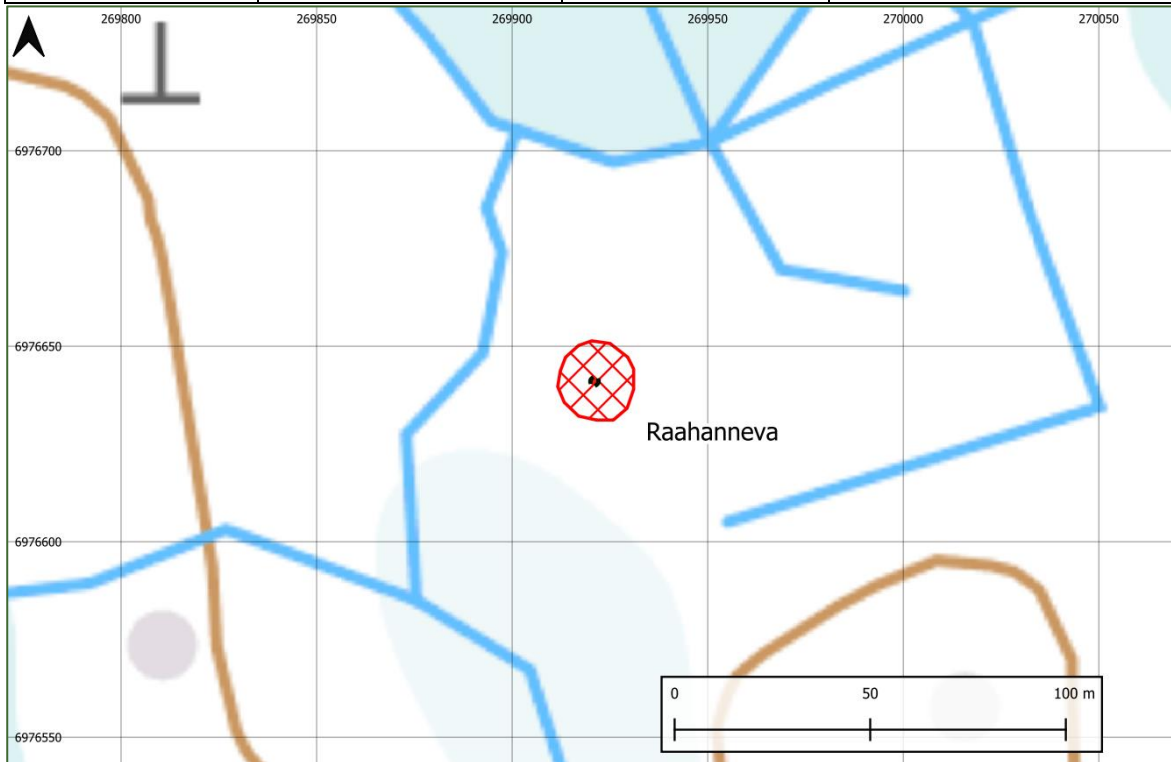
Pyöreä tervahauta varpukasvillisuutta kasvavassa sekametsässä neva-alueen laidalla. Haudan halkaisija noin 24 m ja vallin korkeus parhaimmillaan 80 cm. Halssi kohti etelää. Tervahaudan keskellä kasvaa eri ikäisiä puita.



Kuva 18. Varisluhdan tervahauta oli suuri ja selkeästi maastossa havaittavissa.

6.6 Raahanneva

<i>Mj-tunnus</i>	uusi kohde, kohde 20	<i>Ehdotus suojeluluokaksi</i>	kiinteä muinaisjäännös
<i>Tyyppi</i>	työ- ja valmistuspaikat	<i>Tarkenne</i>	tervahaudat
<i>Ajoitus</i>	historiallinen aika	<i>Sijainti, ETRS-TM35FIN</i>	P: 6976641 I: 269921



Kartta 15. Raahannevan tervahauta maastokartalla.

Ympäristön kuvaus

Suuri ojen rajaama hakkuuaukio, jolla harvakseltaan pystyyn jätettyjä puita. Maastossa on paljon puunrunkoja ja oksia.

Kohteen kuvaus

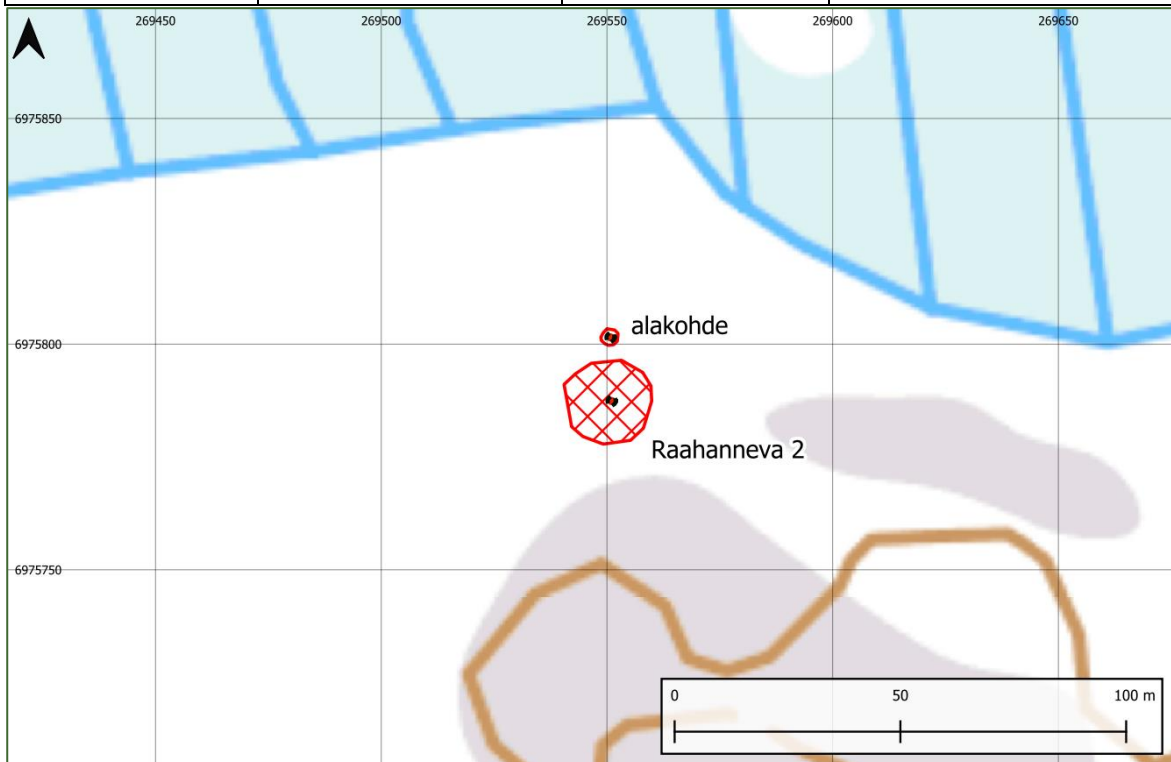
Kumparemainen tervahauta hakkuuaukiolla. Kohde hankalasti havaittavissa ja osin tuhoutunut hakkuussa, ja metsäkone on ajanut kohteen päältä. Tuhoutuneen vallin korkeus ollut ilmeisesti ympäröivästä maastosta noin 1 m.



Kuva 19. Raahannevan tervahautakohde oli vaikea hahmottaa hakkuuaukion keskeltä. Kohde oli osittain tuhoutunut.

6.7 Raahanneva 2

<i>Mj-tunnus</i>	uusi kohde, kohde 21	<i>Ehdotus suojeluluokaksi</i>	kiinteä muinaisjäännös
<i>Tyyppi</i>	työ- ja valmistuspaikat	<i>Tarkenne</i>	tervahaudat
<i>Ajoitus</i>	historiallinen aika	<i>Sijainti, ETRS-TM35FIN</i>	P: 6975787 I: 269551



Kartta 16. Raahanneva 2 kohde ja sen alakohde kuvattuna maastokartalle.

Ympäristön kuvaus

Sekametsäinen, kalliainen alue Varsanpään ojitettujen soiden välissä.

Kohteen kuvaus

Tervahauta sekametsäisellä alueella. Metsäkoneen ura kulkee itä-koillissuunnassa tervahaudan halki. Valli korkeimmillaan 1 m. Haudan keskiosassa hiiltä ei ole paksusti, kun taas vallissa hiilikerros musta ja paksu. Maa kivikkoista. Tervahaudan keskiosaa on ehkä pidetty hakkuiden aikaan puiden yms. pinoamispaikkana. Kohde voi olla myös mahdollisesti sysimiilu.



Kuva 20. Tervahauta erottui selkeästi maastosta. Kuvattu kohti pohjoista.



Kuva 21. Tervahaudan valla kuvattuna haudan keskeltä lounaaseen.

Tervakämpän jäännös (alakohte)

<i>Sijainti, ETRS-TM35FIN</i>	P: 6975801 I: 269551
<i>Tyyppi</i>	asuinpaikat
<i>Ajoitus</i>	historiallinen aika

Ympäristön kuvaus

Sekametsäinen, kalliainen alue Varsanpään ojitettujen soiden välissä.

Kohteen kuvaus

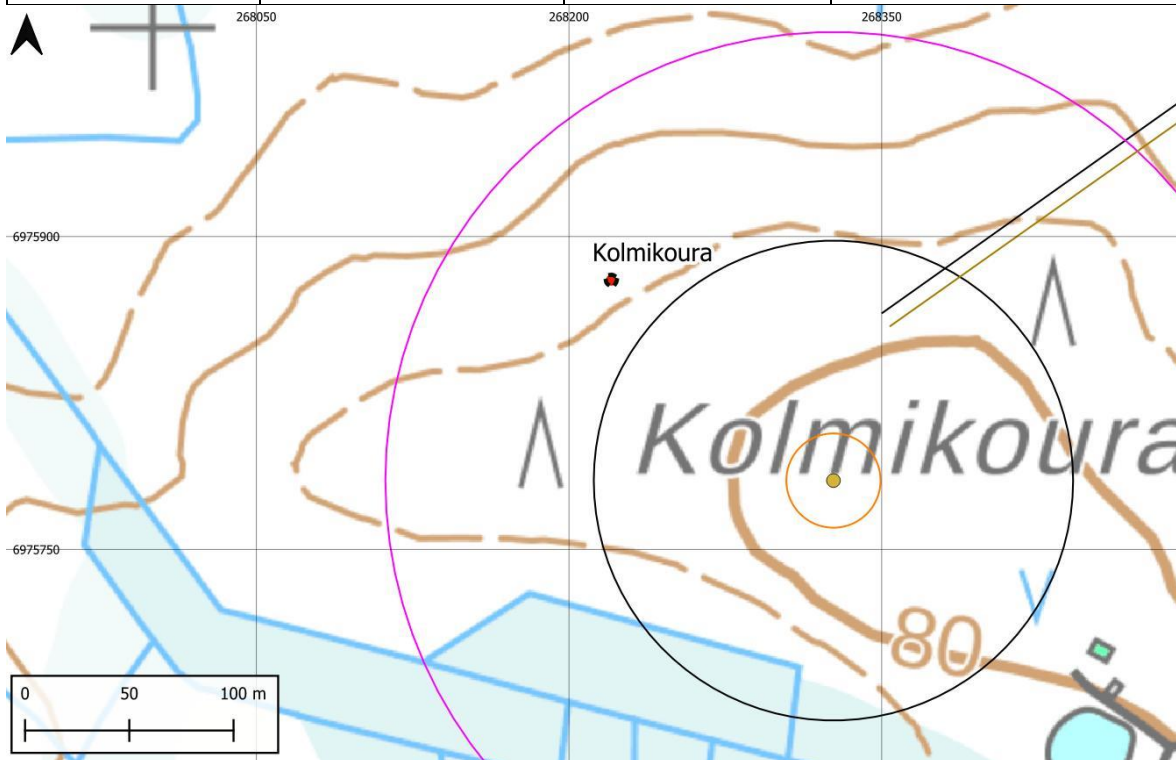
Pieni, noin 3 m halkaisijaltaan oleva kumpare noin 4 m tervahaudan pohjoispuolella. Kumpare keskeltä kovera, ympärillä pieni valli. Kumpareesta tulee maakairalla mustaa hiillistä maata. Mahdollinen majan jäännös.



Kuva 22. Tervahaudan vieressä sijaitseva kumpare tulkittiin majan jäännökseksi.

6.8 Kolmikoura

<i>Mj-tunnus</i>	uusi kohde, kohde 22	<i>Ehdotus suojeluluokaksi</i>	muu kohde
<i>Tyyppi</i>	kivirakenteet	<i>Tarkenne</i>	rajamerkit
<i>Ajoitus</i>	historiallinen aika	<i>Sijainti, ETRS-TM35FIN</i>	P: 6975879 I: 268221



Kartta 17. Kolmikouran rajamerkki mäen pohjoislaidalla.

Ympäristön kuvaus

Kuiva kangasmetsäinen mäki, jossa mäntyvaltaista puustoa. Matalaa aluskasvillisuutta, varpua ja jäkälää.

Kohteen kuvaus

Suorakulmion muotoinen, noin 40 cm korkea kivilatomus rajamerkki mäntyvaltaisessa metsässä. Latomuksen keskellä noin 33 cm korkea pystykivi. Kivessä ei hakkauksia. Latomuksen koko 2,5 x 1,6 m. Latomuksen paikalla kulkee pitkä suora kiinteistö raja pohjois-etelä suunnassa. Katkoviivainen raja on merkitty vuoden 1845–47 pitäjänkartalle. Rajamerkki osuu nykyisen, käytössä olevan rajapyykin kohtaan. Rajapyykin numero 272, mutta maastossa kivessä ei havaittu kaiveruksia.



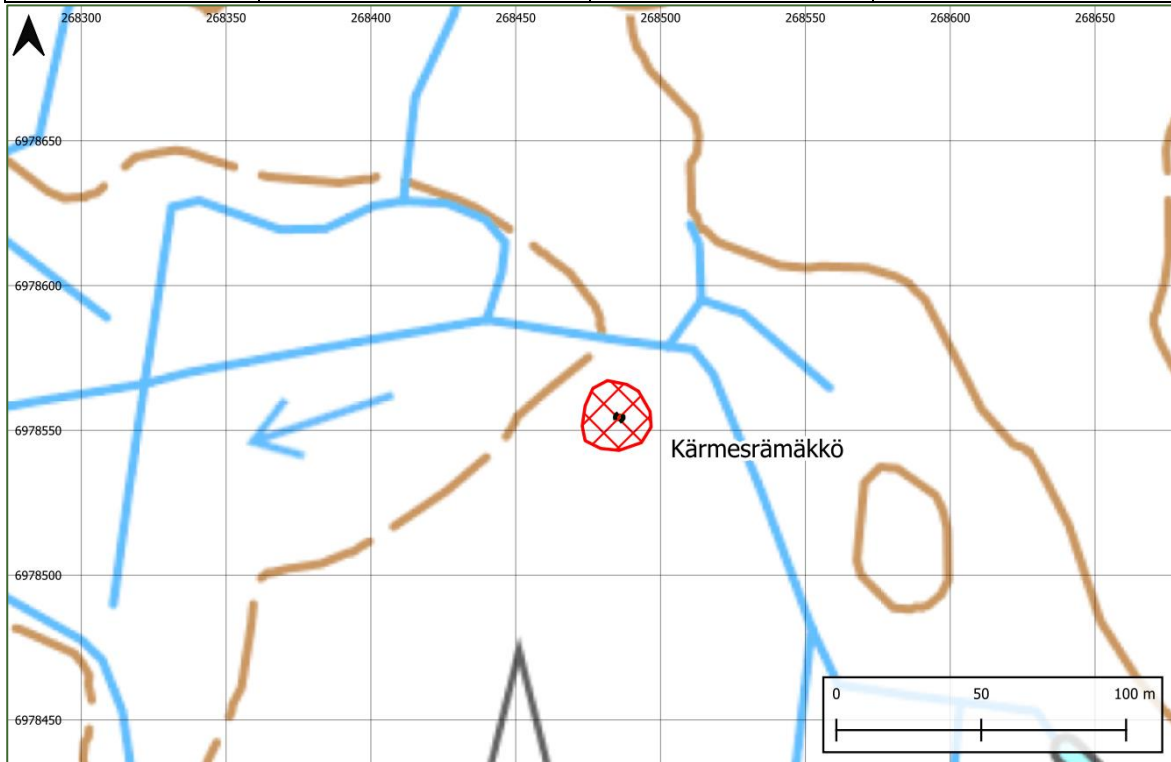
Kuva 23. Kolmikouran rajamerkkikohde kuvattuna kohti koillista.



Kuva 24. Rajamerkki kuvattuna kohti länttä.

6.9 Kärmesrämäkkö

<i>Mj-tunnus</i>	uusi kohde, kohde 23.	<i>Ehdotus suojeluluokaksi</i>	kiinteä muinaisjäännös
<i>Tyyppi</i>	työ- ja valmistuspaikat	<i>Tarkenne</i>	tervahaudat
<i>Ajoitus</i>	historiallinen	<i>Sijainti, ETRS-TM35FIN</i>	P: 6978554 I: 268486



Kartta 18. Kärmesrämeikön suuri tervahauta maastokartalla.

Ympäristön kuvaus

Hieman kosteapohjainen sekametsä ojen ja hakkuuaukion läheisyydessä. Maasto kasvaa heinäkasvillisuutta.

Kohteen kuvaus

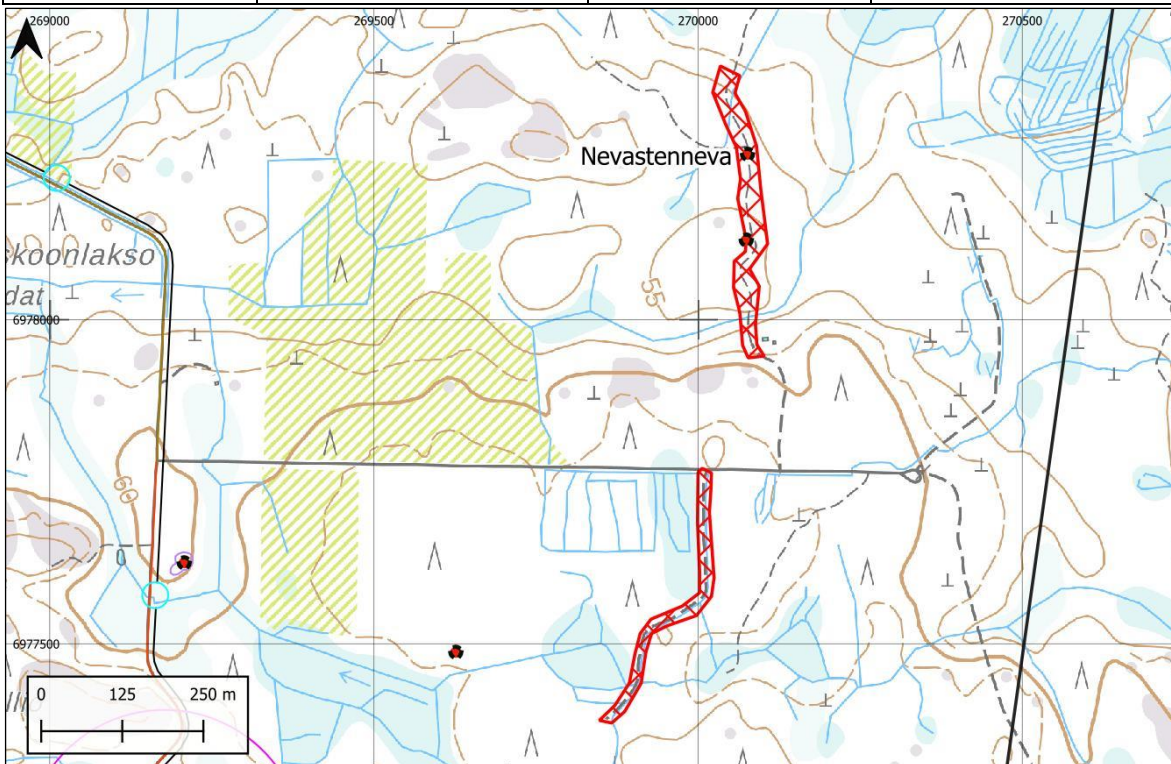
Tervahauta sekametsässä, kosteahkossa maastossa. Haudan halkaisija 24 m. Valli korkeimmillaan noin 1 m korkea ympäröivästä maastosta. Halssi koilliseen. Valli korkeimmillaan etelä- ja länsi reunoilla.



Kuva 25. Kärmesrämäkön tervahauta kuvattuna lounaasta

6.10 Nevastenneva

<i>Mj-tunnus</i>	uusi kohde, kohde 24	<i>Ehdotus suojeluluokaksi</i>	muu kulttuuriperintökohde
<i>Tyyppi</i>	kulkuväylät	<i>Tarkenne</i>	tiet
<i>Ajoitus</i>	historiallinen aika	<i>Sijainti, ETRS-TM35FIN</i>	P: 6978252 I: 270076



Kartta 19. Nevastennevan tien pohjan linjaus rajattuna maastokartalle.

Ympäristön kuvaus

Tielinjan ympäristö on kuusi- ja mäntyä painotteista sekametsää. Metsänpohja on kuivaa kangasta, mutta polun varrella ja sen ympärillä on ojitettuja neva-alueita.

Kohteen kuvaus

Nykyisin polkuna maastokartalle merkitty tieosuus kulkee samassa linjassa 1750-luvulla tuotetussa Torkkolan, Pelmaan ja Kaukolan kylien alueiden isojakokartassa. Tielinja kulkee Ylistaron Torkkolasta etelään kohti Lauttajärveä Nevastennevan kautta. Vanha tielinja on kapea ja kasvillisuus on ottanut vallan, mutta näkyy kapeana kulkuväylänä. Tielinjaa ehdotetaan muuksi kulttuuriperintökohteeksi.

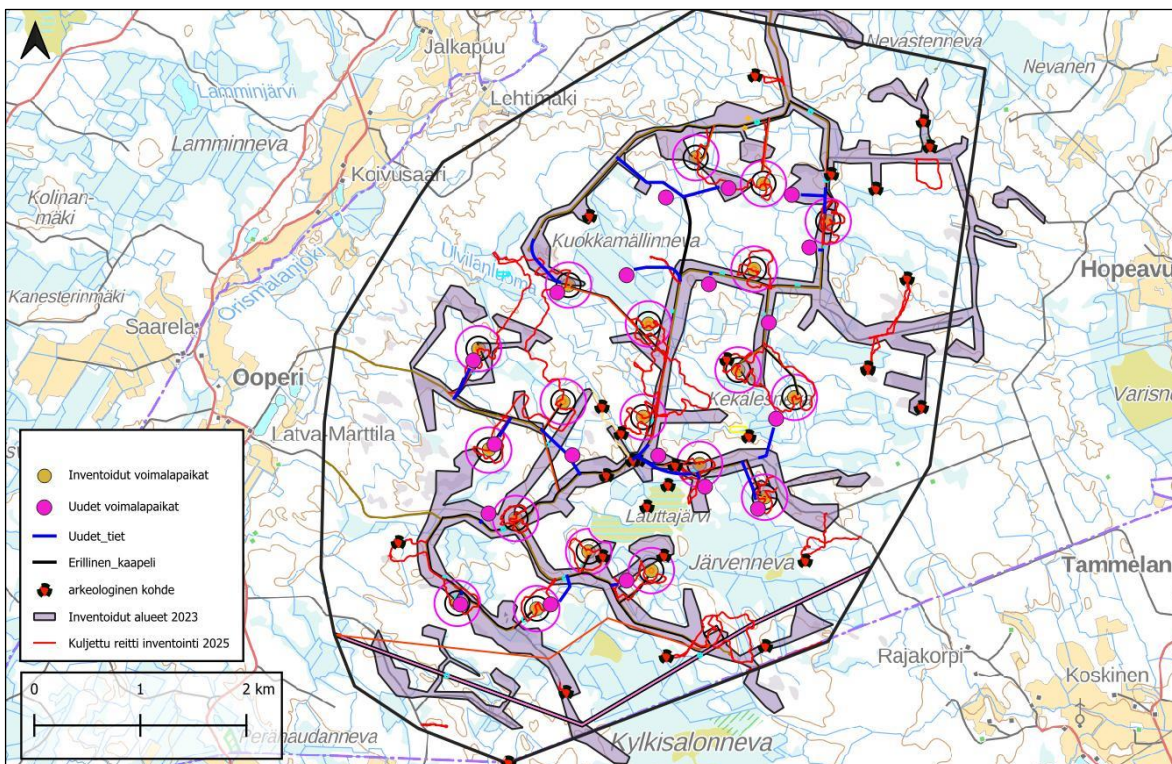
7 Yhteenvedo ja analyysi

Inventoinnissa Ooperin tuulivoimapuiston alueelta havaittiin 10 uutta arkeologista kohdetta.

Yhteensä alueelta todettiin kahdeksan uutta kiinteää muinaisjäännöstä, yksi muu kulttuuriperintökohde ja yksi muu kohde. Kohteista Järvenneva 2 ja Kolmikoura sijaitsevat suunnittelulla tuulivoimaloiden alueella (tv-1). Voimalaa (ohjeelliset voimalapaikat mustalla ympyrällä) ei voida sijoittaa alueelle, jossa on muinaisjäännöskohde. Järvenneva 2-kohde sijaitsee aivan voimalapaikan ulkopuolella. Kolmikoura sijaitsee myös aivan ohjeellisen voimalapaikan länsipuolella tuulivoimaloiden alue -merkinnän alueella. Tuulivoimaloiden alueisiin suositellaan tehtäväksi lovi, joilla suljetaan muinaisjäännöskohdeet voimalasijoittelun ulkopuolelle. Yhteensä alueelta tunnetaan 24 arkeologista kohdetta.

Vuoden 2025 inventoinnin jälkeen tuulivoimaloiden sijoittelusta saatiin uusi suunnitelma. Osa voimaloiden paikoista on siirtynyt pois nyt maastossa inventoiduilta paikoilta. Suurin osa uusista voimalapaikoista on kuitenkin katettu vuosien 2023 ja 2025 arkeologisissa maastoinventoinneissa ja koko kaava-alue on tarkastettu tämän selvityksen yhteydessä laserkeilausaineiston maastomallin avulla. Voimaloista neljä on uudessa tuulivoimapuiston kaavaehdotuksessa sijoitettu edellä mainittujen maastotarkastusten ulkopuolelle.

Lisäksi kaavaehdotuksessa muutamille voimaloille on suunniteltu uusia tietä, joiden alueita ei ole tarkastettu maastossa.



Kartta 20. Vuosien 2023 ja 2025 inventoinneissa kuljetut reitit maastokartalla. Uudet, vuoden 2025 maastotarkastusten jälkeen tietoon tulleet voimalapaikat merkitty pinkeillä palloilla.

Lähteet

Geologian tutkimuskeskus, Maankamara: <https://gtkdata.gtk.fi/Maankamara/index.html>

Kansallisarkisto, Maanmittauslaitoksen historiallinen kartta-arkisto (kokoelma)

la.* Pitäjänkartasto (1845–1847)

1244 12+2222 03 la.* -/- - Ylistaro, jakso 1: Isonkylä, Torkkola, Pelma, Kainasto. Viitattu 8.10.2025.

1244 11+2222 02 la.* -/- - Ylistaro, jakso 1. Viitattu 8.10.2025

Maanmittauslaitos

Vanhat painetut kartat: Karttalehdet 1244 12 Orisberg & 1244 11 Huissinkylä, vuodet 1970 & 1988.

Laserkeilausaineisto 5p. Tuotantoalue: Seinäjoki 2023 kesä.

Maanmittauslaitoksen Kiinteistötietopalvelu, ARKKI-järjestelmä

Orisbergs bruks allmänning 1700-luku. Kartat saatu Seinäjoen museoiden välittämänä.

Museovirasto, Kulttuuriympäristön palveluikkuna: <https://www.kyppi.fi>

Seinäjoen museoiden blogi: <https://seinajoenmuseot.blogspot.com/2024/04/polku-historian-aarelle.html>

Museoviraston ylläpitämä Valtakunnallisesti merkittävät rakennetut kulttuuriympäristöt RKY: https://www.rky.fi/read/asp/r_kohde_det.aspx?KOHDE_ID=909

