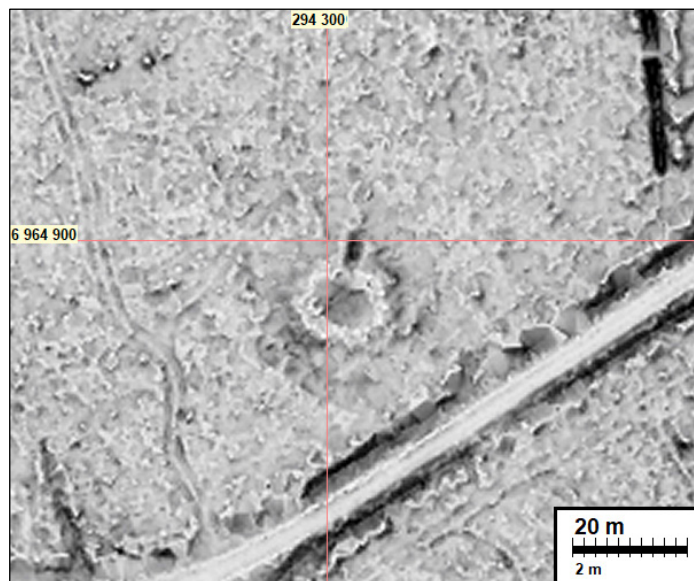


# Seinäjoki

## Moottoriurheilukeskuksen asemakaava-alueen arkeologinen selvitys 2026



Timo Jussila



Tilaja: Seinäjoen kaupunki

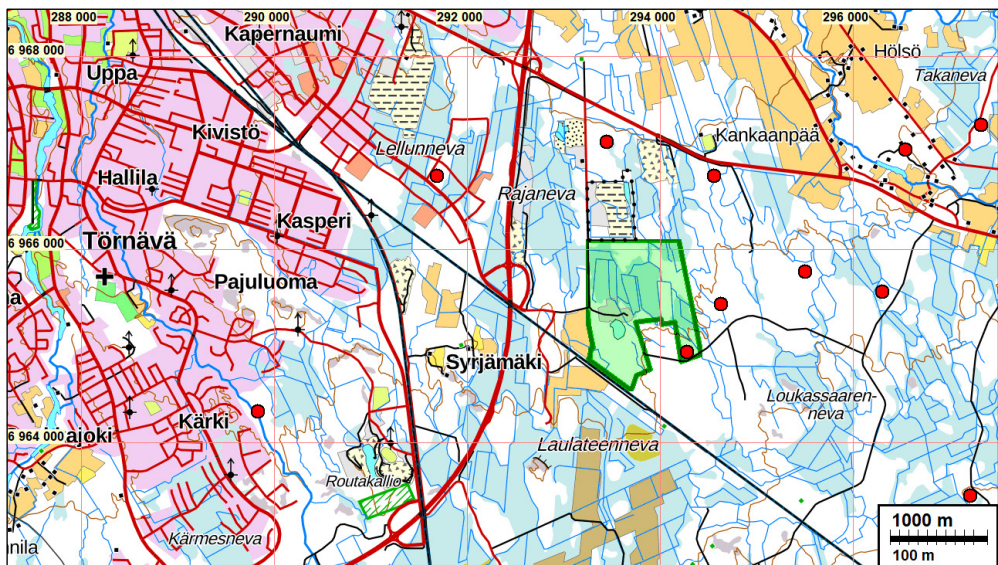
Sisältö:

<b>Perustiedot</b> .....	<b>2</b>
<b>Selvitys</b> .....	<b>3</b>
Lähteet .....	3
<b>Kartat</b> .....	<b>4</b>
<b>Muinaisjäännös</b> .....	<b>8</b>
SEINÄJOKI MARJAMÄENHAUTA .....	8

*Kansikuva:* Kaava-alueen kakkoisreunamilla sijaitseva ennestään tunnettu tervahauta laserkeilausaineistosta laaditussa korkeusmallin visualisoinnissa

### Perustiedot

- Alue:* Seinäjoki, Moottoriurheilukeskuksen asemakaava-alue. Alue sijaitsee keskustan kaakkoispuolella, Haapamäen radan pohjoispuolella.
- Tarkoitus:* Selvittää alueen muinaijäännöspotentiaali karttojen ja laserkeilausaineiston avulla.
- Maastotyö:* ei maastotyötä
- Tilaaja:* Seinäjoen kaupunki
- Aiemmat tutkimukset:* Jussila et. al. 2010 Nurmon yleisinventointi, Sepänmaa & al. 2019, tervahautainventointi.
- Tekijä:* Timo Jussila
- Tulokset* Aluetta tarkasteltiin Maanmittauslaitoksen 5p laserkeilausaineiston avulla ja myös vanhoja karttoja tarkasteltiin. Niissä ei havaittu alueella mitään arkeologisesti mahdollisesti kiinnostavaa, muuta kuin alueen kaakkoisosassa sijaitseva ennestään tunnettu tervahauta. Historiallisella ajalla alue on ollut aina asumaton takamaata, suureksi osaksi suota. Tunnetun tervahaudan lisäksi alueella ei sijaitse muita arkeologisia suojelukohteita. Alueen potentiaali muinaijäännöksille on lähes olematon tunnetun tervahaudan ulkopuolella.



Tutkimusalue vihreällä. Läheiset tervahaudat punaisiin palloin. Koillisreunamilla, Nurmonjoen pohjoispuolella olevat kaksi punaista pistettä ovat kivikautisia asuinpaikkoja.

*Selityksiä:* Koordinaatit ja kartat ovat ETRS-TM35FIN koordinaatistossa. Kartat ovat Maanmittauslaitoksen maastotietokannasta ja ilmakuvat ovat MML:n paikkatietokannasta 2/2026.

## Selvitys

Seinäjoen keskustan kaakkoispuolelle, Haapamäen radan pohjoispuolelle ollaan laatimassa Moottoriurheilukeskuksen asemakaavaa. Alueellinen vastuumuseo ohjeisti kaupunkia teettämään alueesta arkeologisen selvityksen mm. käyttämällä Maanmittauslaitoksen uutta 5p laserkeilausaineistoa. Seinäjoen kaupunki tilasi selvityksen Mikroliitti Oy:ltä.

Vuonna 2010 tehdyssä entisen Nurmon kunnan alueen muinaisjäänösinventoinnissa tarkasteltiin Nurmon vanhaa historiallista aikaa vanhojen karttojen avulla. Tälle alueelle ei havaittu sijoituvan mitään historiallisen ajan ”muinaisjäänöstä tuottavaa” toimintaa, yhtä peruskartalle merkittyä tervahautaa lukuun ottamatta. Tämä tuolloin tarkastettu tervahauta sijaitsee kaava-alueen kaakkoisreunamalla (Marjamäenhauta, 1000017099). Tuolloin ei maastossa käyty muualla tällä alueella, koska selvitysaineistosta (tuolloin ei ollut käytettävissä laserkeilausaineistoa) ei alueella paikantunut mitään mahdollisesti arkeologisesti kiinnostavaa ja lähialueen maastot todettiin arkeologisesti vähemmän kiinnostaviksi. Seinäjoen keskustan lähialueella tehtiin vuonna 2019 tervahautainventointi, jossa tarkastettiin silloisessa Mml:n 0,5 p m<sup>2</sup> laserkeilausaineistossa erottuvat tervahaudat – tämä hauta raportoitiin tuolloin, mutta maastossa sitä ei tarkastettu.

Aluetta kuvaavaa Maanmittauslaitoksen tarkkaa 5 p laserkeilausaineistoa tuli saataville syksyllä 2025. Siinä erottuu huomattavasti tarkemmin erilaisia arkeologisesti mahdollisesti kiinnostavia maarakenteita, ilmiöitä ja maastoja kuin aiemmassa aineistossa. Siitä laadin erilaisia visualisointeja (rinnevarjosteita eri valosuunnilla ja sky view factor malleja) joita tarkastelemalla selvitin, onko alueella vielä havaitsemattomia tervahautoja ja hiilimiiluja tai muita arkeologisesti mahdollisesti merkittäviä ilmiöitä ja maastoja.

Arvioin myös maaston potentiaalisuutta kivikautisille asuinpaikoille. Alue sijoittuu noin 68–75 m korkeustasoille, pääosin 68-70 m tasoille, millä muinaisen Itämeren ranta on ollut kampakeraamisella kivikaudella. Alueen keskiosa on vanhaa suota, joka on ojitettu ja metsitetty. Alueen pohjois- ja eteläosissa on matalia avokalliopaljastumia. Alue on hyvin loivapiirteistä. Kasvillisuus on sekametsää (ilmakuvien perusteella). Laserkeilausaineistosta erottuu pinnaltaan rosainen ja topografisesti lähes piirteetön maasto, jossa matalia, rikkonaisia avokalliopaljastumia. Pintamaa vaikuttaa kivikkoiselta ja mättäikköiseltä. Maaperäkartan mukaan maaperä on moreenia. Hiekka- muodostumia ei alueella ole myöskään lidaraineiston perusteella. Keskiosan vanha suo on tasaista ja raskaasti ojitettua maastoa. Alueen maasto vaikuttaa kaiken kaikkiaan sen laatuselta, että laajemman alueen arkeologisessa maastoinventoinnissa tälle alueelle ei mentäisi lainkaan.

Alueella ei ole ennestään tunnetun lisäksi muita tervahautoja eikä siellä myöskään ole hiilimiiluja. Laserkeilausaineistossa ei erotu arkeologisesti mahdollisesti mielenkiintoisia muitakaan kuoppamaisia rakenteita, kuten esim. hiilihautoja. Tunnetun tervahaudan ulkopuolella alueen muinaisjäänöspotentiaali vaikuttaa hyvin vähäiseltä, ellei olemattomalta.

12.2.2026

Timo Jussila

## Lähteet

Jussila & Sepänmaa 2010: Seinäjoki. Entisen Nurmon kunnan alueen muinaisjäänösinventointi 2010. Mikroliitti Oy.

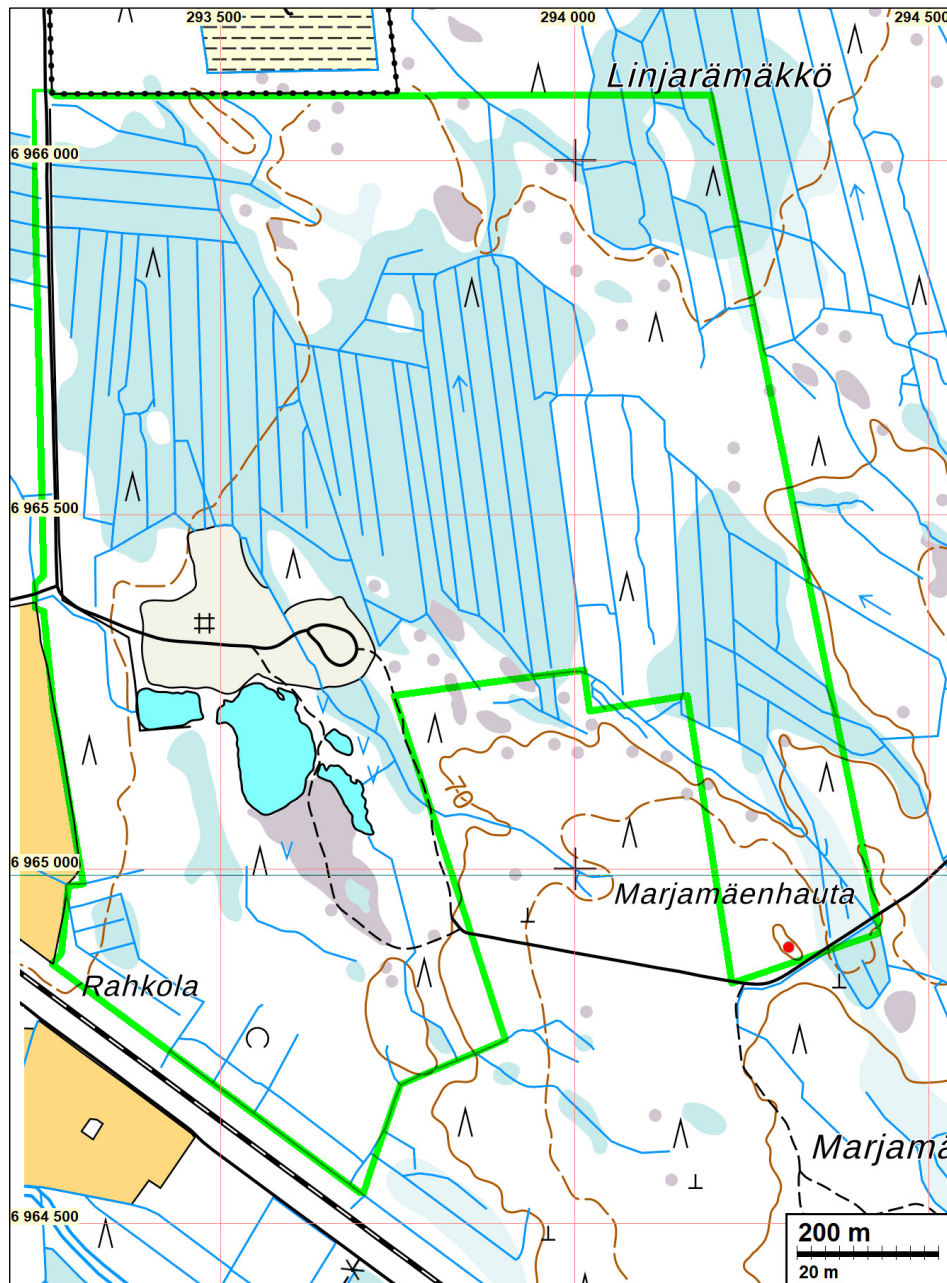
Poutiainen, Sepänmaa ja Jussila 2019: Seinäjoki. Tervahautojen tarkastuksia tietyillä osa-alueilla keskustan pohjois-, kaakkois- ja eteläpuolella 2019. Mikroliitti Oy.

Maanmittauslaitoksen 5 p laserkeilausaineisto, tuotantoalue Seinäjoki, keilattu kesäkuussa 2025. Pistetiheys 6,7 p/m<sup>2</sup>.

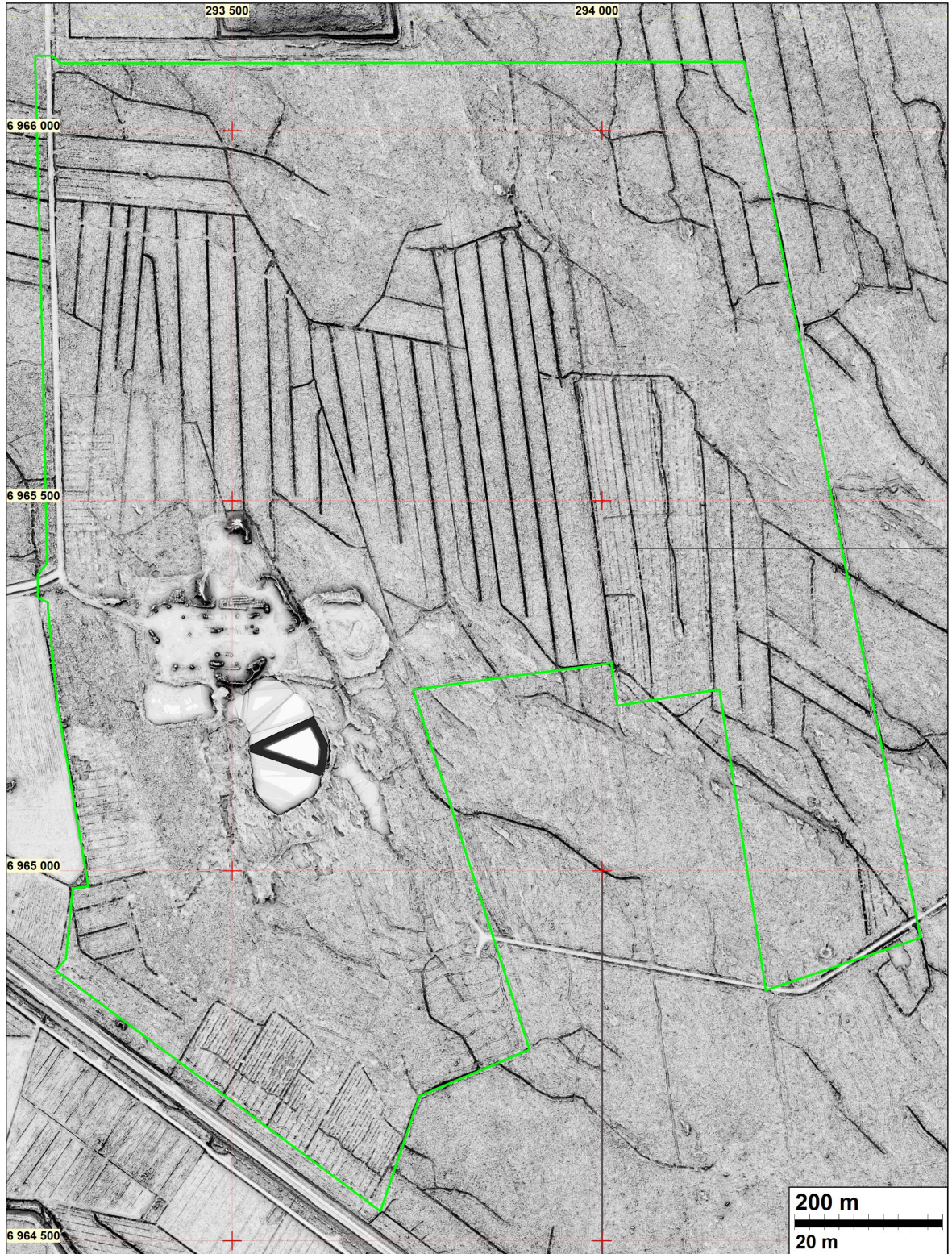
Löfvendal, Hans 1757. Geographisk Charta Öfver den Delen af Lappo Sokn som lyder under Moder Kyrkan. Lantmäteristyrelsens leveranser 1850 nr. 121. Riksarkivet, Tukholma.

Nurmon pitäjänkartta 1853, myöhemmin leikattu lehti 2222 08+07. Maanmittauslaitos. Peruskartta 2222 08, 1953. Maanmittauslaitos.

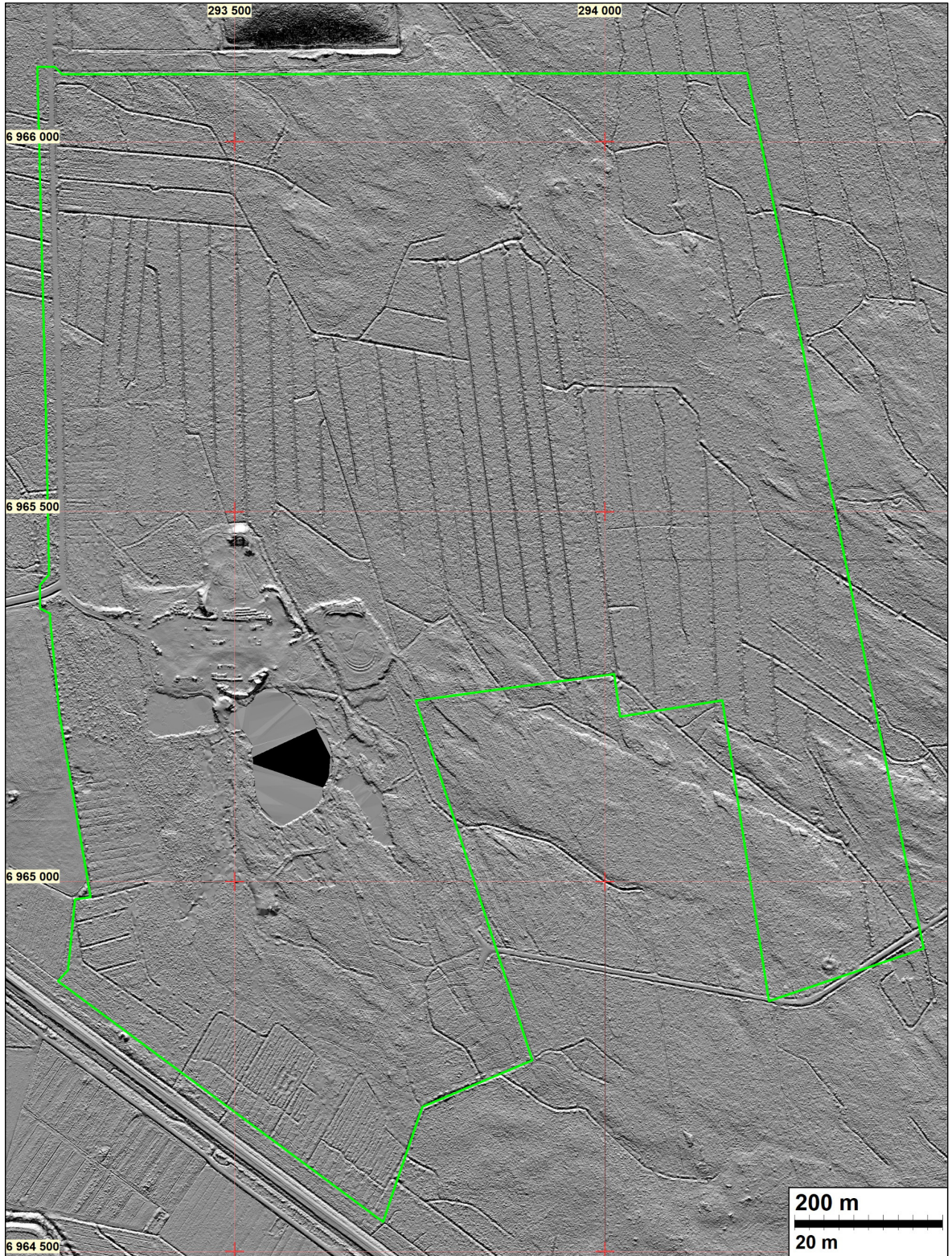
### Kartat



Kaava-alueen raja vihreällä



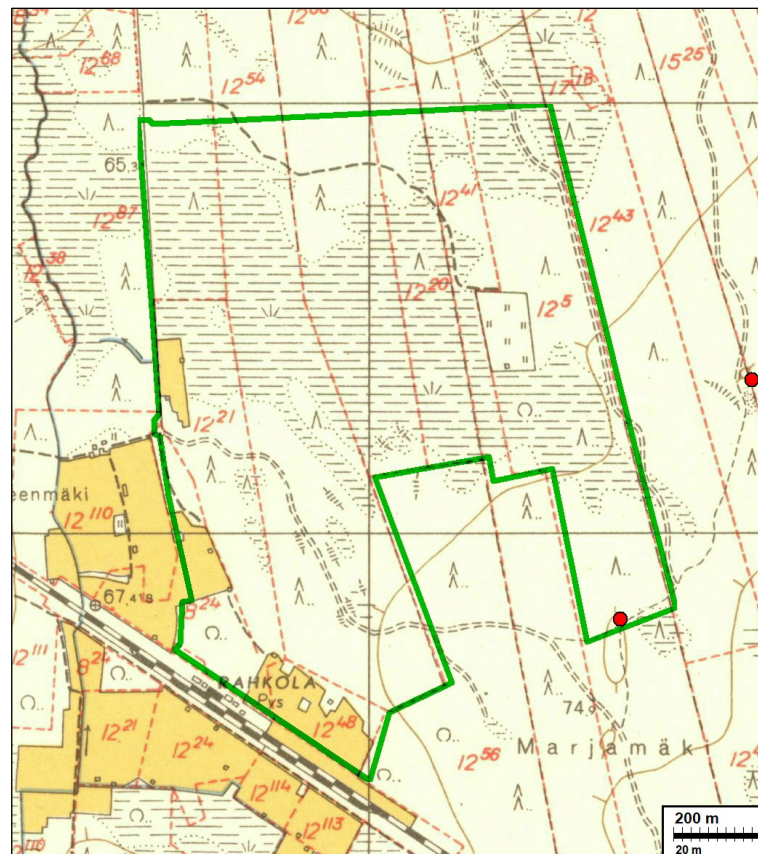
Laserkeilausaineistosta laaditun korkeusmallin visualisointi, jossa pääkomponenttina on sky view factor.  
Kaava-alueen raja vihreällä.



Laserkeilausaineistosta laaditusta korkeusmallista tehty rinnevarjoste. Valosuunta pohjoisesta, maanpinnan korkeuseroja on korostettu 1,7 kertaisesti. Kaava-alueen raja vihreällä.



Ilmakuva vuodelta 1948 ja alla ote peruskartasta 1953. Alueen keskiosan suo on vielä ojittamaton. Peruskartalta tulee esiin alueen tasaisuus – kartalla vain 75 m korkeuskäyrä alueen kaakkoisosassa.





Vasemmalla ote v. 1752 Lapuan pitäjänkartasta ja oikealla v. 1853 Nurmon pitäjänkartasta. Alueen karkea sijainti on merkitty päälle punaisella suorakaiteella. Alue on asumatonta. Pitäjänkartalle on jälkeempään piirretty Haapamäen rata.

### Muinaisjäännös

#### SEINÄJOKI MARJAMÄENHAUTA

Mjtunnus: 1000017099  
 Status: kiinteä muinaisjäännös (sm)  
 Ajoitus: historiallinen  
 Laji: tervahauta

Koordin: N: 6964889 E: 294303 Z: 95 ±1 m

Tutkijat: Jussila ja Sepänmaa inventointi 2010.

Sijainti: Paikka sijaitsee Nurmon kirkosta 9,72 km etelään. Merkitty maastokartalle.

Huomiot: Jussila 2010: Tervahauta kasvillisuuden peitossa, matalat vallit. Vaikuttaa vanhalta - kovin rapautunut. Halkaisija 18 m.  
 2019: Koordinaatit tarkennettu 2019. Kohdetta ei maastossa tarkastettu v. 2019.  
 2026: Tervahaudassa on halssi pohjois-koilliseen



Tervahauta kuvattuna v. 2010, vallilta kohti keskuskuoppaa, pohjoiseen

Tervahauta lidaraineistosta laadituissa visualisoinneissa. Tervapirtistä ei havaintoja eikä viitteitä.

