

## ASEMAKAAVAN SELOSTUS

### RAHKOLAN ASEMAKAAVAN MUUTOS JA LAAJENNUS, MOOTTORIVURHEILUKESKUS

57003

5.5.2026



SJK/904/2026

KAUPUNGINHALLITUS \_.\_.\_

KAUPUNGINVALTUUSTO \_.\_.\_

## SISÄLLYS

<b>1. TIIVISTELMÄ.....</b>	<b>4</b>
1.1 Kaava-alue.....	4
1.2 Tiivistelmä asemakaavasta.....	5
1.3 Kaavaprosessin vaiheet.....	5
1.4 Asemakaavan toteuttaminen.....	5
1.5 Yhteystiedot .....	5
<b>2. LÄHTÖKOHDAT .....</b>	<b>6</b>
2.1 Selvitys suunnittelualueen oloista .....	6
2.2 Suunnittelutilanne.....	12
<b>3. TAVOITTEET .....</b>	<b>28</b>
3.1 Suunnittelun tarve.....	28
3.2 Asemakaavan tavoitteet.....	28
<b>4. ASEMAKAAVAN SUUNNITTELUN VAIHEET.....</b>	<b>34</b>
4.1 Osallistuminen ja vuorovaikutusmenettelyt .....	34
4.2 Aloitustaihe .....	34
4.3 Luonnosvaihe .....	34
4.4 Ehdotustaihe.....	37
4.5 Hyväksymistaihe .....	39
<b>5. ASEMAKAAVAN KUVAUS .....</b>	<b>39</b>
5.1 Kaavaratkaisun yleiskuvaus.....	39
5.2 Aluevaraukset .....	40
5.3 Vaikutusten arviointi.....	42
5.4 Kaavamerkinntät ja -määräykset.....	45
5.5 Nimistö .....	45
<b>6. ASEMAKAAVAN TOTEUTUS.....</b>	<b>46</b>
6.1 Toteutusta ohjaavat ja havainnollistavat suunnitelmat.....	46
6.2 Toteuttaminen ja ajoitus.....	49
6.3 Toteutuksen seuranta .....	49



## SELOSTUKSEN LIITTEET

1. Osallistumis- ja arviointisuunnitelma
2. Yhteenveto luonnosvaiheen palautteesta ja vastineet
3. Yhteenveto ehdotusvaiheen palautteesta ja vastineet (lisätään myöhemmin)
4. Asemakaavan seurantalomake
5. Moottoriurheilukeskuksen aluesuunnitelma

## MUUT KAAVAA KOSKEVAT ASIAKIRJAT, SELVITYKSET JA LÄHDEMATERIAALI

- Seinäjoki, Moottoriurheilukeskuksen asemakaava-alueen arkeologinen selvitys. Mikroliitti Oy 2026
- Seinäjoen Kaupunki, 57 Rahkola, korttelit 2-4 asemakaavan muutos ja laajennus, moottoriurheilukeskus, hulevesiselvitys. Ramboll Finland Oy 2026
- Rahkolan moottoriurheilukeskus, liikenneselvitys. Ramboll Finland Oy 2026
- Rahkolan moottoriurheilukeskuksen yleissuunnitelma. Ramboll Finland Oy 2024. Yleissuunnitelma sisältää alustavan tarkastelun alueen hulevesien hallinnasta, jossa määriteltiin moottoriurheilukeskuksen pintavesien valuma-alueet ja purkuvesistöt sekä arviointiin alustava moottoriurheilukeskuksen hulevesien viivytystarve.
- Rahkolan moottoriurheilukeskuksen yleissuunnitelma. Meluselvitys. Ramboll Finland Oy 2024
- Asemakaavoitusvaiheen meluselvitys. Ramboll Finland Oy 2025
- Pohjatutkimus. Aluetaito Oy 2024
- Luontoselvitys. Suunnittelukeskus Oy 2008
- Rajanevan luontoselvitys. Seinäjoen kaupunki 2018
- Rahkolan luontoselvitys. Seinäjoen kaupunki 2023
- Seinäjoki, Yleiskaava-alueiden muinaisjäännösinventointi 2008. Mikroliitti Oy 2008



# 1. TIIVISTELMÄ

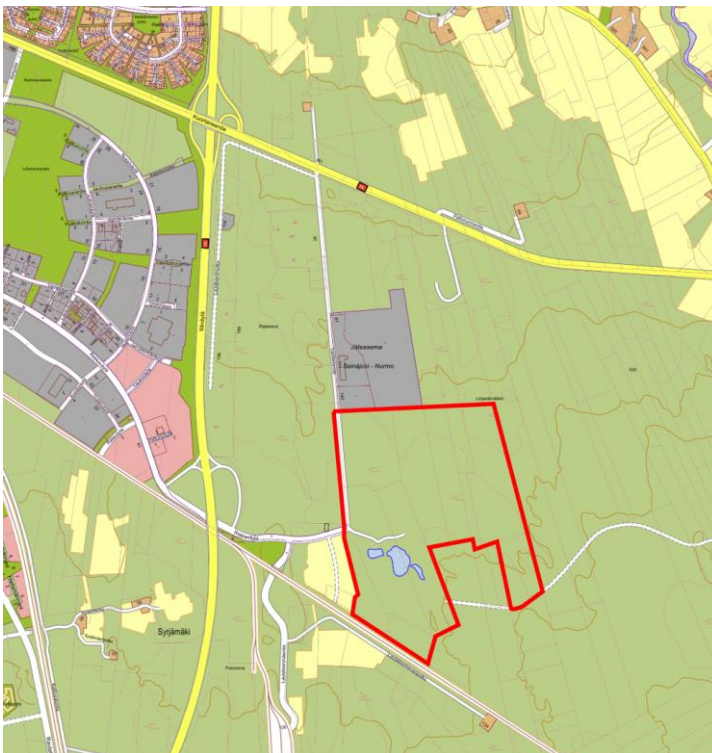
Asemakaavan selostus koskee 5. päivänä toukokuuta 2026 päivättyä Seinäjoen kaupunkisuunnittelun ja kaavoituksen laatimaa asemakaavakarttaa. Kaavanumero on 57003.

## 1.1 Kaava-alue

Suunnittelualue sijaitsee Seinäjoen Itäväylän itäpuolella sekä Seinäjoki-Jyväskyläradan pohjoispuolella. Suunnittelualue rajautuu idässä metsään, pohjoisessa Seinäjoki-Nurmon jäteasemaan sekä metsäalueeseen, etelässä pieneltä osin rata-alueeseen ja muutoin metsäalueeseen. Kaava-alueen pinta-ala on noin 125 hehtaaria.

Asemakaavan muutos koskee 57. kaupunginosan, Rahkolan erityis- ja katualueita. Asemakaavan laajennus koskee 57. kaupunginosan, Rahkolan Laulateentien itäpuolista aluetta, jäteaseman eteläpuolesta aluetta.

Asemakaavan muutoksella ja laajennuksella muodostuvat Seinäjoen 57. kaupunginosan, Rahkolan, korttelit 2-4 sekä niihin liittyvät erityis-, vesi- ja katualueet.



Kuva 1. Suunnittelualueen rajaus opaskartalla.



## 1.2 Tiivistelmä asemakaavasta

Asemakaavalla varaudutaan Routakallioilla sijaitsevan karting- sekä speedwayradan toimintojen päättymiseen. Asemakaavan muutoksella ja laajennuksella tutkitaan moottoriurheilukeskuksen sijoittamista alueelle. Kaavan toteuttamisen ensimmäisessä vaiheessa mahdollistettaisiin karting- sekä speedwayratojen rakentaminen. Muut alueelle suunnitellut toiminnot toteutettaisiin seuraavissa vaiheissa.

## 1.3 Kaavaprosessin vaiheet

14.3.2018 Kaupunkiympäristölautakunta käynnisti asemakaavan  
26.11.2025 Asemakaavan vireilletulopäivä  
26.11. - 16.12.2025 Kaavaluonnos ja osallistumis- ja arviointisuunnitelma nähtävillä  
11.5.2026 Kaupunginhallitus hyväksyi kaavaehdotuksen nähtävälle  
20.5. -18.6.2026 Kaavaehdotus nähtävillä  
...2026 Kaupunginhallituksen käsittely  
...2026 Kaupunginvaltuusto hyväksyi asemakaavan

## 1.4 Asemakaavan toteuttaminen

Asemakaavan ensimmäisen vaiheen toteuttaminen on mahdollista aloittaa heti kaavan tultua lainvoimaiseksi.

## 1.5 Yhteystiedot

Seinäjoen kaupunki  
Kaupunkiympäristön toimiala  
Kaupunkisuunnittelu ja kaavoitus  
Kirkkokatu 6, PL 215, 60101 Seinäjoki  
[www.seinajoki.fi](http://www.seinajoki.fi)  
kaavoitus(at)seinajoki.fi  
06 416 2111 (vaihde)

### Kaavoitusta ohjaa

Yleiskaavapäällikkö Jyrki Kuusinen  
etunimi.sukunimi(at)seinajoki.fi  
044 754 1645



## Konsultti

Ramboll Finland Oy. Projektin vastuhenkilö:  
Stina Karhunmaa  
Vaasantie 6 A, 3 kerros  
67100 Kokkola  
etunimi.sukunimi(at)ramboll.fi  
040 631 5771

## 2. LÄHTÖKOHDAT

### 2.1 Selvitys suunnittelualueen oloista

Suunnittelualue sijoittuu Seinäjoen Itäväylän (vt19) itäpuolelle sekä Seinäjoki-Jyväskylä-radan pohjoispuolelle. Suunnittelualueen pohjoispuolella sijaitsee Seinäjoki-Nurmon jäteasema. Alue sijoittuu Laulateentien varteen. Alueella on aiemmin harjoitettu maa-ainestenottoa. Suunnittelualueen pinta-ala on noin 125 hehtaaria.



Kuva 2. Ilmakuva suunnittelualueelta sekä suunnittelualueen rajaus (ilmakuvan lähde: MML 2025)



## 2.1.1 Alueen yleiskuvaus

Suunnittelualue on nykytilassaan suurimmalta osin metsätalousaluetta. Alueella sijaitsee entinen louhosalue. Louhosten alueelle on muodostunut yksi isompi louhoslampi, minkä ympärillä on pienempiä vesialueita. Alueen länsiosassa sijaitsee pohjois-eteläsuuntainen Laulateentie.

### 2.1.1.1 Rakennettu ympäristö

Alue on pääosin rakentumatonta ympäristöä.

### 2.1.1.2 Yhdyskuntarakenne

Suunnittelualue sijoittuu jäteaseman eteläpuolelle. Lisäksi Itäväylän länsipuolella noin kilometrin etäisyydellä sijaitsee Roveksen teollisuusalue.

### 2.1.1.3 Kaupunkikuva

Suunnittelualue on metsätalous- ja entistä louhosaluetta.

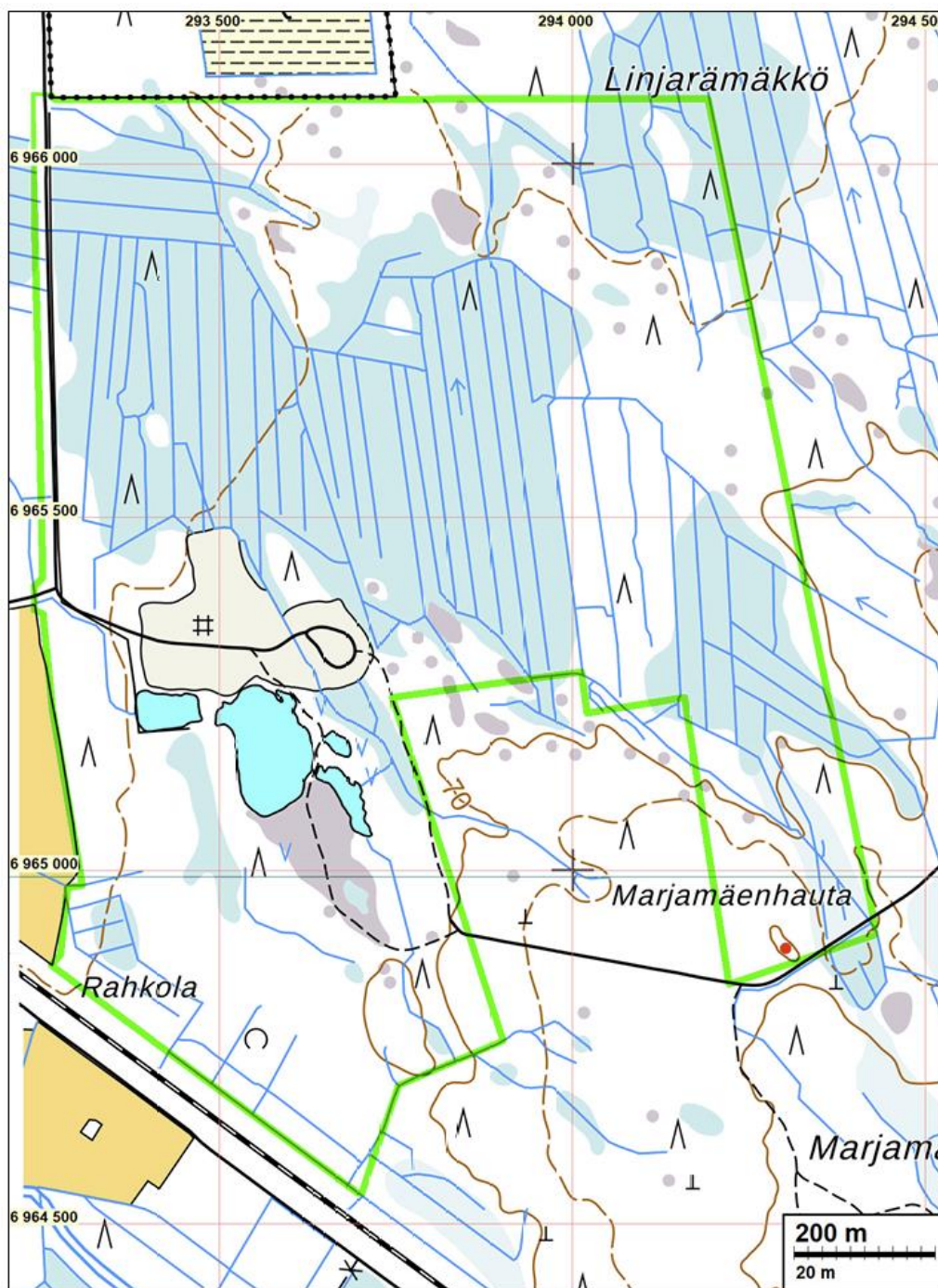
### 2.1.1.4 Rakennuskanta

Alueella ei sijaitse rakennuksia.

### 2.1.1.5 Rakennettu kulttuuriympäristö

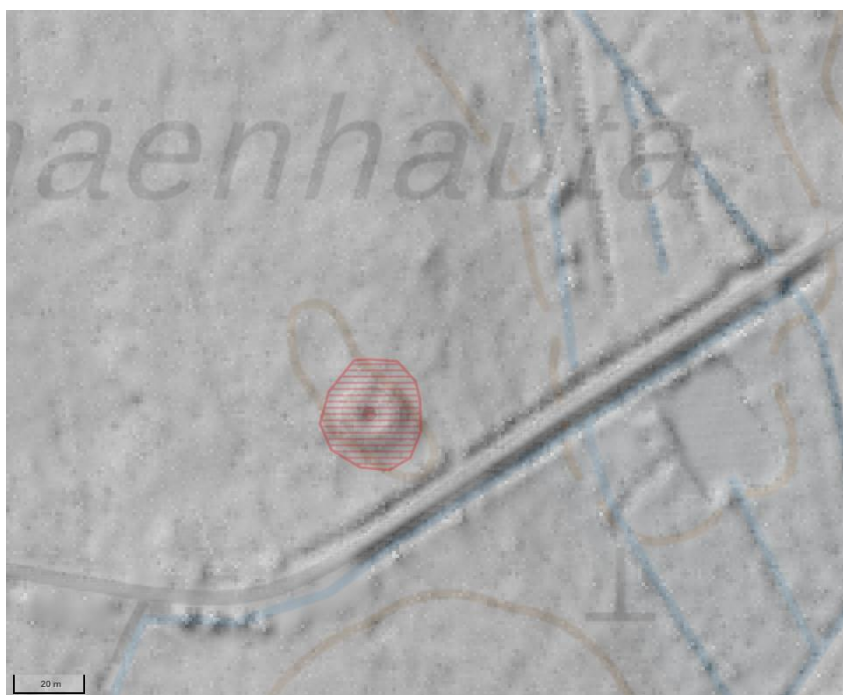
Alueella tai lähiympäristössä ei ole rakennettua kulttuuriympäristöä. Alueella sijaitsee yksi tunnettu kiinteä muinaisjäännös; historiallinen tervahauta Marjamäenhauta (1000017099). Alueelle on laadittu arkeologinen selvitys helmikuussa 2026, jonka tuloksena uusia arkeologisia kohteita alueelta ei löytynyt.





Kuva 3. Ote arkeologisesta selvityksestä. Kiinteä muinaisjäännös Marjamäenhauta on esitetty kuvassa punaisella pistellä ja suunnittelualueen raja vihreällä.





Kuva 4. Karttanäkymä Museoviraston karttapalvelusta Marjamäenhaudan kohdalta. Kuvassa esitetty MML peruskartalla kiinteät muinaisjäännösalueet, LIDAR-aineisto sekä rinnevalovarjoste (© Museovirasto, MML).



Kuva 5. Ote arkeologisesta selvityksestä. Tervahauta kuvattuna vuonna 2010. Kuvattu vallilta kohti keskuskuoppaa pohjoiseen.



### 2.1.1.6 Asuminen ja sosiaalinen ympäristö

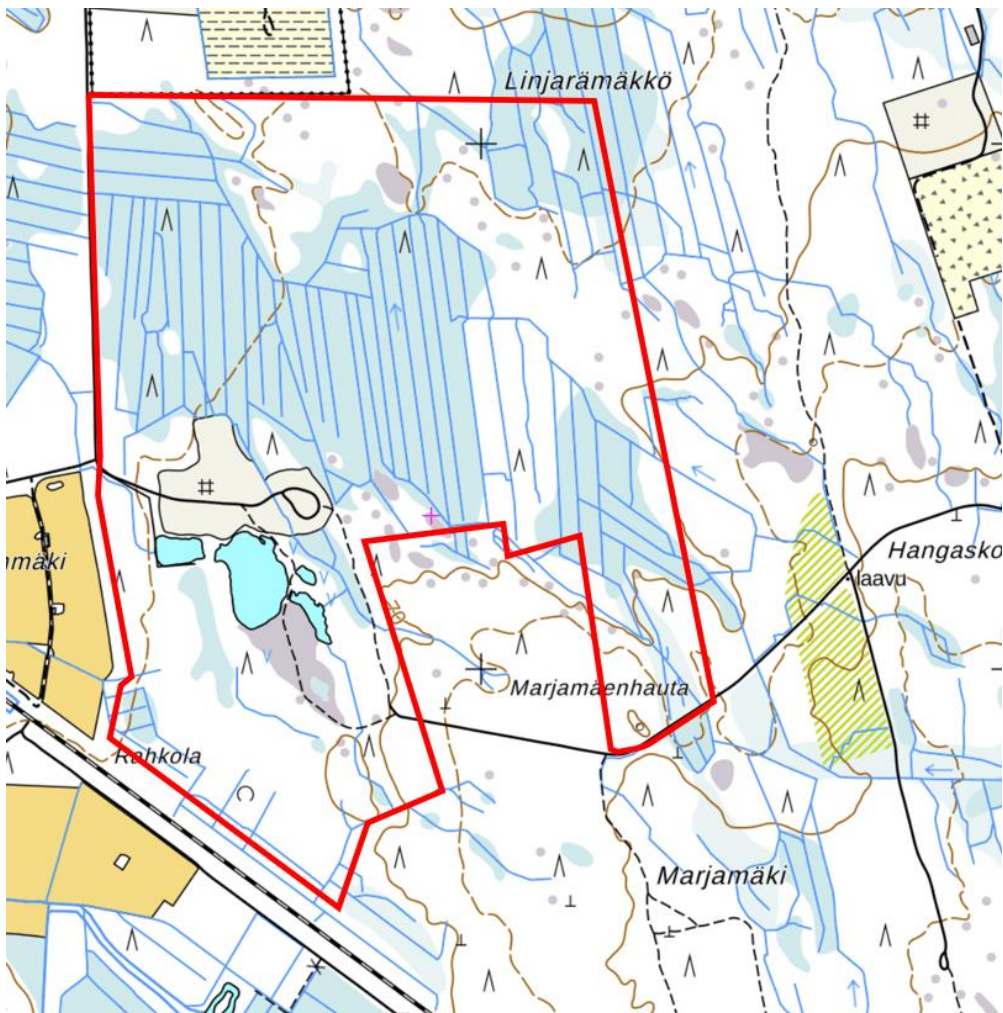
Alueella ei ole asumista. Lähimmät asuinalueet sijaitsevat yli 2 km etäisyydellä: luoteessa Tanelinrannan taajama-asutus sekä lounaassa Pajuluoman taajama-asutus. Pohjoisessa Keski-Nurmontien varrella Knuutilassa on haja-asutusta.

### 2.1.1.7 Palvelut

Alueella ei ole palveluita. Seinäjoen keskustan palvelut sijaitsevat noin 5,5 km etäisyydellä.

### 2.1.1.8 Virkistys

Alue on nykyisellään metsätalous- ja entistä louhosaluetta, joita voidaan käyttää ulkoilutarkoituksiin. Noin 280 m etäisyydellä suunnittelualan itärajasta sijaitsee laavu.



Kuva 6. Ote MML maastokartasta, johon on merkitty laavupaikka.

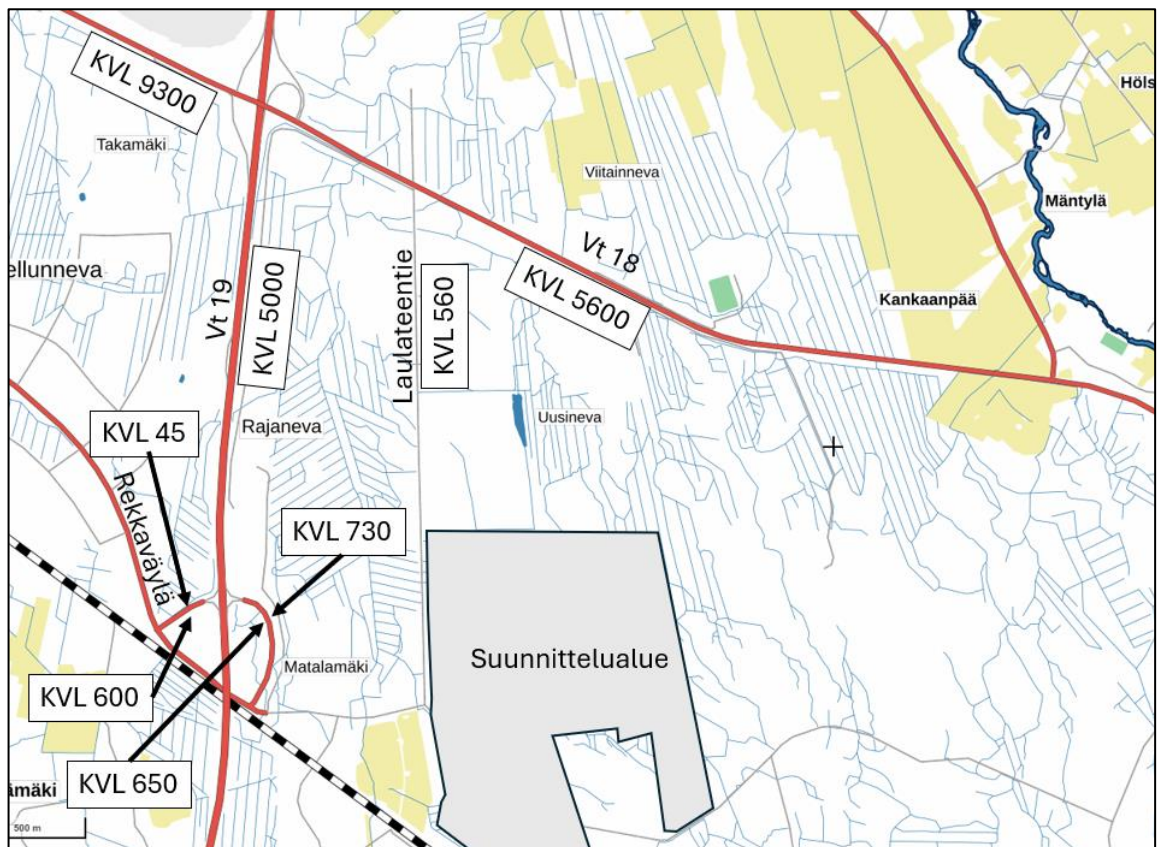


### 2.1.1.9 Liikenne

Suunnittelualueen länsiosassa sijaitseva pohjois-eteläsuuntainen Laulateentie muodostaa lännessä yhteyden Rekkaväylään, jolta on Itäväylän (vt 19 Jalasjärvi-Uusikaarlepyy) ali yhteys Roveksen teollisuusalueelle. Jäteaseman pohjoispuolelle sijoittuu Kuortaneentie (vt 18 Vaasa-Jyväskylä).

Rautatieliikenteen rata välillä Seinäjoki-Haapamäki on suunnittelualueen eteläpuolella. Radalla on henkilö- ja tavaraliikennettä.

Nykytilanteen liikennemäärät on esitetty kuvassa 7. Väylän tietokannan mukaisen liikennemäärä vt 18 Laulateentien kohdalla on noin 5600 ajoneuvoa/vuorokaudessa ja Lakeuden Etapilta saadun tiedon mukaan, jäteaseman kävijämäärä on kesäaikaan, toiminnan ollessa vilkkaimmillaan noin 280 ajoneuvoa/vrk.



Kuva 7. Nykytilanteen liikennemäärät lähiseudun liikenneverkolla. Lähde: Väylävirasto (2026).

#### 2.1.1.10 Tekninen huolto ja erityistoiminnot

Vesi-, jätevesi-, kaukolämpö-, hulevesi-, tietoliikenne- ja sähköverkostot ulottuvat alueelle ja sen läheisyyteen.

### 2.1.2 Luonnonympäristö

Suunnittelualue on tavanomaista metsätalousaluetta eikä siellä ole alueelta laadittujen luontoselvitysten (2008, 2018, 2023) perusteella erityisiä luontoarvoja. Alueella eikä lähiympäristössä sijaitse pohjavesialueita.



Kuva 8. Valokuva alueella sijaitsevalta entiseltä louhosalueelta.

### 2.1.3 Maanomistus

Kaava-alue on kaupungin omistuksessa.

## 2.2 Suunnittelutilanne

### 2.2.1 Kaava-aluetta koskevat suunnitelmat, päätökset ja selvitykset

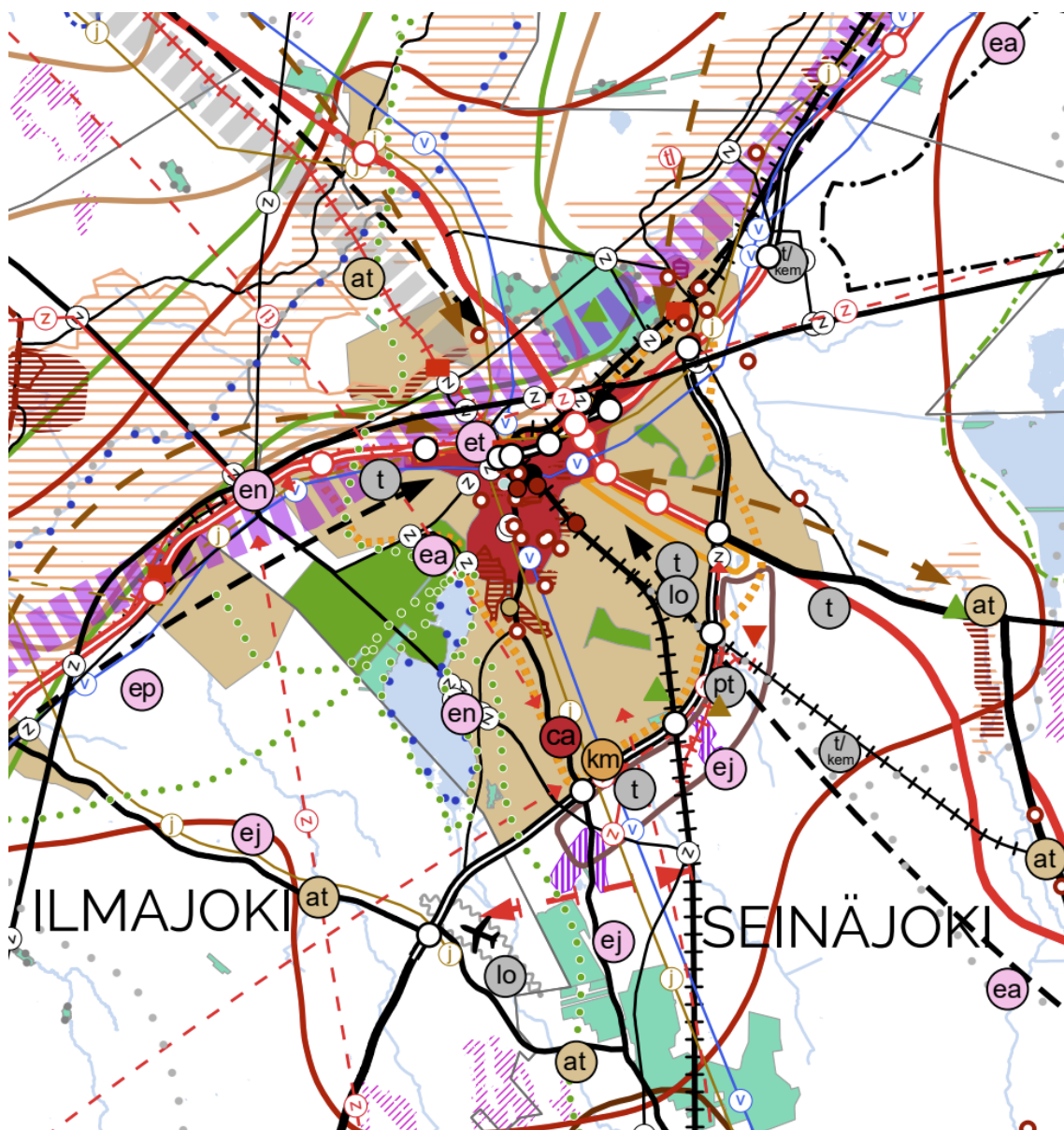
#### 2.2.1.1 Maakuntakaava

Seinäjoen kaupunki kuuluu Etelä-Pohjanmaan liiton alueeseen, jolla on voimassa 16.9.2024 hyväksytty Etelä-Pohjanmaan maakuntakaava 2050, jonka maakuntahallitus on 17.12.2024 päättänyt määrätä tulemaan voimaan



maankäyttö- ja rakennuslain 201 §:n (1.1.2025 alkaen alueidenkäyttölaki 201 §) nojalla ennen kuin se on saanut lainvoiman. Kaava on tullut voimaan 20.12.2024.

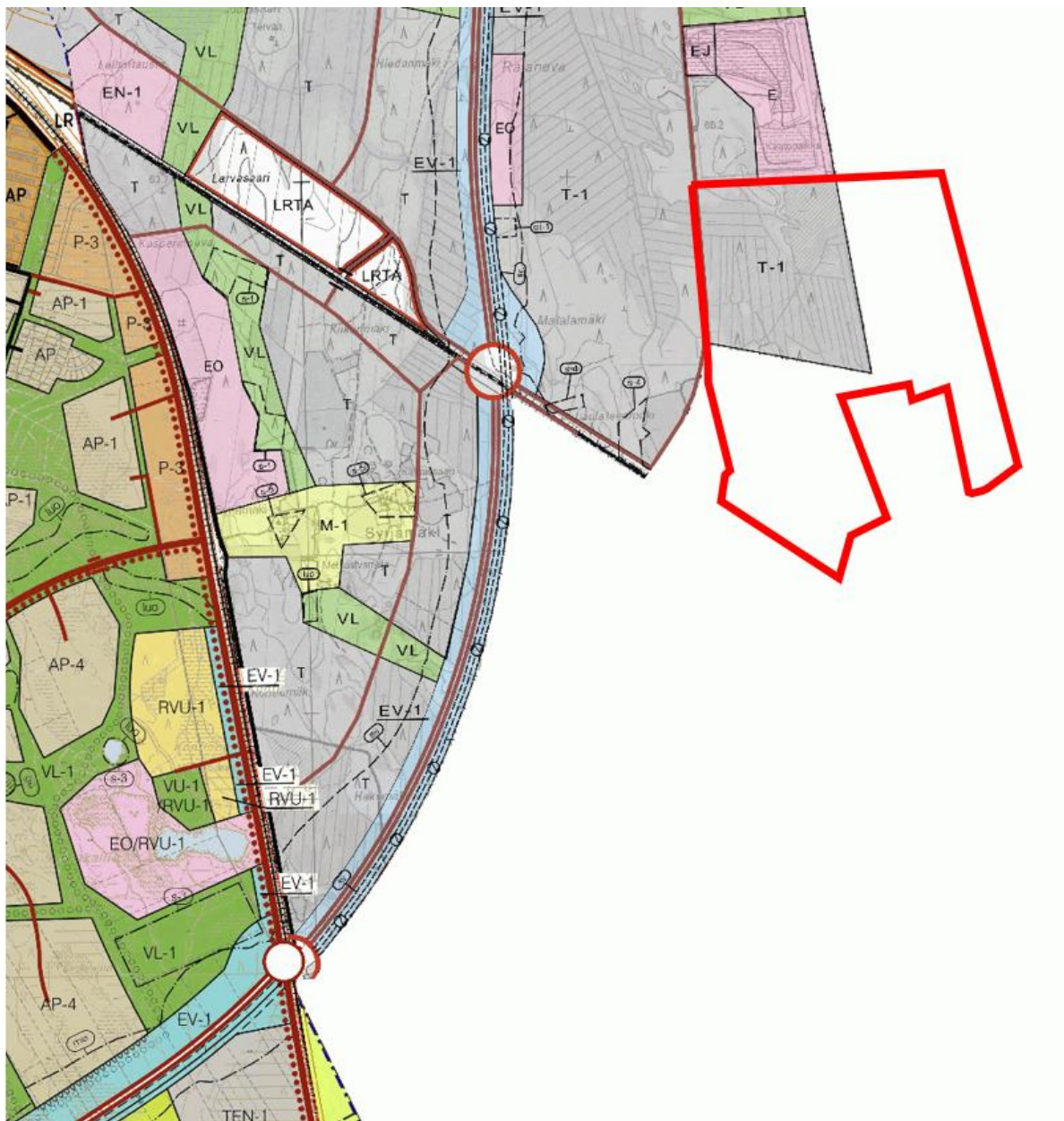
Alue sisältyy Seinäjoen kaupunkiseudun kehittämisvyöhykkeeseen sekä Itäväylän logistiikkatoimintojen kehittämisvyöhykkeeseen. Alueelle on osoitettu maakuntakaavassa seudullisesti merkittävän moottoriurheiluradan kohdemerkintä (punainen kolmio). Suunnittelualueen lähialueella sijaitsee moottorikelkkailureitti (Seinäjoki - Kuorasjärvi - Kalajärvi - Pirkanmaa, Rautatie (Seinäjoki - Jyväskylä), rautatie, uusi (Kolmioraide) sekä joukkoliikenteen kehittämiskäytävä (Seinäjoki - Alavus).



Kuva 9. Ote maakuntakaavasta 2050.

### 2.2.1.2 Yleiskaava

Alueen pohjoisosassa on voimassa vuonna 2009 hyväksytty Rovoksen osayleiskaava 2025 (oikeusvaikutteinen). Kaavassa alue on osoitettu teollisuus- ja varastoalueeksi (T-1). Muutoin alueella ei ole yleiskaavaa.



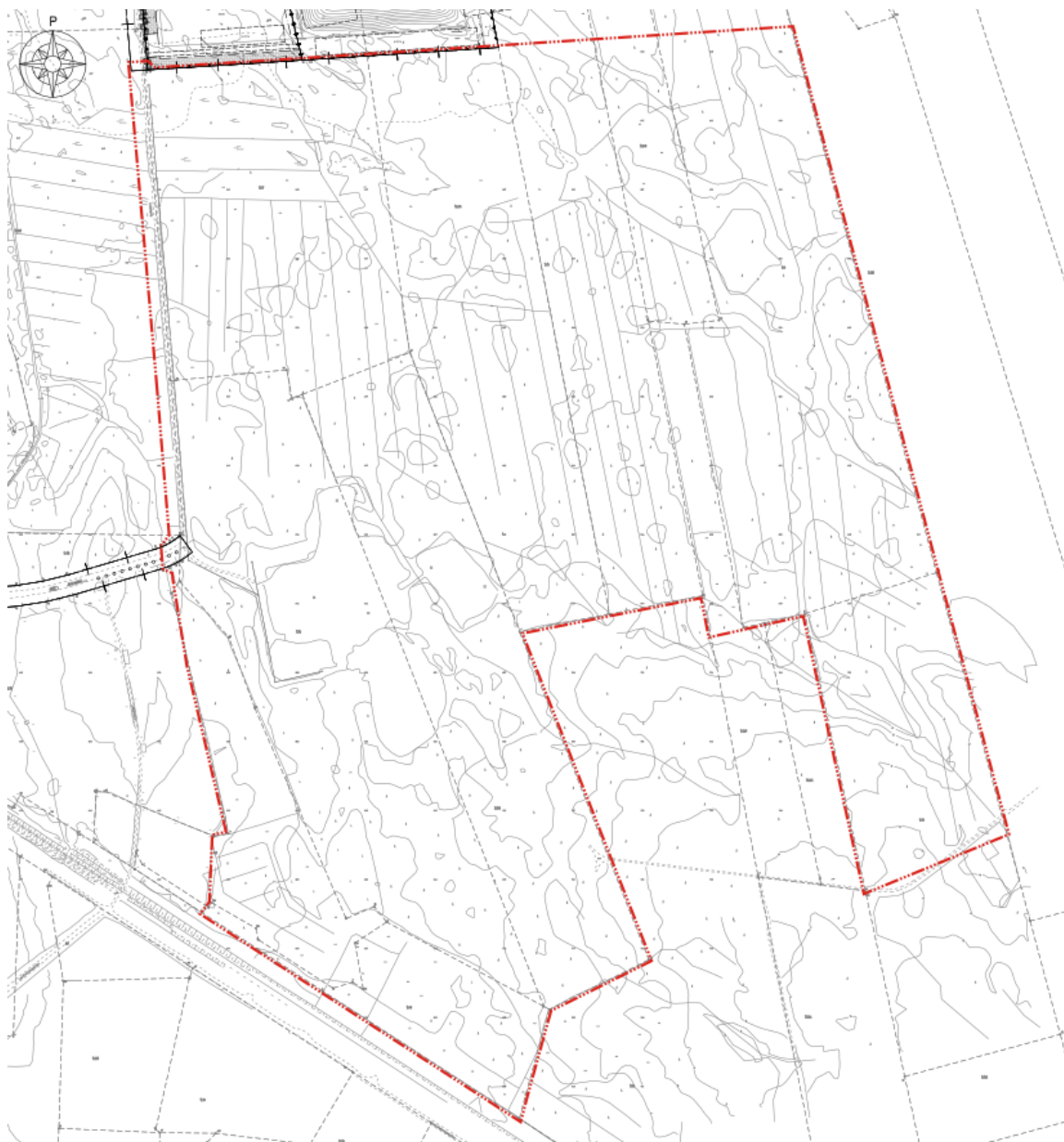
Kuva 10. Ote voimassa olevasta osayleiskaavasta. Suunnittelualueen rajaus merkitty punaisella.



### 2.2.1.3 Voimassa oleva asemakaava

Alueella voimassa olevat asemakaavat:

- Rahkola, kortteli 1, Lakeuden Etappi Oy jäteasema (57001), tullut voimaan 29.1.2020
- Rahkola, katu, rautatie- ja erityisalueet (57002), tullut voimaan 4.5.2022



Kuva 11. Ote voimassa ajantasa-asetuksesta. Suunnittelualueen rajaus merkitty punaisella.



#### 2.2.1.4 Muut aluetta koskevat päätökset

Ei muita päätöksiä.

#### 2.2.1.5 Meluselvitys

Alueelta on laadittu syksyllä 2025 meluselvitys (Ramboll Finland Oy).

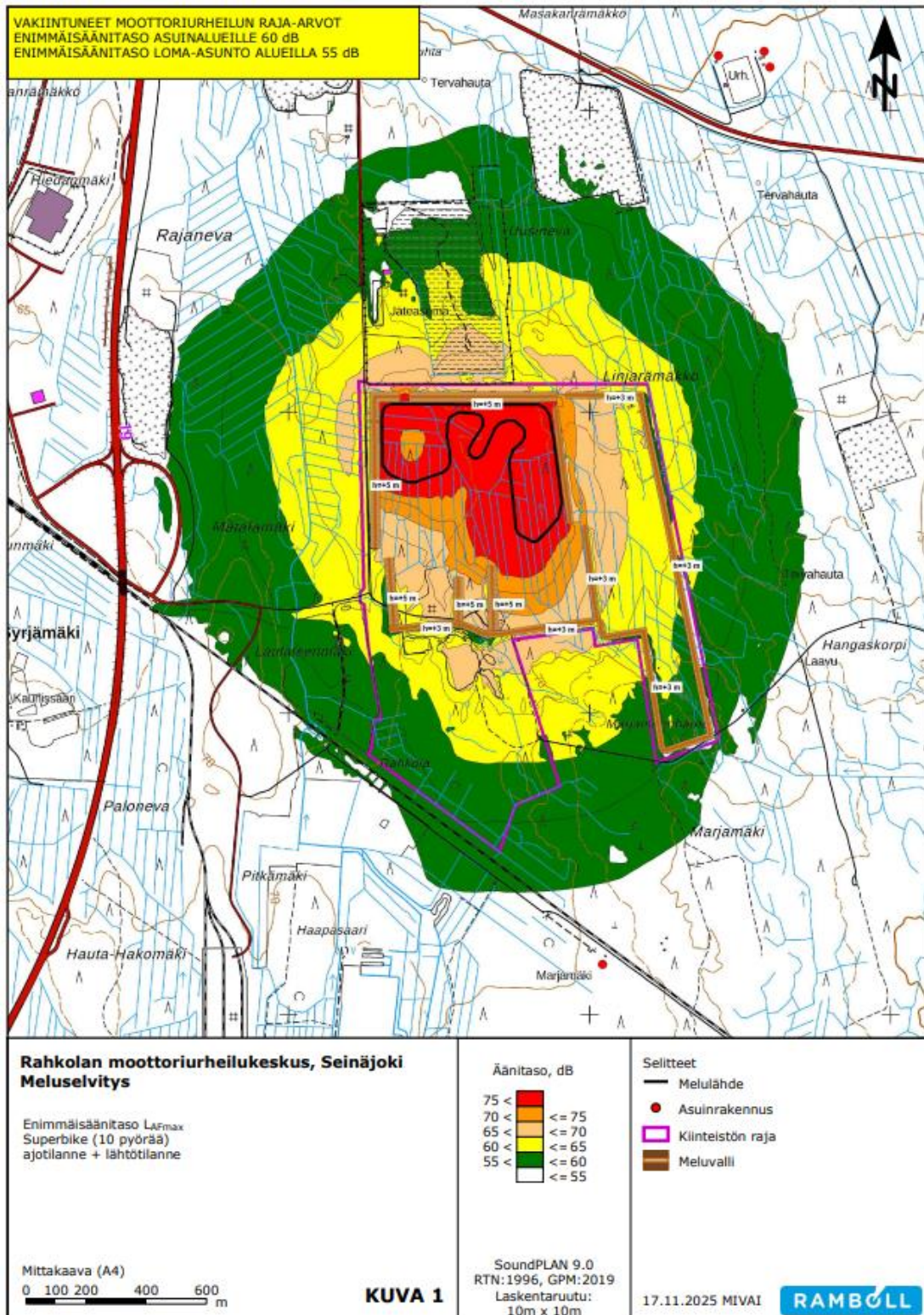
Ratakohtaiset enimmäismelutasot alittavat lähimpien asuinrakennusten kohdalla asuinalueiden enimmäismelutason LAFmax raja-arvon 60 dB kaikilla radoilla ajettaessa. Rahkolan moottoriradan läheisyydessä ei ole loma-asuntoja, joten loma-asuntojen kohdalla melun raja-arvo 55 dB (LAFmax) alittuu. Melulaskentojen mukaan enimmäismelulle yleensä asetetut raja-arvot alittuvat.

Asemakaavassa melusuojaus esitetään toteutettavan valleina, joiden korkeus radan pinnasta on +3 m tai +5 m. Ääniteknisesti melusuojaus voidaan toteuttaa myös muuna ratkaisuna (esimerkiksi meluaitana) kunhan meluesteen harjan etäisyys radasta ei oleellisesti muutu ja esterakenne täyttää meluesteelle asetetut laatuvaatimukset.

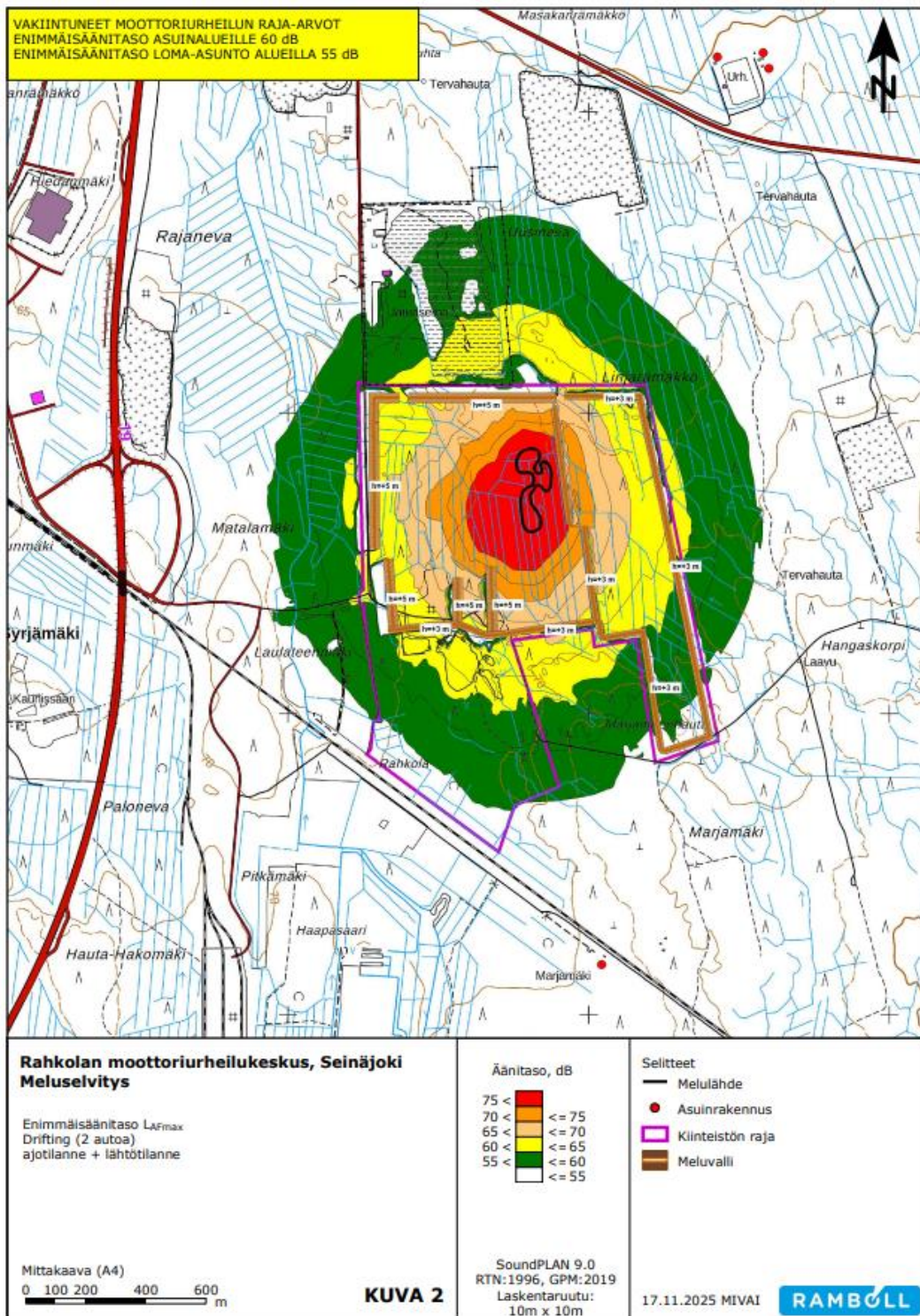
Katsomokäyttöön soveltuva meluvalli, jonka luiskakaltevuus on 1:3 vaatii melko paljon tilaa. +5 m korkea vallin tilantarve on vähintään 32 m, kun vallin harja on 2 metriä leveä. Moottoriurheilukeskuksen aiheuttamia päiväajan keskiäänitasoja ei suunnittelun tässä vaiheessa ole laskettu. Päiväajan keskiäänitaso on riippuvainen ajotapahtuman vilkkaudesta (ajoajan pituudesta ja ajajien lukumäärästä). Yleensä päiväajan keskiäänitason ohjearvot alittuvat, jos enimmäismelutasot alittuvat. Keskiäänitasot ovat suurimmat vilkkaan harjoituspäivän tai kilpailutapahtuman aikana.

Aluesuunnitelmassa moottoriurheilukeskuksen yhteyteen, ratojen eteläpuolelle, esitetään moottoriurheilukeskusta palvelevaa aluevarausta. Yksi aluevarauksen käyttötarkoitus voi olla moottoriurheilukeskuksen kilpailu-, harjoitus- ja tapahtumapäiviä palveleva caravan- ja majoitusalue. Masterplanin aluevarausalueet sijoittuvat ratojen käytöstä riippuen noin 55-67 dB ajonaikaiseen enimmäismelutasoon, mikä ylittää ulkoilu- ja virkistysalueiden enimmäismelun raja-arvon 55 dB, mitä monesti käytetään leirintäalueiden raja-arvona. Moottoriurheilukeskuksen yhteydessä caravan- ja leiriytymisalue on tarkoitettu moottoriurheilun tukialueeksi, ei yleiseksi leirintäalueeksi. Moottoriratamelua esiintyy vain ajon aikana, jolloin se ei häiritse ilta- ja yöaikaan leiriytymistä.

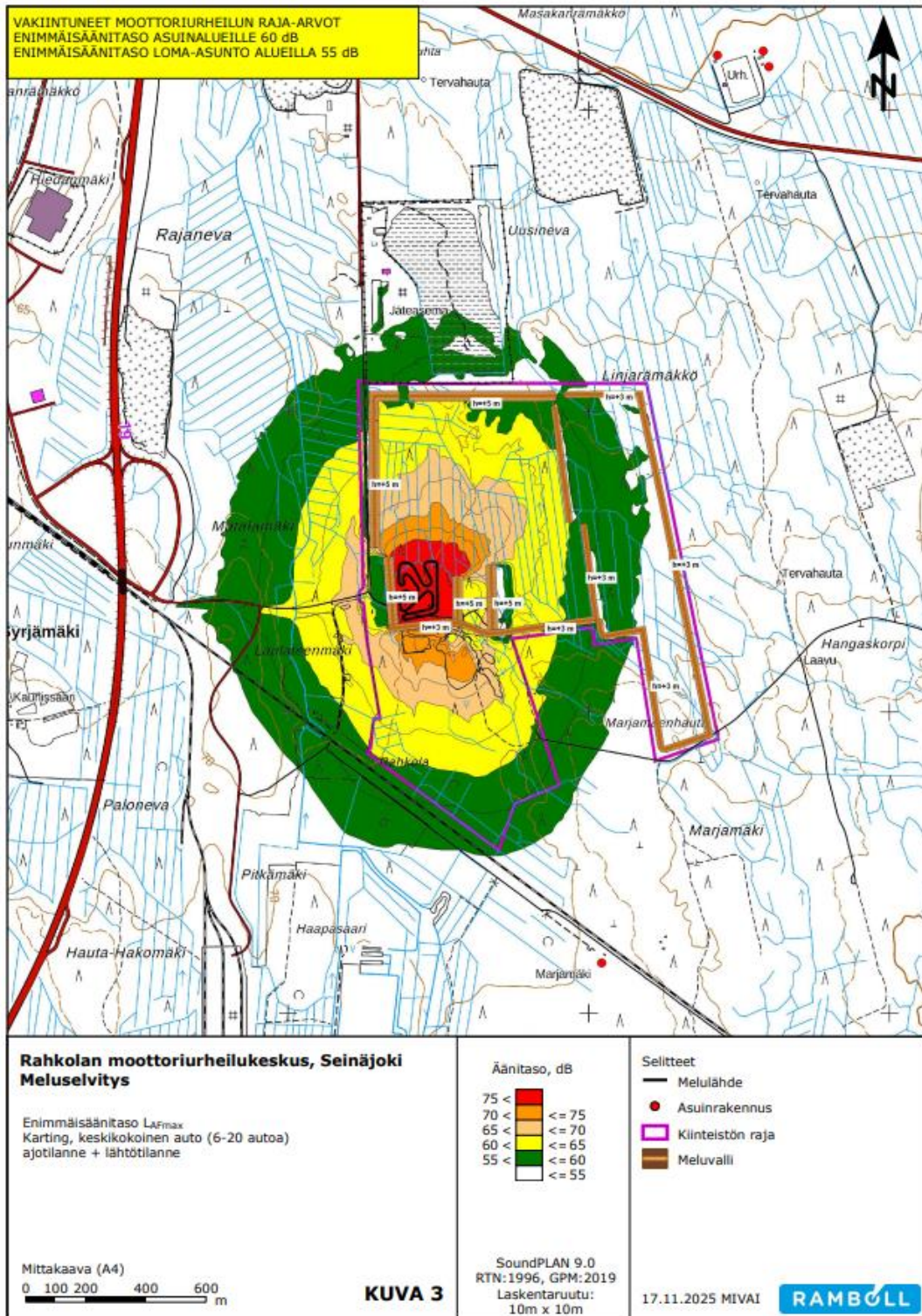




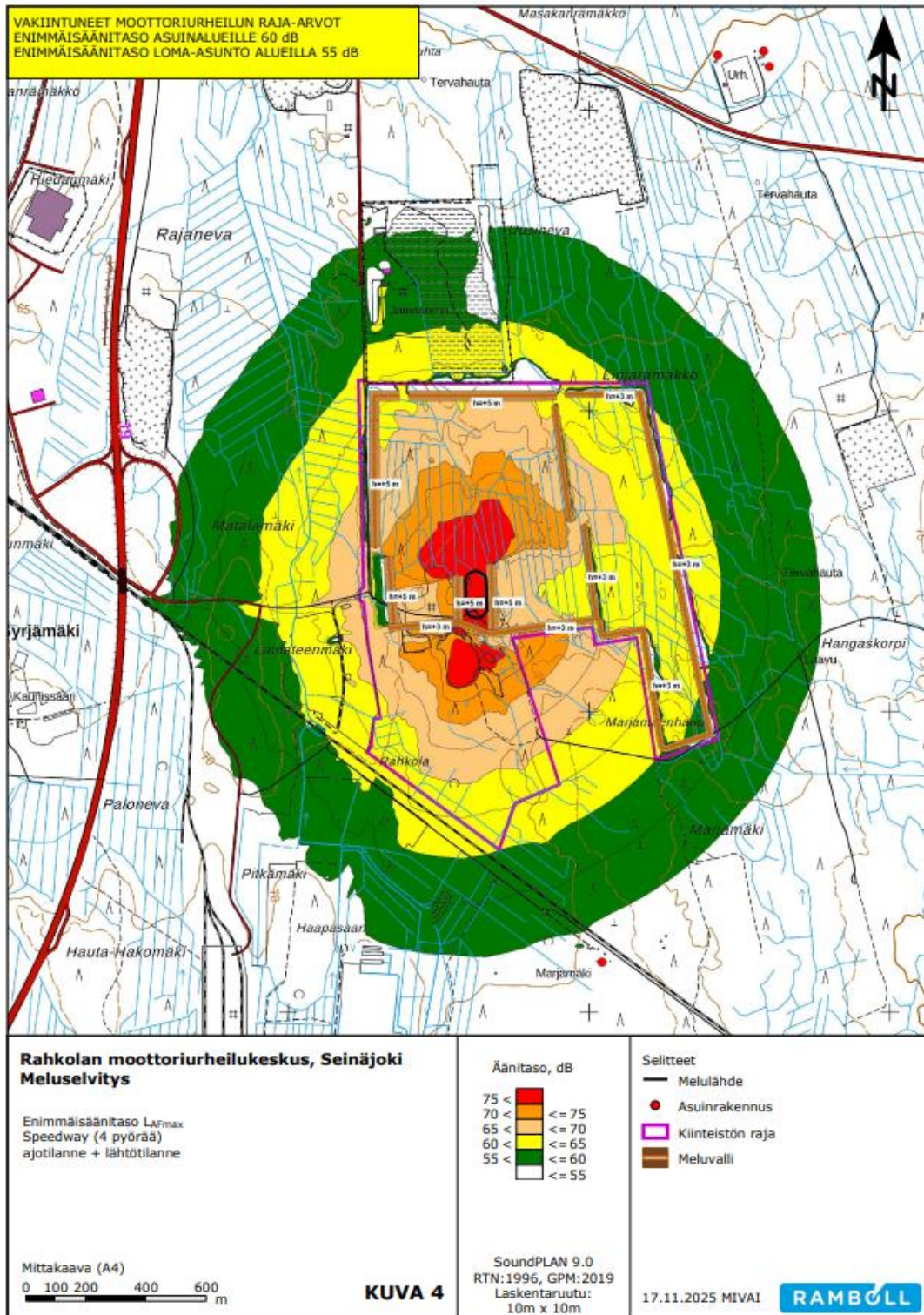
Kuva 12. Ote meluselvityksen kuvasta 1, moottorirata.



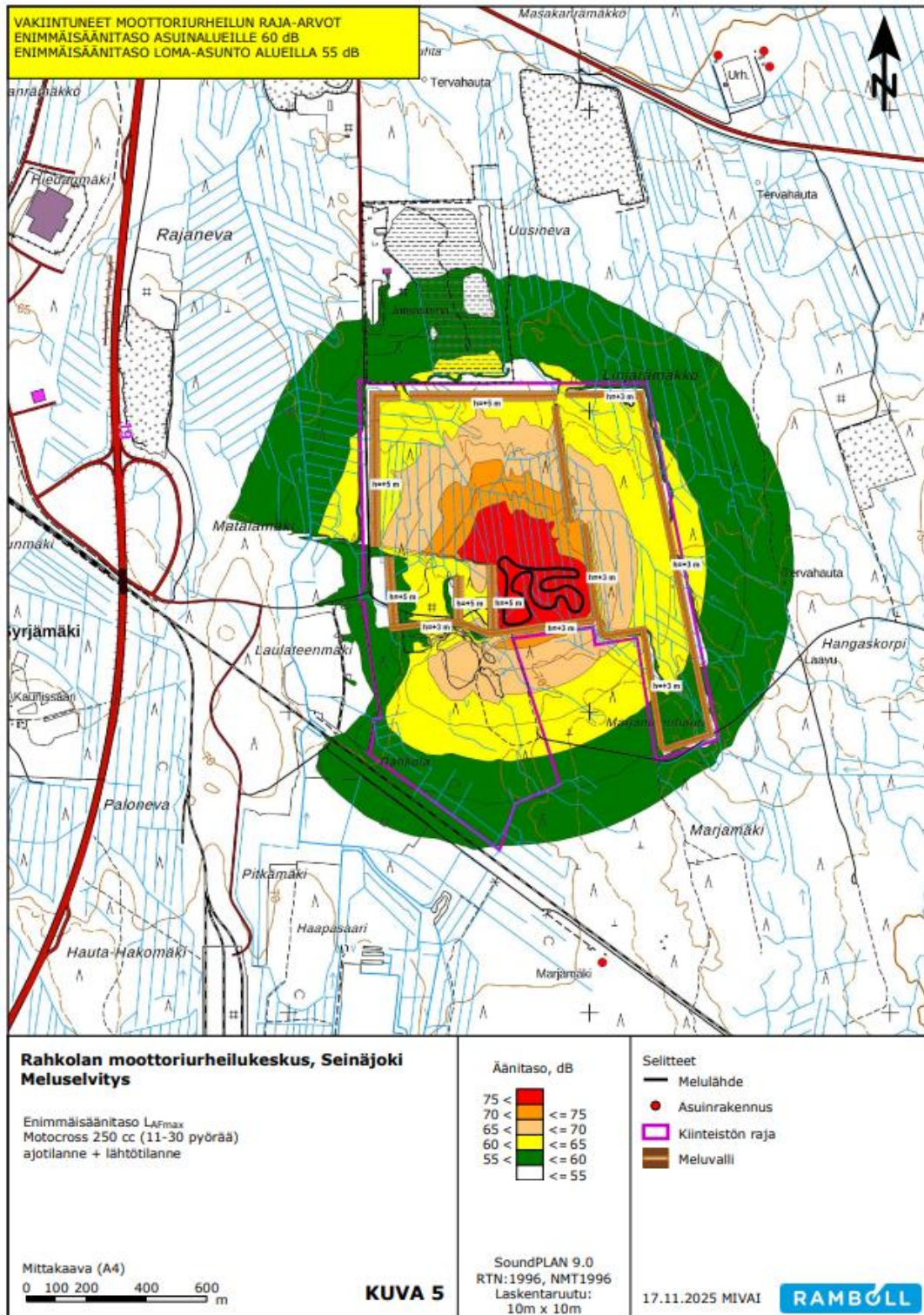
Kuva 13. Ote meluselvityksen kuvasta 2, drifting.



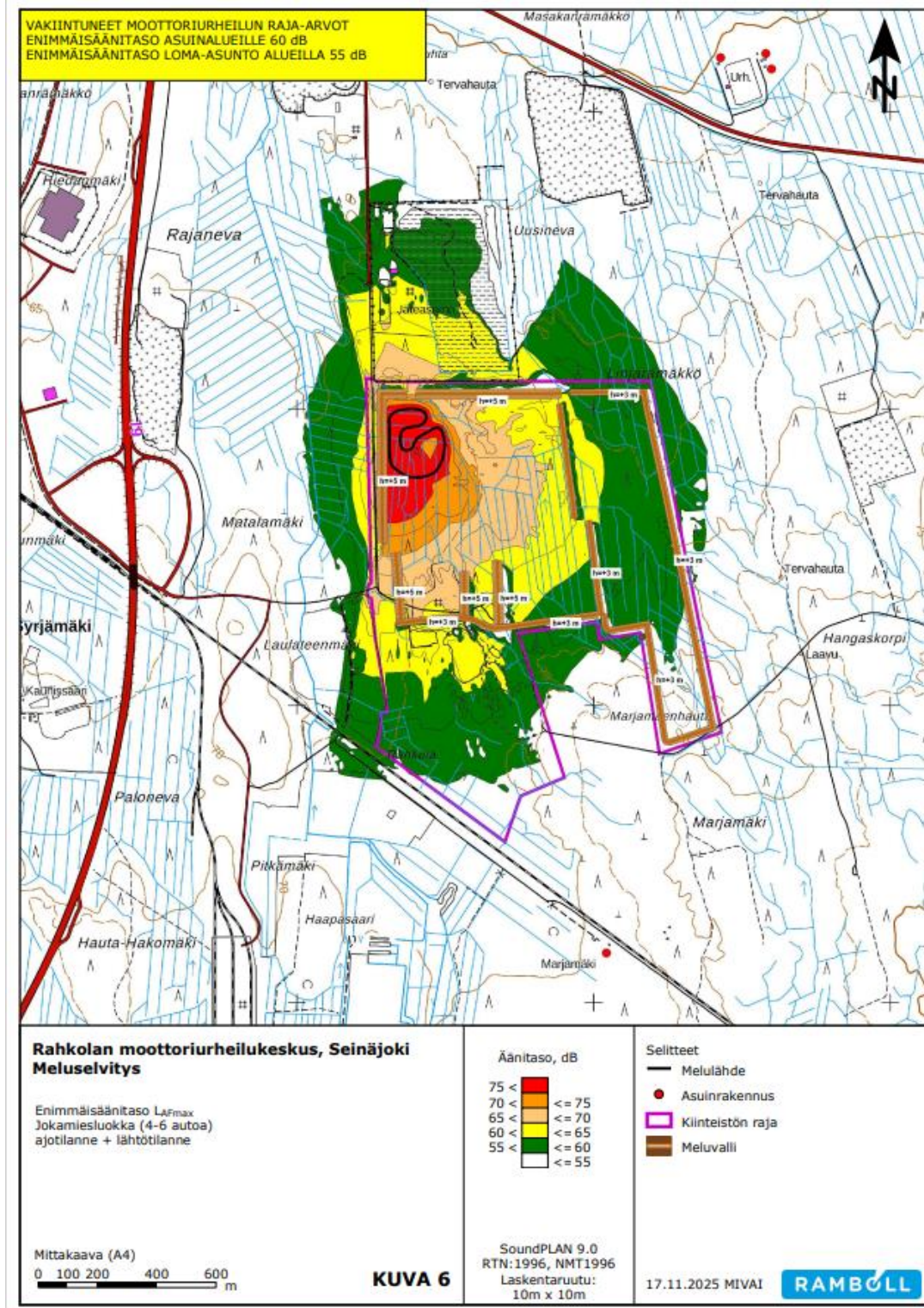
Kuva 14. Ote meluselvityksen kuvasta 3, karting.



Kuva 15. Ote meluselvityksen kuvasta 4, speedway.



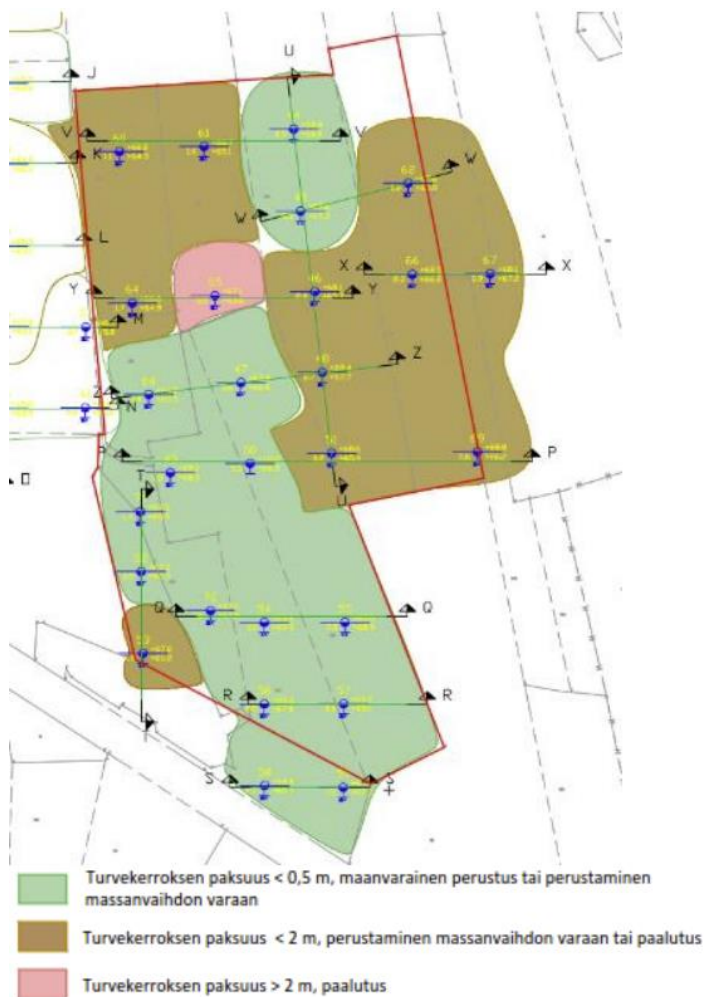
Kuva 16. Ote meluselvityksen kuvasta 5, motocross.



Kuva 17. Ote meluselvityksen kuvasta 6, jokamiesluokka.

### 2.2.1.6 Pohjatutkimus

Suunnitellun moottoriurheilukeskuksen alueella ja lähiympäristössä on tehty alueellinen pohjatutkimus Aluetaito Oy:n toimesta vuonna 2024. Tutkimuksilla on selvitetty alueen rakennettavuutta kartoittamalla turvekerroksien paksuutta. Kuvassa 18 osoitetaan, että suunnittelualueella on osin kohtuullisen hyvää rakentamispohjaa (vihreä alue), missä ei isommin ole odotettavissa massanvaihtoja tai paalutustarpeita. Ruskeat alueet voivat vaatia noin 1-2 m massanvaihtoja ratojen alla sekä rakennusten alla joko massanvaihtoja tai paaluperustuksia. Suunnittelualueelle sijoittuu myös yksi alue, missä oletettu turvekerros on paksuudeltaan yli 2 m. Tämä alue sopii välttävästi rakentamiseen tai vaatii kohtuullisen mittavia pohjanvahvistustoimenpiteitä. Kyseinen alue on pyritty suunnittelun alusta alkaen jättämään vaativan rakentamisen ulkopuolelle ja osoittamaan muuhun käyttöön.



Kuva 18. Ote pohjatutkimuksesta vuodelta 2024. Punaisella on merkitty yleissuunnitelman rajaus.

### 2.2.1.7 Hulevesiselvitys

Suunnittelualueelta on laadittu hulevesiselvitys maaliskuussa 2026.

Rahkolan alueen asemakaavan muutostyön yhteydessä laaditussa hulevesiselvityksessä varmistetaan kaava-alueen hulevesien määrällinen ja laadullinen hallinta. Kaava-alueen purkuvesistönä toimivassa Ripsaluomassa on havaittu tulvimista, joten uoman vesimäärää rankkasadetilanteissa ei voi kasvattaa. Moottoriurheilukeskuksen yleissuunnitelmassa on esitetty moottorirata-alueen hulevesien johtaminen ja aluevaraukset hulevesirakenteille.

Kaava-alueen ulkopuoliset vedet tullaan johtamaan kaava-alueen ulkoreunoja pitkin ja kaava-alueen vedet tullaan viivyttämään alueen sisällä siten, ettei purkuvesistön virtaamat tule rankkasadetilanteessa kasvamaan nykytilanteeseen nähden. Hulevesien hallinnassa tulee suosia maanpäällisiä rakenteita. Maanpäälliset rakenteet hidastavat virtaamia ja sitovat kiintoainesta sekä ravinteita maanalaisia rakenteita paremmin. Alueilla, joilla mahdollisesti käsitellään mm. öljyjä, tulee pintavedet ohjata hulevesijärjestelmään öljynerottimen kautta. Moottoriurheilualue tulee toteuttaa siten, ettei ympäristölle vaarallisten aineiden ole mahdollista päätyä luontoon pintavesien tai muiden reittien kautta. Kaava-alueelta ei tulla johtamaan vesiä eteläpuoleiselle rautatiealueelle päin. Tämä varmistetaan pinnantasaussuunnittelulla ja alueen lounaispuolelle rakennettavalla ojalla.

Rakentamisen aikaiseen hulevesien hallintaa tulee kiinnittää erityistä huomiota ja estää kiintoaineen sekä ravinteiden valuminen hulevesien mukana purkuvesistöihin.

Kaavaehdotukseen ehdotetaan selvityksen mukaan lisättävän seuraavat hulevesiä koskevat yleismääräykset:

- LTA-alueen pinnantasaussuunnittelu tulee toteuttaa siten, että pintavedet ohjataan pohjoisen suuntaan rata-alueesta poispäin.
- Hulevesiä ei saa ohjata kaavassa esitettyjen vesialueiden (W) suuntaan.

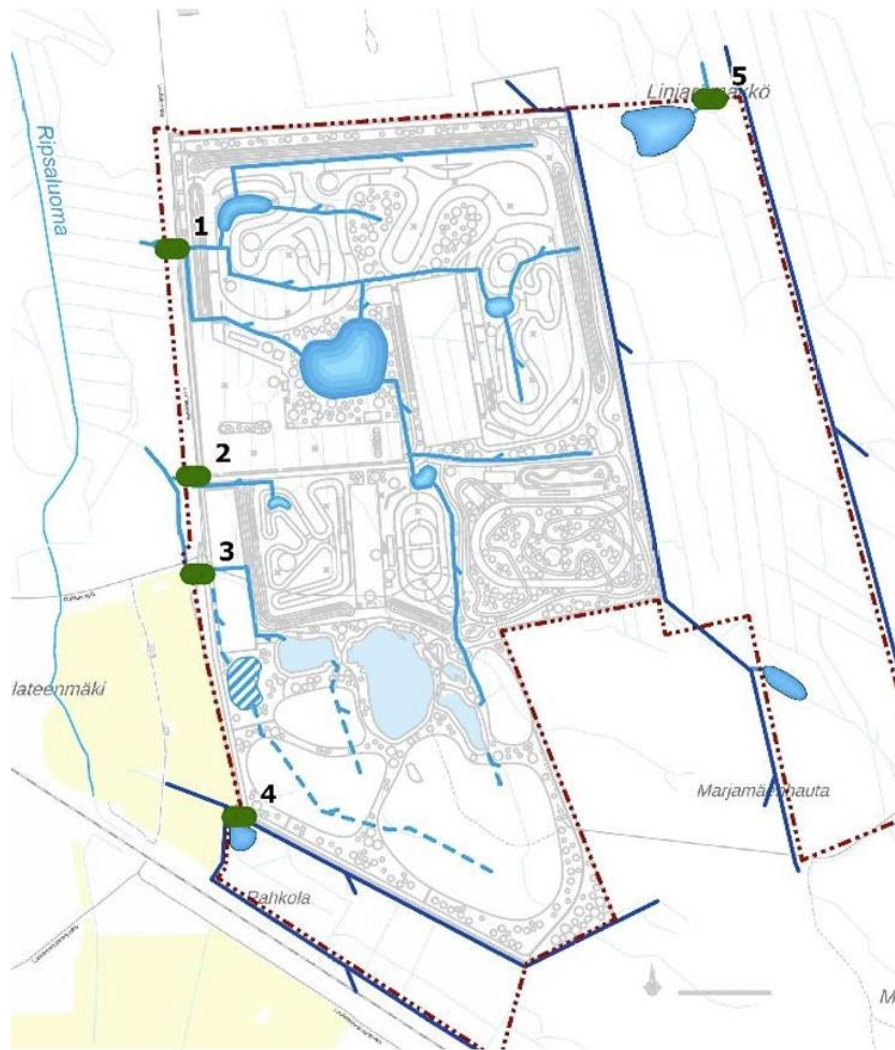
Tarvittaessa kaavassa voidaan antaa lisäksi määräys hulevesien viivyttämiseen tonteilla:  $1 \text{ m}^3 / 100 \text{ m}^2$  läpäisemätöntä pintaa kohden.



	<b>Moottori-urheilukeskus</b>	<b>Moottori-urheilukeskuksen laajennus</b>	<b>Tavara-liikennetermi-naali</b>
Kokonaisala [ha]	71	36	8
Tehollinen ala [ha]	28	15	5
Qmit 1/10 v. [m <sup>3</sup> /s]	5,2	2,7	0,9
Qmit 1/100 v. [m <sup>3</sup> /s]	8,4	4,4	1,4
Kertyvä vesimäärä [m <sup>3</sup> ], nyky/rakennettu, sade 1/10 v.	900/ 4 700	300/ 2 500	100/ 800
Kertyvä vesimäärä [m <sup>3</sup> ], nyky/rakennettu, sade 1/100 v.	1 400/ 7 600	500/ 4 000	100/ 1 300
<b>Viivytystarve [m<sup>3</sup>], Mitoitustapahtuma 1/10 v</b>	3 800	2 200	700
<b>Viivytystarve [m<sup>3</sup>], Mitoitustapahtuma 1/100 v</b>	6 200	3 500	1 200

Kuva 19. Ote hulevesilaskelmien tuloksista.





Rumpu-numero	Rumpukoko (sisähalkaisija, mm)
1	600
2	400
3	250
4	250
5	400

- - - Kaava-alueen rajaus
- ~ Alustavat ojalinjaukset
- - - Vaihtoehtoiset ojalinjaukset
- ~ Alueen ulkopuolisten vesien johtamisreitit
- Alustavat hulevesien viivytysrakenteet
- ▨ Vaihtoehtoinen hulevesien viivytysrakenne

Kuva 20. Ote hulevesiselvityksestä. Kuvassa esitetty purkurumpujen laskennallisesta koot (taulukko) sekä purkurumpujen sijainnit oikealla vihreällä esitettynä. Alustavat hulevesien viivytysrakenteet on esitetty sinisellä.



## 2.2.1.8 Alueelle laaditut selvitykset ja suunnitelmat

### Luontoselvitykset

- Luontoselvitys. Suunnittelukeskus Oy 2008
- Rajanevan luontoselvitys. Seinäjoen kaupunki 2018
- Rahkolan luontoselvitys. Seinäjoen kaupunki 2023

### Arkeologinen selvitys

- Seinäjoki, Moottoriurheilukeskuksen asemakaava-alueen arkeologinen selvitys 2026. Mikroliitti Oy 2026.
- Seinäjoki, Yleiskaava-alueiden muinaisjäännösinventointi 2008. Mikroliitti Oy 2008

### Meluselvitykset

- Rahkolan moottoriurheilukeskuksen yleissuunnitelma. Meluselvitys. Ramboll Finland Oy 2024.
- Asemakaavoitusvaiheen meluselvitys. Ramboll Finland Oy 2025

### Hulevesiselvitys

- Hulevesiselvitys. Ramboll Finland Oy 2026.

### Muut

- Rahkolan moottoriurheilukeskuksen yleissuunnitelma. Ramboll Finland Oy 2024. Yleissuunnitelma sisältää alustavan tarkastelun alueen hulevesien hallinnasta, jossa määriteltiin moottoriurheilukeskuksen pintavesien valuma-alueet ja purkuvesistöt sekä arviointiin alustava moottoriurheilukeskuksen hulevesien viivytystarve.
- Pohjatutkimus. Aluetaito Oy 2024.



## 3. TAVOITTEET

### 3.1 Suunnittelun tarve

Nykyiset toimintaedellytykset Seinäjoen Routakalliolla sijaitsevalla karting- sekä speedway radalla ovat päättymässä lähivuosina johtuen asuinalueiden laajentumisesta kohti Routakalliota sekä Routakallion kiviaineksen ottoluvan päättymisestä. Routakallion louhosaluetta on kaavailtu tulevaisuudessa virkistyskäyttöön, eikä moottoriurheiluratojen läheisyys tue tätä tavoitetta. Näiden syiden takia Seinäjoen kaupunki on käynnistänyt hankkeen moottoriurheilutoimintojen keskittämisestä Rahkolan alueelle, josta kaupunki omistaa maa- aluetta ja joka sijaitsee etäämmällä asuinalueista. Lisäksi kaupunki on käynnistämässä alueen kaavoitusta laajemminkin.

Alueella on ensisijainen tarve karting- ja speedwayratojen osalta. Myöhemmässä vaiheessa on mahdollista toteuttaa alueelle muita yleissuunnitelman yhteydessä tutkittuja moottoriurheiluratoja sekä niitä tukevia toimintoja.

### 3.2 Asemakaavan tavoitteet

#### 3.2.1 Lähtökohta-aineiston antamat tavoitteet

Maakuntakaava

Alue sisältyy Seinäjoen kaupunkiseudun kehittämisvyöhykkeeseen sekä Itäväylän logistiikkatoimintojen kehittämisvyöhykkeeseen. Alueelle on osoitettu maakuntakaavassa seudullisesti merkittävän moottoriurheiluradan kohdemerkintä (punainen kolmio). Alueen yksityiskohtaisemmassa suunnittelussa tulee huolehtia siitä, että merkittävien toiminnasta aiheutuvien ympäristöhäiriöiden vaikutukset ehkäistään riittävin teknisin ratkaisuin ja/tai suoja-aluein.

Yksityiskohtaisemmassa suunnittelussa on huomioitava kulttuuriympäristö-, maisema- ja luontoarvot. Pohjavesialueilla tulee varmistua siitä, ettei radan toiminta vaaranna pohjavesien laatua, määrää tai vedenhankintakäyttöä. Suunnittelualueen lähialueella sijaitsee moottorikelkkailureitti (Seinäjoki - Kuorasjärvi - Kalajärvi - Pirkanmaa, Rautatie (Seinäjoki - Jyväskylä), rautatie, uusi (Kolmioraide) sekä joukkoliikenteen kehittämiskäytävä (Seinäjoki - Alavus).



## Yleiskaava

Alueen pohjoisosa on osoitettu teollisuus- ja varastoalueeksi (T-1). Osayleiskaava-alue ei kata koko suunnittelualuetta, eteläosassa aluetta ei ole yleiskaavaa.

## Asemakaava

Voimassa olevissa asemakaavoissa Rekkaväylän ja Laulateentien risteysalue on osoitettu katualueena kaavassa Rahkola, katu, rautatie- ja erityisalueet (57002). Lisäksi asemakaavamuutos koskee pieneltä osin jätteenkäsittelyn korttelialuetta lounaiskulmassa, Rahkola, kortteli 1, Lakeuden Etappi Oy jäteasema (57001). Muutoin alueella ei ole asemakaavaa.

## Yleissuunnitelma

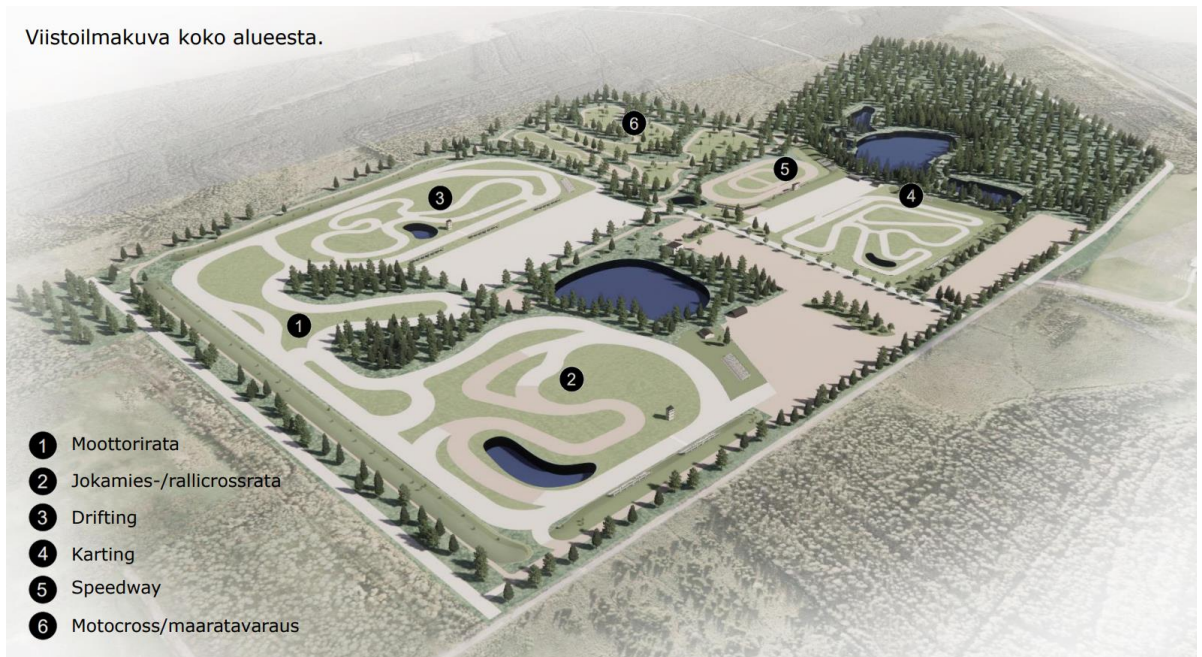
Alueelta on laadittu yleissuunnitelma, joka on valmistunut keväällä 2024. Yleissuunnitelmassa on ensisijaisesti tutkittu karting- ja speedwayratojen sijoittamista alueelle, sillä niiden toimintaedellytykset Routakallioilla ovat päättymässä lähivuosina. Lisäksi suunnitelmassa on tutkittu muiden alueelle mahdollisesti sijoittuvien moottoriurheiluratojen sekä niitä tukevien toimintojen sijoittelua. Tarpeiden määrittämistä varten kaupunki on käynyt alustavia keskusteluja moottoriurheilutoimijoiden kanssa tarpeista ja toiveista. Alueelle on lisäksi tehty luontoselvityksiä, alueellinen pohjatutkimus rakentamisolosuhteiden selvittämiseksi, alustavia meluselvityksiä sekä alustavia suunnitelmia hulevesien hallinnasta.





Kuva 21. Ote aluesuunnitelmasta 2024.





Kuva 22. Ote aluesuunnitelman 3D-mallinnuksesta.

#### Yleissuunnitelman hulevesitarkastelu

Alustavassa hulevesien tarkastelussa on määritelty moottoriurheilukeskuksen pintavesien valuma-alueet ja purkuvesistöt sekä arviointiin alustava moottoriurheilukeskuksen hulevesien viivytystarve. Hulevesien hallinnan lähtökohtia:

- Alueen rakentuminen ei kasvata Ripsaluoman virtaamia
- Hulevesien johtamisessa mukaillaan nykyisiä vesien virtaussuuntia
- Alueen eteläosassa olevat kalliolouhokset voivat olla yhteydessä pohjavesiin
  - Vältetään moottoriratojen vesien johtamista louhosaltaisiin
- Hulevesien hallinta mitoitetaan kerran sadassa vuodessa tapahtuvalle rankkasateelle
  - Tällä varmistetaan viivytyskapasiteetin riittävyys
- Alueelle sijoitetaan useampia pieniä hulevesien hallinta-altaita, jotka viivyttävät vesiä omalta alueeltaan. Lisäksi alueelle toteutetaan isompi allas, joka varmistaa riittävän viivytyksen koko rata-alueelle



Taulukko 1.

Viivytysrakenteiden mitoitus, sadetapahtuma: 1/100 v	Karting	Speedway	Moottori-rata	Drifting	Motocross	Isoallas	Muut toiminnot	YHTEENSÄ	
Viivytystilavuuden tarve	502	54	2 170	1 736	585	1 306	1 624	9 830	m3
Viivytyspinta-alan tarve 0.5 m syvällä viivytyksellä	2 000	200	5 000	4 000	1 200	3 000	3 500	2	ha



Kuva 23. Ote alustavasta hulevesitarkastelusta.



### 3.2.2 Kaupungin asettamat tavoitteet

Tavoitteena on laatia kaavaratkaisu, joka mahdollistaa moottoriurheilukeskuksen toteuttamisen alueelle. Kaavan toteuttamisen ensimmäisessä vaiheessa mahdollistetaan karting- sekä speedwayratojen rakentaminen. Muut alueelle suunnitellut toiminnot toteutettaisiin seuraavissa vaiheissa.

### 3.2.3 Suunnittelutilanteesta johdetut tavoitteet

Asemakaavalla voidaan toteuttaa maakuntakaavassa asetettuja tavoitteita. Asemakaavalla mahdollisesta alueelta laaditun yleissuunnitelman toteuttaminen.

### 3.2.4 Alueen oloista ja ominaisuuksista johtuvat tavoitteet

Alueelta laadittujen luontoselvitysten perusteella alueella ei ole erityisiä luontoarvoja. Yleissuunnitelman yhteydessä laadittujen maaperätutkimuksen perusteella rata-alueet on pyritty mahdollistamaan edullisimmille maa-alueille. Yleissuunnitelman yhteydessä laaditun alustavan hulevesitarkastelun perusteella on arvioitu pintavesien valuma-alueet ja purkuvesistöt sekä arvioitu alustava moottoriurheilukeskuksen hulevesien viivytystarve.

### 3.2.5 Osallisten tavoitteet

Yleissuunnitelman yhteydessä käytettiin ohjausryhmätyöskentelyä, jossa paikalliset moottoriurheilukerhot ja yhdistykset ohjasivat suunnitelman laatimista. Asemakaava perustuu yleissuunnitelmassa asetettuihin tavoitteisiin ja vaatimuksiin.

### 3.2.6 Asemakaavan laadulliset tavoitteet

Asemakaavassa on osoitettu runsaasti viher- ja vesialueita, jotka tukevat ympäristön luonnonarvojen säilymistä.



## 4. ASEMAKAAVAN SUUNNITTELUN VAIHEET

### 4.1 Osallistuminen ja vuorovaikutusmenettelyt

Kaavamuutosta varten laaditaan osallistumis- ja arviointisuunnitelma (OAS), jossa kuvataan hankkeen tavoitteita, arvioitavia vaikutuksia, osallistumismahdollisuuksia ja aikataulua. Osallistumis- ja arviointisuunnitelma on selostuksen liitteenä.

Osallisia ovat alueen maanomistajat ja ne, joiden asumiseen, työntekoon tai muihin oloihin kaava saattaa huomattavasti vaikuttaa, sekä viranomaiset ja yhteisöt, joiden toimialaa suunnittelussa käsitellään (AKL 62§). Osalliset on lueteltu selostuksen liitteenä olevassa osallistumis- ja arviointisuunnitelmassa.

#### Liite 1. Osallistumis- ja arviointisuunnitelma

Viranomais- ja muu asiantuntijayhteistyö järjestetään lausuntomenettelyin ja neuvotteluin.

### 4.2 Aloitusvaihe

Asemakaavan laatiminen on tullut ajankohtaiseksi Routakalliolla sijaitsevien toimintojen siirtotarpeen myötä. Asemakaavan laatiminen on huomioitu vuosien 2026-2029 kaavoitusohjelmassa sekä vuosien 2025 ja 2026 kaavoituskatsauksissa.

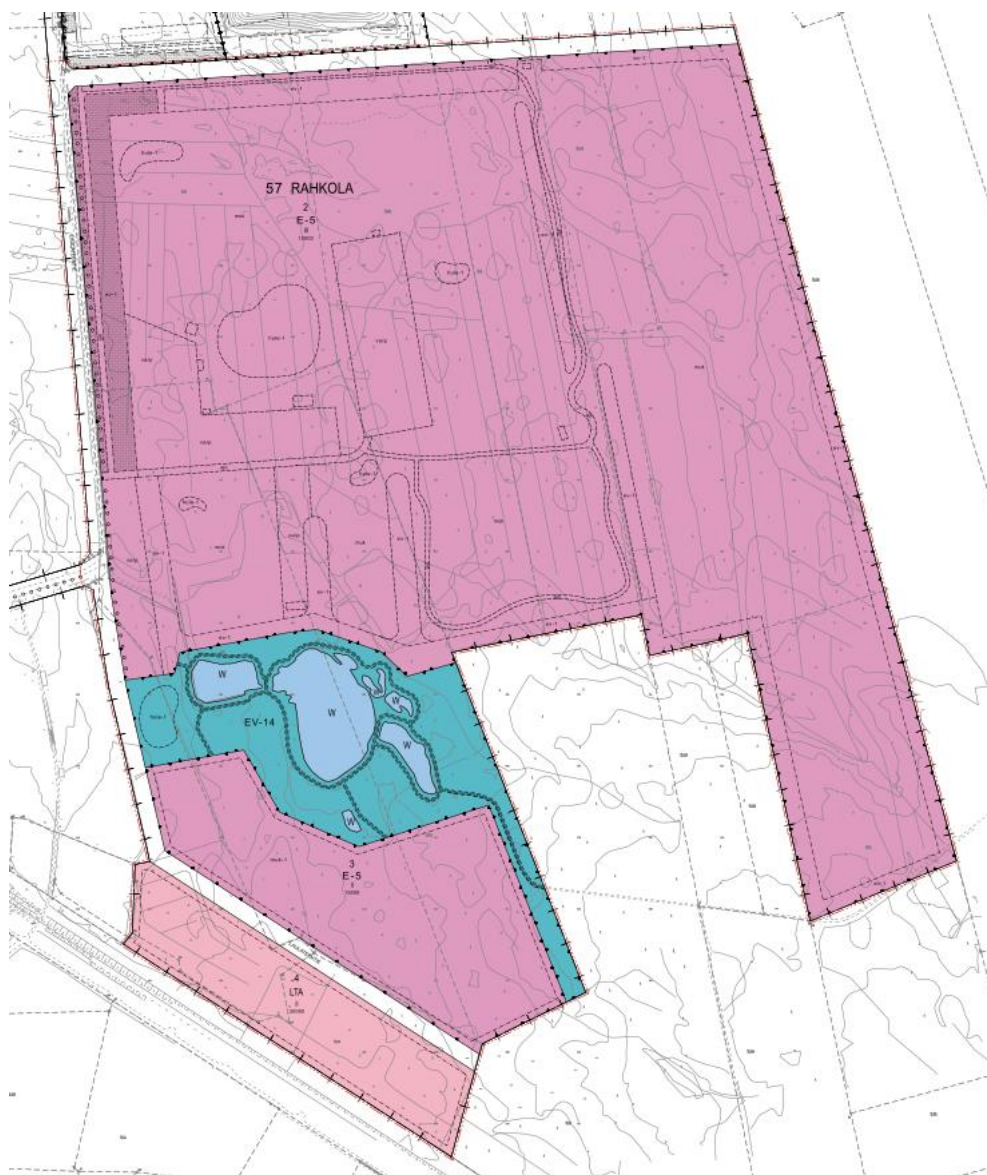
Vireilletulon yhteydessä osallistumis- ja arviointisuunnitelma on laitettu nähtäville kaavan internetsivuille.

### 4.3 Luonnosvaihe

#### 4.3.1 Kaavaluonnoksen valmistelu

Alueelta laadittiin lähtötietojen sekä esitettyjen tavoitteiden ja käytyjen neuvottelujen perusteella kaavaluonnos, joka on päivätty 26.11.2025. Luonnoksessa alueelle on osoitettu moottoriurheilukeskuksen (E-5) ja tavaraliikenneterminaalin (LTA) korttelialueita sekä suojaviheraluetta (EV-14).





Kuva 24. Ote kaavaluonnoksesta.



### 4.3.2 Luonnosvaiheen palaute ja vastineet

Nähtävillä olostu on kuulutettu Seinäjoen kaupungin internet-sivuilla kuulutuksissa ja virallisessa ilmoituslehdessä Eparissa 26.11.2025. OAS on ollut yhdessä kaavaluonnoksen kanssa MRA 30 §:n mukaisesti nähtävänä 26.11. - 16.12.2025.

Kaavasta saatiin luonnosvaiheessa 9 lausuntoa sekä kaksi mielipidettä. Lausunnon antoivat Elenia Verkko Oyj, Etelä-Pohjanmaan ELY-keskus, Etelä-Pohjanmaan liitto, Etelä Pohjanmaan pelastuslaitos, Seinäjoen museot, Seinäjoen vesi, Telia Finland Oyj, Väylävirasto sekä Seinäjoen kaupungin ympäristöterveydenhuolto.

Palautteessa tuotiin esiin tarve kahden puistomuuntamon sijoittamisesta alueelle. Kaavaan kehoitettiin lisäämään liikenneturvallisuuteen liittyen kaavamääräyksiä. Palautteessa nostettiin esiin pohjaveden laatuun ja hulevesien hallintaan liittyviä kysymyksiä. Erillisen hulevesiselvityksen laatimisen katsottiin olevan perusteltua. Polttoaineiden käsittelyä koskevaa kaavamääräystä kehoitettiin tarkentamaan. Kaava-alueella sijaitseva kiinteä muinaisjäänös kehoitettiin osoittamaan kaavakartalla ja laatimaan arkeologinen selvitys. LTA alueen sijaitessa rata-alueen läheisyydessä, suunnittelussa tulisi palautteen mukaan huomioida radan stabiliteetti sekä hulevesijärjestelyt, jotta alueella muodostuvat hulevedet eivät vaikuta radan kuivatukseen tai aiheuta haittaa radan rakenteille.

Palautteessa nostettiin esiin melun torjuntaan liittyviä kysymyksiä sekä olemassa olevien elementtien, kuten puuston säilyttäminen alueella tähän liittyen. Kiihdytysajoratavaraus kehoitettiin huomioimaan ympäröivälle alueelle kohdistuvan melun torjunnassa. Esiin nostettiin mahdollinen suuremman melun tuottava kiihdytysajojen Top Alcohol luokka tai vastaava, jolloin taajama-alueisiin kohdistuvaan meluun tulisi kiinnittää erityistä huomioita. Palautteessa tuotiin esiin myös rakentamisen mahdolliset vaikutukset ympäröivään metsätalouteen.

Luonnosvaiheen palautteesta ja siihen laadituista vastineista on koottu erillinen yhteenveto, joka on kaavaselostuksen liitteenä.

[Liite 2. Yhteenveto luonnosvaiheen palautteesta ja vastineet](#)



## 4.4 Ehdotusvaihe

### 4.4.1 Kaavaehdotuksen valmistelu

#### Asemakaavaratkaisun valinta ja perusteet

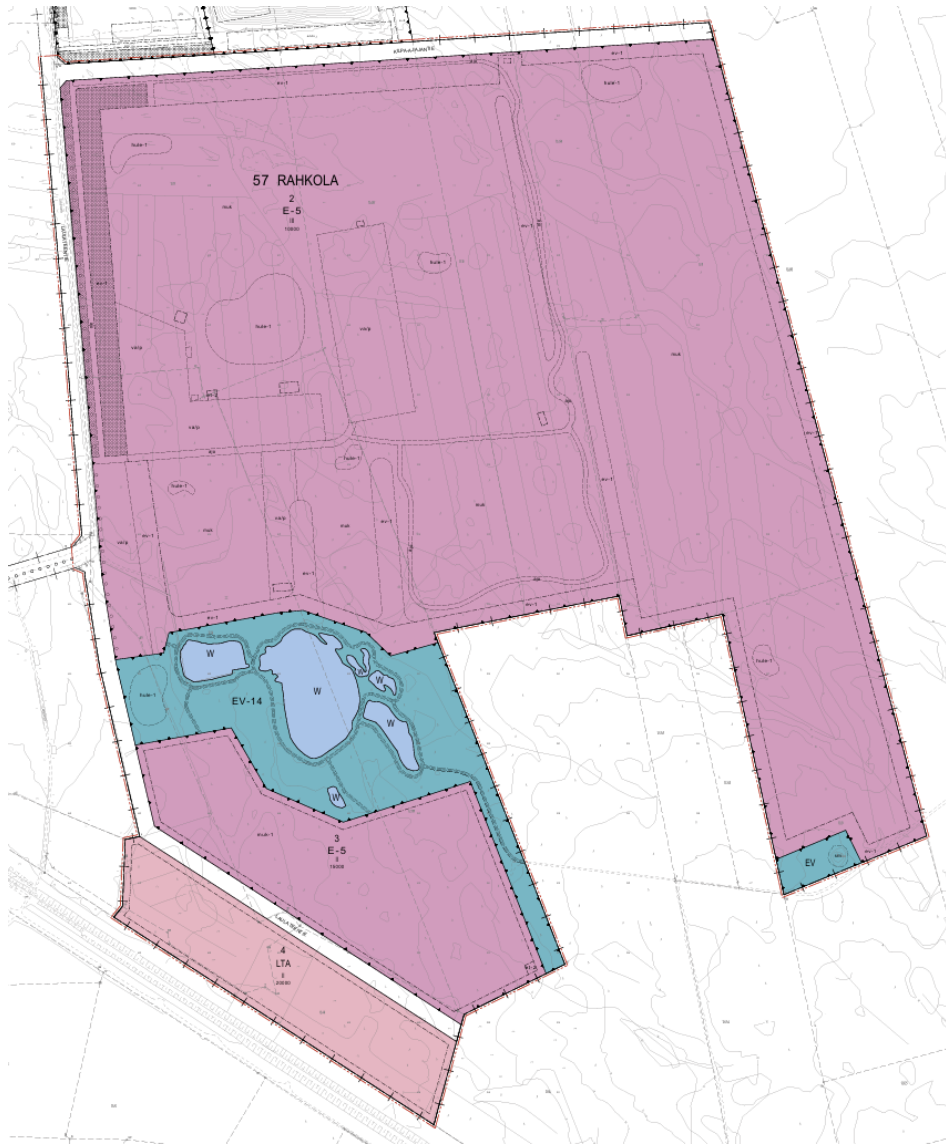
Alueelta laadittiin esitettyjen tavoitteiden, saadun palautteen ja käytyjen neuvottelujen perusteella kaavaehdotus, joka on päivätty 5.5.2026.

Kaavaehdotuksessa alueelle on osoitettu moottoriurheilukeskuksen (E-5) ja tavaraliikenneterminaalin (LTA) korttelialueita sekä suojaviheraluetta (EV ja EV-14).

Kaavaehdotukseen tehdyt muutokset:

- Alueelle on osoitettu kaksi ohjeellista sähkömuuntamolle varattua alueen osaa (et).
- Kaavaan on lisätty kaksi liikennejärjestelyä koskevaa kaavamääräystä:
  - Valtatien 18 ja Laulateentien liittymäjärjestelyjä tulee parantaa ennen kaavan mahdollistaman ensimmäisen vaiheen toiminnan alkamista.
  - Liikennejärjestelyjen toimivuutta tulee tarkastella ja tarvittaviin parantamistoimenpiteisiin tulee varautua ennen kaavan mahdollistaman toisen vaiheen toiminnan aloittamista.
- Kaavaa koskevia hulevesimääräyksiä- ja merkintöjä on tarkennettu.
- Polttoaineen käsittelyä koskevaa kaavamääräystä on tarkennettu.
- Kaavaan on lisätty alueen osa, jolla sijaitsee muinaismuistolaililla (296/1963) rauhoitettu kiinteä muinaisjäänös (sm).
- Muinaisjäänöksen ympäristöön on osoitettu suojaviheraluetta (EV). Ohjeelliset meluvallien alueet kiertävät EV-alueen.
- Kaavaan on lisätty asemakaavamääräys, jonka mukaan LTA alueen rakentamisen yhteydessä tulee ottaa huomioon radan stabiliteetti Väyläviraston geoteknisten ohjeiden mukaisesti.
- Kaavaan on lisätty moottoriurheilukeskuksen korttelialueelle (E-5) meluhaittoja koskeva määräys, joka mukaan Top Alcohol -luokan kiihdytysajoja ei sallita alueella. Lisäksi asemakaavamääräykseen on lisätty määräys: mikäli alueelle toteutetaan kiihdytysrata, alueella ei sallita Top Alcohol -luokan kiihdytysajoja.





Kuva 25. Ote kaavaehdotuksesta.

#### 4.4.2 Ehdotusvaiheen palaute ja vastineet

Kaavaehdotus on ollut MRA 27§:n mukaisesti virallisesti nähtävillä \_\_. - \_\_. 2025 välisen ajan. Kaavasta saatiin \_ lausuntoa ja \_ muistutusta.

Lausunnoissa esille nostetut asiat:

- 

Muistutuksissa esille nostetut asiat:



- Ehdotusvaiheen palautteesta ja vastineista niihin on koottu erillinen yhteenveto, joka on kaavaselostuksen liitteenä.

Liite 3. Yhteenveto ehdotusvaiheen palautteesta ja vastineet (lisätään myöhemmin)

## 4.5 Hyväksymisvaihe

Asemakaavaehdotukseen nähtävillä olon jälkeen tehdyt muutokset:

- Tarkistukset ovat merkitykseltään vähäisiä, joten kaavaehdotusta ei tarvitse laittaa uudelleen julkisesti nähtäville.

Kaupunginhallitus käsitteli kaavan kokouksessaan \_\_.\_\_.2025 ja päätti esittää asemakaavaa kaupunginvaltuuston hyväksyttäväksi.

Kaupunginvaltuusto hyväksyi asemakaavan \_\_.\_\_.2025.

## 5. ASEMAKAAVAN KUVAUS

### 5.1 Kaavaratkaisun yleiskuvaus

Asemakaavan muutoksella ja laajennuksella muodostuu moottoriurheilukeskuksen (E-5) ja tavaraliikenneterminaalien (LTA) korttelialueita, suojaviheraluetta (EV ja EV-14) sekä vesialuetta (W).

#### 5.1.1 Mitoitus

Kaava-alueen kokonaispinta-ala on 1253270 m<sup>2</sup> (125 ha), joka käsittää 1417 m<sup>2</sup>, kaavamuutosaluetta ja 1251853 m<sup>2</sup> laajennusta. Moottoriurheilukeskuksen korttelialueen (E-5) pinta-ala on 1009786 m<sup>2</sup> (101 ha), suojaviheralueen (EV) pinta-ala on 5871 m<sup>2</sup> (0,6 ha), suojaviheralueen (EV-14) pinta-ala on 84218 m<sup>2</sup> (8,4 ha), tavaraliikenneterminaalien korttelialueen (LTA) pinta-ala on 64408 m<sup>2</sup> (6,4 ha), vesialueen (W) pinta-ala on 26235 m<sup>2</sup> (0,3 ha) ja katualueen pinta-ala on 62752 m<sup>2</sup> (6,3 ha).

Liite 4. Asemakaavan seurantalomake



## 5.1.2 Palvelut

Kaavalla mahdollistetaan moottoriurheiluun liittyviä palveluita sekä siihen liittyvää lyhytaikaista leirytyymistä.

## 5.1.3 Ympäristön laatua koskevien tavoitteiden toteutuminen

Asemakaavassa on osoitettu runsaasti viher- ja vesialueita, jotka tukevat ympäristön luonnonarvojen säilymistä. Kaavassa on annettu melua koskevia määräyksiä.

## 5.2 Aluevaraukset

### 5.2.1 Korttelialueet

#### Moottoriurheilukeskuksen korttelialue E-5

Moottoriurheilukeskuksen korttelialue muodostaa korttelit 2 sekä 3. Top Alcohol -luokan kiihdytysajoja ei sallita alueella.

#### Kortteli 2

Alueen pinta-ala on noin 89,5 ha. Korttelialueelle osoitetaan rakennusoikeutta 10000 k-m<sup>2</sup>. Korttelialueen enimmäiskerrosluku on 3.

Alueelle on osoitettu rakennusala, jolle saa sijoittaa moottoriratoja, katsomoita, varikkoja, autojen huolto- ja korjausrakennuksia, koulutus-, edustus- ja valmistelutiloja, ravintola- ja kahvilatoimintoja, pysäköintitiloja, varastoja sekä kilpailu- ja yleisötapahtumia palvelevia liike- ja toimistorakennuksia (muk).

Moottoriurheilukeskuksen korttelialueelle on osoitettu ohjeellisenä ajoyhteydet (ajo), varikko- tai pysäköintipaikat (va/p), rakennusala, jolle saa sijoittaa puistomuuntamon (et-2), meluvallit (ev-1) sekä rakennusalat. Lisäksi hulevesiä varten on osoitettu ohjeellinen hulevesijärjestelmälle varattu alueen osa, jonka kautta johdetaan ja viivytetään hulevesiä allas- ja ojarakentein (hule-1). Laulateentien itäpuolelle on osoitettu istutettava alueen osa sekä säilytettävä/istutettava puurivi.



### Kortteli 3

Alueen pinta-ala on noin 11,4 ha. Korttelialueelle on osoitettu 15 000 k-m<sup>2</sup> rakennusoikeutta. Korttelialueen enimmäiskerrosluku on 2.

Alueelle on osoitettu rakennusala, jolle saa sijoittaa moottoriurheilua tukevia toimintoja. Alueelle saa sijoittaa yritys- ja virkistystoimintaa sekä lyhytaikaista leiriytymistä. Leirintää palvelevat rakenteet tulee toteuttaa sitä koskevien säädösten ja ohjeiden mukaisesti (muk-1). Alueelle on osoitettu ohjeellisena rakennusala, jolle saa sijoittaa puistomuuntamon (et-2) korttelin kaakkoiskulmassa.

### **Tavaraliikenneterminaalin korttelialue LTA**

Tavaraliikenneterminaalin korttelialue muodostaa kokonaisuudessaan korttelin 4. Korttelin pinta-ala on noin 6,4 ha. Korttelialueelle on osoitettu 20 000 k-m<sup>2</sup> rakennusoikeutta. Korttelialueen enimmäiskerrosluku on 2. Alue on varauksena tuleviin logistisiin käyttötarkoituksiin. Alue on tarkoitettu asfaltoida. Tämän vuoksi kaavaan on lisätty LTA-alueita koskeva kaavamääräys, jonka mukaan LTA-alueella hulevesiä tulee viivyttää minimissään 1 m<sup>3</sup> /100 m<sup>2</sup> läpäisemätöntä pintaa kohden. Lisäksi alueen pinnantasaus tulee toteuttaa siten, että pintavedet ohjataan pohjoisen suuntaan rautatie-alueesta poispäin.

## **5.2.2 Muut alueet**

### **Suojaviheralue EV**

Kortteliin 2 rauhoitetun kiinteän muinaisjäännöksen (sm) ympäristöön on osoitettu suojaviheralue (EV), jonka pinta-ala on noin 0,6 ha.

### **Suojaviheralue EV-14**

Korttelin 2 ja 3 väliin sekä korttelin 3 itärajalles on osoitettu suojaviheralue, jonka yhteispinta-ala on noin 11,0 ha. Alueelle saa rakentaa ja sijoittaa enintään 500 k-m<sup>2</sup> tiloja virkistykseen liittyviä toimintoja varten, kuten saunan, pienimuotoisia rakennuksia, kioskin, ulkoilureittejä, säilytystiloja ja rakennelmia. Yksittäisen rakennuksen kerrosala ei saa ylittää 80 k-m<sup>2</sup>. Alueella on vesialueita (W), joiden ympäristöön on sijoitettu ohjeellisia yleiselle jalankululle varattuja alueenosia. Idässä reitti yhtyy olevaan metsätiehen, jonka kautta on mahdollista jatkaa lähialueen metsäpoluille. Alueen länsiosaan on sijoitettu ohjeellinen alueelliselle hulevesijärjestelmälle varattu alueen osa, jonka kautta johdetaan ja viivytetään hulevesiä allas- ja ajorakentein (hule-1).



## Vesialue W

Alueella on kuusi vesialuetta. Vesialueiden pinta-ala on yhteensä noin 0,3 ha. Alueita koskee määräys, jonka mukaan hulevesiä ei saa ohjata kaavassa esitettyjen vesialueiden (W) suuntaan.

## Katualue

Suunnittelualan pohjois-, länsi- ja eteläpuolella on katualuetta. Laulateentie on osoitettu katualueena ja jatkettu kaakon suuntaan. Moottoriurheilukeskuksen pohjoispuolitse on osoitettu uusi katu nimeltään Kilpa-ajajantie. Laulateentien jatkeella ja uudella kadulla varaudutaan alueen maankäytön laajentumiseen idän suuntaan. Katualueiden pinta-ala on yhteensä 6,3 ha.

## 5.3 Vaikutusten arviointi

### 5.3.1 Kaavan vaikutukset

Vaikutuksia arvioidaan laadittujen suunnitelmien ja tehtyjen selvitysten perusteella. Louhoslampien alue on osoitettu kaavassa suojaviheralueena, mikä edelleen mahdollistaa alueella virkistäytymisen. Ympäristön toiminnan luonteen muuttuminen ja melu muuttaa virkistyskokemusta. Melun torjuntaa on ohjattu kaavassa ohjeellisin meluvalllein sekä melua koskevin määräyksin. Merkittävimpiä vaikutuksia on kuvattu alla.

#### 5.3.1.1 Vaikutukset ympäristöön

Alue tulee kaavan toteuduttua muuttumaan metsätalousalueesta rakennettuun ympäristöön. Alueen olennaisimmat luonto - ja ympäristöarvot ovat nykyinen puusto ja kasvillisuus sekä louhoslampien alueet. Rakentamisen suurimmat vaikutukset kohdistuvat nykyisen kasvillisuuden ja puuston vähentymiseen, hulevesien virtaamien kasvuun sekä rakentamisaikaisten materiaalien käyttöön.

Puuston- ja kasvillisuuden säilymistä alueella on edistetty määräyksellä, jonka mukaan rakentamatta jäävä alueen osa, jota ei käytetä oleskelu- varikko- tai pysäköintialueen on säilytettävä metsäisenä tai istutettava ja hoidettava puistomaisessa kunnossa. Pysäköinti- ja varikkoalueita tulee jäsenellä puuston tai viheralueiden avulla. Määräykset mahdollistavat puuston säilyttämisen niille soveltuvilla alueilla, puiden istuttamisen pysäköinti - ja varikkoalueiden yhteyteen sekä esim. monimuotoisten niittyalueiden perustamisen ratojen välisille alueille.

Hulevesien virtaamat tulevat rakentamisen myötä kasvamaan. Hulevesien hallintaa on ohjattu kaavassa yleissuunnitelman yhteydessä laadittujen suunnitelmaratkaisujen mukaisesti kaavamerkinnöin ja -määräyksin. Toisaalta



myös puuston ja kasvillisuuden säilyminen alueella edistää hulevesien imeytymistä maaperään ja tehostaa vesien paikallista viivyttymistä. Suunnitelmassa on pyritty viivytyksaltaiilla hallitsemaan syntyviä vesimääriä sekä mahdollistamaan vesien laadun parantaminen ennen purkamista alajuoksulle. Alueelta on lisäksi laadittu hulevesisuunnitelma maaliskuussa 2026, jossa varmistetaan kaava-alueen hulevesien määrällinen ja laadullinen hallinta. Kaava-alueen ulkopuoliset vedet tullaan johtamaan kaava-alueen ulkoreunoja pitkin ja kaava-alueen vedet tullaan viivyttämään alueen sisällä siten, ettei purkuvesistön virtaamat tule rankkasadetilanteessa kasvamaan nykytilanteeseen nähden. Kaava-alueelta ei tulla johtamaan vesiä eteläpuoleiselle rautatiealueelle päin. Tämä varmistetaan pinnantasaussuunnittelulla ja alueen lounaispuolelle rakennettavalla ojalla. Kaavassa annettu määräyksiä liittyen hulevesien ohjaamiseen sekä haitallisia aineita koskien.

#### 5.3.1.2 Vaikutukset kaupunkikuvaan, maisemaan ja näkyymiin

Alueen maisemakuva muuttuu metsämaisemasta rakennettuun ympäristöön. Näkymät muuttuvat erityisesti Laulateentien ympäristössä. Aluetta tulevat ympäröimään meluvallit, jolloin varsinainen rakennettu moottoriurheilukeskuksen alue jää suurimmalta osin vallien taakse piiloon kaukomaisemassa. Lähimaisema muuttuu moottoriurheilukeskuksen alueiden osalta. Puuston säilyttämistä ja kasvillisuuden istuttamista on ohjattu kaavamääräyksin, mikä edesauttaa pehmentämään teknistä maisemakuvaa.

Alueen keskelle on osoitettu suojaviheralue, jolle sijoittuu louhoslampia. Alueelle sallitaan kaavassa virkistykseen liittyvien toimintojen kuten saunan, pienimuotoisten rakennusten, kioskin, ulkoilureittien, säilytystilojen ja rakennelmien toteuttaminen. Alueelle saa rakentaa enintään 500 k-m<sup>2</sup>:iä ja yksittäisen rakennuksen kerrosala saa olla enintään 80-k-m<sup>2</sup>. Suojaviheralueen maisemakuvan arvioidaan säilyvän nykyisen kaltaisena, vaikka alueelle sallitaan pienimuotoista rakentamista.

Kaavan toteutuessa kokonaisuudessaan maisema muuttuu moottoriurheilu- sekä tavaraliikenteen korttelialueiden osalta rakennetun ympäristön suuntaan, mutta sen vaikutus on hyvin paikallinen ja rajoittuu lähiympäristöön. Rata-alueelle, ratojen väliin ja hulevesialtaiden ja lampien ympäristöön jää puustoisia alueita, mitkä sopeuttavat aluetta olemassa olevaan ympäristöön.

#### 5.3.1.3 Vaikutukset meluun

Kaavan toteutumisen myötä melusta voi aiheutua häiriötä lähialueelle. Melun osalta on annettu kaavamääräyksiä. Lisäksi alueelle on merkitty ohjeelliset meluvallit melun torjumista varten. Alueelta on laadittu meluselvitys, joka on esitetty kappaleessa 2.2.1.5.



#### 5.3.1.4 Vaikutukset muinaisjäänöksiin

Alueella sijaitsee yksi tunnettu kiinteä muinaisjäänös, joka on huomioitu kaavassa kaavamerkinnällä (sm) sekä riittävällä suojaviheralueella (EV) jäännöksen ympärillä. Muinaisjäänös on osoitettu kaavakartalle Museoviraston tutkija-aineiston aluerajauksen mukaisesti. Kaavamerkintä määräyksineen ohjaa muinaisjäänöksen säilymistä alueella. Rakentamisen yhteydessä muinaisjäänös tulee merkitä maastoon.

#### 5.3.1.5 Sosiaaliset vaikutukset

Kaavalla mahdollistetaan yhteisöllisen toiminnan- ja tapahtumien kehittäminen alueella. Meluvalleilla pyritään estämään kielteisten vaikutusten muodostuminen muihin toimintoihin ja ympäröivän alueen kehittämiseen.

#### 5.3.1.6 Vaikutukset liikenteeseen

Alueen toimintojen laajentuessa liikennemäärien arvioidaan kasvavan jonkin verran. Lisääntyvä liikenne ajoittuu pääasiassa kilpailutapahtumien yhteyteen, ollen siksi lyhytaikaista ja jaksottaista.

Asiantuntija-arvion mukaan suurimmat liikennehuiput syntyvät kilpailutapahtumissa, joita järjestetään ensimmäisen vaiheen toteutuessa arviolta 1 kpl/kk ja toisen vaiheen toimintojen toteutuessa noin 2-3 kpl/kk. Kilpailutapahtumat painottuvat kesäaikaan. Kilpailutapahtumat järjestetään pääosin viikonloppuisin, jolloin tapahtuman alkamisen ruuhkapiikki ajoittuu varhaiseen aamuun ja päättymisen ruuhkapiikki iltapäivään tai alkuiltaan. Näiden ajankohtien ulkopuolella liikenteen vaikutusten arvioidaan olevan vähäiset.

Kilpailujen aikainen liikenne ohjataan Rekkaväylän kautta valtatielle 19, jossa on käytössä eritasoliittymä. Liikenne ohjataan opasteille valtatieltä 18 Rekkaväylän kautta. Tämän takia Laulateentien ja valtatie 18 liittymään ei muodostu merkittäviä vaikutuksia. Laulateentiellä käytetään tapahtuma-aikaisia liikenteenohjausjärjestelyitä, kuten puomeja ja liikenteenohjaajia ruuhkautumisen ehkäisemiseksi sekä estetään liikenteen suuntautuminen vt 18: lle.

Harjoittelutoiminta ajoittuu pääosin arki-iltoihin ja viikonloppuihin, mutta sen ei arvioida aiheuttavan merkittävää vaikutusta alueen liikenteeseen. Harjoittelumäärät ovat selvästi kilpailuja pienempiä, eikä toiminta synnytä samankaltaisia hetkellisiä ruuhkapiikkejä.

Suunniteltujen moottoriurheilutapahtumien tuottama ajoneuvoliikenne vaihtelee lajin ja kilpailutason mukaan. Kansallisen tason kilpailuissa alueelle arvioidaan saapuvan kilpailupäivänä noin 700 ajoneuvoa, kun lasketaan yhteen järjestäjäorganisaatio, kilpailijat, huoltohenkilöstö sekä katsojat. Vilkkaimmissa,



mutta harvemmin tapahtuvissa kilpailutapahtumissa alueelle saapuvien ajoneuvojen kokonaismäärä voi nousta noin 2500 ajoneuvoon.

Näiden lukujen perusteella kaavasuunnittelussa on varauduttava henkilöliikenteeseen, joka vaihtelee arviolta 700-2500 ajoneuvoa vuorokaudessa. Tämä vaihteluväli muodostaa mitoitusperusteen alueen tie-, pysäköinti- ja turvallisuusjärjestelyille. Kuitenkin useissa tilanteissa kilpailuorganisaatio muodostaa noin puolet alueen liikenteestä, jolloin alueen liikenne jakautuu eri ajankohtiin, eikä voida olettaa, että saapuva ja poistuva liikenne ajoittuu samaan ajankohtaan.

Ensimmäisessä vaiheessa toteutuvien lajien kilpailutilanteen liikennemäärät ovat asiantuntija-arvion mukaan maksimissaan noin 1500 ajoneuvoa/vrk jakautuen kilpailuorganisaation ja kilpailijoiden sekä yleisön välille.

Yhteenvedona voidaan todeta, että vaikka alueelle saapuukin melko suuria liikennemääriä, ajoneuvot saapuvat alueelle useissa eri aalloissa ja liikenne tullaan johtamaan kilpailunaikaisella liikenteenohjauksella Rekkaväylän kautta valtatie 19 eritasoliittymään, jolloin alueen liikenne ei kuormita merkittävästi Laulateentien ja valtatie 18 tasoliittymää. Tarvittaessa liikenteen toimivuus voidaan varmistaa liikenteenohjauksella myös Rekkaväylältä ja vt 19 eritasoliittymän ramppien liittymäkohdissa.

Nykyisellään vt 18 ja Laulateentien liittymässä on jo tarve väistötilalle, joten pienikin lisääntyvä liikenne vaikuttaa vt 18 ja Laulateentien liittymän toimivuuteen ja turvallisuuteen. Kaupunki on käynyt keskustelua Elinvoimakeskuksen kanssa liittyen kaavan liikennevaikutuksiin. Keskustelujen tuloksena todettiin, että väistötila riittänee ensimmäisen vaiheen toimintojen ratkaisuksi ja jatkotarkasteluita liikenteen osalta tulisi tehdä alueen maankäytön kehittyessä. Kaavaan on liikenteen osalta lisätty määräys, jonka mukaan Valtatie 18 ja Laulateentien liittymäjärjestelyjä tulee parantaa ennen kaavan mahdollistaman ensimmäisen vaiheen toiminnan alkamista. Kaavaan on lisätty määräys, jonka mukaan liikennejärjestelyjen toimivuutta tulee tarkastella ja tarvittaviin toimenpiteisiin tulee varautua ennen kaavan mahdollistaman toisen vaiheen toiminnan aloittamista.

## 5.4 Kaavamerkinnät ja -määräykset

Kaavamääräykset ovat tarkemmin asemakaavakartan määräysosassa.

## 5.5 Nimistö

Uusi katu on nimeltään Kilpa-ajajantie. Muuten nimistö on säilytetty ennallaan.



## 6. ASEMAKAAVAN TOTEUTUS

### 6.1 Toteutusta ohjaavat suunnitelmat

Alueelta on vuonna 2024 yleissuunnitelman yhteydessä laadittu moottoriurheilukeskuksen aluesuunnitelma.

Liite 5. Moottoriurheilukeskuksen aluesuunnitelma

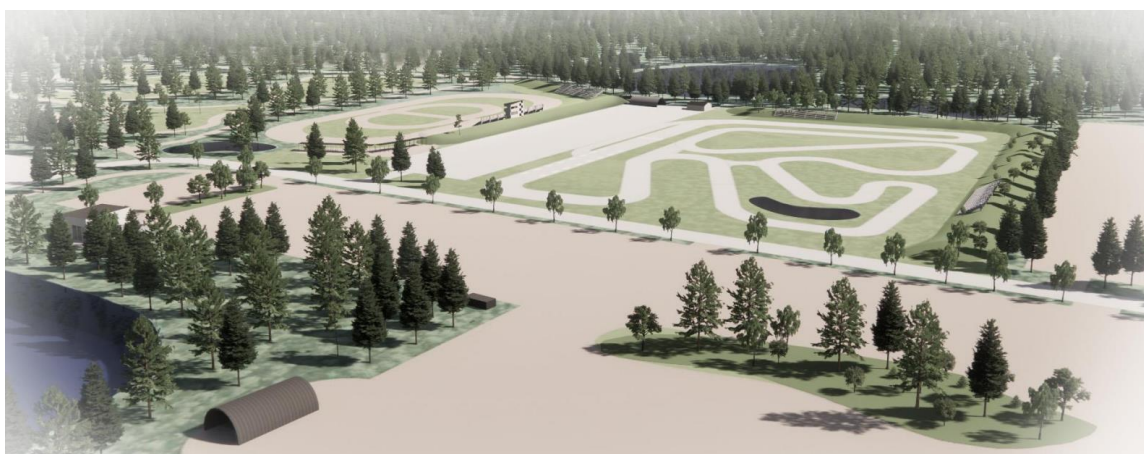
### 6.2 Toteutusta ohjaavat ja havainnollistavat suunnitelmat

Alueelta on laadittu havainnekuvia yleissuunnitelman yhteydessä.

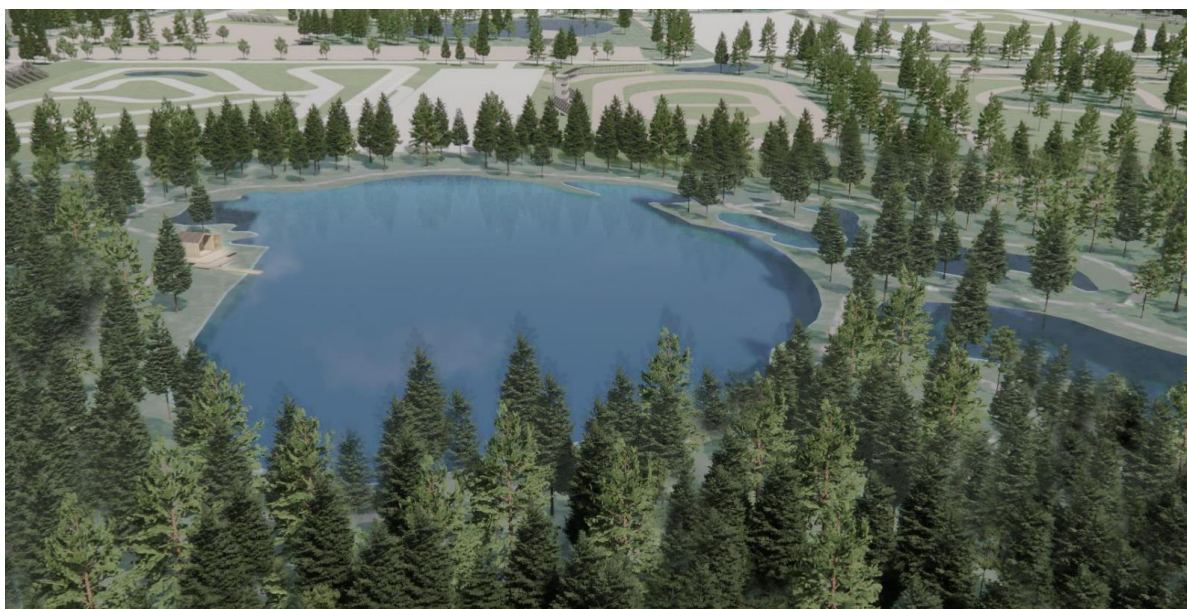


Kuva 26. Suunnittelualue havainnollistettuna etelästä pohjoiseen.





Kuva 27. Näkymä laajimmalta varikko- ja pysäköintialueelta etelään. Karting ja speedway radat rakentuisivat ensimmäisessä vaiheessa.



Kuva 28. Louhoslammen aluetta voidaan hyödyntää virkistykseen.





Kuva 29. Näkymä Rallicross radan katsomon ylätasolta.



Kuva 30. Melunsuojauspenkereitä voidaan hyödyntää viihtyisien katsomoiden rakentamiseen.



## 6.3 Toteuttaminen ja ajoitus

Asemakaavan toteuttaminen voi alkaa kaavan tultua voimaan.

1. Vaiheessa on tarkoitus toteuttaa speedway- ja karting ratojen sijoittaminen alueelle.
2. Vaiheessa on tarkoitus toteuttaa muita alueelle suunniteltuja toimintoja.

Asemakaava ei edellytä erityisiä muutostöitä, vaan lähinnä kiinteistötekniisiä toimenpiteitä, kuten uuden tonttijaon laatimisen.

## 6.4 Toteutuksen seuranta

Asemakaavan mukainen rakentaminen voi alkaa kaavan tultua voimaan.



