

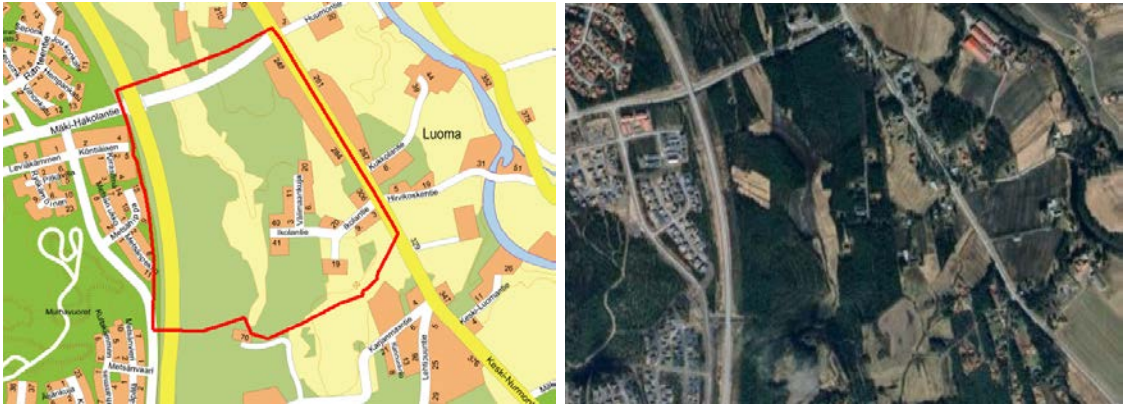
OSALLISTUMIS- JA ARVIOINTISUUNNITELMA

KESKI-NURMON ASEMAKAAVAN LAAJENNUS

MÄKI-HAKOLANTIE JA KESKI-NURMONTIE

Kaavatunnus 56006

18.3.2026



Suunnittelualueen sijainti, tehtävän määrittely ja tavoitteet

Suunnittelualue sijaitsee Itäväylän itäpuolella Keski-Nurmon alueella. Alue rajautuu Itäväylään (valtatie 19), Mäki-Hakolantiehen ja Keski-Nurmontiehen sekä etelässä Karjamaantien pohjoispuolisiin pelto- ja metsäalueisiin. Kaava-alueen pinta-ala on noin 69 hehtaaria.

Alue on varattu yleiskaavassa asuinalueeksi ja viheralueeksi. Asemakaavan laatiminen toteuttaa yleiskaavassa esitettyjä tavoitteita ja mahdollistaa tonttitarjonnan lisäämisen sekä alueen virkistysreittien kehittämisen. Tavoitteena on toteuttaa maiseman ominaispiireet huomioon ottava asuinalue omakotitaloja ja vähäisesti pari-, rivi- tai erillispientaloryhmiä varten.

Yhteystiedot

Seinäjoen kaupunki
Kaupunkiympäristön toimiala
Kaupunkisuunnittelu ja kaavoitus
Kirkkokatu 6, PL 215, 60101 Seinäjoki
www.seinajoki.fi
kaavoitus(at)seinajoki.fi
06 416 2111 (vaihde)

Seinäjoki

Suunnittelijat

yleiskaavapäällikkö Jyrki Kyysinen
etunimi.sukunimi(at)seinajoki.fi
044 754 1645

kaavasuunnittelija Tuomo Ranto
etunimi.sukunimi(at)seinajoki.fi
040 528 1188

Suunnittelun lähtökohdat

Kaupunkiympäristölautakunta on käynnistänyt asemakaavoituksen 18.3.2026.

Asemakaavoitus sisältyy vuoden 2026 kaavoituskatsaukseen.

Asemakaava laaditaan Seinäjoen kaupungin toimesta.

Suunnittelualueen nykytilanne

Yleiskuva

Suunnittelualue on pääosin rakentamatonta metsäaluetta, jota halkoo pohjois-eteläsuuntainen viljelty peltoalue. Viljelyalue muodostaa merkittävän näkymälinjan Mäki-Hakolantielle. Näkymälinjan reunoilla sijaitsee kaksi vanhempaa metsäkuviota, joilla yhdessä avoimen maisematilan kanssa on maisemallista ja virkistyksellistä arvoa. Viljelyalueen kautta kulkee alueellinen hulevesireitti Laukkunevalta Keski-Nurmontien alitse Nurmonjokeen.

Suunnittelualueen itäosa on osa Keski-Nurmontien tiiviisti rakennettua asutusta. Asutusta on tiivistynyt myös Ikolantien ja Välimaankujan varteen. Keski-Nurmontien asutuksen itäpuolella aukeavat Keski-Nurmon laajat, maisemallisesti merkittävät peltoalueet. Ikolantien varressa on pienialaisia peltoalueita, jotka kytkeytyvät eteläpuoliseen Kukonojan varren peltoalueisiin. Kukonoja laskee Nurmonjokeen.

Suunnittelualueen itäosissa Keski-Nurmontien ja Ikolantien varressa on havaittu pohjanlepakkoa, joka on luonnonsuojelulain (1096/1996) sekä EU:n luontodirektiivin liitteen IV(a) perusteella suojeltu laji. Ikolantien ja Keski-Nurmontien varteen sijoittuu myös merkittäviä puukujanteita ja puurivistöjä.

Maanomistus

Suunnittelualue on suurelta osin kaupungin omistuksessa ja sijoittuu suunnittelualueen länsi- ja pohjoisosiin. Yksityisten omistamaa maata on lähinnä suunnittelualueen itäosassa Keski-Nurmontien, Ikolantien ja Välimaankujan varsilla. Itäväylä (Vt 19) on valtion omistuksessa.

Kaavoitustilanne

Maakuntakaava

Etelä-Pohjanmaan maakuntakaava 2050 on tullut voimaan 20.12.2024. Alue sisältyy Seinäjoen kaupunkiseudun kehittämisvyöhykkeeseen. Koko suunnittelualaue kuuluu kokonaisuudessaan taajamatoimintojen alueeseen. Suunnittelualaueen eteläreunaan on merkitty itä-länsisuuntainen kevyen liikenteen yhteystarve.

Yleiskaava

Suunnittelualaueella on voimassa oikeusvaikutteinen Nurmon keskustan yleiskaava 2015. Suunnittelualaue on yleiskaavassa osoitettu pientalovaltaiseksi asuntoalueeksi (AP-3), jolla rakentaminen edellyttää asemakaavan laatimista. Alueen länsireuna Itäväylän varrella on varattu suojaviheralueeksi (EV). Alueen tarkoituksena on vähentää liikenteestä aiheutuva meluhaittaa. Suunnittelualaue rajautuu etelässä itä-länsisuuntaiseen lähivirkistysalueeseen (VL), joka sisältyy osittain suunnittelualaueeseen. Viheralue toimii osana virkistysreitistöä ja jatkaa Itäväylän alittavaa reittiä Keski-Nurmontielle.

Asemakaava

Suunnittelualaueella ei ole asemakaavaa.

Aluetta koskevat suunnitelmat, selvitykset ja päätökset

- Meluselvitys, WSP 2026
- Pohjatutkimus, Aluetaito Oy 2025
- Huhtamäki luontoselvitys, Seinäjoen kaupunki 2022
- Nurmon Keskikunnan Maamiesseura ry:n viljankuivaajan melutasomittaus, 2015
- Seinäjoki entisen Nurmon kunnan alueen muinaisjäännösinventointi. Mikroliitti Oy 2010
- Nurmon keskustan osayleiskaava-alueen rakennuskannan inventointi 2004. Jaakko Poyry Infra 2005

Maankäyttösopimus

Seinäjoen kaupunki tekee tarvittaessa maanomistajien kanssa maankäyttösopimuksen ennen kaavaehdotuksen hyväksymistä alueidenkäyttölain (AKL) 91 a ja b § edellytysten mukaisesti.

Tonttijako

Alueelle tulee laatia erillinen asemakaavan mukainen tonttijako.

Osalliset

Tässä asemakaavan muutoksessa osallisia ovat:

- Kaava-alueen ja siihen rajoittuvien alueiden maanomistajat, yrittäjät, asukkaat ja muut toimijat
- Kaupungin viranomaiset:

- Kaupunkiympäristön toimiala: yhdyskuntatekniikan suunnittelu, puistotoimi, joukkoliikenne, rakennusvalvonta, ympäristönsuojelu, kiinteistö- ja paikkatietopalvelut, toimitilat
- Sivistyksen ja hyvinvoinnin toimiala
- Seinäjoen museot
- Kaupungin tytäryhtiöt
 - Seinäjoen Vesi Oy
- Viranomaiset:
 - Etelä-Pohjanmaan hyvinvointialue: Etelä-Pohjanmaan pelastuslaitos
 - Lupa- ja valvontavirasto
 - Pohjanmaan elinvoimakeskus (liikenne)
 - Etelä-Pohjanmaan liitto
- Yritykset ja yhdistykset yms.:
 - Cinia Oy
 - Elisa Oyj
 - Elenia Oy
 - Telia Finland Oyj
 - DNA
 - Etelä-Pohjanmaan Luonnonsuojeluyhdistys ry

Kaavan vaikutusten arviointi ja lisäselvitykset

Asemakaavan vaikutuksia arvioidaan suunnittelun kuluessa. Maankäyttö- ja rakennuslain mukaan kaavaa laadittaessa on selvittävä suunnitelman toteuttamisen ympäristövaikutukset, mukaan lukien yhdyskuntataloudelliset, sosiaaliset, kulttuuriset ja muut vaikutukset. Kaavan arviointityössä paneudutaan merkittäviin vaikutuksiin, joita tässä asemakaavahankkeessa alustavan tarkastelun perusteella ovat:

- Vaikutukset maisemaan ja kaupunkikuvaan
- vaikutukset alueen luonto-olosuhteisiin
- vaikutukset vesistöön
- vaikutukset kulttuuriympäristöön
- vaikutukset liikenteeseen
- vaikutukset yhdyskuntarakenteeseen
- sosiaaliset vaikutukset.

Vaikutuksia tullaan arvioimaan asemakaavan laatimisen yhteydessä selvitysten, lähtötietomateriaalin, asiantuntijoiden ja osallisten kannanottojen perusteella. Ne kirjataan asemakaavan selostukseen.

Laadittavat lisäselvitykset

Asemakaavoituksen yhteydessä laaditaan alueellinen pohjatutkimus, meluselvitys ja maisemaselvitys.

Viranomaisyhteistyö

Viranomais- ja muu asiantuntijayhteistyö järjestetään lausuntomenettelyin. Tarvittaessa voidaan järjestää viranomaisneuvottelu kaupungin ja Lupa- ja valvontaviraston kesken, mikäli ilmenee tarvetta.

Asemakaavoituksen eteneminen ja kaavoitukseen osallistuminen

Osalliset voivat ottaa osaa kaavan valmisteluun arvioimalla sen vaikutuksia ja lausumalla kaavasta mielipiteensä. Viranomaisilta ja tarvittavin osin myös muilta tahoilta pyydetään erilliset lausunnot. Asemakaavoituksen aikataulu on alustava ja osallistumis- ja arviointisuunnitelmaa täydennetään tarvittaessa suunnittelun kuluessa. Osallistumis- ja arviointisuunnitelmasta käytetään yleisesti lyhennettä OAS.

Tiedottaminen

Kaavoituksen etenemisestä tiedotetaan kaupungin tiedotuslehdessä Eparissa sekä kaupungin verkkosivuilla www.seinajoki.fi/ilmoitustaulu. Asemakaavoitusta voi seurata asemakaavan verkkosivuilla www.seinajoki.fi/ak56006.

Aloitusvaihe (talvi 2025-2026)

Suunnittelija kokoaa lähtötietoja sekä neuvottelee osallisten, viranomaisten ja asiantuntijoiden kanssa. Samalla kaavalle asetetaan tavoitteet ja tehdään osallistumis- ja arviointisuunnitelma. OAS on tutustuttavissa koko kaavoitustyön ajan asemakaavan verkkosivuilla.

- Saat tiedon kaavan vireille tulosta kaupungin tiedotuslehdessä sekä kaupungin verkkosivulta.
- Voit seurata kaavoitusta asemakaavan verkkosivulta, jossa voit myös tutustua osallistumis- ja arviointisuunnitelmaan.
- Voit antaa palautetta osallistumis- ja arviointisuunnitelmasta kaavoittajalle kaavoitus@seinajoki.fi

Luonnosvaihe (kevät-kesä 2026)

Suunnittelija laatii kaavaluonnoksen, joka on nähtävillä osallistumis- ja arviointisuunnitelman kanssa vähintään 14 päivää. Tarvittaessa järjestetään kaavan esittelytilaisuus.

- Saat tiedon kaavaluonnoksen nähtävillä olosta kaupungin tiedotuslehdessä sekä kaupungin verkkosivulta.
- Voit tutustua kaavaluonnokseen asemakaavan verkkosivuilla.
- Suunnittelualueella olevia ja siihen rajautuvia maanomistajia sekä osallisiksi nimettyjä viranomaisia ja yhteisöjä tiedotetaan erikseen.
- Osallisilla on mahdollisuus antaa mielipiteitä kirjallisesti, suullisesti tai sähköpostin välityksellä.

Ehdotusvaihe (syksy 2026)

Suunnittelija laatii kaavaehdotuksen, jossa otetaan huomioon saatu palaute sekä muut lisäselvitykset. Luonnosvaiheen mielipiteisiin ja lausuntoihin laaditut vastineet kirjataan kaavaselostukseen. Kaupunginhallitus käsittelee kaavaehdotuksen ja hyväksyy sen nähtäville. Kaavaehdotus on nähtävillä 30 päivää, jonka aikana osalliset voivat jättää kaavasta muistutuksen.

Kaava-alueeseen rajautuvalle kunnalle ja ulkopaikkakuntalaiselle maanomistajalle tai haltijalle lähetetään kirjallinen tiedote viikkoa ennen nähtävillä oloa. Paikkakunnalla asuvalle maanomistajalle lähetetään tiedote viimeistään nähtävillä olon alussa.

- Saat tiedon kaavaehdotuksen nähtävillä olosta kaupungin tiedotuslehdestä sekä kaupungin verkkosivulta.
- Voit tutustua kaavaehdotukseen asemakaavan verkkosivuilla.
- Suunnittelualueella olevia ja siihen rajautuvia maanomistajia sekä osallisiksi nimettyjä viranomaisia ja yhteisöjä tiedotetaan erikseen.
- Osalliset voivat tehdä kaavaehdotuksesta muistutuksia, jotka tulee toimittaa kirjallisina määräaikaan mennessä.

Muistutuksiin ja lausuntoihin laaditaan perustellut kannanotot ja ne kirjataan kaavaselostukseen. Jos muistutuksen jättäjä on ilmoittanut osoitteensa, hän saa kaupungilta perustellun kannanoton kirjallisesti.

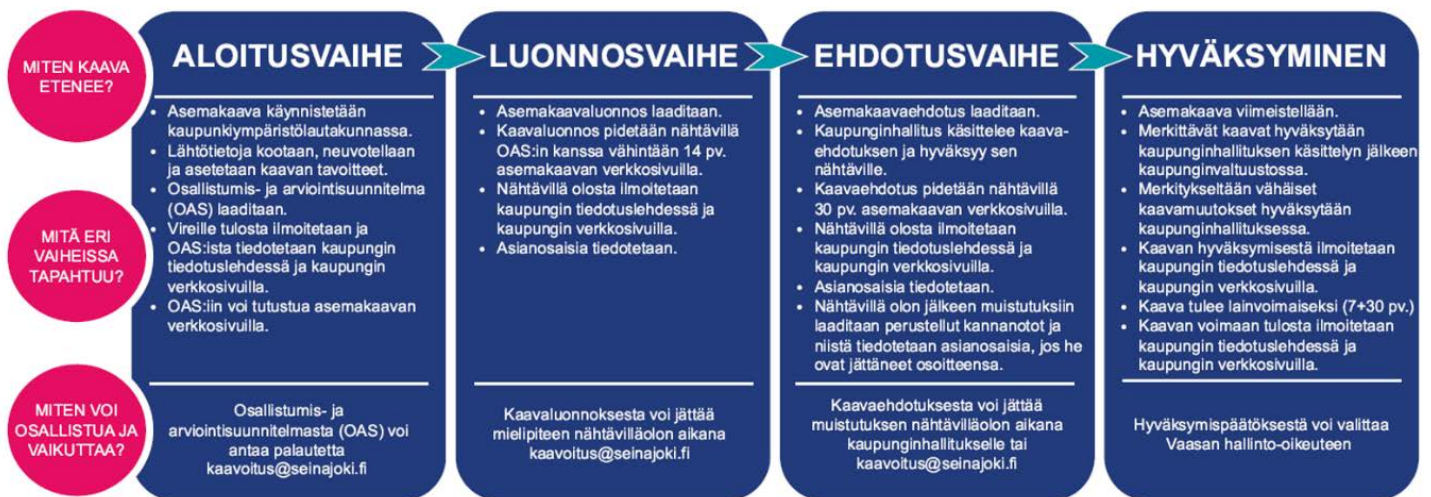
Jos kaavaehdotukseen tehdään oleellisia muutoksia, ehdotus laitetaan kaupunginhallituksen päätöksellä uudelleen nähtäville.

Hyväksymisvaihe (alkuvuosi 2027)

Kaavaehdotuksen nähtävillä olon jälkeen kaava viedään hyväksymiskäsittelyyn. Asemakaavan hyväksyy kaupunginhallituksen käsittelyn jälkeen kaupunginvaltuusto.

- Saat tiedon kaavan hyväksymisestä kaupungin tiedotuslehdestä sekä kaupungin verkkosivulta.
- Kaavan hyväksymisestä koskevasta päätöksestä ilmoitetaan erikseen niille, jotka ovat kaavan nähtävillä ollessa sitä kirjallisesti pyytäneet ja samalla ilmoittaneet osoitteensa.
- Voit hakea hyväksymispäätökseen muutosta valittamalla Vaasan hallinto-oikeuteen.
- Saat tiedon kaavan voimaantulosta kaupungin tiedotuslehdestä sekä kaupungin verkkosivulta.

ASEMAKAAVOITUKSEN ETENEMINEN JA KAAVOITUKSEEN OSALLISTUMINEN



Kaavio asemakaavan etenemisestä.



Seinäjoki