

ASEMAKAAVAN SELOSTUS

NURMO, BIOKAASUN TANKKAUSASEMA

51059

13.5.2025



SJK/1253/2025

KAUPUNGINHALLITUS 22.9.2025

KAUPUNGINVALTUUSTO 29.9.2025

SISÄLLYS

1. TIIVISTELMÄ	3
1.1 Kaava-alue	3
1.2 Tiivistelmä asemakaavasta	4
1.3 Kaavaprosessin vaiheet	4
1.4 Asemakaavan toteuttaminen	4
Yhteystiedot	5
2. LÄHTÖKOHDAT	6
2.1 Selvitys suunnittelualueen oloista	6
2.2 Suunnittelutilanne	9
3. TAVOITTEET	13
3.1 Suunnittelun tarve	13
3.2 Asemakaavan tavoitteet	13
4. ASEMAKAAVAN SUUNNITTELUN VAIHEET	16
4.1 Osallistuminen ja vuorovaikutusmenettelyt	16
4.2 Aloitustaihe	16
4.3 Luonnosvaihe	16
4.4 Ehdotustaihe	18
4.5 Hyväksymistaihe	20
5. ASEMAKAAVAN KUVAUS	21
5.1 Kaavaratkaisun yleiskuvaus	21
5.2 Aluevaraukset	21
5.3 Vaikutusten arviointi	22
5.4 Kaavan ja ympäristön häiriötekijät	26
5.5 Kaavamerkinntät ja -määräykset	27
5.6 Nimistö	27
6. ASEMAKAAVAN TOTEUTUS	28
6.1 Toteutusta ohjaavat ja havainnollistavat suunnitelmat	28
6.2 Toteuttaminen ja ajoitus	28
6.3 Toteutuksen seuranta	28



SELOSTUKSEN LIITTEET

1. Osallistumis- ja arviointisuunnitelma
2. Yhteenveto luonnosvaiheen palautteesta ja vastineet
3. Yhteenveto ehdotusvaiheen palautteesta ja vastineet
4. Asemakaavan seurantalomake

MUUT KAAVAA KOSKEVAT ASIAKIRJAT, SELVITYKSET JA LÄHDEMATERIAALI

Biokaasun jakeluaseman ajouratarkastelu, FCG Rakennettu Ympäristö Oy,
13.3.2025



1. TIIVISTELMÄ

St 1 Oy on toteuttamassa Atrian eritasoliittymän länsipuolelle raskaan kaluston kaasunjakeluasemaa. Kaavan konsulttityö on tilattu FCG Finnish Consulting Group Oy:ltä.

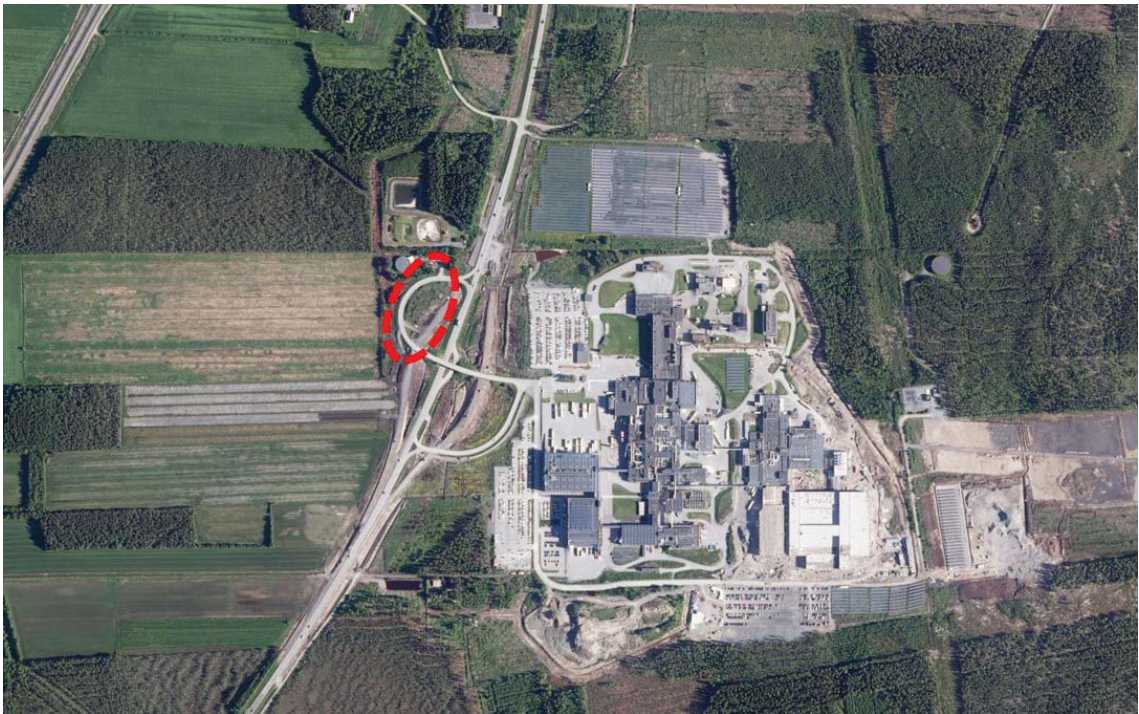
Asemakaavan selostus koskee 13. päivänä toukokuuta 2025 päivättyä asemakaava-karttaa. Kaavanumero on 51059.

1.1 Kaava-alue

Suunnittelualue sijaitsee Seinäjoella, Pohjan valtatiehen länsipuolella Atrian eritasoliittymän kohdalla. Suunnittelualue rajautuu lännessä yksityisomistuksessa oleviin peltoalueisiin. Alueen pohjoispuolella sijaitsee Seinäjoen Veden kiinteistö. Idässä ja etelässä suunnittelualue rajautuu Pohjan valtatiehen ja sen eritasoliittymään. Kaava-alueen pinta-ala on 6 255 m².

Asemakaavan laajennus koskee Seinäjoen 51. kaupunginosan, Nurmon, kiinteistöä 743-404-6-688 (osa).

Asemakaavan laajennuksella muodostuu huoltoaseman korttelialue (LH) Seinäjoen 51. kaupunginosan Nurmon korttelissa 121 sekä katualuetta.



Kuva 1. Suunnittelualueen rajaus punaisella katkoviivalla. Ortoilmakuva: Maanmittauslaitos 2022. Vuoden 2022 ilmakuvan ottamisen jälkeen Pohjan valtatiehen eritasoliittymän länsipuolinen ramppi on poistettu käytöstä.



1.2 Tiivistelmä asemakaavasta

Atrian tehtaan länsipuolella sijaitsevan eritasoliittymän lännen puoleinen liityntäramppi on poistettu käytöstä. Kiinteistö on Seinäjoen kaupungin omistuksessa. Kiinteistön alueelta on kumottu asemakaava (17.2.2020 16 §), eli alueella ei ole voimassa olevaa asemakaavaa.

Asemakaavalla muodostetaan kiinteistölle 743-404-6-688 huoltoaseman kortteli-alue (LH). St1 Oy on toteuttamassa Atrian eritasoliittymän länsipuolelle raskaan kaluston biokaasunjakeluasemaa (LBG). Alueen pohjoispuolella sijaitsee Seinäjoen Veden kiinteistö, jolle järjestetään kulku osoittamalla kaavassa ajoyhteys suunnittelualueen läpi Atriantieltä vanhaa liityntärampin tiepohjaa pitkin. Atriantie, vanhan liityntärampin eteläosa, osoitetaan asemakaavassa katualueena.

Korttelialueelle on tarkoitus rakentaa korkeintaan 20 k-m² suuruinen jakeluasema palveleva tekninen tila. Tekniselle tilalle on osoitettu kaavakarttaan ohjeellinen sijoituspaikka. Lisäksi alueelle saa rakentaa korkeintaan 13 m metriä korkean mainostornin.

1.3 Kaavaprosessin vaiheet

- 15.1.2025 Kaupunkiympäristölautakunta käynnisti asemakaavan
- 17.1.2025 Asemakaavan vireilletulopäivä
- 17.1.2025 Osallistumis- ja arviointisuunnitelma nähtäville
- 2.4. - 24.4.2025 Kaavaluonnos nähtävillä
- 19.5.2025 Kaupunginhallitus hyväksyi kaavaehdotuksen nähtäville
- 28.5. - 26.6.2025 Kaavaehdotus nähtävillä
- 22.9.2025 Kaupunginhallituksen käsittely
- 29.9.2025 Kaupunginvaltuusto hyväksyi asemakaavan

1.4 Asemakaavan toteuttaminen

Asemakaavan toteuttaminen on mahdollista aloittaa heti kaavan tultua lainvoimaiseksi. Tankkausaseman, aseman kaasuväestöjen tai asemalle tulevan kaasuputken rakentaminen edellyttää eri viranomaisten myöntämiä lupia. Rakentamisluvan myöntää Seinäjoen kaupungin rakennusvalvontaviranomainen ja kaasun jakeluun liittyvän rakentamis- ja varastointiluvan myöntää Turvallisuus- ja kemikaalivirasto (Tukes) maakaasusetuksen mukaisesti.



Yhteystiedot

Jyrki Kuusinen
yleiskaavapäällikkö
jyrki.kuusinen@seinajoki.fi
044 754 1645

Jenni Ström
kaavasuunnittelija
jenni.strom@seinajoki.fi
050 406 5855

Martti Norja
kaavoitusjohtaja
martti.norja@seinajoki.fi
040 774 8501

Seinäjoen kaupunki
Kaupunkisuunnittelu ja Kaavoitus
Postiosoite: PL 215, 60101 Seinäjoki
Käyntiosoite: Kirkkokatu 6, 60100 Seinäjoki
Puh. 06 416 2111

Kaavaa laativa konsultti
FCG Finnish Consulting Group Oy
Kalle Rautavuori, arkkitehti SAFA YKS-646
kalle.rautavuori@fcg.fi
050 430 9566



2. LÄHTÖKOHDAT

2.1 Selvitys suunnittelualueen oloista

Suunnittelualue sijaitsee Nurmossa, Atrian eritasoliittymän kohdalla kiinteistöllä 743-404-6-688. Suunnittelualue rajautuu lännessä yksityisomistuksessa oleviin peltoalueisiin ja idässä Pohjan valtatiehen. Alueen pohjoispuolella sijaitsee Seinäjoen Veden kiinteistö. Pohjan valtatie itäpuolella sijaitsee Atrian tehdas.

2.1.1 Alueen yleiskuvaus

Suunnittelualue on entinen, käytöstä poistunut valtatie eritasoliittymän ramppi sekä sen ja uuden rampin välinen alue. Suunnittelualueen pohjoispuolella on kunnallisteknisen vesihuollon alueita, lännessä peltoaluetta ja idässä sekä etelässä Pohjan valtatie sekä siihen liittyvä eritasoliittymä.

2.1.1.1 Rakennettu ympäristö

Kaava-alue sijaitsee Pohjan valtatie käytöstä poistetulla eritasoliittymän alueella, joten alueen rakennettu ympäristö koostuu pääosin asfaltoidusta tiealueesta ja tiehen liittyvistä ojista sekä turvakaiteista ja valaisinpylväistä. Kaava-alueen pohjoisosassa sijaitsee kaksi pientä sähkökaappia (Elenia/Väylävirasto). Suunnittelualueen pohjoispuolella on kunnallisteknisen vesihuollon vedentuotantoon ja jäteveden käsittelyyn liittyviä rakennuksia ja tekniikkaa.

2.1.1.2 Yhdyskuntarakenne

Suunnittelualue sijaitsee Atrian Seinäjoen tehtaan länsipuolella. Lähimmät asuinalueet (Teppo, Pihlajamäki) sijaitsevat noin kilometrin päässä lounaassa ja lännessä. Kaava-alueen sijainti Pohjan valtatie varrella, Atrian tehtaan välittömässä läheisyydessä on yhdyskuntarakenteellisesti luonteva sijoituspaikka alueelle suunnitellulle LBG-biokaasun jakeluasemalle. Alue on liikenteellisesti hyvin saavutettavissa.

2.1.1.3 Kaupunkikuva

Suunnittelualue on kaupunkikuvallisesti tavanomainen valtatie eritasoliittymä, jonka lähimaisema koostuu asfalttiteistä sekä teollisuus- ja varastorakennuksista sekä niihin liittyvistä pysäköintialueista. Ympäröivä maisema on alueelle tyypillistä avointa peltomaisemaa, jota reunustavat metsäalueet.

2.1.1.4 Rakennuskanta

Suunnittelualueella ei ole rakennuksia. Lähiympäristön rakennuskanta koostuu tavanomaisista teollisuus- ja varastorakennuksista sekä kunnallisteknisen



vesihuollon rakennuksista. Pohjan valtatie itäpuolella, suunnittelualueesta noin 100 metriä koilliseen sijaitsee viiden hehtaarin kokoinen aurinkopaneelikenttä.

2.1.1.5 Rakennettu kulttuuriympäristö

Alueella ei ole rakennetun kulttuuriympäristön arvoja eikä tiedossa olevia muinaisjäännöksiä.

2.1.1.6 Asuminen ja sosiaalinen ympäristö

Alueella ja sen lähiympäristössä ei ole asuinrakennuksia. Lähimmät asuinalueet ovat Tepon asuinalue sekä Pihlajamäki. Tepon asuinalue sijaitsee lounaassa, noin kilometrin etäisyydellä kaava-alueesta. Pihlajamäki sijaitsee suunnittelualueesta n. 1 km länteen.

2.1.1.7 Palvelut

Lähimmät kaupalliset palvelut sijaitsevat Nurmon keskustassa, noin 2 kilometrin päässä lounaassa. Seinäjoen keskustan palvelut sijaitsevat suunnittelualueesta noin 8 kilometriä lounaaseen.

2.1.1.8 Liikenne

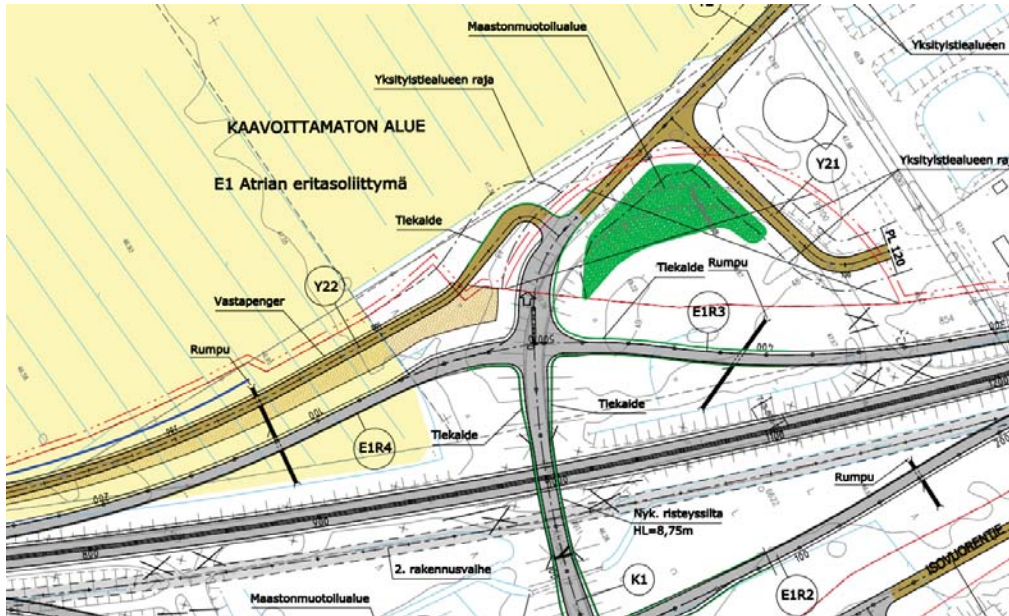
Valtatie 19 on Etelä-Pohjanmaan valtavyöly ja osa päävyölyasetuksen mukaista maanteiden runkoverkkoa. Vyöly palvelee pitkämatkaista etelä-pohjoissuuntaista maakuntaa halkovaa liikennettä sekä seudullisesti alueen asukkaita, maankäyttöä ja elinkeinoelämää.

Vyölyvirastolla on käynnissä kehittämishanke, jonka suunnittelualue on Kivisaaren eritasoliittymästä Atrian eritasoliittymään saakka. Yhteysväli Atria-Kivisaari on moniongelmainen tieosuus, jolla on sujuvuusongelmia, jotka aiheutuvat muun muassa suuresta liikennemäärästä, raskaan liikenteen määrästä ja hitaasta maatalousliikenteestä. Liikennemäärä suunnittelualueella on noin 13 000 - 13 300 ajon./vrk (KVL 2023) Raskaan liikenteen määrä on vt 19 osuudella 1100 ajon./vrk (KVLras 2023). Nykyisellään suunnitteluosuudella on yksi kaista suuntaansa ja nopeusrajoitus on 80 km/h sekä pistekohtaisesti 60 km/h. Maankäytön kehittämistoimet lisäävät tien liikennemääriä edelleen tulevaisuudessa. Hankkeen tavoitteena on parantaa valta- ja kantatiet nelikaistaiseksi keskikaiteelliseksi 2+2 tieksi, jonka nopeusrajoitus on 100 km/h. Yhteysväliä poistetaan kaikki tasoliittymät, jolloin liittyminen tiejaksolle tapahtuu vain eritasoliittymien kautta. Vilkasliikenteisen ja onnettomuusalttiin tieosuuden Seinäjoki-Lapua leventäminen nelikaistaiseksi ja liittymien muutostyöt parantavat liikenneturvallisuutta ja liikenteen sujuvuutta.

Kaava-alueella sijaitsevalla Atriantien osuudella on nykytilassa Seinäjoen Veden ja Lapuan Jätevesi Oy:n kunnallistekniseen vesihuoltoon liittyvää liikennettä. Atriantieltä erkanevat kaava-alueen länsirajalla livarintie-niminen yksityistie.



Eritasoliittymän yksityistiejärjestelyjä ei ole toteutettu tiesuunnitelman mukaisina. Kaavaratkaisu perustuu yksityistiejärjestelyiden osalta toteutuneeseen tilanteeseen.



Kuva 2. Vt 19 ohituskaistojen rakentaminen ja Atrian eritasoliittymän parantaminen, Seinäjoki, Tiesuunnitelma, 20.12.2018 Lähde: Seinäjoen kaupunki



Kuva 3. Toteutetut tiejärjestelyt. Lähde: Seinäjoen kaupungin karttapalvelu



2.1.1.9 Tekninen huolto ja erityistoiminnot

Vesi-, jätevesi-, kaukolämpö-, hulevesi-, tietoliikenne- ja sähköverkot ulottuvat alueelle tai sen läheisyyteen. Suunnittelualueen pohjoispuolella on kunnallisteknisen vesihuollon alueita. Kaava-alueen sisällä kulkee Elenian maakaapeli ja alueella on kaksi jakokaappia. Elenia on lausunnossaan ilmoittanut, että heidän maakaapeli ja jakokaappi on mahdollista siirtää pois alueelta eikä niitä tarvitse merkitä kaavakarttaa. Mahdollisista ylimääräisistä johtomuutoksista aiheutuvat liiäkustannukset laskutetaan toimenpidettä tarvitsevalta ja siirrosta tulee sopia verkon haltijan kanssa.

2.1.1.10 Ympäristön häiriötekijät

Suunnittelualueen läheisyydessä toimii Turvallisuus- ja kemikaalivirasto Tukesin valvonnan alainen toimintaperiaateasiakirjalaitos (Atria Suomi Oy), jonka toiminnan laatu huomioiden on onnettomuuksien vaara otettava huomioon tuotantolaitoksia sijoitettaessa sekä suunniteltaessa alueidenkäyttöä ja rakentamista olemassa olevien tuotantolaitosten läheisyydessä. Suunniteltaessa riskille alttiiden toimintojen sijoittamista konsultointivyyöhykkeelle, on pyydettävä pelastusviranomaisen sekä Turvallisuus- ja kemikaaliviraston (TUKES) lausunto.

2.1.2 Luonnonympäristö

Kaava-alue on rakennettua liikennealuetta. Suunnittelualueen keskellä, eritasoliittymän rampin sisäosassa sijaitsee tavanomaista suojaviheralueena toiminutta pensaikkoa. Kaava-alueen ulkopuolella, Atriantien länsipuolella sijaitsee, viljelyksessä olevia peltoalueita. Luoteen puolella sijaitsee tiheää kangasmetsää.

2.1.3 Maanomistus

Suunnittelualue on kokonaisuudessaan Seinäjoen kaupungin omistuksessa.

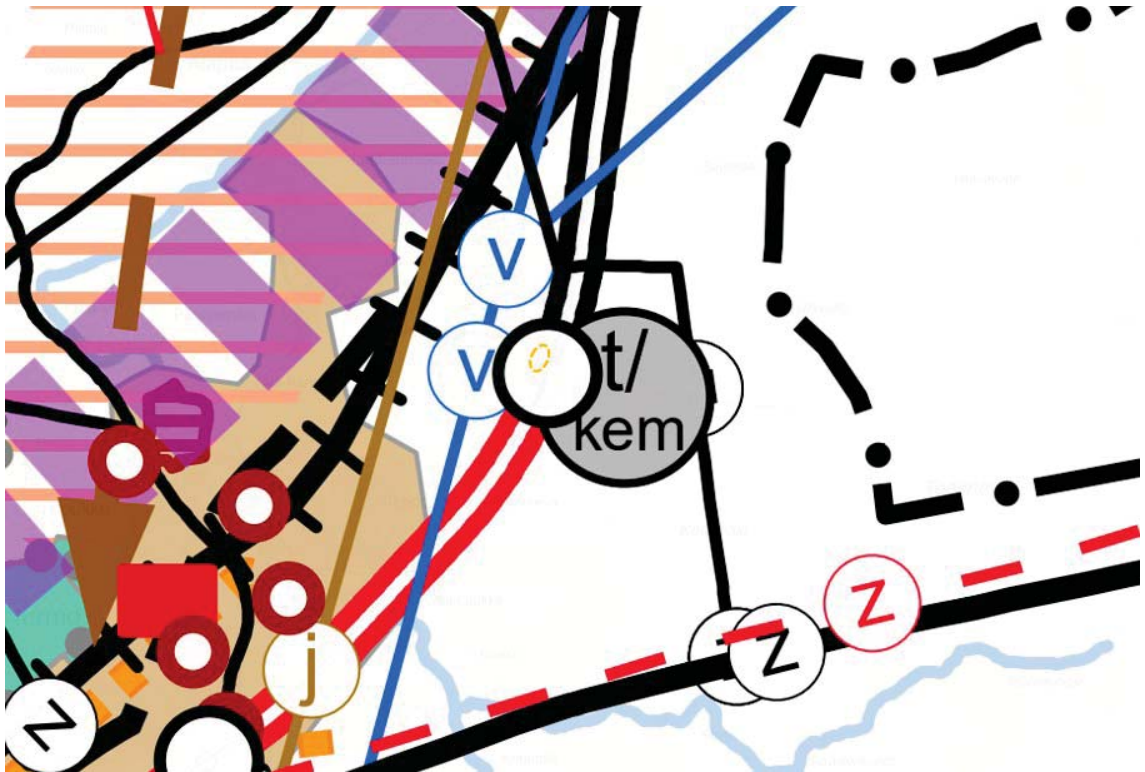
2.2 Suunnittelutilanne

2.2.1 Kaava-aluetta koskevat suunnitelmat, päätökset ja selvitykset

2.2.1.1 Maakuntakaava

Etelä-Pohjanmaan maakuntakaava 2050 on hyväksytty maakuntavaltuustossa 16.9.2024 ja Etelä-Pohjanmaan maakuntahallitus päätti kokouksessaan 17.12.2024 maankäyttö- ja rakennuslain (201§) mukaisesti määrätä maakuntavaltuuston hyväksymän Etelä-Pohjanmaan maakuntakaavan 2050 tulemaan voimaan. Etelä-Pohjanmaan maakuntakaava 2050 on kuulutettu voimaan 20.12.2024. Suunnittelualue sijoittuu maakuntakaavassa osoitetun *eritasoliittymän* (olemassa oleva) kohdesymbolin kohdalle.



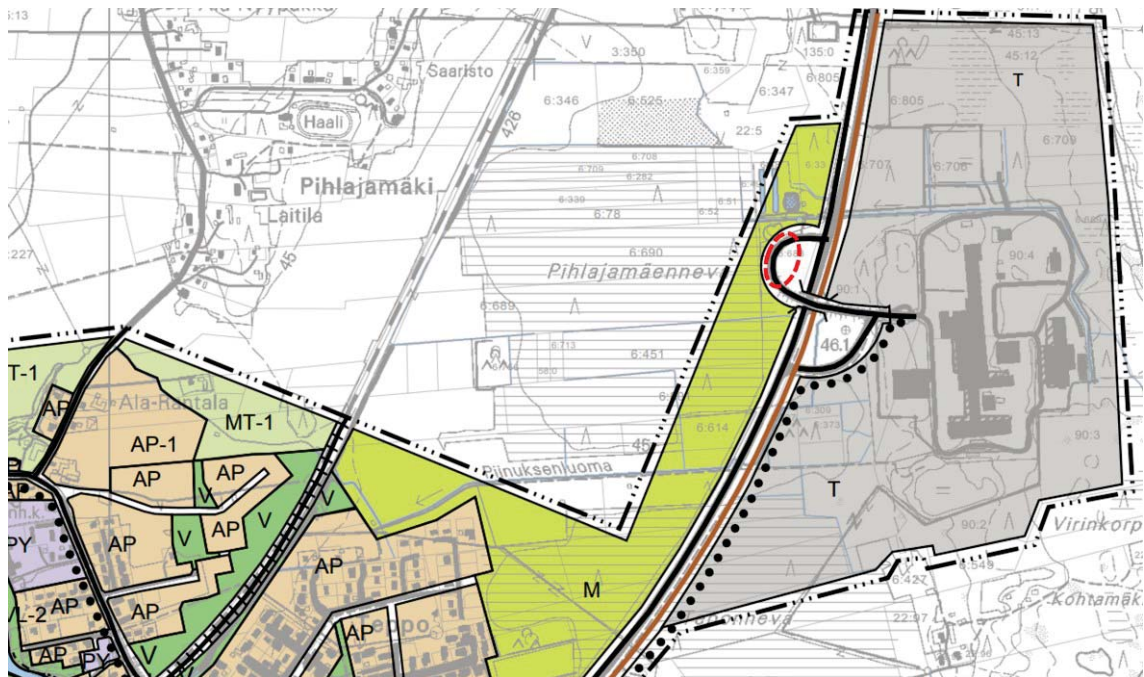


Kuva 4. Ote Etelä-Pohjanmaan maakuntakaavasta 2050. Suunnittelualue osoitettu likimääräisesti oranssilla katkoviivalla. Lähde: Etelä-Pohjanmaan liitto

2.2.1.2 Yleiskaava

Suunnittelualueella on voimassa Nurmon keskustan yleiskaava 2015 (KH 05.12.2005). Suunnittelualue sijaitsee yleiskaavassa eritasoliittymälle osoitetulla alueella. Yleiskaava on tältä osin vanhentunut, koska liittymän rakennetta on muutettu ja se vie nykyisin vähemmän tilaa.





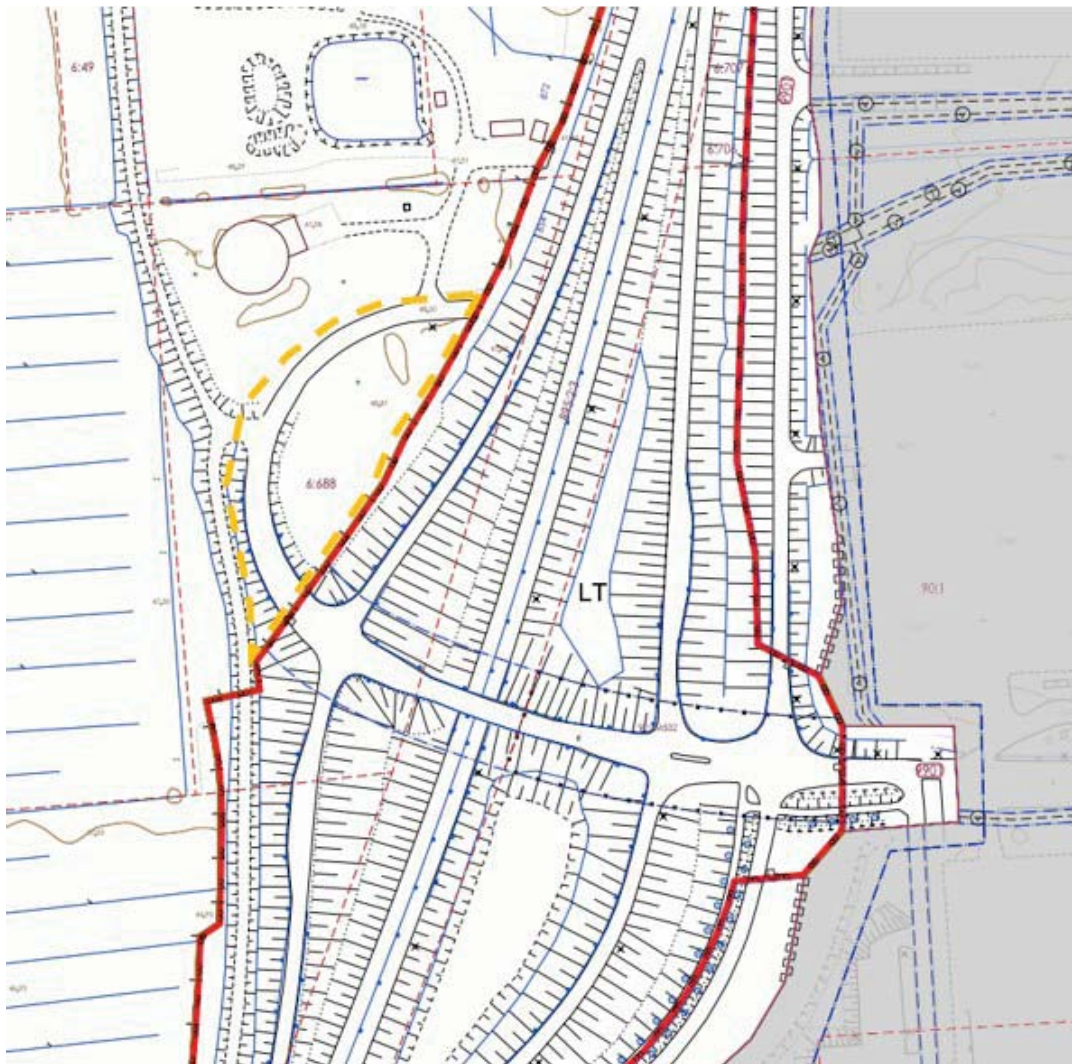
Kuva 5. Ote Nurmon keskustan yleiskaavasta 2015. Suunnittelualue osoitettu likimääräisesti punaisella katkoviivalla. Lähde: Seinäjoen kaupunki.

2.2.1.3 Voimassa oleva asemakaava

Suunnittelualueella ei ole voimassa olevaa asemakaavaa. Suunnittelualue rajautuu idässä voimassa olevaan asemakaavaan: Seinäjoen (51.) Nurmon korttelin 52 asemakaavan muutos ja laajennus. Kaava-alue rajautuu *yleisen tien alueeseen* (LT).

Asemakaava-alue sijoittuu Nurmon korttelin 52 asemakaavan muutoksen ja laajennuksen kaavassa kumotulle osalle Pohjan valtatie ja Atriantien risteysalueella. Asemakaava kumottiin alueelta asemakaavan muutoksella 17.2.2020 16 § (51 Nurmo kortteli 52, asemakaavan muutos ja laajennus). Pohjan valtatielle on asemakaavassa osoitettu liittymänuoli Atriantien kohdalle.





Kuva 6. Ote ajantasa-asemakaavasta. Suunnittelualue osoitettu likimääräisesti keltaisella katkoviivalla. Lähde: Seinäjoen kaupunki.

2.2.1.4 Pohjakartta

Pohjakartta on hyväksytty 5.6.2025

2.2.1.5 Muut aluetta koskevat päätökset

Kaava-aloitteen tekijän ja kaupungin välille on laadittu kaavoituksen aiesopimus.

2.2.1.6 Alueelle laaditut selvitykset ja suunnitelmat

St1 on laatinut alueella alustavia suunnitelmia toiminnan sijoittamisesta alueelle.



3. TAVOITTEET

3.1 Suunnittelun tarve

Kaava-aloitteen tekijä, St1 Oy on toteuttamassa Atrian eritasoliittymän länsipuolelle raskaan kaluston LBG-kaasunjakeluasemaa. Asemakaavalla tutkitaan jakeluaseman sijoittuminen käytöstä poistuneen eritasoliittymän rampin kohdille.

3.2 Asemakaavan tavoitteet

3.2.1 Lähtökohta-aineiston antamat tavoitteet

Suunnittelualue sijaitsee Nurmon keskustan yleiskaavassa 2015 (KH 5.12.2005) eritasoliittymälle osoitetulla alueella. Yleiskaava on tältä osin vanhentunut, koska liittymän rakennetta on muutettu ja se vie nykyisin vähemmän tilaa.



Kuva 7. Nurmon keskustan yleiskaava 2015 (KH 5.12.2005) ja ilmakuva vuodelta 2024 (MML). Atriantien ramppi Pohjan valtatiehen yhtyvällä osuudella on poistettu käytöstä, ja uusi tilallisesti tehokkaampi liityntäramppi kulkee idempänä.

Pohjan valtatie itäpuoli on laajalti suunnittelualueen kohdalla teollisuus- ja varastorakennusten aluetta (T).



Asemakaavaratkaisu ei ole ristiriidassa valtakunnallisten alueidenkäyttötavoitteiden eikä maakuntakaavaan kanssa.

Kaavan mahdollistama biokaasun jakeluasema sijoittuu olemassa olevaan tie- ja katuverkkoon ja se on hyvin liikenteellisesti saavutettavissa. Hanke edistää valtakunnallisen liikennejärjestelmän toimivuutta ja taloudellisuutta hyödyntämällä ensisijaisesti olemassa olevia liikenneyhteyksiä. Jakeluasema on tarkoitettu raskaalle kalustolle ja erityisesti pitkänmatkan rekoille, jolloin alueen sijainti maanteiden runkoverkoston välittömässä yhteydessä edistää toimivan yhdyskuntarakenteen ja kestävä liikunnan toteutumista. Biokaasun jakelun mahdollistaminen edistää kestävä liikunnan toteutumista ja luo edellytyksiä vähähiiliselle pitkänmatkan tavarankuljetukselle.

Hankkeella ei ole haitallisia vaikutuksia terveelliseen ja turvalliseen elinympäristöön, koska sen läheisyydessä ei ole toiminnalle herkkiä kohteita. Lähin asuinrakennus sijaitsee yli 500 m etäisyydellä asemakaava-alueesta. Alueella on mahdollista huomioida toiminnan vaatimat suojaetäisyydet ympäristön toimintoihin.

Hankkeella ei ole vaikutusta luonto- ja kulttuuriympäristöön tai luonnonvaroihin, koska suunnittelualueen läheisyydessä ei ole luonnon monimuotoisuuden kannalta arvokkaita alueita tai ekologisia yhteyksiä eikä virkistyskäyttöön soveltuvia alueita.

Biokaasun hyödyntäminen polttoaineena luo edellytykset bio- ja kiertotaloudelle sekä edistetään luonnonvarojen kestävä hyödyntämistä. Hanke täydentää valtakunnallista biokaasun jakeluverkostoa, jolla parannetaan kansallista huoltovarmuutta. Biokaasunjakeluverkoston laajentaminen parantaa uusiutuvan energian tuotannon edellytyksiä.

Maakuntakaavassa osoitettu eritasoliittymä on jo toteutettu alueelle ja asemakaava laaditaan eritasoliittymä huomioiden.

3.2.2 Kaupungin asettamat tavoitteet

Seinäjoen kaupungin tavoitteena on laatia kaavaratkaisu, joka mahdollistaa biokaasun jakeluaseman rakentamisen ja turvallisen käyttäjä- sekä huoltoliikenteen alueella.

3.2.3 Suunnittelutilanteesta johdetut tavoitteet

Biokaasu on uusiutuvaa energiaa ja sillä voidaan vähentää liikenteestä johtuvia hiilidioksidipäästöjä. Biokaasu nopeuttaa erityisesti raskaan liikenteen siirtymää fossiilisista polttoaineista kohti uusiutuvan energian vaihtoehtoja.



3.2.4 Alueen oloista ja ominaisuuksista johtuvat tavoitteet

Kaavaratkaisun tulee mahdollistaa alueen pohjoispuolella sijaitsevan kunnallisteknisen vesihuollon kiinteistön toiminta ja siihen liittyvä huoltoliikenne. Kaavaratkaisun tulee mahdollistaa raskaiden ajoneuvojen turvallinen liikennöinti alueella.

3.2.5 Osallisten tavoitteet

St1 Oy:n tavoite on toteuttaa Atrian eritasoliittymän länsipuolelle raskaan kaluston LBG-kaasunjakeluasema.

3.2.6 Asemakaavan laadulliset tavoitteet

Kaasunjakeluaseman asemakaavalla on varmistettava alueen turvallisuuden säilyminen. Maaperän suojaamiseksi suunnittelualue on tarpeeksi laajalta alueelta päällystettävä tiiviillä ja polttoaineita läpäisemättömällä materiaalilla. Kaavassa on määrättävä alueen hulevesien hallinnasta siten, että mahdolliset raskaan ajoneuvokaluston öljy- ja polttoainevuodot voidaan kerätä ja käsitellä asianmukaisesti. Jakeluaseman toteuttamisessa on varmistettava, että mahdolliset kaasuvuodot eivät aiheuta vaaraa ympäristölle tai lähialueen asukkaille. Asemakaavoituksessa on varmistettava riittävät suojaetäisyydet ympäristön toimintoihin.



4. ASEMAKAAVAN SUUNNITTELUN VAIHEET

4.1 Osallistuminen ja vuorovaikutusmenettelyt

Kaavan laatimista varten laaditaan osallistumis- ja arviointisuunnitelma (OAS), jossa kuvataan hankkeen tavoitteita, arvioitavia vaikutuksia, osallistumismahdollisuuksia ja aikataulua. Osallistumis- ja arviointisuunnitelma on selostuksen liitteenä.

Osallisia ovat alueen maanomistajat ja ne, joiden asumiseen, työntekoon tai muihin oloihin kaava saattaa huomattavasti vaikuttaa, sekä viranomaiset ja yhteisöt, joiden toimialaa suunnittelussa käsitellään (AKL 62§). Osalliset on lueteltu selostuksen liitteenä olevassa osallistumis- ja arviointisuunnitelmassa.

Liite 1. Osallistumis- ja arviointisuunnitelma

Viranomais- ja muu asiantuntijayhteistyö järjestetään lausuntomenettelyin ja neuvotteluin.

4.2 Aloitusvaihe

Kaupunkiympäristölautakunta on käynnistänyt asemakaavoituksen 15.1.2025. Asemakaavatyö sisältyy vuoden 2025 kaavoituskatsaukseen. Kaava-aloitteen tekijä on St1 Oy.

Asemakaavan muutoksen vireilletulosta on ilmoitettu Seinäjoen kaupungin virallisessa tiedotuslehdessä Eparissa 22.1.2024.

Vireilletulon yhteydessä osallistumis- ja arviointisuunnitelma on laitettu kaavan internetsivuille. OAS:ia päivitetään kaavaprosessin edetessä.

Aloitusvaiheen viranomaistyöneuvottelu pidettiin 20.3.2025.

4.3 Luonnosvaihe

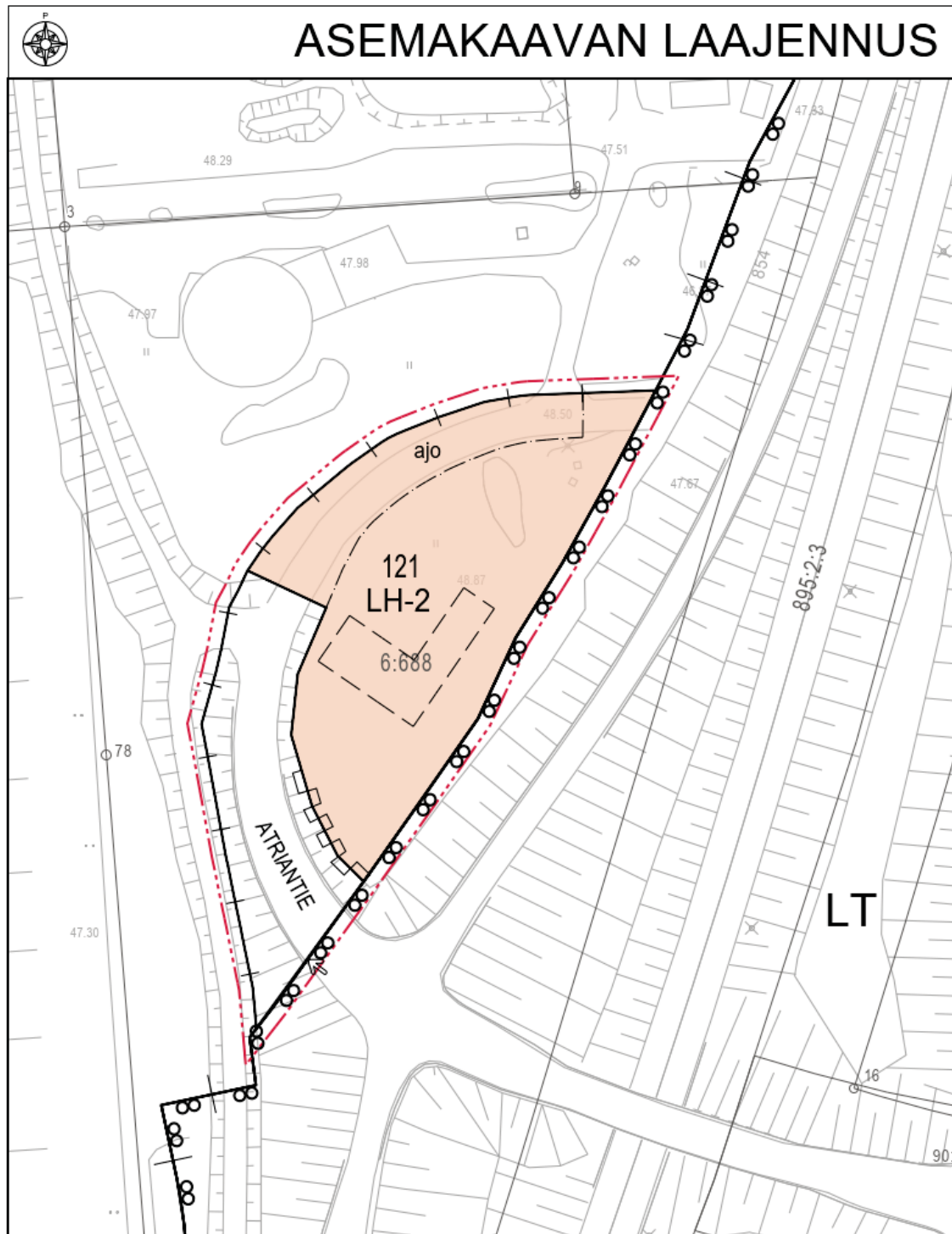
4.3.1 Kaavaluonnoksen valmistelu

Asemakaavaratkaisun vaihtoehdot ja niiden vaikutukset

Asemakaava mahdollistaa raskaan kaluston biokaasun (LBG) jakeluaseman rakentamisen Pohjan valtatie käytöstä poistetulle eritasoliittymän ramppialueelle.



Kaavaluonnoksen valmisteluvaiheessa on tutkittu huoltoaseman korttelialueen rajausta erityisesti kaava-alueen pohjoisosassa sekä tarkasteltu pitkien rekkojen liikennöintiä alueella ja sopivia liittymien paikkoja.



Kuva 8. Ote asemakaavaluonnoksesta 2.4.2025.



4.3.2 Luonnosvaiheen palaute ja vastineet

Luonnoksen nähtävillä olosta on kuulutettu Seinäjoen kaupungin internet-sivuilla kuulutuksissa ja virallisessa ilmoituslehdessä Eparissa 27.3.2025.

Kaavaluonnos asetettiin nähtäville 2.4.-24.4.2025 väliseksi ajaksi.

Kaavasta saatiin luonnosvaiheessa 10 lausuntoa. Luonnoksesta ei jätetty yhtään mielipidettä. Lausunnon antoivat Elenia Oyj, Etelä-Pohjanmaan ELY-keskus, Etelä-Pohjanmaan liitto, Etelä-Pohjanmaan pelastuslaitos, Atria Suomi Oy, Seinäjoen Energia, Seinäjoen kaupungin puistotoimi, Seinäjoen kaupungin ympäristönsuojeluviranomainen, Turvallisuus- ja kemikaalivirasto Tukes sekä Telia Finland Oyj.

Lausunnoissa nostettiin esiin tarkemmassa suunnittelussa ja alueen rakentamisessa huomioitavia asioita. Lausuntojen perusteella kaavakartalle ei ole tarvetta tehdä muutoksia. Lausunnot koskivat mm. alueen liikennejärjestelyitä, hulevesien hallintaa, alueella ja sen lähiympäristössä olevien rakenteiden huomioimista, alueen sijoittumista Atrian tehtaan konsultointivyöhykkeelle sekä pelastustoimeen liittyviä asioita.

Kaupungin, kaavakonsultin, St1:n ja Atrian kesken on käyty työneuvottelu 24.4.2025 Atrian antaman lausunnon perusteella. Neuvottelun perusteella todettiin, että kaava mahdollistaa liikennöinnin alueelle Atriantietä pitkin sekä korttelin etelä- että pohjoisosasta. Ajosuunta päätetään rakentamisen luvituksen yhteydessä. Tontin tasaukseen kiinnitetään huomiota toteutus suunnittelussa.

Luonnosvaiheen palautteesta ja siihen laadituista vastineista on koottu erillinen yhteenveto, joka on kaavaselostuksen liitteenä.

Liite 2. Yhteenveto luonnosvaiheen palautteesta ja vastineet

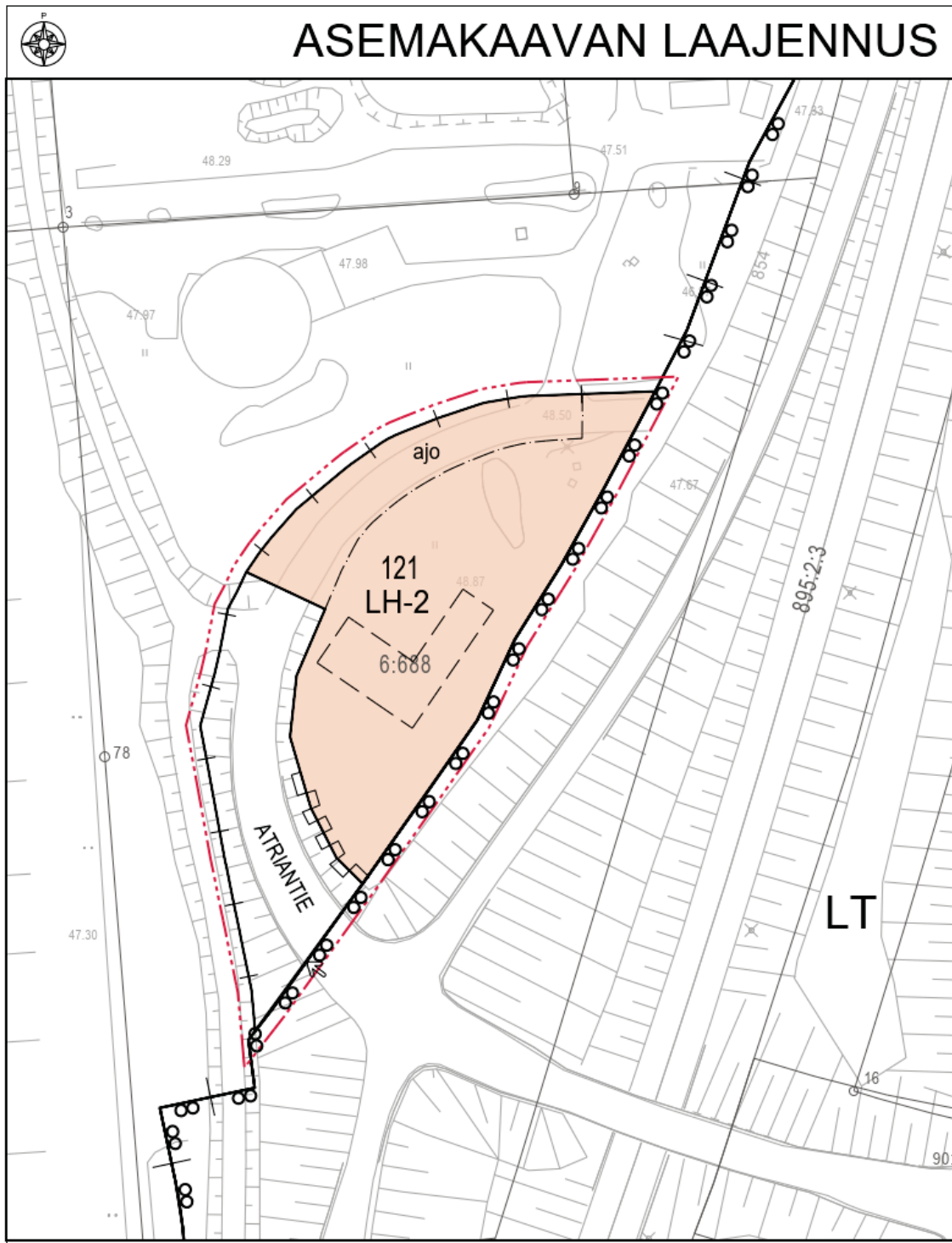
4.4 Ehdotusvaihe

4.4.1 Kaavaehdotuksen valmistelu

Saadun palautteen perusteella alueelta on laadittu kaavaehdotus. Kaavaehdotukseen lisättiin Elenian lausunnon perusteella seuraava yleismääräys:

Tontilla saattaa sijaita lisäksi kaavaan merkitsemättömiä teknisiä verkostoja, jotka tulee selvittää ja huomioida. Tontilla sijaitsevia teknisiä verkostoja siirrettäessä, siirrosta vastaa toimenpiteen tarvitseva ja siitä tulee sopia kyseisen verkon haltijan kanssa. Siirron kustannuksista vastaa siirtoa tarvitseva.





Kuva 9. Ote asemakaavaehdotuksesta 13.5.2025.



4.4.2 Ehdotusvaiheen palaute ja vastineet

Kaavaehdotus on ollut MRA 27§:n mukaisesti virallisesti nähtävillä 28.5. - 26.6.2025 välisen ajan. Kaavasta saatiin ehdotusvaiheessa 6 lausuntoa. Ehdotuksesta ei jätetty yhtään muistutusta. Lausunnon antoivat Etelä-Pohjanmaan ELY-keskus, Etelä-Pohjanmaan liitto, Etelä-Pohjanmaan pelastuslaitos, Seinäjoen kaupungin ympäristönsuojeluviranomainen, Turvallisuus- ja kemikaalivirasto Tukes sekä Telia Finland Oyj.

Lausunnoissa nostettiin esiin tarkemmassa suunnittelussa ja alueen rakentamisessa huomioitavia asioita. Lausuntojen perusteella kaavakartalle ei ole tarvetta tehdä muutoksia. Lausunnoissa muistutettiin mm. siitä, että tulevassa toiminnassa tulee ottaa huomioon aluetta lähinnä sijaitsevat asuinrakennukset sekä asuinalueet ja tankkauspaikan olosuhteet sekä suojarakenteet tulee suunnitella siten, ettei rampilta kovassa nopeudessa suistuvan ajoneuvon ole mahdollista törmätä tankkauspaikkaan liittyviin vaaraa-aiheuttaviin komponentteihin. Nestemäisen biokaasun valuminen mahdollisiin maanalaisiin tuulettumattomiin tiloihin, esimerkiksi viemärit, tulee olla estettyinä. Tankkausaseman välittömään läheisyyteen ja mahdollisen LBG-vuodon valuma-alueelle sijoittuvat syttymälähteet tulee poistaa. Pelastusviranomainen puoltaa tankkauspaikan sijoittumista konsultointivyhdykelle.

Ehdotusvaiheen palautteesta ja vastineista niihin on koottu erillinen vastinereportti, joka on kaavaselostuksen liitteenä.

Liite 3. Yhteenveto luonnosvaiheen palautteesta ja vastineet

4.5 Hyväksymisvaihe

Asemakaavaehdotukseen ei ole tehty muutoksia nähtävillä olon jälkeen.

Kaupunginhallitus käsitteli kaavan kokouksessaan 22.9.2025 ja päätti esittää asemakaavaa kaupunginvaltuuston hyväksyttäväksi.

Kaupunginvaltuusto hyväksyi asemakaavan 29.9.2025.



5. ASEMAKAAVAN KUVAUS

5.1 Kaavaratkaisun yleiskuvaus

Asemakaavalla alueelle muodostuvat huoltoaseman korttelialue (LH-2) sekä katu-alue (Atriantie). Atriantien jatkeelle osoitetaan ajoyhteys (ajo) kaava-alueen pohjoispuolella sijaitsevalle vesilaitoksen kiinteistölle. Kaava-alueelle sallitaan korkeintaan 20 k-m² teknisen tilan sekä korkeintaan 13 m korkean mainostornin rakentaminen. Rakentamisluvan yhteydessä tulee laatia hulevesisuunnitelma. Kaava-alueen hulevedet tulee viivyttää korttelialueella ennen niiden purkamista hulevesijärjestelmään.

5.1.1 Mitoitus

Kaava-alueen kokonaispinta-ala on 6 255 m² (n. 0,63 ha). Huoltoaseman korttelialueen (LH-2) pinta-ala on 4 498 m² (n. 0,45 ha) ja katualueen Atriantie pinta-ala 1 757 m² (n. 0,18 ha). Asemakaavalla suunnittelun alueen rakennusoikeus kasvaa 20 k-m².

Liite 4. Asemakaavan seurantalomake

5.1.2 Palvelut

Asemakaava mahdollistaa alueelle polttoaineenjakeluaseman rakentamisen. Alueelle on tavoitteena sijoittaa biokaasun jakeluasema, joka on tarkoitettu ras-kaalle liikenteelle.

5.1.3 Ympäristön laatua koskevien tavoitteiden toteutuminen

Kaavamääräyksillä ohjataan maanpinnan käsittelystä ja hulevesien johtamisesta, jolla varmistetaan, ettei toiminnasta aiheudu ympäristöhaittoja maaperään.

5.2 Aluevaraukset

5.2.1 Korttelialueet

Huoltoaseman korttelialue LH-2.

Huoltoaseman korttelialue LH-2 muodostaa kokonaisuudessaan korttelin 121. Korttelialueelle saa rakentaa korkeintaan 20 k-m² suuruisen teknisen tilan sekä korkeintaan 13 m korkean mainostornin. LH-2-alueen pohjoislaidalle on osoitettu ajoyhteys Atriantieltä pohjoisen puolella sijaitsevalle kunnallisteknisen vesihuollon



kiinteistölle. Ajoyhteys järjestetään olemassa olevan käytöstä poistetun valtatieen liittytärämpin tiepohjalle. Korttelin lounaisosaan on osoitettu liittymäkieltomerkinä Atriantielle.

5.2.2 Katualueet

Atriantie

Korttelin 121 vierelle lounaan puolelle on osoitettu katualueena Atriantie, jonka osuus kaava-alueesta on noin. 1757 m².

5.3 Vaikutusten arviointi

Kaavan tulee lain mukaan perustua suunnitteluun, joka arvioi kaavan merkittävät vaikutukset (AKL § 9). Suunnittelun pohjaksi laaditaan tutkimuksia ja selvityksiä. Kun kaavaa laaditaan, on tarpeellisessa määrin selvitettävä suunnitelman toteuttamisen ympäristövaikutukset, mukaan lukien yhdyskuntataloudelliset, sosiaaliset, kulttuuriset ja muut vaikutukset. Kaavatyön aikana tulee arvioida, millaisia vaikutuksia yleiskaavan mukaisella toteutuksella on muun muassa asukkaisiin, luontoon, liikenteeseen, päästöihin ja elinkeinoelämään.

Maankäyttö- ja rakennusasetuksen 1§:n mukaan kaavaa laadittaessa arvioidaan suunnitelman toteuttamisen merkittävät välittömät ja välilliset vaikutukset.

5.3.1 Kaavan vaikutukset

5.3.1.1 Vaikutukset yhdyskuntarakenteeseen

Kaavan vaikutukset yhdyskuntarakenteeseen ovat vähäiset. Raskaan kaluston biokaasunjakeluasema sijoitetaan yhdyskuntarakenteen kannalta luontevaan paikkaan, liikennekäytöstä poistetun valtatieen liittymärämpin paikalle. Sijainti on hyvin pitkän matkan liikenteen saavutettavissa Pohjan valtatieen varrella ja sen olemassa olevan eritasoliittymän kupeessa.

5.3.1.2 Vaikutukset kaupunkikuvaan, maisemaan ja näkymiin

Kaavan vaikutukset kaupunkikuvaan, maisemaan ja näkymiin ovat vähäiset. Kaava-alueen itäpuolella oleva Atrian tehdasalue on kooltaan niin laaja, että polttoaineen jakeluasema jää sille selvästi alisteiseksi ja eikä sitä kaukomaisemassa erota kokonaisuudesta. Pohjan valtatieen länsipuolella on jo nykyisin vesilaitoksen rakennuksia ja toimintoja ja uusi polttoaineen jakeluasema sijoittuu niiden yhteyteen. Alue on pinta-alaltaan pieni ja hyödyntää kulkuväylien väliin jäävää aluetta, joka muuten jäisi helposti hoitamattomaksi välialueeksi. Kaava sallii alueelle korkeintaan 13 m korkean mainostornin rakentamisen. Mainostorni tulee luultavasti olemaan vain noin 6-7 m korkea, mutta kaavassa varaudutaan myös korkeamman



tornin rakentamiseen. Etelästä alueelle saavuttaessa jakelupiste ja mainostorni jäävät pääosin Pohjan valtatie eritasoliittymän taakse. Parhaiten torni näkyy pohjoisen suunnasta saavuttaessa tai lännen suunnasta rautatieltä katsottuna. Mainostornin merkitys maisemassa on kuitenkin vähäinen, kun sen suhteuttaa viereisessä olevan tehdasalueen mittakaavaan. Koska kaava-alueelle ei ole tarkoitus rakentaa kiinteistä rakennuksia, on mainostornin tarkoitus kiinnittää huomio tankkausasteeseen ennen Pohjan valtatie eritasoliittymää.

5.3.1.3 Vaikutukset rakennettuun kulttuuriympäristöön

Kaavalla ei ole vaikutuksia rakennettuun kulttuuriympäristöön. Alueella ja sen lähiympäristössä ei ole arvokkaaksi luokiteltuja rakennuksia eikä tiedossa olevia arkeologisia kulttuuriperintökohteita.

5.3.1.4 Liikenteelliset vaikutukset

Kaava liikenteelliset vaikutukset ovat vähäiset. Biokaasun jakeluasema on tarkoitettu raskaalle pitkänmatkan liikenteelle. ST1:n mukaan arvioitu LBG-biokaasunjakeluaseman käyttäjäliikenne tulee olemaan täydessä käyttökapasiteetissa noin 40-50 ajoneuvoa vuorokaudessa, joten kaavalla ei ole merkittävää liikennettä lisäävää vaikutusta. Seinäjoen Vesi ja Lapuan Jätevesi Oy käyttävät ajoyhteyttä huoltoajoon noin 1krt/vko. Ajoyhteyttä käytetään kemikaalikuljetusten toimittamiseen karkeasti arvioituna viikoittain.

Kaavatyön yhteydessä on tutkittu pitkien rekkojen liikennöintiä alueella. Korttelin lounaisosaan on osoitettu liittymäkieltomerkinä Atriantielle, jotta liittymä ei sijoitu liian lähelle Pohjan valtatie eritasoliittymää. Polttoaineen jakelupiste on suunniteltu toimivan läpiajettavana. Liikennöinnin kiertosuunta saadaan toimimaan molemmin päin, mutta jos sisäänajo osoitetaan eteläpään, on alueelta poistuminen sujuvampaa ja ylämäkeen saa peremmin vauhtia pidemmältä matkalta. Toisaalta pohjoisosan kautta alueelle liikennöinti vähentää liikenteen joutumisen riskiä. Liikennemäärät alueella ovat niin pieniä, että se ei aiheuta joutumista, mutta tällainen tilanne voi syntyä muusta syystä. Liikennöinti ja ajo-suunnat ratkaistaan tarkemman suunnittelun yhteydessä.





Kuva 10. Ajouratarkastelu HCT 30,6 m (13+16m). (FCG, 13.3.2025)

5.3.1.5 Vaikutukset palveluihin

Kaava parantaa biokaasun saatavuutta alueella. Hanke täydentää osaltaan valtakunnallista biopolttoaineiden jakeluverkostoa.

5.3.1.6 Vaikutukset työpaikkoihin ja elinkeinotoimintaan

Kaavan mahdollistaman toiminta ei lisää alueen työpaikkoja. Alueen rakentamisella sekä biokaasun jakeluverkoston laajentumisella on kuitenkin työllistävä vaikutus. Kaava mahdollistaa alueella biokaasun jakeluun liittyvän elinkeinotoiminnan sekä tukee erityisesti lähialueen yritystoimintaa, jotka käyttävät tavaraliikenteen polttoaineena biokaasua. Biokaasulla yritykset voivat vähentää logistiikkaketjujen päästöjä tehokkaasti.

5.3.1.7 Vaikutukset ihmisten elinoloihin ja terveyteen

Hankkeella ei ole haitallisia vaikutuksia terveelliseen ja turvalliseen elinympäristöön, koska sen läheisyydessä ei ole toiminnalle herkkiä kohteita tai virkistysalueita. Alueella on mahdollista huomioida toiminnan vaatimat suojaetäisyydet ympäristön toimintoihin. Suomen Kaasuyhdistys on yhdessä Turvallisuus- ja



kemikaaliviraston (Tukes) kanssa laatinut ohjeen kaasun tankkausasemille. Ohjeessa on esitetty tankkausaseman (LNG/LBG) suojaetäisyydet rakennuksiin. Ryhmän A mukaisilla kokoontumiseen tarkoitetuilla rakennuksilla suojaetäisyyden tulee olla vähintään 100 m ja asuinhuoneistoihin vähintään 25 m. Lähin asuinrakennus sijaitsee yli 500 m etäisyydellä asemakaava-alueesta. Lisäksi pelastusviranomaisen on lausunnossaan puoltanut tankkauspaikan sijoittumista asemakaavan mukaiselle paikalle.

5.3.1.8 Vaikutukset luonnonympäristöön ja vesistöihin.

Kaavalla ei ole suoranaisia negatiivisia vaikutuksia luonnonympäristöön, koska alueella ei ole luonnontilaisia alueita eikä arvokkaita luontokohteita.

Kaavassa osoitetuilla hulevesimääräyksillä pyritään minimoimaan luontoon ja vesistöihin kohdistuvat vaikutukset. Kaava-alueen hulevedet tulee viivyttää kortteli-alueella ennen niiden purkamista avo-ojiin. Viivyttävien rakenteiden (maalaiset viivytykskaivannot ja -säiliöt, suodatus-, viivytytys- ja imeytyspainanteet) tilavuuden tulee olla vähintään 1 m³/100 m² läpäisemättömää pintaa kohti. Likaantuneet asfalttivedet tulee johtaa öljyn- tai hiekanerotuksen tai suodatuksen kautta sadevesijärjestelmään. Rakentamisluvan yhteydessä tulee laatia hulevesisuunnitelma. Hulevesisuunnitelmassa tulee huomioida myös rakentamisen aikainen hulevesien hallinta.

Polttoaineen jakelualue sekä ajoneuvoliikenteeseen käytettävät alueet tulee päällystää vettä läpäisemättömillä materiaaleilla. Epäpuhtaita sammutus- ja prosessivesiä ei saa johtaa vesistöihin tai ympäristöön.

Tonttien hulevesien johtaminen maantieojiin ei ole sallittua. Alueen perustamiskorkeuden osalta tulee huomioida hulevesien hallintasuunnitelman ratkaisut.

Kaava-alueen lähellä ei ole hulevesiviemäreitä ja jakelualueen hulevedet johdetaan avo-ojaan. Alueella on käytettävä I-luokan öljyn- ja bensiininerotinta. Mahdollisissa nesteytetyn biokaasun vuototilanteissa vuodot tulee ohjata asfaltoidulle alueelle, eikä niitä saa johtaa suoraan hulevesijärjestelmään.

Jakelupisteen ympäristöstä tehdään mahdollisimman tasainen, jotta kulkeminen ja pysähtyminen pitkille rekoille on helppoa. Jotta alueesta saadaan riittävän tasainen ja liittymästä Atriantielle riittävän loiva, tullaan aluetta jonkin verran täyttämään. Tämä helpottaa myös hulevesien johtamista alueelta. Hulevesiä ei saa johtaa maantien kuivatusojiin vaan ne tulee johtaa kaava-alueen länsipuolella kulkevien teiden ojiin. Kuivatus osoitetaan tarkemmin rakentamisluvan yhteydessä tehtävässä hulevesisuunnitelmassa.

5.3.1.9 Sosiaaliset vaikutukset

Kaavalla ei ole sosiaalisia vaikutuksia, koska alueella tai sen läheisyydessä ei ole asumista, virkistysalueita eikä kokoontumistiloja.



5.3.1.10 Yhdyskuntataloudelliset vaikutukset

Kaavalla ei ole kaupungille yhdyskuntataloudellisia vaikutuksia, koska alue tukeutuu olemassa oleviin kunnallistekniikan ja liikenteen verkostoihin.

5.3.1.11 Vaikutukset ilmastoon

Kaava-alue sijoittuu olemassa olevan yhdyskuntarakenteen yhteyteen, eikä alueen rakentamisella ole erityisiä negatiivisia vaikutuksia ilmastoon. Alueelta ei ole tarvetta purkaa vanhoja rakenteita ja olemassa olevaa tiepohjaa käytetään toiminnan tarpeisiin.

Nesteytetty biokaasu on uusiutuva polttoaine, jonka käytöllä raskaassa liikenteessä voidaan saavuttaa huomattava päästövähennys, jopa yli 100 %, riippuen biokaasun alkuperästä. Biokaasu nopeuttaa erityisesti raskaan liikenteen siirtymää fossiilisista polttoaineista kohti uusiutuvan energian vaihtoehtoja. Biokaasu on uusiutuva kaasu, jota tuotetaan orgaanisen materiaalin hajoamisesta. Konkreettisesti biokaasua saadaan keräämällä kotitalouksien jätteitä kuten jätevesiä ja ruokajätteitä yhdessä maatalojen lannan kanssa ja hajottamalla ne hapettomassa ympäristössä. Syntyvä kaasu muuttuu biokaasuksi ja jäljelle jääneestä massasta tulee pelloille levitettävää orgaanista lannoitetta. Luonnonlannoitteilla lannoitetaan ruoantuotantoa ja näin kestävä hiilikierto on valmis. Nurmoon sijoittuva jakeluasema on lähellä biokaasun tuotantopaikkaa, jolloin kaasun kuljetusmatka jää lyhyeksi.

Euroopan unionin tavoitteiden mukaan biopolttoaineiden osuus liikenteen polttoaineista tulisi olla 5,5 % vuonna 2030.

5.4 Kaavan ja ympäristön häiriötekijät

Kaava-alueen itäpuolella sijaitseva Atria Suomi Oy on Seveso III -direktiivin mukainen toimintaperiaateasiakirjalaitos. Konsultointivyöhykkeellä tapahtuvista kaavoitusmuutoksista tai merkittävämmästä rakentamisesta on pyydettävä lausunto Tukasilta ja pelastusviranomaiselta. Atrian tehtaalle on määritelty 1,5 km laajuinen konsultointivyöhyke. Kaava-alue sijoittuu kokonaisuudessaan vyöhykkeen sisään. Kaava-alueelle ei sijoiteta toiminnalle herkkiä kohteita, kuten asumista tai koontumistiloja.

Kaava-alueelle on tarkoitus rakentaa raskaan kaluston LBG-biokaasun tankkaus-piste. LBG on nesteytettyä kaasua. Nesteytetty kaasu varastoidaan nesteytetyn kaasun varastossa (LBG-säiliö). Laissa vaarallisten kemikaalien ja räjähteiden käsittelyn turvallisuudesta sekä Valtioneuvoston asetuksessa maakaasun käsittelyn turvallisuudesta säädetään kaasun käsittelystä, varastoinnista ja tankkausasemista.



LBG-säiliö sijoitetaan maanpinnan yläpuolelle ulkotiloihin, ja ne ovat kaksivaip-paisia terässäiliöitä. Suomen Kaasuyhdistys ja Tukes ovat laatineet erillisen LNG-asiakassäiliöt ohjeen, josta myös löytyy teknisiä ohjeita nesteytetyn kaasun tankkausaseman suunnitteluun ja toteuttamiseen.

Riittäväillä suojaetäisyyksillä ja aseman layoutsuunnittelulla pyritään suojelemaan ihmisiä, ympäristöä, ja ympärillä olevia rakennuksia häiriötilanteiden vaikutuk-silta, rajoittamaan tulipalo- ja räjähdystilanteissa vaikutusalue mahdollisimman pieneksi, torjumaan toisen osapuolen aiheuttamaa vahinkoa, helpottamaan alu-een tyhjentämistä onnettomuus- ja vaaratilanteissa sekä varmistamaan aseman toimivuus, liikennöinti ja muu toiminta. Lisäksi on otettava huomioon tankkaus-aseman sisäiset suojaetäisyydet ja rakennelmat, sekä pääsy kriittisiin kohteisiin että itse asemalle. Asemalle pyritään järjestämään pääsy vähintään kahdelta suunnalta (ns. hyökkäystiet). Vähimmäissuojaetäisyyksien lisäksi on otettava huo-mioon lämpösäteily ja räjähdyspaineen suunnat. Esimerkiksi kontin ovien eteen tulee jättää suurempi etäisyys. Suojaetäisyydet määritellään tarkemmin Tukesin lupakäsittelyn yhteydessä. Etäisyys lasketaan kaasuvarastosta ja kompressoriyksi-kön suojarakennuksesta tai LNG/LBG-säiliöalueen lähimmistä LNG-laitteistoista tai -vuodonkeräysalueesta. Suojaetäisyyksiä määritettäessä tankkausasemat jaetaan luokkiin sen perusteella, kuinka kaasu toimitetaan asemalle.

Tankkausasema tulee sijoittaa siten, että suojaetäisyydet muihin rakennuksiin täytyvät. Vähimmäissuojaetäisyyksistä voidaan poiketa suojamuuriratkaisuilla. Etäisyys LBG-säiliöstä kokoontumiseen tarkoitettuihin rakennuksiin, kuten hotelli, sairaala, koulu tai suurmyymälä myös asuinkerrostaloihin ja räjähteitä tai vaaralli-sia kemikaaleja teollisesti käsitteleviin tai varastoiviin laitoksiin tulee olla vähin-tään 100 m ja siirtokontista 50 m. Kaava-alueen etäisyys Atrian tehtaan kiinteis-tön rajaan on noin 200 m.

Tankkausaseman suojaetäisyys maantien ajoradan keskilinjaan on valta- ja kanta-teiden osalta 30 m. Kaava-alueella säiliö on mahdollista sijoittaa noin 60-70 m etäisyydelle Pohjan valtatie keskilinjasta.

5.5 Kaavamerkinnot ja -määräykset

Kaavassa on annettu määräyksiä rakentamisen laadusta. Kaavamääräykset ovat tarkemmin asemakaavakartan määräysosassa.

5.6 Nimistö

Kaavalla muodostuva uusi katualue nimetään Atriantieksi. Atriantie jatkuu saman-nimisenä jo nykyisin Pohjan valtatie yli sen itäpuolelle Atrian tehdasalueelle.



6. ASEMAKAAVAN TOTEUTUS

6.1 Toteutusta ohjaavat ja havainnollistavat suunnitelmat

Kaavatyön yhteydessä on laadittu liikenteellinen tarkastelu alueen sisäisestä liikkumisesta sekä liittymisestä Atriantiehen.

6.2 Toteuttaminen ja ajoitus

Asemakaavan toteuttaminen voi alkaa kaavan tultua voimaan. St1 vastaa huoltoaseman korttelialueen ja jakeluaseman toteuttamisesta ja mahdollisista teknisten verkostojen siirroista. Siirroista tulee sopia kyseisen verkon haltijan kanssa.

Asemakaava-alueelle tonttijako laaditaan erillisenä ja sitovana.

6.3 Toteutuksen seuranta

Tankkausaseman, aseman kaasuvarastojen tai asemalle tulevan kaasuputken rakentaminen edellyttää eri viranomaisten myöntämiä lupia. Rakentamisluvan myöntää Seinäjoen kaupungin rakennusvalvontaviranomainen ja kaasun jakeluun liittyvän rakentamis- ja varastointiluvan myöntää Turvallisuus- ja kemikaalivirasto (Tukes) maakaasuasetauksen mukaisesti.



