
Seinäjoen–Lapuan Lamminnevan tuulivoimapuiston viitasammakkoselvitys 2022



SISÄLLYSLUETTELO

Johdanto	3
Raportista	3
Selvitysalueen yleiskuvaus	3
Työstä vastaavat henkilöt	4
Viitasammakon tunnistaminen	5
Viitasammakon elinpiiristä	5
Viitasammakko lainsäädännössä	6
Tutkimusmenetelmät	6
Epävarmuustekijät	7
Tulokset ja päätelmät	8
Kirjallisuus	10

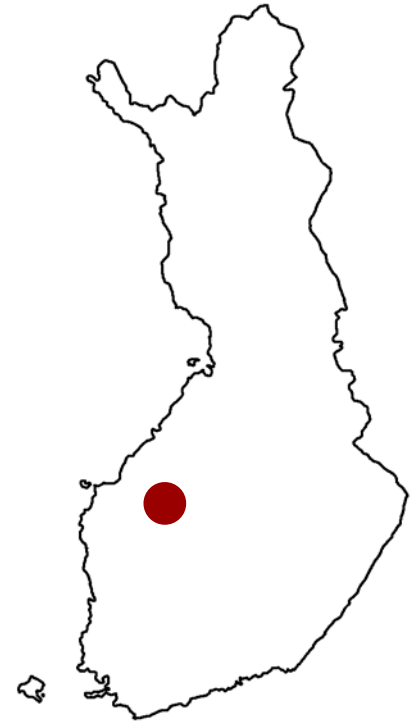
*Tähän raporttiin suositetaan viittaamaan seuraavasti:
Ahlman, S. 2022: Seinäjoen–Lapuan Lamminnevan tuulivoimapuiston
viitasammakkoselvitys 2022. Ahlman Group Oy.*

JOHDANTO

Tämä raportti esittelee Lamminnevan Tuulivoima Oy:n Ahlman Group Oy:ltä tilaaman Seinäjoen–Lapuan Lamminnevan tuulivoimapuiston viitasammakkoselvityksen tulokset, joiden perusteella voidaan huomioida lajin elinympäristöt hankesuunnittelussa.

Lamminnevan Tuulivoima Oy suunnittelee tuulivoimaloiden rakentamista Lamminnevan alueelle. Tuulivoimapuisto koostuu tuulivoimaloista perustuksineen, niitä yhdistävistä maakaapeleista, sähköasemasta ja sähkönsiirrosta sekä tuulivoimaloita yhdistävistä teistä. Hankkeeseen sovelletaan YVA-lain (252/2017) mukaista ympäristövaikutusten arviointimenettelyä.

Osana hankesuunnittelua toteutettiin viitasammakkoselvitys, jonka tavoitteena oli selvittää tuulivoimapuiston alueella mahdollisesti olevat lisääntymis- ja levähdyspaikat.



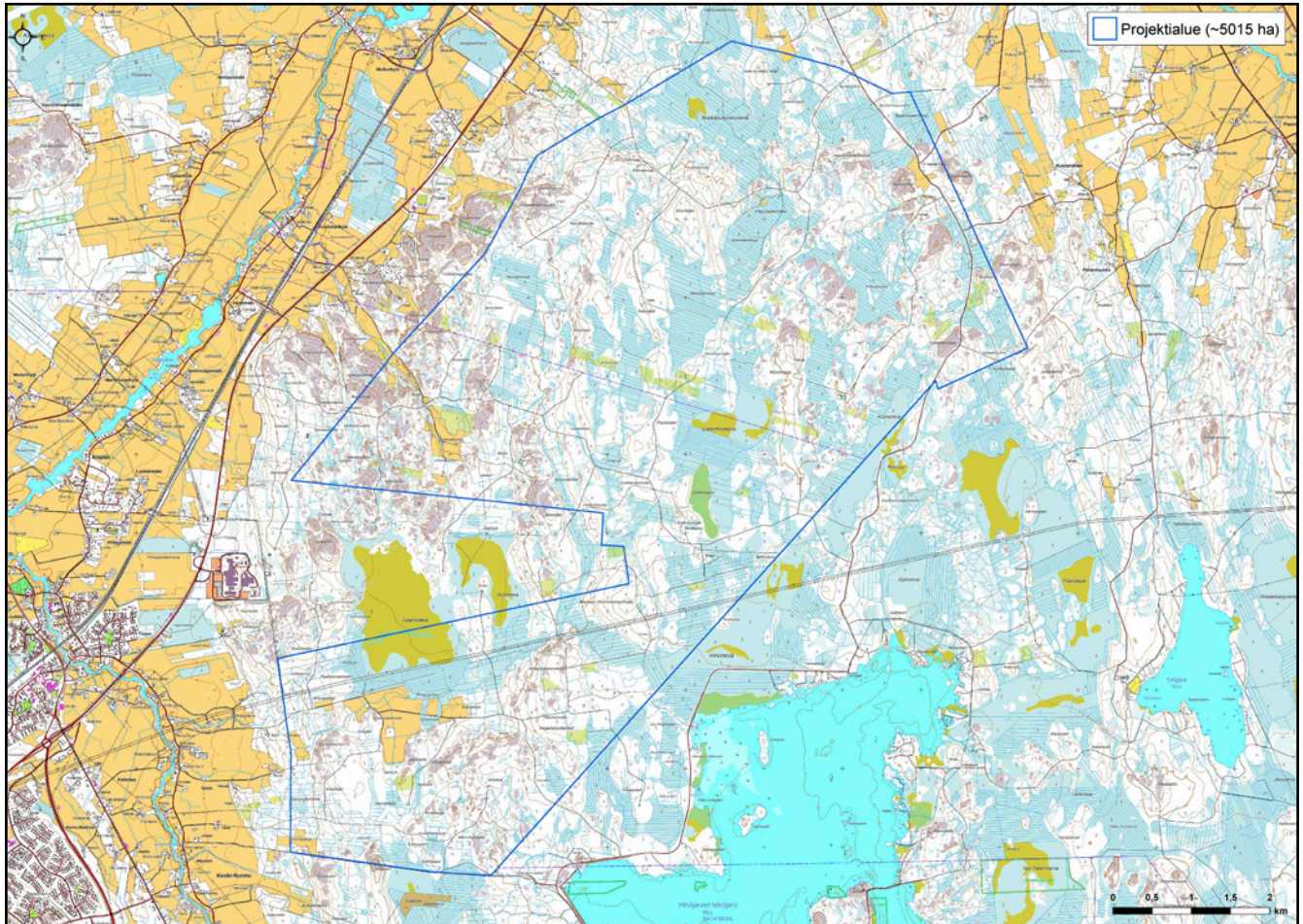
RAPORTISTA

Tässä raportissa esitetään toukokuun alkupuolella toteutetun viitasammakkoselvityksen tulokset. Raportti käsittää yleis- ja pohjatietojen lisäksi kuvaukset tutkimusmenetelmistä sekä inventointien tulokset ja mahdolliset maankäyttösuositukset.

SELVITYSALUEEN YLEISKUVAUS

Lamminnevan suunniteltu tuulivoimapuisto sijaitsee noin neljä kilometriä Seinäjoen keskustan koillispuolella ja noin kuusi kilometriä Lapuan keskustan eteläpuolella. Lähellä olevia paikkoja ovat pohjoispuolen Suokko, koillispuolen Kuusenmäki ja Pökänloukko, itäpuolen Ylikylä, lounaispuolen Keski-Nurmo, länsipuolen Teppo ja Latikanmäki sekä luoteispuolen Muilunkylä.

Tutkimusalue on noin 5 015 hehtaarin laajuinen kokonaisuus, joka levittäytyy pohjoisosan Oravankydöltä eteläosan Kotavuorelle sekä länsiosan Alangonkallioilta itälaidan Hietastenmäkeen (kuva 1). Alueella on runsaasti ojitettuja suoaloja ja kangasmetsiä. Topografia vaihtelee varsin paljon, sillä alueella on paljon muuta maastoa korkeampia kalliometsiä. Niiden välissä on tyypillisesti soita, joista luonnontilaisia on niukasti. Myös kangasmetsätyypit vaihtelevat karuista kalliomänniköistä rehevämpiin kankaisiin. Kulttuurielinympäristöistä ovat edustettuina lähinnä peltolohkot, joita ei ole laajasti. Varsinaisia vesistöjä ei alueella ole lainkaan, mutta lounaispuolella on suuri Hirvijärven tekojärvi.



Kuva 1. Tutkimusalue (sininen raja). Pohjakartta: Maanmittauslaitoksen avoin data 2022.

TYÖSTÄ VASTAAVAT HENKILÖT

Lamminnevan tuulivoimapuiston viitasammakkoselvityksen maastotöistä vastasi luontokartoittaja Raimo Laurila. Raportin laati luontokartoittaja Santtu Ahlman.

VIITASAMMAKON TUNNISTAMINEN

Viitasammakko (*Rana arvalis*) muistuttaa ulkonäöltään huomattavasti sammakkoa (*Rana temporaria*), mutta se voidaan erottaa tiettyjen tuntomerkkien avulla. Viitasammakko on teräväkuonoinen ja takajalkojen räpylöiden ulkopuolelle jää 2,5–3 varvasluuta. Sammakolla niitä on korkeintaan kaksi. Lisäksi jalkapohjan sisäsyryssä on kova ja kookas metatarsaalikyhmy (jalkapöydän luu), joka on vähintään puolet sisimmän varpaan pituudesta. Värituntomerkit ovat

haastavampia, mutta kutevilla koirilla on usein sinertävä kurkku. Toisinaan lähes koko ruumis saattaa olla varsin selvästi sinertävän sävyinen.

Parhain tuntomerkki on koiraan tunnusomainen soidinääni "voup, voup, voup...". Se on hidastempoinen ääni, joka muistuttaa uppoavaa pulloa. Lajin havaitsee parhaiten nimenomaan soidinäänen perusteella, sillä elintavoiltaan se on varsin piilotteleva ja arka.

Laji voidaan tunnistaa myös melko luotettavasti mätimunista eli kudusta. Viitasammakolla ne kelluvat "välivedessä" ja ovat jokseenkin pieniä. Sammakon kutu on tyypillisesti selvästi kookkaampaa ja se on aivan veden pinnassa. Rupikonnan (*Bufo bufo*) kutu on usean metrin mittaista "helminauhaa", joka poikkeaa suuresti viitasammakon ja sammakon mätimunista.

VIITASAMMAKON ELINPIIRISTÄ

Viitasammakko on mieltynyt erityisesti reheviin vesistöihin, ja sitä pidetäänkin usein nimenomaan rehevien lintujärvien lajina. Se suosii kuitenkin myös hieman karumpia lampareita, mutta kutupaikaltaan se vaatii riittävästi suojaisaa kasvillisuutta. Pienet kosteat painanteet tai vaikkapa ojat eivät sille kelpaa muuta kuin liikkumisreitiksi.

Viitasammakko on hyvin paikkauskollinen laji, joka pysyttelee vain muutaman neliökilometrin alueella läpi vuoden. Talvehtimaan viitasammakot hakeutuvat huomaamattomasti syys-lokakuussa, jolloin ne katoavat sopivien vesistön pohjiin muun muassa kivien alle. Viitasammakot kerääntyvät muiden sammakoiden tavoin ryhmäsoitimelle jo hyvin varhain keväällä, kun jääpeite sulaa ja yöpakkaset laantuvat.

Sopivia kutupaikkoja ovat muun muassa rehevät luhtarannat, ilmaversoiskasvillisuuden laiteilla olevat suojaisat sopukat ja muut vastaavat paikat. Mätimunaklimpit ovat usein vesirajalla vesisammalten ja muun kasvillisuuden lomassa.

Viitasammakoiden liikehtimistä on tutkittu hyvin vähän, mutta eräiden eurooppalaisten tutkimusten (Kovar ym. 2009) mukaan keskimääräinen liikkumismatka on noin 1 000 metriä. Liikkumisreitinä ne käyttävät usein kosteita ja suojaisia oja, mutta esimerkiksi kuiville mäntykankaille ne nousevat ilmeisesti harvoin. Kesänsä viitasammakot viettävät vesistöjen lähellä rannoilla, rantapensaikoissa, tuoreissa metsissä, soilla ja pelloilla. Ravinnonsaantimahdollisuudet vaikuttavat lajin elinpiirin valintaan.

Kutupaikoilta poistuvien ja niillä kesää viettävien yksilöiden prosentuaalisia suhteita ei tiedetä. Todennäköisesti viitasammakot pysyttelevät mahdollisimman lähellä kutu- ja talvehtimispaikkoja – jotka voivat sijaita samalla järvellä – mikäli ravintoa on riittävästi tarjolla.

Viitasammakon kudusta kehittyy toukkia noin kolmessa viikossa. Toukkavaihe kestää keskimäärin 2–3 kuukautta, riippuen kesän sääolosuhteista. Toukkien muodonmuutoksen jälkeen pienet sammakot nousevat yleensä maalle, mutta niiden liikehtimisestä on niukasti tietoja saatavilla.

VIITASAMMAKKO LAINSÄÄDÄNNÖSSÄ

Viitasammakko kuuluu EU:n luontodirektiivin liitteen IV(a) mukaisiin lajeihin, joihin kuuluvi- en yksilöiden luonnossa selvästi havaittavien lisääntymis- ja levähdyspaikkojen hävittäminen ja heikentäminen on uuden luonnonsuojelulain (49 §) mukaisesti kielletty. IV(a)-liitteen lajit ja niiden elinympäristöt ovat tiukasti suojeltuja.

Luonnonsuojelulain mukaan paikallinen ELY-keskus voi yksittäistapauksissa myöntää poikkeusluvan, vaikka toiminta aiheuttaisikin varmuudella haittaa direktiivilajille. Edellytyk- senä on kuitenkin se, että hanke koskee yleistä etua ja muuta tyydyttävää ratkaisua ei ole.

Kansainvälisen luonnonsuojeluliiton (IUCN) uhanalaisuusluokituksessa viitasammakko on elinvoimainen (LC, Least Concern). Suomalaisessa uhanalaisuusluokituksessa viitasam- makkoa ei ole luokiteltu uhanalaiseksi tai vaarantuneeksi lajiksi (Hyvärinen ym. 2019).

TUTKIMUSMENETELMÄT

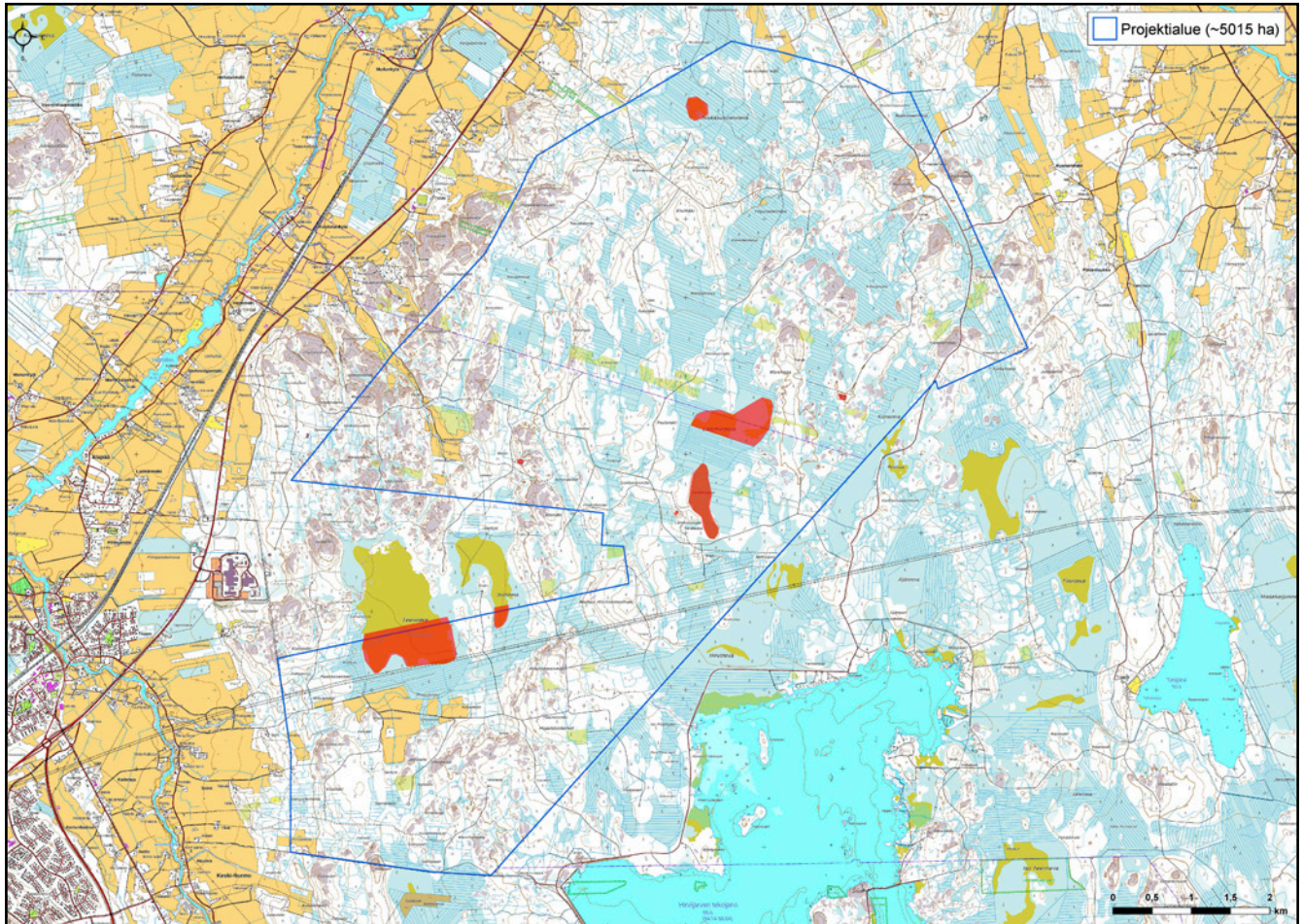
Viitasammakkoselvityksen maastotyöt tehtiin 6.5. ja 13.5. Molemmat päivät olivat sääolosuh- teiltaan sopivia viitasammakoiden inventointiin, sillä aamut lämpenivät nopeasti ja olivat heik- kotuulisia (taulukko 1). Ensimmäisenä päivänä tutkimusalueella kierrettiin lajille mahdollisesti soveliaat paikat, joita olivat Teeri- ja Jouttinevan eteläosat, Lamminneva, Lamminjärvi, Niska- suonnevan ja muutama pieni lampi/vesikuoppa (kuva 2). Kiimannevan länsiosa on liian kuiva lajille kevään aiempien käyntien perusteella, joten siellä ei käyty. Toisella käyntikierroksella tutkittiin vain lajille ensimmäisen käyntikerran perusteella potentiaalisiksi osoittautuneet koh- teet, joita olivat Lamminjärvi ja Teerineva.

Inventoinnit tehtiin molemmilla kerroilla huolellisesti siten, että sopivilla paikoilla kuun- neltiin eri kohdissa lajin soidinäytä useita minuutteja. Viitasammakot ovat hyvin arkoja ja voivat säikähtäessään pysytellä pitkään piilossa. Tarkoituksena oli havaita ja paikallistaa mah- dolliset lisääntymispaikat sekä arvioida yksilömäärä mahdollisimman tarkasti.

Viitasammakoiden soidinkausi alkoi monin paikoin poikkeuksellisen myöhään touko- kuun alkupuolella kylmään kevään vuoksi. Kartoitukset tehtiin lajin soidinkaudella, jolloin se oli varmuudella käynnissä.

Taulukko 1. Sääolosuhteet inventointipäivittäin.

Päivä- määrä	Lämpötila alussa	Lämpötila lopussa	Pilvisyys alussa	Pilvisyys lopussa	Tuuli alussa	Tuuli lopussa
6.5.	1 °C	10 °C	2/8	0/8	2 m/s SW	3 m/s SW
13.5.	3 °C	11 °C	1/8	1/8	1 m/s SW	3 m/s W



Kuva 2. Tutkitut kohteet (punainen alueet). Pohjakartta: Maanmittauslaitoksen avoin data 2022.

EPÄVARMUUSTEKIJÄT

Viitasammakkoselvitysten epävarmuustekijät liittyvät soidinkauden ajoittumisen arviointiin sekä sääolosuhteisiin. Soidin voi kestää vain muutamia päiviä, mutta yleensä kuitenkin vähintään viikon. Lisäksi laji tulee kartoittaa ainoastaan sopivissa sääolosuhteissa, sillä viitasammakot eivät ääntele huonoissa olosuhteissa. Joillakin kohteilla lisävarmuutta voidaan saada etsimällä lajin mätimunia vesitse, mikäli soidinkauden ajoittuminen on epävarmaa ja epäilyksenä on sen päätyminen. Tässä selvityksessä ei ole edellä mainittuja epävarmuustekijöitä, sillä soidinkausi oli alkanut ja sääolosuhteet olivat hyvät.

TULOKSET JA PÄÄTELMÄT

Tutkimusalueella tehtiin viitasammakkohavainto ainoastaan Lamminjärveltä, jonka keskiosassa havaittiin korkeintaan viisi soidinääntelevää yksilöä (kuva 3). Kyseessä on kuivattu järvi, jossa on avovettä vain tulvakaudella.

Alueelta ei tehty muita havaintoja, eikä vanhoja viitasammakkohavaintoja tunneta tutkimusalueelta. Lähimmät havainnot koskevat alueen kaakkoispuolella Hirvijärven tekojärven luoteis- ja pohjoisrannoilla havaittuja viitasammakoita vuosina 2017 ja 2019 (Suomen Lajitietokeskus 2022). Koska alueella ei tehty muita viitasammakoihin liittyviä havaintoja, eikä vanhoja havaintoja tunneta, ei hankkeelle voida antaa erityisiä maankäyttösuosituksia viitasammakoiden osalta muilta osin. Löydetyn lisääntymis- ja levähdyspaikan hävittäminen ja heikentäminen on luonnonsuojelulain mukaisesti kielletty, joten se tulee huomioida asianmukaisesti hankesuunnittelussa.

*Kuva 3. Viitasammakoiden lisääntymis- ja levähdyspaikka (punainen alue).
Ortoilmakuva: Maanmittauslaitoksen avoin data 2022.*





RAIMO LAURILA

Kuva 4. Viitasammakoiden lisääntymis- ja levähdyspaikkaa Lamminjärvellä.

Kuva 5. Jouttinevan eteläosa on monen muun paikan tavoin suurelta osin liian kuiva viitasammakoille.



RAIMO LAURILA

KIRJALLISUUS

Hyvärinen, E., Juslén, A., Kemppainen, E., Uddström, A. & Liukko, U-M. (toim.) 2019:
Suomen lajien uhanalaisuus – Punainen kirja 2019.
Ympäristöministeriö ja Suomen ympäristökeskus, Helsinki.

Jakobsson, N. (toim.) 2008:
Ympäristön- ja luonnonsuojelu 2008. Lakikokoelmat. Edita Publishing Oy. Helsinki.

Kovar, R., Brabec, M., Vita, R. & Bocek, R. 2009:
Spring migration distances of some Central European amphibian species.
Amphibia-Reptilia 30: 367–378.

Kwet, A. 2009:
European Reptile and Amphibian Guide. New Holland Publishers. United Kingdom.

Mäkelä, K. & Salo, P. 2021:
Luontoselvitykset ja luontovaikutusten arviointi. Opas tekijälle, tilaajalle ja viranomaiselle.
Suomen ympäristökeskuksen raportteja 47/2021.

Sierla, L., Lammi, E., Mannila, J. & Nironen, M. 2004:
Direktiivilajien huomioon ottaminen suunnittelussa.
Suomen Ympäristö 742. Ympäristöministeriö.

Suomen Lajitietokeskus 2022:
Viitasammakkohavainnot (<https://laji.fi>). Viitattu 18.5.2022.

Söderman, T. 2003:
Luontoselvitykset ja luontovaikutusten arviointi – kaavoituksessa, YVA-menettelyssä ja Natura-arvioinnissa. Ympäristöopas 109. Suomen ympäristökeskus. Helsinki.

Ympäristöministeriö a) luontodirektiivin II, IV ja V -liitteiden lajit
<http://www.ymparisto.fi/default.asp?node=9045&lan=fi#a7>.




Santtu Ahlman
Toimitusjohtaja
Ahlman Group Oy

