
Seinäjoen–Lapuan Lamminnevan tuulivoimapuiston liito-oravaselvitys 2022



SISÄLLYSLUETTELO

Johdanto	3
Raportista	3
Selvitysalueen yleiskuvaus	3
Työstä vastaavat henkilöt	4
Tutkimusmenetelmät	5
Epävarmuustekijät	5
Liito-oravan elinpiiristä	5
Liito-orava lainsäädännössä	6
Tulokset ja päätelmät.....	6
Kirjallisuus	8

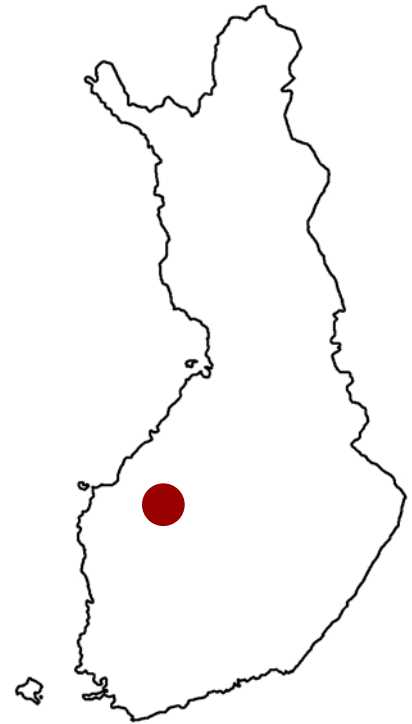
*Tähän raporttiin suositetaan viittaamaan seuraavasti:
Ahlman, S. 2022: Seinäjoen–Lapuan Lamminnevan tuulivoimapuiston
liito-oravaselvitys 2022. Ahlman Group Oy.*

JOHDANTO

Tämä raportti esittelee Lamminevan Tuulivoima Oy:n Ahlman Group Oy:ltä tilaaman Seinäjoen–Lapuan tuulivoimapuiston liito-oravaselvityksen tulokset, joiden perusteella voidaan huomioida lajin elinympäristöt hankesuunnittelussa.

Lamminevan Tuulivoima Oy suunnittelee tuulivoimaloiden rakentamista Lamminevan alueelle. Tuulivoimapuisto koostuu tuulivoimaloista perustuksineen, niitä yhdistävistä maakaapeleista, sähköasemasta ja sähkönsiirrosta sekä tuulivoimaloita yhdistävistä teistä. Hankkeeseen sovelletaan YVA-lain (252/2017) mukaista ympäristövaikutusten arviointimenetelyä.

Osana hankesuunnittelua toteutettiin liito-oravaselvitys, jonka tavoitteena oli selvittää tuulivoimapuiston alueella mahdollisesti olevat liito-oravien lisääntymis- ja levähdyspaikat.



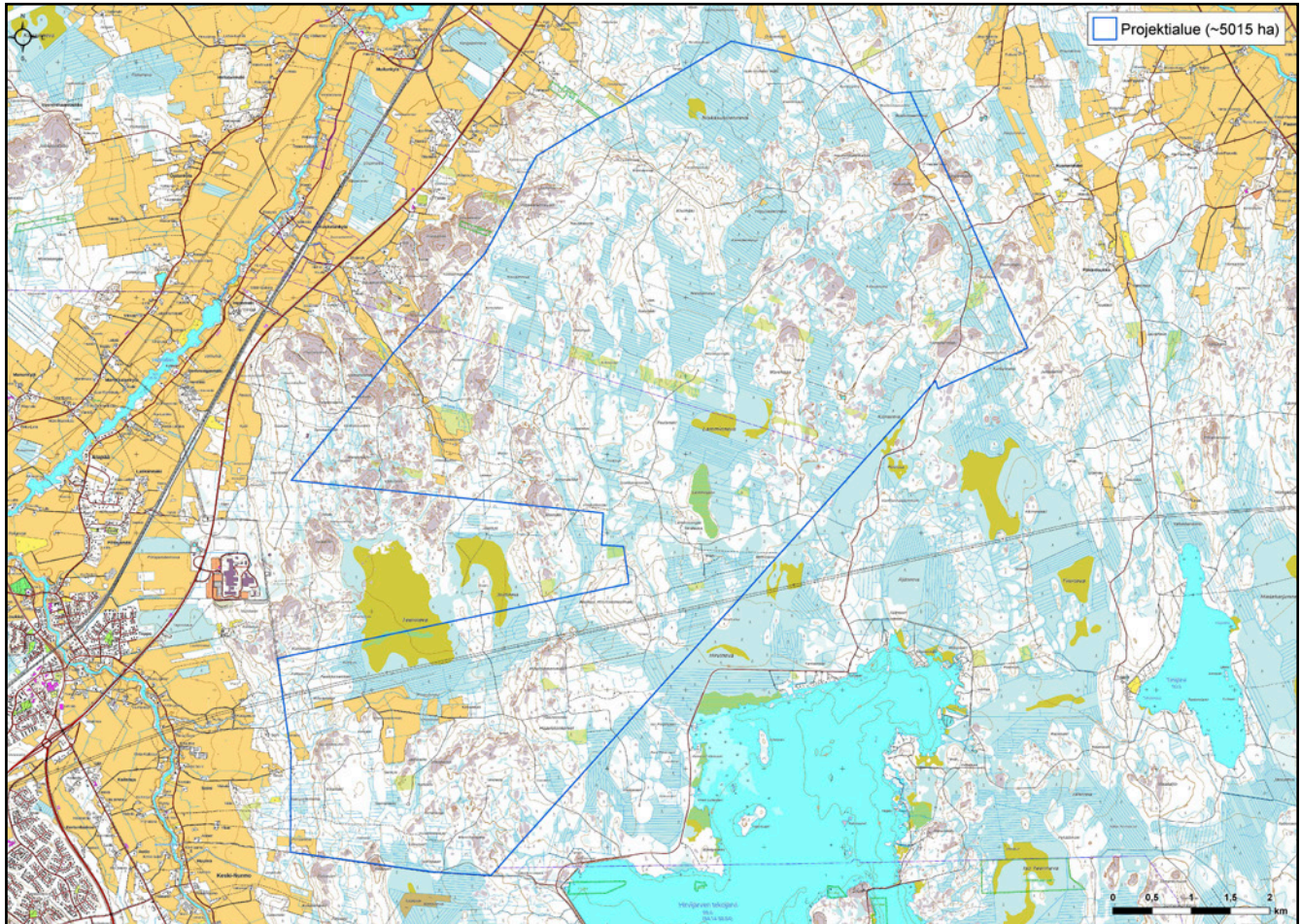
RAPORTISTA

Tässä raportissa esitetään huhti-toukokuussa 2022 toteutetun liito-oravaselvityksen tulokset. Raportti käsittää yleis- ja pohjatietojen lisäksi kuvaukset tutkimusmenetelmistä sekä inventointien tulokset ja mahdolliset maankäyttösuositukset.

SELVITYSALUEEN YLEISKUVAUS

Lamminevan suunniteltu tuulivoimapuisto sijaitsee noin neljä kilometriä Seinäjoen keskustan koillispuolella ja noin kuusi kilometriä Lapuan keskustan eteläpuolella. Lähellä olevia paikkoja ovat pohjoispuolen Suokko, koillispuolen Kuusenmäki ja Pökänloukko, itäpuolen Ylikylä, lounaispuolen Keski-Nurmo, länsipuolen Teppo ja Latikanmäki sekä luoteispuolen Muilunkylä.

Tutkimusalue on noin 5 015 hehtaarin laajuinen kokonaisuus, joka levittäytyy pohjoisosan Oravankydöltä eteläosan Kotavuorelle sekä länsiosan Alangonkallioilta itälaidan Hietastenmäkeen (kuva 1). Alueella on runsaasti ojitettuja suoaloja ja kangasmetsiä. Topografia vaihtelee varsin paljon, sillä alueella on paljon muuta maastoa korkeampia kalliometsiä. Niiden välissä on tyypillisesti soita, joista luonnontilaisia on niukasti. Myös kangasmetsätyypit vaihtelevat karuista kalliomänniköistä rehevämpiin kankaisiin. Kulttuurielinympäristöistä ovat edustettuina lähinnä peltolohkot, joita ei ole laajasti. Varsinaisia vesistöjä ei alueella ole lainkaan, mutta lounaispuolella on suuri Hirvijärven tekojärvi.



Kuva 1. Tutkimusalue (sininen raja). Pohjakartta: Maanmittauslaitoksen avoin data 2022.

TYÖSTÄ VASTAAVAT HENKILÖT

Seinäjoen–Lapuan liito-oravaselvityksen maastotöistä vastasi luontokartoittaja Raimo Laurila. Raportin laati luontokartoittaja Santtu Ahlman.

Taulukko 1. Sääolosuhteet inventointipäivittäin.

Päivä- määrä	Lämpötila alussa	Lämpötila lopusa	Pilvisyys alussa	Pilvisyys lopusa	Tuuli alussa	Tuuli lopusa
27.4.	-4 °C	3 °C	0/8	6/8	0 m/s	3 m/s N
28.4.	-1 °C	4 °C	2/8	7/8	3 m/s SW	4 m/s SW
2.5.	3 °C	9 °C	8/8	7/8	4 m/s SW	7 m/s SW
4.5.	-3 °C	5 °C	0/8	2/8	0 m/s	4 m/s NW
5.5.	4 °C	14 °C	8/8	6/8	3 m/s SE	6 m/s SW
10.5.	5 °C	14 °C	4/8	4/8	3 m/s S	8 m/s S

TUTKIMUSMENETELMÄT

Tutkimusalueen liito-oraville potentiaaliset alueet kierrettiin huolellisesti läpi 27.4., 28.4., 2.5., 4.5., 5.5. ja 10.5., jolloin koko alue tarkastettiin kävelen. Tarkastelussa kiinnitettiin erityistä huomiota metsien puu- ja ikärakenteeseen. Inventoinnit tehtiin ajankohtana, jolloin lumet olivat sulaneet riittävästi puiden tyvien ympäriltä. Näin ollen mahdollisten jätöksien löytämiseen oli hyvät edellytykset. Kohdealueilta tutkittiin järeähköjen kuusten, koivujen, leppien, raitojen ja haapojen tyvet.

Liito-oravaselvityksissä kaikista löydöistä merkitään ylös koordinaattipiste, puulaji ja papanamäärä sekä tarkastetaan onko puussa koloja tai risupesiiä. Reviirirajaukset tehdään papanapuu löytöjen ja elinympäristötarkastelun perusteella. Inventoinnit tehtiin hyvissä sääolosuhteissa (taulukko 1).

Tausta-aineistona hyödynnettiin Suomen Lajitietokeskuksen havaintorekisteriä (Suomen Lajitietokeskus 2022).

EPÄVARMUUSTEKIJÄT

Liito-oravaselvitysten epävarmuustekijät liittyvät tyypillisesti liian varhain talvella tehtyihin maastotöihin, jolloin on paksu lumipeite. Papanoita voi olla vain muutamia puiden tyvellä, joten niiden havaitseminen vaatii lumien riittävän sulamisen. Lisäksi papanoita tippuu toisinaan myös kauemmaksi tyveltä, eikä niitä ole mahdollista havaita liian lumiseen aikaan. Vastaavasti liian myöhään keväällä kasvillisuus saattaa peittää papanoita. Lisäksi ne haurastuvat ja haavoittuvat keskilämpötilan noustessa. Tässä selvityksessä ei ole vuodenaikaan tai sääolosuhteisiin liittyviä epävarmuustekijöitä, mutta lajin esiintyminen on ns. dynaaminen, eli toisinaan osa reviireistä on tyhjiä, ja seuraavana vuonna ne voivat olla asuttuja. Mikäli inventointi tehdään sellaisena vuonna, että reviiri ei ole asuttuna, on lisääntymis- ja levähdyspaikan varmistaminen mahdotonta ilman taustatietoja alueen tilanteesta.

LIITO-ORAVAN ELINPIIRISTÄ

Liito-orava asettuu mieluiten kuusivaltaiseen metsään, jossa on riittävästi lehtipuita seassa. Kesällä se syö pääosin lehtipuiden lehtiä, suosituimpia ovat koivut, lepät ja haapa. Syksyllä ravinto koostuu lähinnä havupuiden silmuista sekä koivun ja lepän norakoista. Vastaavaan ravintoon se turvautuu myös talvella. Monipuoliset ravintovaatimukset määräävät lajin elinympäristön sijoittumista. Lisäksi sopivia pesäpaikkoja – kuten vanhoja tikankoloja tai risupesiiä – täytyy olla riittävästi tarjolla.

Liito-oravien reviirit ovat varsin laajoja, erityisesti koiraille, joiden elinpiirin keskimääräinen pinta-ala on noin 60 hehtaaria. Naaraille on huomattavasti pienempi reviiri, vain noin kahdeksan hehtaaria. Molemmat sukupuolet käyttävät useita eri koloja, ja niiden reviireillä on tärkeitä ydinalueita.

Aikuiset yksilöt ovat varsin paikkauskollisia ja liikkuvat vain pakon edessä uusille alueille. Nuoret yksilöt sen sijaan levittäytyvät uusille alueille säännöllisesti (dispersaali). Levittäytymisen vuoksi elinvoimaisen reviirin on oltava yhteydessä laajempiin metsäalueisiin niin saottujen ekologisten käytävien kautta. Mikäli metsät ovat eristäytyneitä saarekkeita, ei liito-oravilla ole edellytyksiä elinvoimaisiin pesimäkantoihin. Lisääntymismetsien välillä tulisi olla vähintään kymmenen metriä korkeaa puustoa, mieluummin vielä korkeampaa. Hakkuuaukot ja taimikot eivät ole liito-oravalle kelvollisia liikkumisreittejä.

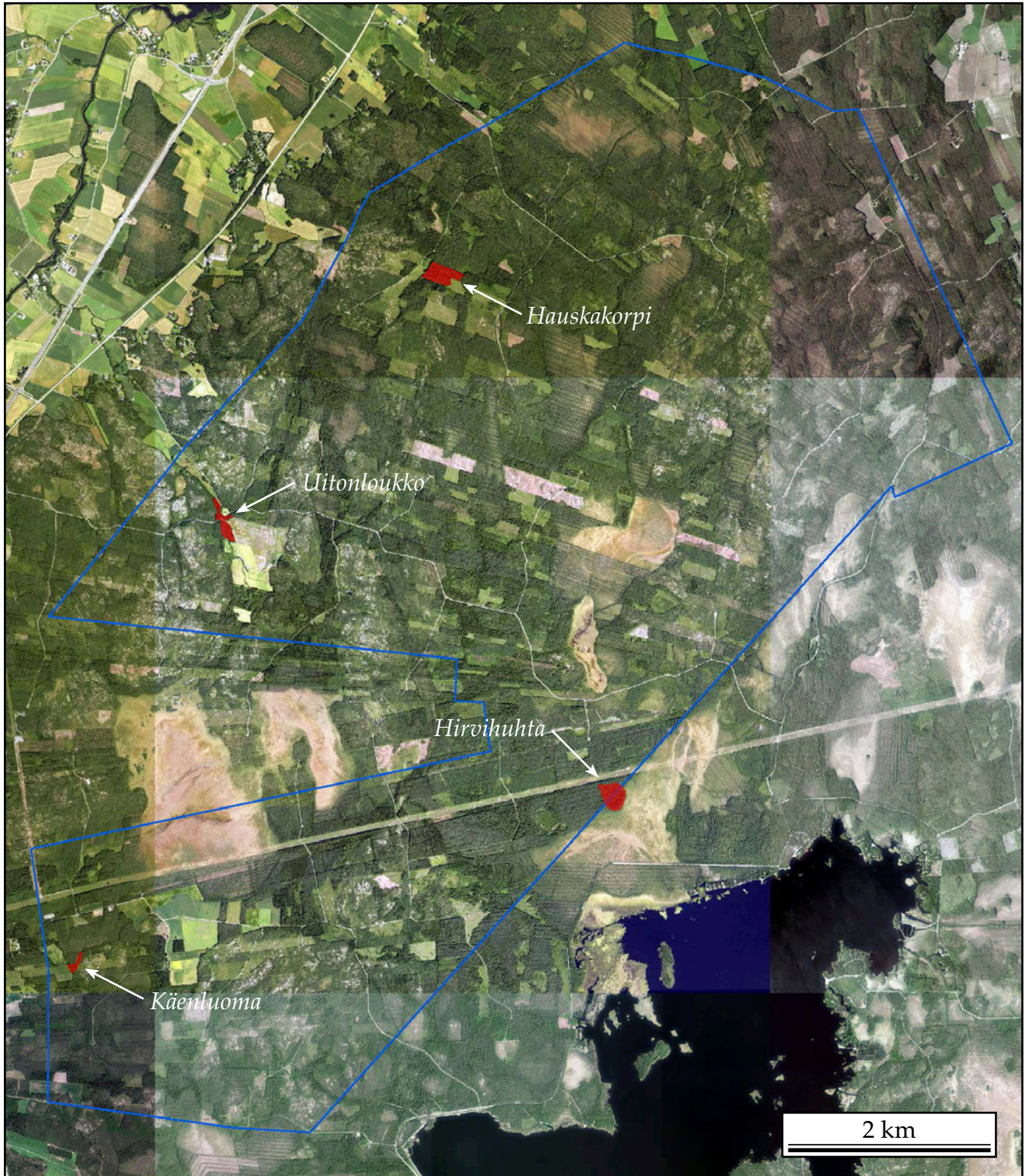
LIITO-ORAVA LAINSÄÄDÄNNÖSSÄ

Liito-orava kuuluu EU:n luontodirektiivin liitteen IV(a) mukaisiin lajeihin, joihin kuuluvien yksilöiden luonnossa selvästi havaittavien lisääntymis- ja levähdyspaikkojen hävittäminen ja heikentäminen on luonnonsuojelulain (49 §) mukaisesti kielletty. Uusimmassa valtakunnallisessa uhanalaisuusluokituksessa liito-orava on vaarantunut (VU, Vulnerable) (Hyvärinen ym. 2019).

TULOKSET JA PÄÄTELMÄT

Maastotöiden aikana tutkimusalueelta ei löydetty lainkaan lajin jätöspapanoita, eikä mitään lajiin viittaavia havaintoja kertynyt. Alueella on varsin paljon lajille soveltumatonta elinympäristöä, kuten ojitettua rämettä, mäntyvaltaista kangasta sekä hakkuualoja taimikoineen. Sovelaita paikkoja on käytännössä vain neljä: Hauskakorpi, Uitonloukko, Hirvihuhka ja Käenluoma, jotka kaikki ovat hyvin pienialaisia metsäkuvioita (kuva 2). Sovelaita elinympäristöjä on näin ollen kokonaispinta-alaan nähden hyvin niukasti, eikä niistä tehty havaintoja.

Alueelta ei myöskään tunneta vanhoja liito-oravahavaintoja (Suomen Lajitietokeskus 2022), joten alueelle ei voida antaa erityisiä maankäyttösuosituksia liito-oravan osalta. Alueen ulkopuolelta tunnetaan useilta eri ilmansuunnilta vanhoja havaintoja. Neljä yllä mainittua metsäkuvioita ovat monimuotoisuuden kannalta tärkeitä, joten ne suositetaan huomioimaan hankesuunnittelussa mahdollisuuksia mukaan.



Kuva 2. Liito-oraville soveliaat elinympäristöt (punaiset alueet). Ortoilmakuva: Maanmittauslaitoksen avoin data 2022.

KIRJALLISUUS

Hyvärinen, E., Juslén, A., Kemppainen, E., Uddström, A. & Liukko, U-M. (toim.) 2019:
Suomen lajien uhanalaisuus – Punainen kirja 2019.
Ympäristöministeriö ja Suomen ympäristökeskus, Helsinki.

Jokinen, A., Nygren, N., Haila, Y. & Schrader, M. 2007:
Yhteiselo liito-oravan kanssa. Liito-oravan suojelun ja kasvavan kaupunkiseudun maankäytön tarpeiden yhteensovittaminen. Suomen ympäristö 20/2007.
Pirkanmaan ympäristökeskus.

Mäkelä, K. & Salo, P. 2021:
Luontoselvitykset ja luontovaikutusten arviointi. Opas tekijälle, tilaajalle ja viranomaiselle.
Suomen ympäristökeskuksen raportteja 47/2021.

Pöntinen, B. 2001:
Liito-orava, Flygekorren. Omakustanne. Kirjapaino Stencca. Vaasa.

Sierla, L., Lammi, E., Mannila, J. & Nironen, M. 2004:
Direktiivilajien huomioon ottaminen suunnittelussa.
Suomen Ympäristö 742. Ympäristöministeriö.

Suomen Lajitietokeskus 2022:
Liito-oravahavainnot (<https://laji.fi>). Viitattu 12.5.2022.

Söderman, T. 2003:
Luontoselvitykset ja luontovaikutusten arviointi – kaavoituksessa, YVA-menettelyssä ja Natura-arvioinnissa. Ympäristöopas 109. Suomen ympäristökeskus. Helsinki.

Ympäristöministeriö a) luontodirektiivin II, IV ja V -liitteiden lajit
<http://www.ymparisto.fi/default.asp?node=9045&lan=fi#a7>.

Ympäristöministeriö 2001:
Liito-oravan (*Pteromys volans*) biologia ja suojelu Suomessa.
Suomen ympäristö 459. Oy Edita Ab. Helsinki.

Ympäristöministeriö 2005:
Liito-oravan huomioon ottaminen kaavoituksessa. Moniste 16 s.



Santtu Ahlman

Santtu Ahlman
Toimitusjohtaja
Ahlman Group Oy

Seinäjoen–Lapuan Lamminnevan tuulivoimapuiston laajennusalueen liito-oravaselvitys 2022



SISÄLLYSLUETTELO

Johdanto	3
Raportista	3
Selvitysalueen yleiskuvaus	3
Työstä vastaavat henkilöt	5
Tutkimusmenetelmät	5
Epävarmuustekijät	5
Liito-oravan elinpiiristä	6
Liito-orava lainsäädännössä	6
Tulokset ja päätelmät.....	6
Kirjallisuus	7

*Tähän raporttiin suositetaan viittaamaan seuraavasti:
Ahlman, S. 2022: Seinäjoen–Lapuan Lamminnevan tuulivoimapuiston
laajennusalueen liito-oravaselvitys 2022. Ahlman Group Oy.*

JOHDANTO

Tämä raportti esittelee Lamminnevan Tuulivoima Oy:n Ahlman Group Oy:ltä tilaaman Seinäjoen–Lapuan Lamminnevan tuulivoimapuiston laajennusalueen liito-oravaselvityksen tulokset, joiden perusteella voidaan huomioida lajin elinympäristöt hankesuunnittelussa.

Lamminnevan Tuulivoima Oy suunnittelee tuulivoimaloiden rakentamista Lamminnevan alueelle. Tuulivoimapuisto koostuu tuulivoimaloista perustuksineen, niitä yhdistävistä maakaapeleista, sähköasemasta ja sähkönsiirrosta sekä tuulivoimaloita yhdistävistä teistä. Hankkeeseen sovelletaan YVA-lain (252/2017) mukaista ympäristövaikutusten arviointimenetelyä.

Osana hankesuunnittelua toteutettiin laajennusalueen liito-oravaselvitys, jonka tavoitteena oli selvittää tuulivoimapuiston alueella mahdollisesti olevat liito-oravien lisääntymis- ja levähdyspaikat.



RAPORTISTA

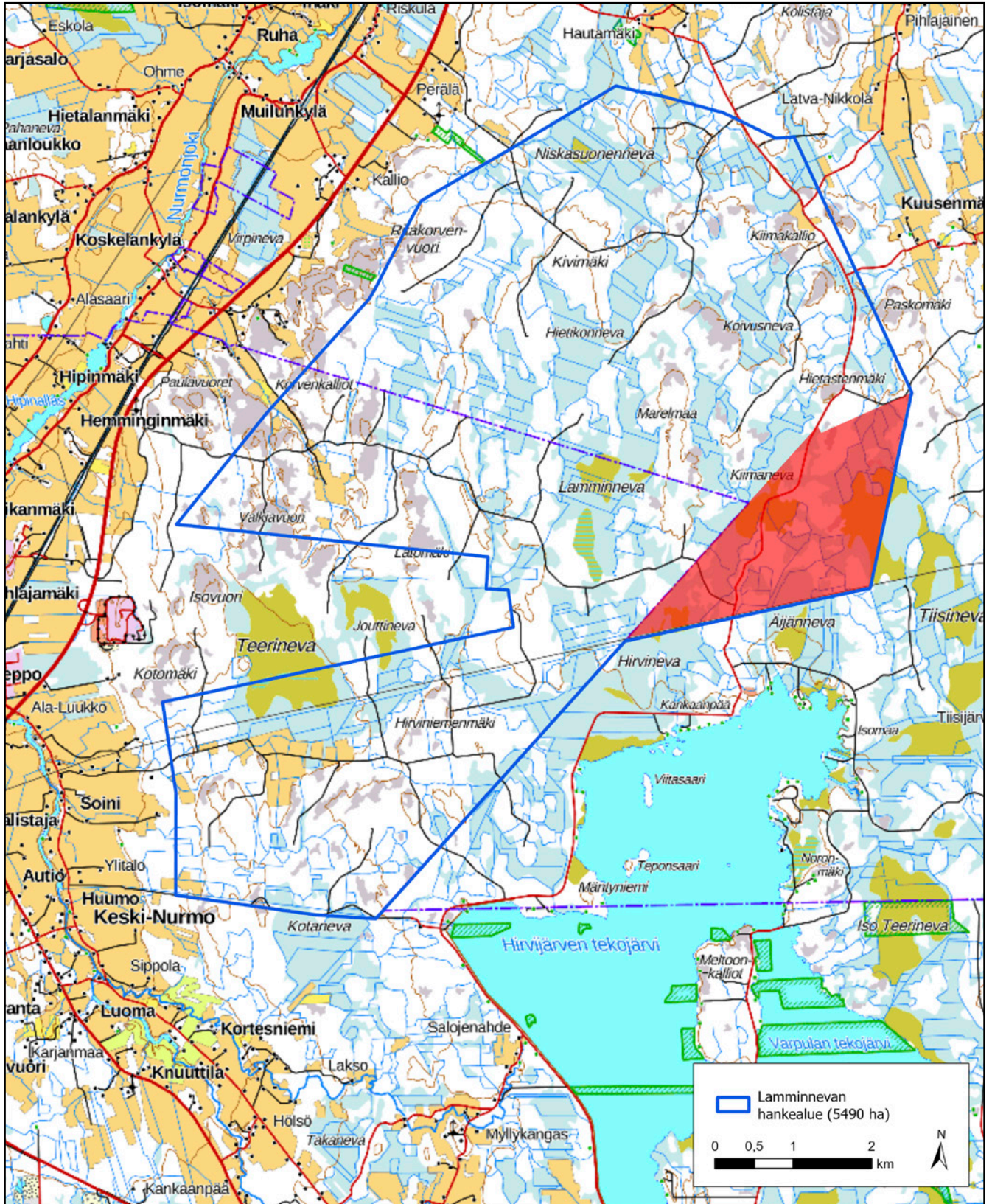
Tässä raportissa esitetään toukokuun lopussa 2022 toteutetun liito-oravaselvityksen tulokset. Raportti käsittää yleis- ja pohjatietojen lisäksi kuvaukset tutkimusmenetelmistä sekä inventointien tulokset ja mahdolliset maankäyttösuositukset.

SELVITYSALUEEN YLEISKUVAUS

Lamminnevan suunniteltu tuulivoimapuisto sijaitsee noin neljä kilometriä Seinäjoen keskustan koillispuolella ja noin kuusi kilometriä Lapuan keskustan eteläpuolella. Lähellä olevia paikkoja ovat pohjoispuolen Suokko, koillispuolen Kuusenmäki ja Pökänloukko, itäpuolen Ylikylä, lounaispuolen Keski-Nurmo, länsipuolen Teppo ja Latikanmäki sekä luoteispuolen Muilunkylä.

Alkuperäinen tutkimusalue on noin 5 015 hehtaarin laajuinen kokonaisuus, joka levittäytyy pohjoisosan Oravankydöltä eteläosan Kotavuorelle sekä länsiosan Alangonkallioilta itälaidan Hietastenmäkeen (kuva 1). Alueella on runsaasti ojitettuja suoaloja ja kangasmetsiä. Topografia vaihtelee varsin paljon, sillä alueella on paljon muuta maastoa korkeampia kalliometsiä. Niiden välissä on tyypillisesti soita, joista luonnontilaisia on niukasti. Myös kangasmetsätyypit vaihtelevat karuista kalliomänniköistä rehevämpiin kankaisiin. Kulttuurielinympäristöistä ovat edustettuina lähinnä peltolohkot, joita ei ole laajasti. Varsinaisia vesistöjä ei alueella ole lainkaan, mutta lounaispuolella on suuri Hirvijärven tekojärvi.

Tuulivoimapuiston suunnittelualuetta laajennettiin 470 hehtaaria alkuperäisen alueen itäpuolelle (kuva 1), joten kokonaispinta-ala on 5 485 hehtaaria. Laajennusalueella on runsaasti ojitettuja ja ojittamattomia soita ja mäntyvaltaisia talouskäytössä olevia kangasmetsiä.



Kuva 1. Tutkimusalue (punainen alue). Pohjakartta: Maanmittauslaitoksen avoin data 2022.

TYÖSTÄ VASTAAVAT HENKILÖT

Seinäjoen–Lapuan tuulivoimapuiston laajennusalueen liito-oravaselvityksen maastotöistä vastasi luontokartoittaja Raimo Laurila. Raportin laati luontokartoittaja Santtu Ahlman.

TUTKIMUSMENETELMÄT

Tutkimusalue kierrettiin huolellisesti läpi 30.5., jolloin koko alue tarkastettiin kävellen. Inventoinnit kohdistettiin tuulivoimapuiston 470 hehtaarin laajennusalueelle (kuva 1), sillä alkuperäiseltä tutkimusalueelta on laadittu erillinen liito-oravaselvitys (Ahlman 2022). Tarkastelussa kiinnitettiin erityistä huomiota metsien puu- ja ikärakenteeseen. Inventoinnit tehtiin ajankohtana, jolloin lumet olivat sulaneet kokonaan pois. Näin ollen mahdollisten jätöksien löytämiseen oli hyvät edellytykset. Kohdealueilta tutkittiin järeähköjen kuusten, koivujen, leppien, raitojen ja haapojen tyvet.

Liito-oravaselvityksissä kaikista löydöistä merkitään ylös koordinaattipiste, puulaji ja papanamäärä sekä tarkastetaan onko puussa koloja tai risupesä. Reviirirajaukset tehdään papanapuulöytöjen ja elinympäristötarkastelun perusteella. Inventoinnit tehtiin hyvissä sääolosuhteissa (taulukko 1), tosin liito-orava voi kartoittaa luotettavasti myös esimerkiksi sateessa.

Tausta-aineistona hyödynnettiin Suomen Lajitietokeskuksen havaintorekisteriä (Suomen Lajitietokeskus 2022).

EPÄVARMUUSTEKIJÄT

Liito-oravaselvitysten epävarmuustekijät liittyvät tyypillisesti liian varhain talvella tehtyihin maastotöihin, jolloin on paksu lumipeite. Papanoita voi olla vain muutamia puiden tyvellä, joten niiden havaitseminen vaatii lumien riittävän sulamisen. Lisäksi papanoita tippuu toisinaan myös kauemmaksi tyveltä, eikä niitä ole mahdollista havaita liian lumiseen aikaan. Vastaavasti liian myöhään keväällä kasvillisuus saattaa peittää papanoita. Lisäksi ne haurastuvat ja hajoavat keskilämpötilan noustessa. Tässä selvityksessä ei ole vuodenaikaan tai sääolosuhteisiin liittyviä epävarmuustekijöitä, mutta lajin esiintyminen on ns. dynaaminen, eli toisinaan osa reviereistä on tyhjiä, ja seuraavana vuonna ne voivat olla asuttuja. Mikäli inventointi tehdään sellaisena vuonna, että reviiiri ei ole asuttuna, on lisääntymis- ja levähdyspaikan varmistaminen mahdotonta ilman taustatietoja alueen tilanteesta.

Taulukko 1. Sääolosuhteet inventointipäivittäin.

Päivä-määrä	Lämpötila alussa	Lämpötila lopussa	Pilvisyys alussa	Pilvisyys lopussa	Tuuli alussa	Tuuli lopussa
30.5.	6 °C	15 °C	8/8	2/8	0 m/s	1 m/s E

LIITO-ORAVAN ELINPIIRISTÄ

Liito-orava asettuu mieluiten kuusivaltaiseen metsään, jossa on riittävästi lehtipuita seassa. Kesällä se syö pääosin lehtipuiden lehtiä, suosituimpia ovat koivut, lepät ja haapa. Syksyllä ravinto koostuu lähinnä havupuiden silmuista sekä koivun ja lepän norakoista. Vastaavaan ravintoon se turvautuu myös talvella. Monipuoliset ravintovaatimukset määräävät lajin elinympäristön sijoittumista. Lisäksi sopivia pesäpaikkoja – kuten vanhoja tikankoloja tai risupesäitä – täytyy olla riittävästi tarjolla.

Liito-oravien reviirit ovat varsin laajoja, erityisesti koirailta, joiden elinpiirin keskimääräinen pinta-ala on noin 60 hehtaaria. Naarailta on huomattavasti pienempi reviiri, vain noin kahdeksan hehtaaria. Molemmat sukupuolet käyttävät useita eri koloja, ja niiden reviireillä on tärkeitä ydinalueita.

Aikuiset yksilöt ovat varsin paikkauskollisia ja liikkuvat vain pakon edessä uusille alueille. Nuoret yksilöt sen sijaan levittäytyvät uusille alueille säännöllisesti (dispersaali). Levittäytymisen vuoksi elinvoimaisen reviirin on oltava yhteydessä laajempiin metsäalueisiin niin sannotujen ekologisten käytävien kautta. Mikäli metsät ovat eristäytyneitä saarekkeita, ei liito-oravilla ole edellytyksiä elinvoimaisiin pesimäkantoihin. Lisääntymismetsien välillä tulisi olla vähintään kymmenen metriä korkeaa puustoa, mieluummin vielä korkeampaa. Hakkuuaukot ja taimikot eivät ole liito-oravalle kelpollisia liikkumisreittejä.

LIITO-ORAVA LAINSÄÄDÄNNÖSSÄ

Liito-orava kuuluu EU:n luontodirektiivin liitteen IV(a) mukaisiin lajeihin, joihin kuuluvien yksilöiden luonnossa selvästi havaittavien lisääntymis- ja levähdyspaikkojen hävittäminen ja heikentäminen on luonnonsuojelulain (49 §) mukaisesti kielletty. Uusimmassa valtakunnallisessa uhanalaisuusluokituksessa liito-orava on vaarantunut (VU, Vulnerable) (Hyvärinen ym. 2019).

TULOKSET JA PÄÄTELMÄT

Maastotöiden aikana tutkimusalueelta ei löydetty lainkaan lajin jätöspapanoita, eikä mitään lajiin viittaavia havaintoja kertynyt. Elinympäristötarkastelussa todettiin, että alueella ei ole lainkaan lajille soveliaista metsää, sillä edes kuusikoita ei juuri ole. Puusto on mäntyvaltaista, ja lisäksi alueella on tehty hakkuutöitä, joten sekä pätehakkuualoja että taimikoita on melko runsaasti.

Alueelta ei myöskään tunneta vanhoja liito-oravahavaintoja (Suomen Lajitietokeskus 2022), joten laajennusalueelle ei voida antaa erityisiä maankäyttösuosituksia liito-oravan osalta.

KIRJALLISUUS

Ahlman, S. 2022:

Seinäjoen–Lapuan Lamminnevan tuulivoimapuiston liito-oravaselvitys 2022.
Ahlman Group Oy.

Hyvärinen, E., Juslén, A., Kemppainen, E., Uddström, A. & Liukko, U-M. (toim.) 2019:

Suomen lajien uhanalaisuus – Punainen kirja 2019.
Ympäristöministeriö ja Suomen ympäristökeskus, Helsinki.

Jokinen, A., Nygren, N., Haila, Y. & Schrader, M. 2007:

Yhteiselo liito-oravan kanssa. Liito-oravan suojelun ja kasvavan kaupunkiseudun maankäytön tarpeiden yhteensovittaminen. Suomen ympäristö 20/2007.
Pirkanmaan ympäristökeskus.

Mäkelä, K. & Salo, P. 2021:

Luontoselvitykset ja luontovaikutusten arviointi. Opas tekijälle, tilaajalle ja viranomaiselle.
Suomen ympäristökeskuksen raportteja 47/2021.

Pöntinen, B. 2001:

Liito-orava, Flygekorren. Omakustanne. Kirjapaino Stencca. Vaasa.

Sierla, L., Lammi, E., Mannila, J. & Nironen, M. 2004:

Direktiivilajien huomioon ottaminen suunnittelussa.
Suomen Ympäristö 742. Ympäristöministeriö.

Suomen Lajitietokeskus 2022:

Liito-oravahavainnot (<https://laji.fi>). Viitattu 1.6.2022.

Söderman, T. 2003:

Luontoselvitykset ja luontovaikutusten arviointi – kaavoituksessa, YVA-menettelyssä ja Natura-arvioinnissa. Ympäristöopas 109. Suomen ympäristökeskus. Helsinki.

Ympäristöministeriö a) luontodirektiivin II, IV ja V -liitteiden lajit

<http://www.ymparisto.fi/default.asp?node=9045&lan=fi#a7>.

Ympäristöministeriö 2001:

Liito-oravan (*Pteromys volans*) biologia ja suojelu Suomessa.
Suomen ympäristö 459. Oy Edita Ab. Helsinki.

Ympäristöministeriö 2005:

Liito-oravan huomioon ottaminen kaavoituksessa. Moniste 16 s.




Santtu Ahlman
Toimitusjohtaja
Ahlman Group Oy

