

LIITE 2.

Vastineet Ooperin tuulivoimapuiston osayleiskaavan osallistumis- ja arviointisuunnitelmasta saatuun palautteeseen

Yleiskaavan osallistumis- ja arviointisuunnitelma oli julkisesti nähtävillä 22.3. – 21.4.2023 välisen ajan. Suunnitelmasta saatiin 16 kpl lausuntoja ja 12 kpl mielipiteitä.

Vastineet palautteeseen:

16 kpl lausuntoja:

1.	Cinia Oy 29.3.2023.....	2
2.	Etelä-Pohjanmaan ELY-keskus 19.4.2023	2
3.	Etelä-Pohjanmaan liitto 20.4.2023	5
4.	Etelä-Pohjanmaan luonnonsuojeluyhdistys 17.4.2023	11
5.	Etelä-Pohjanmaan pelastuslaitos 21.4.2023	13
6.	Fingrid 21.4.2023	14
7.	Kuortaneen kunta 3.4.2023	15
8.	Laihian kunta 24.4.2023	15
9.	Traficom 20.4.2023.....	15
10.	Puolustusvoimat 3. Logistiikkarykmentti 31.3.2023	16
11.	Luonnonvarakeskus LUKE 4.4.2023	17
12.	Metsähallitus 5.5.2023	17
13.	Seinäjoen museot 21.4.2023	18
14.	Suomen Erillisverkot Oy 28.3.2023	19
15.	Telia Finland Oyj 22.3.2023	19
16.	Ilmatieteen laitos 20.4.2023.....	20

12 kpl mielipiteitä:

1.	Mielipide 21.4.2023.....	21
2.	Mielipide 21.4.2023.....	21
3.	Mielipide 16.4.2023.....	22
4.	Mielipide 11.4.2023.....	23

5.	Mielipide 20.4.2023.....	24
6.	Mielipide 20.4.2023.....	25
7.	Mielipide 17.4.2023.....	26
8.	Mielipide 19.4.2023.....	26
9.	Mielipide 3.4.2023.....	29
10.	Mielipide 13.4.2023.....	34
11.	Mielipide 11.4.2023.....	41
12.	Mielipide 21.4.2023.....	43

LAUSUNNOT

1. Cinia Oy 29.3.2023

Cinia Oy:llä ei ole tällä hetkellä radiotaajuuksia käyttäviä tai kaapeleihin perustuvia viestiverkkoja Seinäjoella sijaitsevan Ooperin tuulivoimahankkeen osayleiskaava-alueen suunnittelualueella.

Toteutuessaan tuulivoimapuistohankkeen vaikutusalueelle ei jatkossa voida rakentaa radiolinkkijärjestelmiä. Emme ole hanketta vastaan, pyydämme kuitenkin huomioimaan Cinian teleliikenteelle aiheutuvat haitat.

Cinia Oy:llä ei ole muuta lausuttavaa edellä mainittuihin tuulivoimapuistohankkeeseen.

Vastine:

- *Merkitään tiedoksi. Teleliikenteelle aiheutuvat haitat huomioidaan tarvittavilta osin hankkeen suunnittelussa.*

2. Etelä-Pohjanmaan ELY-keskus 19.4.2023

Seinäjoen kaupunki on pyytänyt lausuntoa Ooperin tuulivoimapuiston osayleiskaavan osallistumis- ja arviointisuunnitelmasta. Hankkeen suunnittelualue sijoittuu Seinäjoen kaupungin länsiosaan Ooperin kylän itäpuolelle rajautuen Ilmajoen kunnanrajaan. Suunnittelualueen itärajalta etäisyys Seinäjoen keskustaan on noin 19 km. Hankkeessa suunnitellaan enintään 21 uuden tuulivoimalan rakentamista. Suunnittelualueen koko on noin 2 800 hehtaaria. Suunniteltujen voimaloiden kokonaiskorkeus on korkeintaan 350 metriä ja yksikköteho noin 7–10 MW. Hanketta suunnittelee Ilmatar Ooperi Oy ja kaavaa laativa konsultti on Sweco Finland Oy.

Samanaikaisesti osayleiskaavojen kanssa on nähtävillä YVA-menettelyn mukainen Ooperin tuulivoimahankkeen ympäristövaikutusten arviointiselostus liitteineen. Ooperin tuulivoimahankkeen ympäristövaikutusten arviointimenettely ja yleiskaavoitusmenettely toteutetaan osin samanaikaisesti, mutta erillisinä menettelyinä. Siten tässä lausunnossa otetaan kantaa maankäyttö- ja rakennuslain (MRL) mukaiseen kaavoitusmenettelyyn ja asiakirjoihin.

Alueidenkäyttö

Ooperin hanke sijoittuu voimassa olevan Etelä-Pohjanmaan maakuntakaavassa osoitetun Ilmajoen kunnan Oksivuoren tuulivoimala-alueen pohjoispuolelle, sen välittömään läheisyyteen. Voimassa olevassa maakuntakaavassa ei ole osoitettu tuulivoimala-aluetta Ooperin hankealueelle. Vireillä olevassa Etelä-Pohjanmaan maakuntakaava 2050:ssä Ooperin alue on osoitettu tuulivoimatuotannon alueeksi, joskin hieman eri aluerajauksin kuin Ooperin tuulivoimapuiston osayleiskaavassa.

Maakuntakaavan luonnoksen suunnittelumääräys alueella tulee huomioida: "Tuulivoimaloiden alueen 10 (Oksivuori-Ooperi) yksityiskohtaisemmassa suunnittelussa tulee ottaa huomioon, ettei tuulivoimaloista muodostu Kyrönjokilaakson kulttuurimaisemien, Orisbergin kulttuurimaiseman tai Ilmajoen Alajoen lakeusmaiseman valtakunnallisesti arvokkaiden maisema-alueiden maisemakuvaa hallitsevaa elementtiä. Tuulivoimaloiden sijoittelun lähtökohtana tulee olla valtakunnallisesti arvokkaiden maisema-alueiden ja valtakunnallisesti merkittävien rakennettujen kulttuuriympäristöjen erityisarvojen turvaaminen."

OASissa on esitetty kartalla suunnittelualueen läheisyyteen sijoittuvat muut tuulivoimahankkeet, mutta kartalta puuttuu jo voimassa olevassa maakuntakaavassa osoitettu Oksivuoren tuulivoimala-alue, mikä tulee lisätä samalle kartalle.

Sähkönsiirrossa on esitetty kolme vaihtoehtoa, jossa jokaiseen sisältyy pitkä osuus uutta rakennettavaa voimajohtoa. Alueen pohjoisosasta on kuitenkin lyhyt matka olemassa olevalle voimajohdolle, joten tätä ratkaisua tulee myös selvittää mm. maisemavaikutusten minimoimiseksi.

Osallistuminen ja aikataulu

OASissa on esitetty yleiskaavan ja YVA-menettelyn alustava aikataulu. Aikataulun mukaan viranomaisten perusteltu päätelmä valmistuisi toukokuussa 2024 ja kaavaehdotus olisi nähtävillä touko-kesäkuussa 2024. Etelä-Pohjanmaan ELY-keskus huomauttaa, että kaavaehdotusta ei tule laittaa nähtäville ennen kuin viranomaisten perusteltu päätelmä on valmistunut ja otettu huomioon kaavaehdotuksen laatimisessa.

Kaavan osallistumisen menetelmät on kuvattu suppeasti. Aloitusvaiheessa on ollut yksi yleisötilaisuus ja toinen on suunnitteilla luonnosvaiheen nähtävilläoloaikana. Osallistumis- ja arviointisuunnitelmassa ei ole esitetty tarkemmin vuorovaikutuksen menetelmiä. Tuulivoimahankkeen hyväksyttävyyden edistämiseksi, olisi suositeltavaa laajentaa osallistumisen mahdollisuuksia esim. sähköisesti.

Luonnonympäristö

Ooperin hankealue sijoittuu viimeisille, suhteellisen laajoille metsäalueille Etelä-Pohjanmaalla. Alue on tunnistettu vireillä olevassa Etelä-Pohjanmaan maakuntakaava 2050:n yhteydessä tehdyissä selvityksissä luon-

non monimuotoisuuden kannalta tärkeänä alueena, joka on osa maakunnan ekologista verkostoa. Hankealueen läpi kulkee myös viheryhteystarve (Hirvijärven-Varpulan alue–Orisbergin alue–Levanevan-Pässilänvuoren-Sikavuoren alue).

Yleiskaavaan liittyviä valtakunnallisia alueidenkäyttötavoitteita ovat erityisesti mm. tavoite edistää luonnon monimuotoisuuden kannalta arvokkaiden alueiden ja ekologisten yhteyksien säilymistä, sekä huolehtia virkistyskäyttöön soveltuvien alueiden riittävydestä sekä viheralueverkoston jatkuvuudesta. Maankäyttö- ja rakennuslain mukaan tavoitteet on otettava huomioon siten, että edistetään niiden toteuttamista maakunnan suunnittelussa ja muussa alueiden käytön suunnittelussa. Koska alue on tunnistettu luonnon monimuotoisuuden kannalta tärkeäksi alueeksi ja merkittäväksi viheryhteyden kannalta, tulee tämä huomioida Oopen hankealueen suunnittelussa rippumatta siitä, osoitetaanko nämä tulevassa maakuntakaavassa.

Osallistumis- ja arviointisuunnitelmassa esitetyt laadittavat luontoselvitykset vaikuttavat pääosin kattavilta. Selvitysten laajuudessa ja toteutuksessa tulee huomioida ns. Luopas-oppaan osoittamat vaatimukset asianmukaiselle luontoselvitykselle (Luontoselvitykset ja luontovaikutusten arviointi. Suomen ympäristökeskuksen raportteja 47/2021). Esimerkiksi tehtävän liito-oravaselvityksen yhteydessä tulee lajille soveltuvat alueet tulkita lajin elinympäristöksi, vaikka yhdellä kartoituskerralla ei havaintoa lajista tehtäisi. Liito-orava on suhteellisen lyhytikäinen laji (keskimäärin kaksi vuotta), joten reviirin väliaikainen autioituminen on normaalia ja kuuluu lajin ekologiaan. Yhden kevään aikana tehty kartoitus ei välttämättä anna todellista kuvaa lajin esiintymisestä alueella.

Eryistä huomiota tulee kiinnittää yhteisvaikutuksiin muiden alueen tuulivoimahankkeiden kanssa, sekä alueen merkitykseen osana maakunnan ekologista verkostoa ja viheryhteyksiä. Esimerkiksi alueen välittömään läheisyyteen sijoittuvat Natura 2000 -alueet ovat viimeisiä vanhan metsän alueita koko maakunnassa, ja joita uhkaa eristäytyminen muista vanhan metsän lajistoa ylläpitävistä alueista.

Vastine:

- *Huomioidaan maakuntakaavaluonnoksen suunnittelumääräys yleiskaavan valmistelussa ja vaikutusten arvioinnissa. Maisemavaikutusten arviointiin kiinnitetään erityistä huomiota.*
- *Oksivuoren tuulivoimaloiden alue -merkintä ollaan poistamassa maakuntakaavan uudistamistyön yhteydessä. Merkintä ei ole mukana kaavaehdotuksessa. Tämän vuoksi aluetta ei ole perusteltua lisätä tuulivoimahankkeita kuvaavalle kartalle. Merkintä on kuitenkin mukana voimassa olevaa maakuntakaavaa kuvaavassa karttaotteessa.*
- *Yleisötilaisuuksien lisäksi hankkeen suunnitteluvaiheessa toteutetaan muun muassa asukaskysely ja haastatteluita. Täydennetään osallistumis- ja arviointisuunnitelmaa tarkemmalla kuvauksella käytettävistä vuorovaikutusmenetelmistä.*
- *Hankeeseen liittyen tehdyissä selvityksissä on huomioitu Luopas-oppaan osoittamat vaatimukset asianmukaiselle luontoselvitykselle.*
- *Suunnittelussa kiinnitetään erityistä huomiota hankkeiden yhteisvaikutusten arviointiin sekä luonnonympäristöön ja ekologiseen verkostoon kohdistuvien vaikutusten arviointiin.*

3. Etelä-Pohjanmaan liitto 20.4.2023

Ilmatar Ooperi Oy suunnittelee tuulivoimapuistohanketta Seinäjoen kaupungin Ooperin kylän itäpuoliselle alueelle. Hankealue rajautuu Ilmajoen kuntarajaan etelässä ja myös Isonkyrön kunnanraja sijaitsee alueen läheisyydessä. Hankealueen rajalta etäisyys Seinäjoen keskustaan kaakossa on noin 19 km, Isonkyrön keskustaan pohjoisessa noin 15 km ja Ilmajoen keskustaan etelässä noin 11 km. Hankealueen pinta-ala on noin 2 800 ha. Ooperin hankealueelle suunnitellaan enintään 21 voimalan tuulivoimapuistoa, jossa voimaloiden yksikköteho tulisi olemaan enintään 10 MW. Suunniteltujen voimaloiden napakorkeus on enintään 225 metriä, roottorin halkaisija enintään 250 metriä ja voimaloiden pyyhkäisykorkeus enintään 350 metriä.

Ooperin tuulivoimahankkeessa ja siihen liittyvässä ympäristövaikutusten arviointimenettelyssä tutkitaan seuraavanlaisia alustavia vaihtoehtoja:

- VE0: Hanketta ei toteuteta
- VE1: Toteutetaan 21 voimalan hanke
- VE2: Toteutetaan 9 voimalan hanke

Hankkeen sähkönsiirto on suunniteltu toteutettavaksi 110 kV tai 400 kV ilmajohtona, riippuen toteutuvan hankkeen koosta. Kaikki sähkönsiirron vaihtoehdot kulkevat Ilmajoen kunnan läpi ja liittymispiste on Seinäjoen Ahonkylän sähköasemalla.

Sähkönsiirron osalta tarkastellaan kolmea eri vaihtoehtoa:

- SVEA: Sähkönsiirtolinja hankealueen eteläpäästä kaakkoon, Kylkisalonnevan länsipuolelta. Linja kulkee uudessa johtokäytävässä Fingridin Seinäjoki–Uvila sähkölinjalle (400 kV) asti, missä se kääntyy kohti itää ja jatkaa Ahonkylän sähköasemalle Fingridin linjan pohjoispuolelle levennettävässä johtokäytävässä.
- SVEB: Sähkönsiirtolinja hankealueen eteläpäästä ensin kuntarajan suuntaisesti kohti koillista ja sitten kääntyen kaakkoon Kylkisalonnevan itäpuolelta. Linja kulkee uudessa johtokäytävässä Fingridin Seinäjoki–Uvila sähkölinjalle (400 kV) asti, missä se kääntyy kohti itää ja jatkaa Ahonkylän sähköasemalle Fingridin linjan pohjoispuolelle levennettävässä johtokäytävässä.
- SVEC: Sähkönsiirtolinja hankealueen eteläpäästä ensin kuntarajan suuntaisesti kohti koillista ja sitten kääntyen kaakkoon Fingridin Seinäjoki–Tuovila voimajohtojen (400 kV ja 110 kV) suuntaisesti. Linja kulkee uudessa johtokäytävässä Seinäjoki–Tuovila voimajohtojen asti, risteää linjojen kanssa ja kulkee siitä eteenpäin näiden voimajohtojen itäpuolelle levennettävässä johtokäytävässä Ahonkylän sähköasemalle asti.

Lausuntonaan Etelä-Pohjanmaan liitto antaa seuraavaa:

Etelä-Pohjanmaan liitto antaa samansisältöisen lausunnon hankkeen osayleiskaavan osallistumis- ja arviointisuunnitelmaan ja ympäristövaikutusten arviointiohjelmaan.

Maakuntakaavatilanne hankealueella

YVA-ohjelmassa on tuotu esiin hankealueelle tai sen välittömään läheisyyteen liittyvät maakuntakaavamerkinnot. Merkintöjen sijoittuminen suhteessa hankealueeseen ja hankkeessa suunniteltuihin sähkönsiirtoreitteihin on kuvattu hyvin. Kuvaukseen tulee täydentää maakuntakaavassa osoitetut kulttuuriympäristön tai

maiseman vaalimisen kannalta tärkeät alueet. Lisäksi kuvauksen yhteyteen tulee täydentää taulukko/lista, jossa on tuotu esiin myös maakuntakaavamerkintöihin liittyvät suunnittelumääräykset. Määräykset ovat olennainen osa hankkeen maakuntakaavaratkaisuuun kohdistuvien vaikutusten arviointia. Kuvaan 11 tulee lisätä sähkönsiirtovaihtoehtojen tunnuksset (SVE A, SVE B, SVE C).

YVA-selostusvaiheessa tulee arvioida hankkeen vaikutuksia suhteessa maakuntakaavaan ja sen toteuttamisedellytyksiin sekä tuulivoimapuiston että sähkönsiirron eri vaihtoehtojen osalta. YVA-ohjelman mukaan arviointia, esimerkiksi suhteessa arvokkaisiin maisema-alueisiin tullaan tekemään teemakohtaisissa kappaleissa. Tämän lisäksi maakuntakaavamerkintöjen yhteyteen on liitettävä vähintäänkin yleispiirteinen kuvaus hankkeen arvioiduista vaikutuksista maakuntakaavamerkinnän ja sille annetun suunnittelumääräyksen toteuttamiseen.

Seudullisesti tai maakunnallisesti merkittävät alueidenkäyttökysymykset tulee lähtökohtaisesti tutkia ja ratkaista maakuntakaavassa. Etelä-Pohjanmaalla on voimassa Ympäristöministeriön 31.10.2016 hyväksymä tuulivoimaloiden alueita ohjaava vaihemaakuntakaava, jossa osoitetaan maakunnallisesti merkittäviä vähintään 10 voimalaitosyksikön keskitettyyn rakentamiseen soveltuvia tuulivoima-alueita. Tätä pienempien alueiden suunnittelua voidaan vaihemaakuntakaavan I kaavaselostuksen mukaan toteuttaa kuntakohtaisella kaavoituksella. Vaihemaakuntakaavassa I osoitetaan 23 seudullisesti merkittävää tuulivoimaloiden aluetta. Ooperin aluetta ei ole osoitettu vaihemaakuntakaavassa. Hankkeessa suunnitellaan enintään 21 tuulivoimalan rakentamista. Jos lainvoimaisessa maakuntakaavassa on osoitettu tuulivoima-alueet, ei vaikutuksiltaan seudullisesti tai maakunnallisesti merkittävää tuulivoima-aluetta voida osoittaa kuntakaavassa muille alueille. Hankkeessa esitetty vaihtoehto VE1 ei siten ole voimassa olevan maakuntakaavan mukainen. YVA-ohjelman sekä osallistumis- ja arviointisuunnitelman mukaan tavoitteena on, että osayleiskaava hyväksyttäisiin elo-syyskuussa 2024 ja tulisi voimaan lokakuussa 2024. Etelä-Pohjanmaan liitto tuo esiin, että YVA-ohjelmassa esitetty vaihtoehto VE 1 ei ole voimassa olevan maakuntakaavan mukainen, eikä sen mukaista osayleiskaavaa tulisi viedä hyväksymiskäsittelyyn ennen nyt päivitettävänä olevan maakuntakaavan vahvistamista (mikäli Ooperin alueelle osoitetaan maakuntakaavan päivityksessä tuulivoimaloiden alue, ks. lausunnon seuraava kappale). Hankkeen jatkovalmistelussa tulee seurata parhaillaan päivitettävänä olevan maakuntakaavan edistymistä ja kaavaratkaisuja mm. tuulivoimaloiden seudullisuuden rajan ja osoitettavien tuulivoimaloiden alueiden osalta.

Etelä-Pohjanmaan liiton mukaan osallistumis- ja arviointisuunnitelmassa ja YVA-selostuksessa on tuotava esiin lausunnossa esitetty maakuntakaavan ohjausvaikutus tuulivoimatuotannon suunnittelussa.

Etelä-Pohjanmaan maakuntakaavan uudistaminen

Etelä-Pohjanmaan maakuntakaavaa ollaan parhaillaan päivittämässä. Tuulivoima ja sähkönsiirto ovat keskeisiä päivityksen alla olevia teemoja. Etelä-Pohjanmaan maakuntakaava 2050:n kaavaluonnos on ollut nähtävillä 1.2.-10.3.2023. Maakuntakaavaluonnoksessa esitetään hankealueelle useita muutoksia voimassa olevaan maakuntakaavaan nähden, ja nämä on tuotu hyvin esiin YVA-ohjelmassa. Kuvaukseen tulee täydentää maakuntakaavaluonnoksessa hankealueelle osoitetut luonnonsuojelualueet (mm. Veteläniitty, Kärmesojanmaa) sekä maa- tai kalliokiviainesten ottamiseen soveltuva alue hankealueen länsipuolella.

Tuulivoimahankkeen (ml. sähkönsiirto) vaikutuksia päivitettävänä olevan maakuntakaavan merkintöihin ja niiden suunnittelumääräyksiin on YVA-selostuksessa arvioitava vähintäänkin vaikutusten kannalta keskeisempien merkintöjen osalta.

Maakunnan uusia potentiaalisia tuulivoima-alueita on selvitetty maakuntakaavan tausta-aineistoksi laaditussa Etelä-Pohjanmaan, Keski-Pohjanmaan ja Pohjanmaan tuulivoimaselvityksessä (2021) (<https://epliiitto.fi/maakuntakaavan-selvitykset/>). Ooperin hankealue sijoittuu osin samalle alueelle selvityksessä tunnistetun potentiaalisen uuden tuulivoima-alueen kanssa (selvitysalue 10) ja alueelle on osoitettu kaavaluonnoksessa tuulivoimaloiden alueen merkintä (Ooperi-Oksivuori). Ooperin hankkeen raja-alue on etenkin koillisosasta hieman maakuntakaavaluonnoksen rajausta laajempi ja myös hankkeessa alustavasti suunnitellut voimalasijainnit (etenkin VE 1) sijoittuvat osin maakuntakaavaluonnoksen rajauksen ulkopuolelle. Maakuntakaavaluonnoksen rajaukseen on vaikuttanut erityisesti etäisyys vakituiseen ja loma-asutukseen. Pohjalaismaakuntien tuulivoimaselvityksessä uusia potentiaalisia tuulivoima-alueita on kartoitettu käyttäen 1,5 kilometrin etäisyysvyöhykettä vakituiseen ja loma-asutukseen, mutta maakuntakaavassa ei määritellä kilometrimääräistä rajaa tuulivoimaloiden alueiden ja asutuksen väliin. YVA-ohjelman mukaan ”hankealueen sisällä on kaksi lomarakennusta, toinen alueen keskiosassa ja toinen alueen koillisosassa. Keskiosassa olevan lomarakennuksen käyttötarkoituksen muutoksesta on neuvoteltu ja tehty sopimus. Lisäksi hankealueen ulkopuolella on neljä vapaa-ajanasuntoa alle 1,5 km etäisyydellä suunnitelluista voimalapaikoista. Kotilammen rannalla hankealueen luoteispuolella reilun 2 km etäisyydellä on tiheää vapaa-ajan asutusta” ja ”Hankealueen lähin asutus sijaitsee vähintään 1,5 km etäisyydellä suunnitelluista voimalapaikoista. Alle 2 km etäisyydellä olevia asuinrakennuksia on vain muutama”. YVA-selostukseen on lisättävä myös sähkönsiirtoreittivaihtoehtojen läheisyyteen sijoittuvien asuin- ja lomarakennusten määrät, ja laadittava vaikutusten arviointi myös suhteessa näihin. Hankkeen jatkosuunnittelussa on varmistettava, että vakituiseen ja loma-asutukseen aiheutuvat melu- ja välkevaikutukset eivät ylitä annettuja ohjearvoja.

Pohjalaismaakuntien tuulivoimaselvityksen mukaan selvitysalue 10 (Ooperi) soveltuu kokonaisuutena hyvin tuulivoiman jatkosuunnitteluun. Tuulivoimaselvityksen lisäksi maakuntaliitto on tilannut selvityksiä liittyen tuulivoiman maisemavaikutuksiin, Natura 2000 -alueisiin kohdistuviin vaikutuksiin (kesken), sähkönsiirtoon, metsäpeurojen laidunnus- ja vaellusalueisiin, susiin sekä maa- ja merikotka sekä sääksipopulaatioihin. Selvitysten mukaan tuulivoimaloiden alueella (selvitysalue 10) tulee kiinnittää erityistä huomiota tuulivoimaloiden vaikutukseen maisemaan, yhteensovittamiseen maa- ja metsätalouden kanssa, sekä yhteisvaikutuksiin alueen muiden hankkeiden kanssa. Alueelle ei ollut maakuntakaavassa tarpeen laatia Natura 2000 -alueisiin kohdistuvaa arviointia. Maakuntakaavan taustaselvityksiä tulee soveltuvilta osin hyödyntää hankkeen jatkosuunnittelussa.

Etelä-Pohjanmaan maakuntakaava 2050:n luonnoksessa tuulivoimaloiden alueille annetaan suunnittelumääräys: *Tuulivoimaloiden alueen suunnittelussa on otettava huomioon rakentamisen ja käytön aikaiset vaikutukset asutukseen, liikenneväyliin ja liikennejärjestelyihin, maisemaan, kulttuuriperintöön, virkistykseen, elinkeinoihin, pohjavesiin ja luontoarvoihin.* Yksityiskohtaisemmassa suunnittelussa tulee kiinnittää erityistä huomiota alueella pesivään, aluetta säännöllisesti käyttävään ja alueen yli muuttavaan linnustoon, sekä huomioida Natura 2000 -verkostoon kuuluviin alueisiin kohdistuvat vaikutukset. Lisäksi on otettava huomioon tuulivoimatuotannon yhteisvaikutukset. Alueen yksityiskohtaisemmassa suunnittelussa tulee turvata lentoliikenteen ja puolustusvoimien toimintaedellytykset sekä ottaa huomioon puolustusvoimien toiminnasta, kuten tutkajärjestelmistä, valvontasensoreista ja radioyhteyksien turvaamisesta, johtuvat rajoitteet. Tuulivoimaloiden alueen liittämiseksi sähköverkkoon on ensisijaisesti pyrittävä hyödyntämään olemassa olevia johdotkäytäviä. Lisäksi Oksivuori-Ooperin tuulivoimaloiden alueelle annetaan kaavaluonnoksessa aluekohtainen suunnittelumääräys: *Tuulivoimaloiden alueen 10 (Oksivuori-Ooperi) yksityiskohtaisemmassa suunnittelussa tulee ottaa huomioon, ettei tuulivoimaloista muodostu Kyrönjokilaakson kulttuurimaisemien, Orisbergin*

kulttuurimaiseman tai Ilmajoen Alajoen lakeusmaiseman valtakunnallisesti arvokkaiden maisema-alueiden maisemakuvaa hallitsevaa elementtiä. Tuulivoimaloiden sijoittelun lähtökohtana tulee olla valtakunnallisesti arvokkaiden maisema-alueiden ja valtakunnallisesti merkittävien rakennettujen kulttuuriympäristöjen erityisarvojen turvaaminen.

Tuulivoimaloiden kehitys on ollut nopeaa ja nykyiset kooltaan ja teholtaan suuremmat voimalat tarvitsevat laajempia tuulenottoalueita kuin aikaisemmin, esimerkiksi Etelä-Pohjanmaan vaihemaakuntakaava I:n laatimisen aikaan. Voimalakehityksen johdosta maakuntakaavan seudullisuuden rajaa on maakuntakaavan uudistamisen yhteydessä päivitetty. Maakuntakaavaluonnoksessa esitetään seudullisuuden rajan asettamista vähintään 7 voimalaan, mutta raja määrittyy lopullisesti kaavaprosessin aikana. Ooperin hankkeen vaihtoehto VE 2 ei olisi maakuntakaavan mukainen, mikäli seudullisuuden raja on jatkossa 7 voimalaa ja mikäli aluetta ei osoitettaisi Etelä-Pohjanmaan maakuntakaava 2050:ssa tuulivoimaloiden alueena.

Maakuntakaavoitus etenee luonnosvaiheen nähtävillä olon jälkeen siten, että kaavaluonnoksesta saatu palaute käsitellään ja siihen laaditaan vastineet. Kaavaan tehdään palautteen, lisäselvitysten ja käydyn vuorovaikutuksen perusteella tarpeelliset muutokset. Kaavaehdotus on tavoitteena saada nähtäville vuoden 2023 lopussa. Tavoitteena on, että maakuntavaltuusto hyväksyy uuden Etelä-Pohjanmaan maakuntakaava 2050:n vuonna 2024. Voimaan astuessaan se kumoaa aiemmat kokonais- ja vaihemaakuntakaavat. Tuulivoima-alueiden osalta maakuntakaavan jatkovalmistelussa voidaan hyödyntää myös hankkeissa tehtyjä vaikutusten arviointeja.

Sähkönsiirto

YVA-ohjelmassa tuodaan esiin sähkönsiirtovaihtoehtojen sijoittuminen suhteessa voimassa olevan maakuntakaavan ja Etelä-Pohjanmaan maakuntakaava 2050:n kaavaluonnoksen merkintöihin. Etelä-Pohjanmaan maakuntakaava 2050:n kuvaukseen tulee täydentää, että maakuntakaavaluonnoksessa on osoitettu valtakunnallisesti merkittävänä rakennettuna kulttuuriympäristönä Könnien talot ja maakunnallisesti merkittävänä rakennettuna kulttuuriympäristönä Könnien kulttuuriympäristö Ilmajoella. Voimassa olevassa maakuntakaavassa alue on huomioitu valtakunnallisesti merkittävänä kulttuurihistoriallisesti arvokkaan kohteen kohdemerkinnällä. Sähkönsiirtovaihtoehdot eivät kulje alueen läpi, mutta alue on huomioitava hankkeen maise-mavaikutusten arvioinnissa.

Etelä-Pohjanmaan maakuntakaava 2050:n luonnoksessa annettu yleinen sähkönsiirtoon liittyvä suunnittelu-määräys, joka tulee täydentää YVA-selostukseen: sähkönsiirtolinjojen toteutuksessa on huomioitava vaikutukset kulttuuriympäristön ja maiseman kannalta arvokkaisiin alueisiin sekä virkistys-, luonnonsuojelu- ja Natura 2000 -alueisiin. Sähkönsiirtolinjat tulee toteuttaa maa- ja metsätalouden harjoittamisen kannalta mahdollisimman vähäisin vaikutuksin. Lähekkäin sijoittuvien tuulivoimala- ja aurinkovoimala-alueiden liittäminen sähköverkkoon on ensisijaisesti keskitettävä samaan tai olemassa olevaan johtokäytävään ja yhteispylväisiin yhteistyössä muiden energiantuotannon hankealueiden kanssa. Lisäksi Etelä-Pohjanmaan liitto on kannanotossaan (1.12.2022, <https://epliitto.fi/tiedotteet/kannanotto-sahkon-siirtolinjojen-haittavaikutuksien-va-hentamiseksi/>) katsonut, että tuulivoiman johdosta kasvaneen sähkönsiirron oikeudenmukainen toteuttaminen vaatii uusi lainsäädännöllisiä toimenpiteitä. Liitto on esittänyt, että asianomaiset ministeriöt ryhtyvät talousmetsien ja metsäekosysteemien hävittämisen sekä maanomistajien etujen suojaamiseksi välittömästi siten, että uusien suurjännitelinjoiden rakentaminen uusiin maastokäytäviin on viimesijainen toteuttamisvaihtoehto, peltoalueella suurjännitevoimajohtojen toteuttaminen tapahtuu yksinomaan ns. peltopylvästyypeillä ja maanomistajille maksettavien korvausten korvausperusteiden uudelleenmäärittelytyö aloitetaan.

Sähkösiirron vaihtoehtoista saadaan lisätietoa YVA-prosessin edetessä. YVA-ohjelman mukaan sähkösiirtoreittivaihtoehtoille tullaan laatimaan kasvillisuus- ja luontotyyppiselvitys, liito-oravaselvitys, pesimälinnustoseelvitys ja arkeologinen selvitys. Maisemavaikutusten arvioinnin yhteydessä mainitaan myös sähkösiirron maisemavaikutusten arvioinnista, mikä on liiton näkemyksen mukaan keskeinen osa voimajohtolinjojen vaikutusten arviointia. Jo suunnittelun tässä vaiheessa Etelä-Pohjanmaan liitto pitää esitetyistä hankevaihtoehtoista parhaimpana vaihtoehtoa SVE C. Sähkösiirron vaihtoehdot SVE A ja SVE B kulkevat uudessa johtokäytävässä valtakunnallisesti arvokkaan Ilmajoen-Alajoen lakeusmaiseman läpi. Liitto esittää, että sähkösiirtovaihtoehtoihin lisätään vaihtoehto D (tai korvataan sillä vaihtoehdot SVE A ja SVE B), joka kulkisi hankealueelta lyhintä reittiä välittömästi alueen koillispuolella kulkevaan olemassa olevaan johtolinjaan.

Maisemat ja rakennettu kulttuuriympäristö

YVA-selostukseen on syytä täsmentää, että esitetyt Etelä-Pohjanmaan maakunnallisesti arvokkaat maisema-alueet ja rakennetut kulttuuriympäristöt perustuvat maakuntakaavan taustalle laadittuihin inventointeihin ja selvityksiin. Maisema-alueet ja rakennetun kulttuuriympäristön alueet ovat mukana päivitettävänä olevassa maakuntakaavassa, jonka vahvistumisen myötä vahvistetaan myös maakunnallisesti arvokkaiden maisema-alueiden ja rakennettujen kulttuuriympäristöjen status. Kartoille on Etelä-Pohjanmaan liiton mukaan syytä lisätä myös voimassa olevan maakuntakaavan mukainen merkintä ”kulttuuriympäristön tai maiseman vaalimisen kannalta tärkeä alue”, joka ennen uuden kaavan vahvistumista on teeman osalta voimassa.

Maakuntakaavan taustalle laaditussa Etelä-Pohjanmaan potentiaalisten tuulivoima-alueiden maisemaselvityksessä (https://epliiitto.fi/wp-content/uploads/2023/02/B_110_Etela_Pohjanmaan_tuulivoima_alueiden_maisemavaikutukset_FCG_2023_korjattu03022023.pdf) tuulivoima-alueet on luokiteltu suuntaa-antavasti maisemavaikutusten merkittävyyden perusteella. Ooperi (selvitysalue 10) kuuluu luokkaan ”tuulivoima-alueet, joiden arvioitujen maisemavaikutusten merkittävyys on suuri ja maiseman tärkeitä ominaispiirteitä suuresti heikentävä”. Kohdekohtaisen vaikutusten arvioinnin (https://epliiitto.fi/tiedostot/Liite_1_B_110_Kohdekortit_web.pdf) mukaan ”suuren herkkyyden kohteita lähivaikutusalueella ovat valtakunnallisesti arvokkaat maisema-alueet Ilmajoen Alajoen lakeusmaisema Seinäjoella ja Ilmajoella, sekä Orisbergin kulttuurimaisema (VAMA) Isokyrössä ja Seinäjoella. Ilmajoen Alajoen kohteesta valtaosa sijoittuu väli- ja kaukovaikutusalueelle (lähialueella 20 %), jolloin etäisyyden kasvaessa myös voimaloiden aiheuttama vaikutus vähenee. Näkyvyysalueita molemmilla maisema-alueilla on laajoilla peltoaukeilla. Lakeusmaiseman herkkyyksille on avoimuutensa takia suuri ja vaikutus voi lähi- ja välialueella olla merkittävä. Orisbergin alueella näkyvyysalueet ovat laajoja mutta Ilmajoen-Alajoen alueeseen verrattuna rajatumpia. Orisbergin VAMA-alueelta on tehty havainnekuva, jossa tv-10 alueen tuulivoimalat näkyvät” ja ”lisäksi lähialueella on kaksi RKY-alueita, joiden herkkyyksille on myös suuri. Alueet ovat Orisbergin ruukinalue, Isokyrössä ja Könnien talot Ilmajoella. Könnien talojen alue kuuluu Ilmajoen-Alajoen VAMA-alueeseen ja Orisbergin ruukinalue Orisbergin kulttuurimaisemaan (VAMA). RKY-kohteet ovat maisemaltaan pienipiirteisiä ja siten myös herkkiä uusille suurille rakenteille maisemassa. RKY-kohteet sijaitsevat rakennetussa ympäristössä, jossa liikkuu ihmisiä ja siten vaikutus koettuun maisemaan on merkittävä, kun myös ”maiseman kokijoita” on paikalla. Rakennetussa ympäristössä syntyy toisaalta usein paikallisesti katvealueita. Tuulivoimalat voivat jäädä rakennusten tai paikallisen puuston taakse, mutta saattavat näkyä rakennusten ikkunoista. Orisbergin ruukinalueella muodostuu ympäröivästä puustosta katveja ja vaikutusten merkittävyys voi olla kohtalainen. Ilmajoen-Alajoen alueen kohteet sijoittuvat hyvin avoimeen peltomaisemaan, jossa katveja ei välttämättä juuri synny ja vaikutus voi siten olla alueella suuri”. Vaikutusten arvioinnissa tuodaan esiin myös merkittävä määrä muita

maisemavaikutusten kannalta herkkiä kohteita ja maakuntakaavan mukaisen tuulivoimaloiden alueen vaikutusten arviointia suhteessa kohteisiin.

Etelä-Pohjanmaan maakuntakaava 2050:n kaavaluonnoksessa tuulivoimaloiden alueelle Oksivuori-Ooperi on annettu lausunnossa aiemmin esiin tuotu suunnittelumääräys arvokkaiden maisema-alueiden huomioimisesta. Etelä-Pohjanmaan liiton mukaan hankkeen maisemavaikutuksiin tulee kiinnittää erityistä huomiota ja erityisesti hankkeen avoimiin maisemiin, arvoalueisiin ja asutuskeskittymiin kohdistuvia maisemavaikutuksia tulee arvioida huolellisesti. Maakuntakaavan maisemaselvityksen kattava kohdekohtainen vaikutusten arviointi toimii hyvänä pohjatietona hankkeeseen. YVA-ohjelmassa ei tuoda esiin hankkeessa laadittavien havainnekuvien määrää. Kuvia on otettava hankkeen vaikutusten arvioinnin kannalta riittävä määrä, ja niiden avulla on tarvittaessa muutettava suunniteltuja voimalasijainteja, mikäli voimaloiden arvioidaan merkittävästi heikentävän maiseman tärkeitä ominaispiirteitä.

Etelä-Pohjanmaan liitto suosittelee tarkastelemaan hankkeessa yhtenä vaihtoehtona matalammilla voimaloilla toteutettavaa hankevaihtoehtoa. Tällä pystyttäisiin tarkastelemaan matalampien voimaloiden vaikutuksia etenkin maisema- ja luontoarvoihin, sekä toisaalta hankkeen teknistaloudelliseen kannattavuuteen.

Muut esiin tulevat asiat

Etelä-Pohjanmaan liiton näkemyksen mukaan YVA-ohjelman kappaleeseen 5 (ympäristövaikutusten arviointi) tulee lisätä oma kappaleensa hankkeen yhteisvaikutusten arvioinnista. YVA-ohjelman mukaan yhteisvaikutuksia muiden tuulivoimapuistojen kanssa tullaan arvioimaan erityisesti sosiaalisten vaikutusten sekä linnusto- ja maisemavaikutusten osalta. Esimerkiksi kappaleessa ”5.2.11 Vaikutukset maisemaan, kulttuuriympäristöön ja muinaisjäänneisiin” ei kuitenkaan tuoda esiin, että vaikutusten arviointiin ja analyysiin sisältyy myös yhteisvaikutusten arviointi.

Hankealueella sijaitsevan Kylkisalonnevan luontoarvoja on kartoitettu Etelä-Pohjanmaan suoselvityshankkeessa 2013 (https://epliitto.fi/tiedostot/Etela-Pohjanmaan_suoselvityshanke_2013.pdf). YVA-ohjelman mukaan hankkeessa laaditaan kasvillisuus- ja luontotyyppiselvitys. Etelä-Pohjanmaan suoselvityshankkeen inventointeja voi hyödyntää hankkeen taustatietona. Merkittävät luontoarvot tulee huomioida voimalasijoittelussa, sähkönsiirron reiteissä ja hankealueen uuden tiestön linjauksissa.

Etelä-Pohjanmaan liitossa on valmistunut maakunnallinen viherrakenneselvitys (Etelä-Pohjanmaan viherrakenne ja ekosysteemipalvelut, 2022, https://epliitto.fi/tiedostot/Etela_Pohjanmaan_viherrakenne_ja_ekosysteemipalvelut.pdf). Ooperin hankealue sijaitsee selvityksen mukaan Kylkisalonnevan laajalla yhtenäisellä metsä- ja suoalueella, jolla on myös luontoarvojen keskittymä. Selvityksessä on tunnistettu hankealueella myös viheryhteys Äystönneva-Matinneva, joka kulkee alueen läpi koillis-lounaissuunnassa. Etelä-Pohjanmaan maakuntakaava 2050:n luonnoksessa osin hankkeen kanssa samalle alueelle osoitetaan Orisbergin alueen luonnon monimuotoisuuden kannalta tärkeän alueen merkintä ja viheryhteystarve välillä Hirvijärven-Varpulan alue – Orisbergin alue – Levanen-Pässilänvuoren-Sikavuoren alue. YVA-ohjelman mukaan ”Selvityksessä huomioidaan myös, että elinympäristöjen muutoksilla voi olla vaikutusta ekologisiin yhteyksiin alueiden välillä. YVA-selostuksessa tullaan arvioimaan vaikutukset hankealueen eläimistöön, erityisesti luontodirektiivin liitteen IV (a) lajeihin. Lisäksi tarkastellaan vaikutuksia ekologisiin yhteyksiin” (5.3.3 Muu eläimistö). YVA-ohjelmasta ei selviä, miten vaikutuksia ekologisiin yhteyksiin tarkastellaan ja millaisia lähtöaineistoja arvioinnissa hyödynnetään.

Etelä-Pohjanmaan liiton mukaan hankkeen jatkosuunnittelussa tulee kiinnittää huomiota metsä- ja suoluonnon pirstoutumisen välttämiseen ja ekologisten yhteyksien säilymiseen sekä hankealueen, sähkönsiirron että yhteisvaikutusten arvioinnissa. Arviointiin tulee sisältyä sekä kasvi- että eläinlajisto. Arvioinnissa on huomioitava mm. elinympäristöjen pirstoutuminen sekä sen suorat ja välilliset vaikutukset ekologisiin yhteyksiin eri elinympäristöjen ja lajien elinkiertoon liittyvien alueiden välillä. YVA-selvityksessä on esitettävä, millaisia ekologisiin yhteyksiin aiheutuvien vaikutusten lieventämistoimia hankkeessa on hyödynnetty. Keskeistä on tunnistaa hankealue osana laajempaa ekologisen verkoston kokonaisuutta. Laajoja yhtenäisiä metsä- ja suoalueita sekä ekologisia yhteyksiä koskevissa tarkasteluissa voidaan hyödyntää maakunnallisen viherrakenneselvityksen tuloksia. Maakuntaliitto voi toimittaa viherrakenneselvityksen paikkatietoaineistot hankkeen käyttöön.

Vastine:

- *Täydennetään osallistumis- ja arviointisuunnitelmaa tarkemmalla kuvauksella maakuntakaavan ohjausvaikutuksesta.*
- *Voimassa olevan maakuntakaavan ja vireillä olevan Etelä-Pohjanmaan maakuntakaava 2050:n merkinnät ja määräykset huomioidaan suunnittelussa tarvittavilta osin.*
- *Hankkeen YVA-menettelyssä ja kaavoituksessa on kiinnitetty erityistä huomioita hankkeiden yhteisvaikutusten arviointiin sekä luonnonympäristöön ja ekologiseen verkostoon kohdistuvien vaikutusten arviointiin.*

4. Etelä-Pohjanmaan luonnonsuojeluyhdistys 17.4.2023

Etelä-Pohjanmaan luonnonsuojeluyhdistys ry on tutustunut em. Ooperin tuulivoimapuiston osayleiskaavan osallistumis- ja arviointisuunnitelmaan ja toteaa siitä seuraavaa:

Toteutuessaan Ooperin tuulivoimahanke vahvistaisi Suomen energiahuoltoa ja edistäisi Suomen energiaomavaraisuutta. Lisäksi se edesauttaisi Suomen hallituksen uuden ilmasto- ja energiastrategian toteutumista. Alueelle suunnitellut tuulivoimalat, ja niihin liittyvät sähkönsiirtolinjat kuitenkin pirstoisivat alueen luontoa, ja tällä olisi ilmeinen vaikutus alueen luontoon ja esimerkiksi hankealueen kautta muuttomatkinsa tekeviin lintuihin. Näiltä osin tuulivoima-alueen rakentuminen olisi 2.1 Valtakunnallisten alueidenkäyttötavoitteiden vastainen vs. tavoite ”edistetään luonnon monimuotoisuuden kannalta arvokkaiden alueiden ja ekologisten yhteyksien säilymistä”. Ooperin tuulivoimapuistoa suunnitellaan alueelle, jolle ei ole osoitettu tuulivoimaloiden aluetta voimassa olevassa maakuntakaavassa vs. 3.1 Maakuntakaava. Maakuntakaavassa mainittua Ok-sivuoren tuulivoimaloiden aluetta ei voi pitää suoraan rinnasteisena Ooperin tuulivoimaloiden alueen kanssa.

Uudessa valmisteilla olevassa maakuntakaavassa Etelä-Pohjanmaan maakuntakaava 2050 Ooperin suunnittelalue on merkitty tuulivoimaloiden alueeksi. Näiltä osin uuden maakuntakaavan ohjaava vaikutus on jälkijättöistä eikä vastaa hyvän suunnittelutavan käytäntöjä.

Osallistumis- ja arviointisuunnitelmassa todetaan ”hankealueen pohjoisosassa oleva monimuotoisuuden kannalta tärkeä alue”. Luonnonarvoiltaan erityisen merkittävä Lauttajärvi-Kylkisolonneva jää suunnitelmassa kuitenkin kokonaan tunnistamatta. Etelä-Pohjanmaan maakuntakaavatyön (Osa: suoluonto) yhteydessä Kylkisolonneva tunnistettiin maakunnallisesti arvokkaaksi virkistysalueeksi ja lisäksi suo on todettu luonnonarvoiltaan merkittäväksi kohteeksi Vaasan hallinto-oikeuden päätöksellä 1322/2022 (Dnro

1096/03.04.04.04.19/2019). Em. päätös liittyy ympäristönsuojelulain 13 §:n 1 momentin tulkintaan. Kylkisalonneva on viimeinen Ilmajoella säilyneistä luonnontilaisista tai sitä lähellä olevista avosoista.

Maakuntakaavan suunnittelumääräysten mukaan alueen suunnittelussa tulee ottaa huomioon luonnon monimuotoisuusarvot ja edistää niiden säilymistä, sekä välttää luontoympäristön pirstoutumista. Luontoarvoiltaan merkittävän Lauttajärvi-Kylkisalonneva alueen osalta tätä ei ole huomioitu. Ooperin tuulivoimapuiston hankekuvauksessa todetaan, että tuulivoimapuisto on tarkoitus perustaa alueelle, jossa vaikutukset luontoon olisivat mahdollisimman pienet. Sekä rakentamisvaihtoehdot VE 1 (21 voimalaa) ja VE 2 (9 voimalaa) aiheuttaisivat kuitenkin merkittävän heikentävän muutoksen ko. alueen luonnonolosuhteille ja luontoarvoille. Merkittävimmät positiiviset luontovaikutukset tulisivat rakennettavan tuulivoiman tuottaman ilmastohyödyn kautta. Vertailtaessa vaihtoehtoja VE 1 ja VE 2, olisivat vaikutukset alueen luontoarvoihin pienemmät vaihtoehdossa VE 2. Tämänkin vaihtoehdon keskeinen ongelma on voimaloiden sijoittaminen Lauttajärvi-Kylkisalonneva luontoalueen ympärille ja tuntumaan. Osa hankesuunnitelmassa kuvatuista voimalaitospaikoista on esimerkiksi sijoitettu suojellisesti erityisesti arvokkaiden lintulajien pesimäpaikoille. Luonnonarvojen heikentämistä voitaisiin vähentää sijoittamalla VE 2 vaihtoehdossa kuvattu voimalamäärä kokonaan Ulvilanluoma-Lauttajärvi alueen pohjoispuolelle. Maisemavaikutusten osalta erityisesti Orisbergin maisema-alueeseen on kuitenkin kiinnitettävä huomiota.

Hankealueella tai sen välittömässä lähiympäristössä sijaitsee kaksi Natura 2000 -aluetta. Hankealueen koillisosassa, lähes kokonaan hankealueen sisäpuolella, sijaitsee Natura-alue Pelman metsä (FI0800153). Hankealueen itäpuolella, osin alueeseen rajautuen, mutta kuitenkin lähes kokonaan hankealueen ulkopuolella, sijaitsee Natura-alue Nätypii (FI0800103). Molemmat alueet ovat luontodirektiivin perusteella suojeltuja (SAC). Näiden huomioiminen alueen kaavoituksessa on olennaista.

Vastine:

- *Yleiskaavaa ei viedä kaupunginvaltuuston hyväksymiskäsittelyyn, ennen kuin Etelä-Pohjanmaan maakuntakaava 2050 on hyväksytty maakuntavaltuustossa. Hankkeen toteuttaminen seudullisen kokoluokan tuulivoimahankkeena edellyttää merkintää maakuntakaavassa. Voimassa olevan ja laadittavan olevan maakuntakaavan merkinnät ja määräykset huomioidaan yleiskaavan suunnittelussa.*
- *Suunnittelussa on kiinnitetty erityistä huomiota hankkeiden yhteisvaikutusten arviointiin sekä luonnonympäristöön ja ekologiseen verkostoon kohdistuvien vaikutusten arviointiin.*
- *Lauttajärvi-Kylkisalonnevan-alueeseen kohdistavat vaikutukset on arvioitu kattavasti hankkeen YVA-menettelyssä. Hankkeeseen liittyen on laadittu kattavat luonto- ja linnustoselvitykset. Tulokset on esitetty YVA-selostuksessa. Yleiskaavan vaikutusten arviointi perustuu pääosin hankkeen YVA-menettelyyn. Arvokkaille luontoalueille ei osoiteta tuulivoimaloita.*
- *Hankkeen ympäristövaikutusten arvioinnissa tarkasteltavat vaihtoehdot ovat tarkentuneet YVA-ohjelmavaiheen jälkeen. Voimaloiden sijoittelussa on huomioitu muun muassa luontoarvot, melu- ja välkevaikutukset, maanomistusolot sekä teknistaloudelliset tekijät.*
- *Yleiskaavaluonnos on laadittu YVA-menettelyssä tarkastelujen vaihtoehtojen yhdistelmänä. Luonnoksessa alueelle mahdollistetaan enintään 21 tuulivoimalan toteuttaminen. Eteläosan voimalasijoittelu on laadittu YVA:n vaihtoehdon 2 mukaisesti, jolloin tälle alueelle sijoittuu vähemmän voimaloita kuin vaihtoehdossa 1.*

- *Hankkeeseen liittyen on laadittu luonnonsuojelulain mukaiset Natura-arvioinnit Pelman metsän ja Nättytiin Natura-alueita koskien.*
- *Maisemavaikutusten arvioinnissa on kiinnitetty erityistä huomiota muun muassa Orisbergin alueelle kohdistuvien vaikutusten arviointiin. Voimaloiden näkyvyyttä havainnollistamaan on laadittu havainnekuvia. Arviointi esitetään osana YVA-selostusta. Lisäksi on laadittu kaavaratkaisua havainnollistavia havainnekuvia.*

5. Etelä-Pohjanmaan pelastuslaitos 21.4.2023

Pelastusviranomaisen lausunto perustuu tavoitteeseen turvallisesta rakentamisesta, turvallisesta käytönäisestä toiminnasta sekä turvallisuuden huomioimiseen tuulivoimaloiden ympäristössä yleisesti, Tavoitteiden saavuttamiseksi pelastusviranomaisen soveltaa pelastuslakia (379/2011). Tuulivoimapuistojen rakentaminen edellyttää erityisosaamista ja erityissuunnittelua, eikä tuulivoimaloiden turvalliseen rakentamiseen ole käytettävissä hyvin soveltuvaa ja sitovaa säädöspohjaa.

1. Tuulivoimaloiden esitetyt sijainnit lähimmistä pääteistä arvioidaan turvallisuuden osalta riittäviksi

- Muun tiestön osalta, etenkin läpikuljettavan ajoreitin osalta, tulee ottaa huomioon mahdollisuus jääheitteisiin talviolosuhteissa.
- Pistoteiden/metsäautoteiden osalta liikennemäärät talviolosuhteissa arvioidaan kuitenkin niin vähäisiksi, että asia on ratkaistavissa voimalaitoksiin liittyvin järjestelyin, esimerkiksi lapojen jäätyminen estävin ratkaisuin turvallisen etäisyyden alittuessa.

2. Heikosti tuulivoiman kanssa yhteensopivia ovat esimerkiksi tuulivoimaloiden läheisyyteen sijoitetut ulkoilureitit tai vaaraa aiheuttavat kohteet.

- Onko alueen sisälle tai välittömään läheisyyteen suunniteltu moottorikelkkareitti?
- Ulkoilureittejä tai harrastuspaikkoja, joissa suojattava kohde oleskelee lyhytaikaisesti ja pääasiassa liikkuen, voidaan etäisyyttä käsitellä jäävaaran näkökulmasta. Rakentamiseen ryhtyvän on laadittava paikalliset olosuhteet huomioiva jäävaaraselvitys ja esitettävä riittävän turvallinen tapa rakentamisen toteuttamiseen.

3 Asutukset ja vapaa-ajanrakennusten etäisyys

- Suunnittelualueelle ei sijoitu vakituisia asuinrakennuksia, mutta alueella ja sen välittömässä läheisyydessä sijaitsee yksittäisiä lomarakennuksia.
- Pelastuslaitosten kumppanuusverkosto suosittaa palo- ja henkilöturvallisuuden osalta yli 1 MW tuulivoimaloilla 600 m suojaetäisyyttä asutukseen sekä vaarallisten aineiden laitoksiin ja varastoihin, ellei tuulivoimalalle laadittu vaaranarviointi edellytä tätä pienempää tai suurempaa etäisyyttä.

Sovelletut säädökset ja ohjeet:

Liikennevirasto: Tuulivoimalaohje, ohje tuulivoimalan rakentamisesta liikenneväylien läheisyyteen 2.1 Pelastuslaki 379/2011 14 S Pelastuslaitosten kumppanuusverkosto tuulivoimaohje 2014

Vastine:

- *Merkitään tiedoksi. YVA-menettelyssä tarkastellaan hankkeen jäävaarariskejä.*

- *Voimassa olevassa maakuntakaavassa suunnittelualueen länsiosan läpi on osoitettu ohjeellinen moottorikelkkailun runkoreitti. Uudessa Etelä-Pohjanmaan maakuntakaavassa 2050 reitti on osoitettu suunnittelualueen itäosaan. Maakuntakaavassa esitetty linjaus on kuitenkin yleispiirteinen. Alueella kulkee nykytilanteessa moottorikelkkaura, jonka läheisyyteen sijoittuu yksittäisiä suunniteltuja voimaloita. Reitti huomioidaan ohjeellisella yhteystarvemerkinällä luonnosvaiheen kaavakartalla, ja siihen esitetään tarvittavat linjausmuutokset. Lähelle sijoittuvien voimaloiden osalta varmistetaan riittävän pitkät suojaetäisyydet ja tehdään mahdolliset muut toimenpiteet, joilla varmistetaan reitin turvallisuus. Ratkaisut tarkentuvat jatkosuunnittelussa ja mahdollisessa reittitoimituksessa.*
- *Suunnittelun tuulivoimapuiston läheisyydessä sijaitsevat loma-asunnot sijoittuvat lähimmillään noin 1,5 km etäisyydelle lähimmistä suunnitelluista voimalapaikoista.*

6. Fingrid 21.4.2023

Kiitämme yhteydenotosta. Annamme yhden lausunnon samanaikaisesti nähtävillä oleviin asiakirjoihin (YVA-ohjelma ja osayleiskaavat).

Yleistä

Fingrid Oyj on valtakunnallinen kantaverkkoyhtiö, joka vastaa Suomen sähköjärjestelmän toimivuudesta sähkömarkkinalain perusteella sille myönnetyn sähköverkkoluvan ehtojen mukaisesti. Yhtiön on hoidettava sähkömarkkinalain edellyttämät veloitteet pitkäjänteisesti siten, että kantaverkko on käyttövarma ja siirtokyvyltään riittävä.

Kantaverkkoyhtiöllä on sähkömarkkinalaissa määritelty verkon kehittämis- ja liittämisvelvollisuus. Verkonhaltijan tulee pyynnöstä ja kohtuullista korvausta vastaan liittää verkkoonsa tekniset vaatimukset täyttävät sähkönkäyttöpaikat ja sähköntuotantolaitokset toiminta-alueellaan.

Kantaverkkoliittyntöjen tulee täyttää tekniset vaatimukset, jotka on esitetty Fingridin yleisissä liittymisehdoissa (YLE). Liittymisehtoja noudattamalla varmistetaan järjestelmientekninen yhteensopivuus. Niissä myös määritellään sopimuspuolten liityntää koskevat oikeudet ja velvollisuudet. Yleisten liittymisehtojen lisäksi voimalaitosten tulee täyttää Fingridin järjestelmätekniset vaatimukset (VJV). Asiakas huolehtii omaan sähköverkkoonsuoraan tai välillisesti liittyvien osapuolien kanssa siitä, että myös niiden sähköverkot ja niihin liittyvät laitteistot täyttävät kantaverkkoa koskevat liittymisehdot ja järjestelmätekniset vaatimukset.

Kustakin liittynnystä sovitaan erillisellä liittymissopimuksella tapauskohtaisesti.

Tuulivoima-alue

Tuulivoimalat tulee sijoittaa vähintään 1,5 x tuulivoimalan maksimikorkeuden määrittämän etäisyyden päähän johtoalueen ulkoreunasta mitattuna. Tuulivoima-alue sivuaa yli neljän kilometrin Fingridin 400 +110 kV voimajohdot Seinäjoki-Tuovila.

Tässä YVA- ja kaavalausunnossa ei oteta kantaa sähkötekniisiin asioihin ja voimajohtojen yhteensovittamisen tarpeisiin.

Fingridillä ei ole muutoin lausuttavaa hankkeesta tässä vaiheessa.

RISTEÄMÄLAUSUNNOT

Voimajohtoalueelle tai sen läheisyyteen sijoittuvasta rakentamisesta tulee pyytää Fingridistä erillinen risteämälausunto. Risteämälausuntopyynnön voi lähettää osoitteeseen Fingrid Oyj, Risteämälausunnot, PL 530, 00101 Helsinki tai sähköpostillaristeamalausunnot@fingrid.fi. Risteämä voi olla myös esimerkiksi tie, katu, rakennelma tai rakennus, joka sijoittuu voimajohdon läheisyyteen. Risteämälausunnossa esitetään kaavalausuntoa yksityiskohtaisemmin ne seikat ja turvallisuusnäkökohdat, jotka hankkeen suunnittelijan ja toteuttajan on voimajohdon kannalta otettava huomioon.

Vastine:

- *Merkitään tiedoksi. Tuulivoimaloiden sijoittelussa huomioidaan lausunnossa esille nostettu tuulivoimaloiden ja johtoalueen välinen suojaetäisyys.*

7. Kuortaneen kunta 3.4.2023

Kunnanhallitus toteaa lausuntonaan Kuortaneen kunnan puolesta Seinäjoen Ooperin tuulivoimapuiston osallistumis- ja arvioimissuunnitelmasta, ettei sillä ole asiaan huomautettavaa.

Vastine:

- *Merkitään tiedoksi.*

8. Laihian kunta 24.4.2023

Kunnanhallitus päättää todeta, että Laihian kunnalla ei ole lausuttavaa Seinäjoen Ooperin tuulivoimapuiston osallistumis- ja arvioimissuunnitelmasta.

Vastine:

- *Merkitään tiedoksi.*

9. Traficom 20.4.2023

Seinäjoen kaupunki on pyytänyt lausuntoa koskien Seinäjoen Ooperin tuulivoimahankkeen osayleiskaavan osallistumis- ja arviointisuunnitelmasta

Seinäjoen Ooperin tuulivoimahanke sijoittuu Seinäjoen lentoaseman lähestymisalueelle. Kaavasunnittelussa tulee huomioida lentoturvallisuuden vuoksi määritetty korkeusrajoitus alueella. Korkeusrajoituksella voi olla rajoittava vaikutus tuulivoimaloiden sallittavaan korkeuteen.

Tuulivoimarakentamista suunniteltaessa tulisi ottaa huomioon myös tuulivoimaloiden vaikutukset radiojärjestelmiin. Tuulivoimaloiden on monissa tapauksissa todettu vaikuttaneen TV-vastaanoton laatuun maan-

päällisissä TV-lähetysverkoissa. Tuulivoimaloilla on vaikutuksia myös matkaviestinverkkojen kentänvoimakkuuteen ja signaaliin laatuun. Tutkajärjestelmä vaatii toimiakseen riittävää etäisyyttä tuulivoimaloihin. Radiolinkin toiminta taas edellyttää täysin esteetöntä aluetta lähettimen ja vastaanottimen välillä.

Sähköisen viestinnän palvelut ovat riippuvaisia radiojärjestelmistä. Siksi on tärkeää varmistaa, että TV- ja matkaviestinpalvelut sekä tutkat ja radiolinkit toimivat myös jatkossa riittävän häiriöttömästi. Pienilläkin muutoksilla tuulivoimaloiden sijoittelussa voi olla ratkaiseva merkitys alueen radiojärjestelmien toimintaan. Jo olemassa olevia tv- ja radiolähetysasemia ja raskaita, 200 -300 metrin korkuisia mastoja ei voida siirtää. Siksi eri osapuolten tulisi tehdä yhteistyötä jo tuulivoimaloiden suunnitteluvaiheessa ja pyrkiä valitsemaan tuulivoimaloiden sijainti niin, ettei häiriötä radiojärjestelmille aiheudu tai että ne ovat poistettavissa.

On suositeltavaa, että tuulivoimahankkeesta vastaavat ovat yhteydessä kaikkiin tiedossa oleviin radiojärjestelmien omistajiin lähialueilla. Riittävänä koordinoitietäisyytenä on pidetty noin 30 kilometriä. Radiopaikannusjärjestelmien ja radiolinkkien käyttäjiä sekä teleoperaattoreita tulisi aina informoida tuulivoimahankkeesta.

Vastine:

- *Hankkeeseen liittyen on pyydetty lentoestelausunto. Lausunnon mukaan Seinäjoen lentoaseman lentomenetelmien aiheuttamat rajoitukset voidaan poistaa osittain uudelleen suunnitteleamalla tai kokonaan poistamalla kiitotien 14 NDB-lentomenetelmä.*
- *YVA-menettelyssä on tarkasteltu hankkeen vaikutuksia radiojärjestelmiin. Vaikutusten arvioinnin tulokset esitetään YVA-selostuksessa. Tulokset huomioidaan tarvittavilta osin yleiskaavan laadinnassa.*

10. Puolustusvoimat 3. Logistiikkarykmentti 31.3.2023

1. Yleistä Puolustusvoimien lausunnoista tuulivoimahankkeessa

Puolustusvoimat antaa tuulivoimaan liittyen lausunnot tuulivoimasta alueidenkäytön suunnittelussa ja tuulivoimahankkeen hyväksyttävyydestä. Pääesikunnan operatiivinen osasto (PEOPOS) antaa Puolustusvoimien lausunnot tuulivoimahankkeiden hyväksyttävyydestä ja sensorivaikutusten tarkemmasta selvittämistarpeesta. Puolustusvoimien logistiikkalaitoksen logistiikkarykmentit (1.-3.) vastaavat Puolustusvoimien lausunnoista tuulivoima-alueen suunnittelussa kuten esimerkiksi kaavoituksessa ja ympäristövaikutusten arvioinneissa.

2. Puolustusvoimien lausunto OAS:ta

Tuulivoimahankkeiden vaikutuksia Puolustusvoimien toimintaan arvioidaan Pääesikunnan operatiivisen osaston tuulivoimahankkeen hyväksyttävyydestä annetun lausunnon perusteella. Puolustusvoimilla ei ole huomautettavaa tuulivoimaosayleiskaavan OAS:ta edellyttäen, että esitetyt tuulivoimaloiden ohjeelliset sijainnit ja korkeudet ovat yhdenmukaiset niiden tietojen kanssa, joiden perusteella Pääesikunta on antanut hankkeelle myönteisen hyväksyttävyytyslauseen.

Jos hankkeessa toteutettavien tuulivoimaloiden lukumäärä on suurempi, tuulivoimalat ovat yli 10 metriä korkeampia tai sijoittelu poikkeaa yli 100 metriä hyväksyttävyytyslausekkeen mukaisista tiedoista, Pääesikunnalta on pyydettävä uusi lausunto hankkeen hyväksyttävyydestä.

Jos muutokset lukumäärässä, korkeudessa tai sijainnissa ovat pienemmät kuin edellä on esitetty, muutoksista tulee välittää tieto Pääesikunnan operatiiviselle osastolle.

Puolustusvoimat (3. Logistiikkarykmentti) on 31.3.2023 antanut Seinäjoen Ooperin tuulivoimapuiston osayleiskaavan OAS:sta lausunnon (BT7004).

Lausunnossa ilmoitetuista yhteystiedoista poiketen ilmoitan että Puolustusvoimien alueidenkäytön edunvalvonnasta Etelä-Pohjanmaan maakunnan alueella vastaa 2. Logistiikkarykmentti.

Tätä kaavahanketta koskevat Puolustusvoimille osoitettavat lausuntopyynnöt ja kutsut neuvotteluihin tulisi näin ollen lähettää 2. Logistiikkarykmenttiin (sähköposti: kirjaamo.2logr@mil.fi, posti: 2. Logistiikkarykmentin esikunta (2LOGRE), PL 1000, 20811 TURKU).

Kaavan osallistumis- ja arviointisuunnitelman osallisten listassa organisaatio on nimetty aivan oikein, mutta jostain syystä OAS:n lausuntopyyntö oli tällä kertaa lähetetty 3. Logistiikkarykmenttiin.

Vastine:

- *Merkitään tiedoksi. Lausuntopyynnöt toimitetaan kaavan seuraavissa vaiheissa 2.logistiikkarykmenttiin.*
- *Pääesikunnalta pyydetään lausunnossa mainitussa tilanteessa uusi lausunto hankkeen hyväksyttävyydestä.*

11. Luonnonvarakeskus LUKE 4.4.2023

Luonnonvarakeskuksella ei ole lausuttavaa asiasta.

Vastine:

- *Merkitään tiedoksi.*

12. Metsähallitus 5.5.2023

Metsähallitus on tutustunut osayleiskaavan osallistumis- ja arviointisuunnitelmaan ja lausuu seuraavaa:

Hankealueelle sijoittuvat Metsähallituksen suojeluun varatut kiinteistöt Suojelu-Yrjölä (kt. 743-437-2-3) ja Aromaa (kt. 743-443-9-17). Lisäksi hankealueeseen rajautuu sen eteläosassa kiinteistö Suojelu-Marjametsä (kt. 145-405-6-1). Hankealueelle sijoittuu Metsähallituksen hallinnoima Pelman metsän Natura-alue (FI0800153, SAC). Osittain hankealueen rajauksen sisäpuolella sijaitsee Metsähallituksen hallinnoima Nätypiin Natura-alue (FI0800103, SAC). Kaikista Metsähallituksen hallinnoimista kiinteistöistä alueella on tarkoi-

tus muodostaa lakisääteisiä luonnonsuojelualueita, jolloin niillä pätevät luonnonsuojelulain mukaiset rauhoitusmääräykset. Metsähallituksen suojeluun varatut alueet ovat luonnosvaiheessa olevassa Etelä-Pohjanmaan maakuntakaava 2050:ssä merkinnällä SL. Tuulivoimaloiden sijoittelussa on otettava Metsähallituksen suojeluun varatut kiinteistöt huomioon ja varmistuttava riittävästä etäisyydestä tuulivoimaloiden ja suojeluun varattujen kiinteistöjen välillä, jotta haitallisia vaikutuksia, kuten meluhaittoja, ei kiinteistöille synny. Metsähallituksen näkemyksen mukaan hankealueen reunoille sijoittuvat Natura-alueet olisi syytä rajata hankealueesta ulos.

On tärkeää, että Metsähallituksen suojeluun varattujen kiinteistöjen osalta hankkeen ympäristövaikutukset arvioidaan asianmukaisella tavalla. Metsähallituksen suojeluun varatut kiinteistöt tulee ottaa huomioon myös huolto- ja kuljetusteitä suunniteltaessa, eikä teitä tule suunnitella niin että ne leventyisivät suojeluun varatuille kiinteistöille.

Pelman metsän Natura-alueella suojelun perusteena on luontotyyppien (boreaaliset luonnonmetsät, puusoiset suot) lisäksi liito-orava. Liito-oravaa on tavattu hankealueella myös Natura-alueiden ulkopuolella ja hankealueella sijaitsee jonkin verran liito-oravalle soveltuvaa elinympäristöä. Tuulivoimalahankkeen vaikutukset liito-oravalle tulee selvittää huolellisesti.

Vastine:

- *Huomioidaan Metsähallituksen suojeluun varatut kiinteistöt huomioon tuulivoimaloiden sijoittelussa ja alueen muun rakentamisen suunnittelussa. Suojelutavoitteet huomioidaan myös kaavakartalla. Kiinteistön 743-437-2-3 läpi kulkee olemassa olevia metsäautoteitä, joita on lähtökohtaisesti tarkoitettu hyödyntää, jotta metsää ei jouduta poistamaan kokonaan uusien tielinjausten alta.*
- *Suojeluun varattavat kiinteistöt sijoittuvat lähelle suunnitellun tuulivoimapuiston keskiosaa, joten meluvaikutuksia on mahdotonta kokonaan välttää. Kiinteistöjen luontoarvoihin kohdistuvia vaikutuksia on arvioitu tarkemmin YVA-menettelyssä, jonka tulokset on koottu YVA-selostukseen.*
- *Yleiskaava-alue on rajattu melumallinnuksen mukaisen 40 db -melualueen mukaisesti. Tämän vuoksi Natura-alueet jäivät pääosin yleiskaava-alueen sisälle. Nättypiin Natura-alue jää osin kaava-alueen ulkopuolelle. Natura-alueiden luontoarvot turvataan kaavaratkaisussa muun muassa kaavamääräyksen avulla.*
- *Hankkeeseen liittyen on toteutettu luonnonsuojelulain mukaiset Natura-arvioinnit Pelman metsän ja Nättypiin Natura-alueita koskien.*
- *Hankkeeseen liittyen on laadittu liito-oravaselvitys, jonka tulokset huomioidaan tarvittavilta osin kaavaratkaisussa. Liito-oravaan kohdistuvat vaikutukset on kuvattu YVA-selostuksessa.*

13. Seinäjoen museot 21.4.2023

Seinäjoen kaupunki on pyytänyt Seinäjoen museoilta lausuntoa Ooperin tuulivoimaosayleiskaavan osallistumis- ja arviointisuunnitelmasta. Ilmatar Ooperi Oy suunnittelee enintään 21 uuden tuulivoimalan rakentamista Ooperin kylän itäpuoliselle alueelle. Suunnittelualueen koko on noin 2 800 hehtaaria. Suunniteltujen voimaloiden kokonaiskorkeus on korkeintaan 350 metriä ja yksikköteho noin 7-10 MW. Hankkeesta laaditaan maankäyttö- ja rakennuslain 77 a §:n mukainen oikeusvaikutteinen osayleiskaava, jota voidaan käyttää suo-

raan tuulivoimaloiden rakennuslupien myöntämisen perusteena. Hankkeen yleiskaavoituksen rinnalla toteutetaan ympäristövaikutusten arviointimenettely. Yleiskaavan vaikutusten arviointi perustuu pääosin YVA-menettelyn tuloksiin. YVA- ja kaavakonsulttina toimii Sweco Oy.

Kuten osallistumis- ja arviointisuunnitelmassa tuodaan esiin, hankkeen YVA-menettelyssä tehdään hankealueen ja sähkönsiirtovaihtoehtojen arkeologinen inventointi sekä havainnekuvia ja näkyvyysanalyyskejä kulttuuriympäristöön kohdistuvien vaikutusten arviointia varten. Alueellinen vastuumuseo kiinnittää kaavoituksen edetessä huomiota selvitysten riittävyyteen ja mahdollisten arkeologisen kulttuuriperinnön kohteiden huomioimiseen kaavassa, sekä ottaa kantaa hankkeen vaikutuksiin kulttuuriympäristöön ja maisemaan.

Vastine:

- *YVA-menettelyssä ja yleiskaavan vaikutusten arvioinnissa on kiinnitetty erityistä huomioita kulttuuriympäristöön ja maisemaan kohdistuvien vaikutusten arviointiin sekä yhteisvaikutuksiin. Alueelliselta vastuumuseolta pyydetään lausunnot myös kaavan valmistelu- ja ehdotusvaiheissa.*

14. Suomen Erillisverkot Oy 28.3.2023

Viitaten lausuntopyyntöönne 22.3.2023 koskien Seinäjoella sijaitsevan Ooperin tuulivoimapuiston osallistumis- ja arviointisuunnitelmaa. Hankkeella ei ole vaikutusta Suomen Erillisverkot Oy:n Verkko-operaattoripalvelut liiketoimintaan.

Vastine:

- *Merkitään tiedoksi.*

15. Telia Finland Oyj 22.3.2023

Telia Finland Oyj:llä (Telia) ei ole hankkeesta huomautettavaa voimaloiden sijoituksista, mutta jatkossa hankkeen vaikutusalueelle ei voida rakentaa radiolinkkijärjestelmiä.

Sähkönsiirtojohtoista pitää tehdä tuulivoimahankkeen toimesta erikseen vaarajänniteselvitys lähellä olevien Telian kaapeleiden osalta (risteämät ja rinnakkain kulkevat johdot).

Lisätietoja antaa tarvittaessa production-desk@teliacompany.com.

Vastine:

- *Merkitään tiedoksi. Voimajohdoista tehdään vaarajänniteselvitys voimajohdon yleissuunnittelun aikana.*

16. Ilmatieteen laitos 20.4.2023

Seinäjoen Ooperin tuulivoimapuisto sijaitsee yli 20 km päässä lähimmästä laitoksen säätutkasta, näin ollen Ilmatieteen laitoksella ei ole lausuttavaa tuulivoimapuiston osayleiskaavan osallistumis- ja arviointisuunnitelmaan.

Vastine:

- *Merkitään tiedoksi.*

MIELIPITEET

1. Mieli pide 21.4.2023

Ooperin tuulivoimapuiston sähkönsiirron vaihtoehtoista ehdottomasti vaihtoehto C olisi paras vaihtoehto. Tällöin Alajoki ei "pirstaloituisi" uusien linjojen vuoksi. Linjojen keskittäminen olemassa olevien linjojen kanssa olisi täten järkevin vaihtoehto.

Vastine:

- Merkitään mieli pide tiedoksi. Sähkönsiirtovaihtoehtojen vaikutuksia on vertailtu hankkeen YVA-menetelyssä, jonka tulokset on koottu YVA-selostukseen. Toteutettava sähkönsiirtovaihtoehto varmistuu hankkeen jatkosuunnittelussa. Tavoitteena on löytää toteuttamiskelpoinen, mahdollisimman vähän kielteisiä ympäristövaikutuksia aiheuttava voimajohtoreitti. Yleiskaavassa sähkönsiirtoratkaisut osoitetaan niiltä osin, kun ne sijoittuvat kaava-alueelle.

2. Mieli pide 21.4.2023

Onko yksityisomistus kadonnut, kun esim. Kyrönjoen Ilmajoen alajoen puolelle ei saa ranta-alueelle kaavoittaa mökkitonttiakaan omalle maalleen? Kuitenkin sähkönsiirtolinjaa SVEC suunnitellaan Alajoen laajalle viljelyalueelle. Kallis tilusjärjestely on juuri saatu päätökseen ja lohkot suuremmiksi niin tilalle sadaan nyt sähköpylväät haruksineen! Tällaiset paalut hankaloittavat valtavasti viljelyä nykyisillä maatalouskoneilla. Alue on myös muuttolintujen ahkerassa käytössä keväisin ja syksyisin. Alajoen alue on myös perintö ja kulttuuri- maisemaa. Jos sähkölinjaa suunnitellaan vaihtoehdolla SVEC, niin EN HYVÄKSY kyseistä vaihtoehtoa lohkon 145-421-0003-0359 kohdalle.

Ilmattarella on tulossa vielä kaksi hanketta eri suunnasta, niin siirtolinjat SVEA ja SVEB eli Ahonkylän kautta kulkeva johtokäytävä on paras vaihtoehto.

Lisäksi Ooperin metsäalueella tila 743-437-1-58 on n.6 ha metsäpalsta pojan omistamaa metsää. Myöskään tätä metsäaluetta ei yhdistetä hankkeeseen!

Vastine:

- Merkitään mieli pide tiedoksi. Sähkönsiirtovaihtoehtojen vaikutuksia on vertailtu hankkeen YVA-menetelyssä, jonka tulokset on koottu YVA-selostukseen. Toteutettava sähkönsiirtovaihtoehto varmistuu hankkeen jatkosuunnittelussa. Tavoitteena on löytää toteuttamiskelpoinen, mahdollisimman vähän kielteisiä ympäristövaikutuksia aiheuttava voimajohtoreitti. Yleiskaavassa sähkönsiirtoratkaisut osoitetaan niiltä osin, kun ne sijoittuvat kaava-alueelle.
- Kiinteistö 743-437-1-58 KALLIONPÄÄ on huomioitu suunnittelussa, eikä kiinteistölle suunnitella tuulivoimalaa tai tuulivoimapuistoa palvelevia rakennelmia.

3. Mieli pide 16.4.2023

Perheen mökki sijaitsee Ilmattaren Ooperin ja Jokiperän tuulivoimapuistojen välissä (Kinnartammentie). Melumittauksissa yms. tulisi mielestämme huomioida näiden puistojen yhteisvaikutus. Puistoalueiden vaikutuksia ympäristöön ja asumiseen tulee tarkistella myös ristiin.

Miksi molemmissa VE1 ja VE2 Ooperin suunnitelmissa voimaloiden sijoitus oli siten, että ulkoilureitin täytyy luopua paikastaan?

Miksi VE2n osalta voimalat on sijoitettu lounas-itäkulmaan missä etäisyydet asutukseen ovat lyhimmillään? Olisi kohtuullista tarkastella voimaloiden sijaintia asutukseen suositusten pohjalta (2km) sekä VE1 että VE2 osalta.

Pohjoiskulmapainotteinen sijoitus VE2 olisi ilmeinen ja mahdollisuus hyödyntää jo olemassa olevaa voimaverkkoa.

Miksi kaava on vireillä Seinäjoella, kun asukasvaikutukset ovat ilmeiset Isonkyrön osalta? Keskustelutilaisuuden osalta, jäi tunne, ettei Ooperin arkielämä oikein Seinäjoella herätä kiinnostusta.

Sähkönvoimaverkon rakentamisen aiheuttamat haitat tulisi suunnitella ja arvioida pidemmällä tähtäimellä Alajoen peltojen osalta ja koko alueen osalta. Tuulivoiman energiasirrosta EI SAA tulla uutta irvikuvaa teleoperaattoreiden kuidunkaivuu -operaatioista - sama katu avataan joka kevät uudelleen. Tämä vaatii maakuntarajat ylittävää yhteistyötä. Nyt Ilmattaren suunnitelmat kattavat hyvin lähekkäistä toimintaa Pohjanmaan ja Etelä-Pohjanmaan rajoilla. Suunnitelmia ja toteutusta ei voi ajaa vain Seinäjoen kaupungin näkökulmasta.

Ilmattaren projektipäällikkö kertoi tilaisuudessa, että alue on hyvin suotuisaa tuulivoimapuistolle. Mistä tiedämme mihin puistojen määrällinen raja voidaan vetää ja montako uutta puistoa tälle samalle alueelle voi vielä ilmestyä?

Vastine:

- Merkitään mieli pide tiedoksi. Tuulivoimapuiston suunnittelussa ja YVA-menettelyssä kiinnitetään erityistä huomiota hankkeiden yhteisvaikutusten arviointiin. Ooperin tuulivoimapuiston YVA-menettelyssä on laadittu mallinnus Laihian Kattiharjun, Taaborinvuoren-Miiluhaudanmäen-Jokiperän ja Rajavuoren sekä Isonkyrön Kattiharjun tuulivoimapuistojen melun yhteisvaikutuksista. Tulokset on esitetty YVA-selostuksessa. Ooperin hankkeen kaava-alue on rajattu siten, että 40 db -melualue jää yleiskaava-alueen sisälle.
- Tiedossa ei ole, että suunnitellulla tuulivoimapuistolla olisi vaikutuksia virallisiin ulkoilureitteihin. Kotilammin ympäri kiertävän ulkoilureitin linjaukseen suunnitellulla tuulivoimapuistolla ei ole vaikutuksia.
- Hankkeen ympäristövaikutusten arvioinnissa tarkasteltavat vaihtoehdot ovat tarkentuneet YVA-ohjelmavaiheen jälkeen. YVA-menettelyssä on tarkasteltu hankkeen toteuttamatta jättämisen liksäksi kahta toteutusvaihtoehtoa: toteutetaan 24 tuulivoimalan hanke (VE1) ja toteutetaan 15 tuulivoimalan hanke (VE2). Voimaloiden sijoittelussa on huomioitu muun muassa luontoarvot, melu- ja välkevaikutukset, maanomistulosot sekä teknistaloudelliset tekijät. Vaihtoehtojen laadinnassa on huomioitu myös vireillä oleva maakuntakaava. Maakuntakaavaehdotuksessa alueelle esitetty tuulivoimaloiden alue -merkintä sijoittuu Ooperin hankealueen keski- ja eteläosaan.

- *Toteuttavat voimalapaikat ja voimaloiden määrä varmistuvat suunnitteluprosessin edetessä. Yleiskaavaluonnos on laadittu YVA-menettelyssä tarkastelujen vaihtoehtojen yhdistelmänä. Luonnoksessa alueelle mahdollistetaan enintään 21 tuulivoimalan toteuttaminen. Eteläosan voimalasijoittelu on laadittu YVA:n vaihtoehdon 2 mukaisesti, jolloin tälle alueelle sijoittuu vähemmän voimaloita kuin vaihtoehdossa 1.*
- *Suunnitellun tuulivoimapuiston alue sijoittuu Seinäjoen kaupungin alueelle, joten Seinäjoki on kaavoituksesta vastaava viranomainen alueella. Kaavoitus tehdään kuitenkin tarvittavilta osin yhteistyössä naapurikuntien kanssa. Naapurikunnilta pyydetään muun muassa tarvittavat lausunnot eri vaiheissa.*
- *Sähkönsiirtovaihtoehtojen vaikutuksia on vertailtu hankkeen YVA-menettelyssä, jonka tulokset on koottu YVA-selostukseen. Toteutettava sähkönsiirtovaihtoehto varmistuu hankkeen jatkosuunnittelussa. Tavoitteena on löytää toteuttamiskelpoinen, mahdollisimman vähän kielteisiä ympäristövaikutuksia aiheuttava voimajohtoreitti. Yleiskaavassa sähkönsiirtoratkaisut osoitetaan niiltä osin, kun ne sijoittuvat kaava-alueelle.*
- *Tuulivoimahankkeisiin liittyvien yleiskaavojen käynnistämisestä päätetään kuntien päätöksenteossa. Seudullisen kokoluokan tuulivoimahankkeiden sijoittumista ohjaa myös maakuntakaava.*

4. Mielenpide 11.4.2023

Vastustan Ooperin tuulivoimapuiston rakentamista Orisbergin järven viereen. Minulla on mökki järven rannalla ja puisto on aivan liian lähellä vapaa-ajanviettopaikkoja ja koko järveä. Lisäksi Etelä-Pohjanmaalla ei ole paljon järviä eikä myöskään kulttuurihistoriallisesti arvokasta kartanomiljöötä. Joten paikaksi on valittu mitä huonoin mahdollinen vaihtoehto kaikista näistä kulmista katsottuna. Eli kommenttini koskee koko arviointisuunnitelmaa. Etsikää sopivampi paikka tuulivoimapuistolle ja jättäkää arvokas järviolue rauhaan.

Vastine:

- *Hankkeen suunnittelussa on kiinnitetty erityistä huomiota maisemavaikutusten arviointiin ja kulttuuriympäristöihin kohdistuvien vaikutusten arviointiin. Orisbergin järven alueelta on laadittu havainnekuvia, jotka esitetään osana YVA-selostusta. Lisäksi on laadittu näkyvyysalueanalyysi. Yleiskaavan vaikutusten arviointi perustuu pääosin YVA-menettelyn tuloksiin.*
- *Tehtyjen tarkastelujen perusteella tuulivoimalat näkyvät varsin selvästi osalle järviolueesta. Vapaa-ajan-asuntoalue sijoittuu järven itä- ja etelärannoille, jolloin katselusuunta ei kuitenkaan pääosin ole suunnitellun tuulivoimapuiston suuntaan. Tämä lieventää osaltaan vapaa-ajan asunnoille kohdistuvia maisemavaikutuksia. Vaikutuksen voimakkuus riippuu osin kiinteistön tarkasta sijainnista.*
- *Hankkeeseen liittyen on tehty melu- ja välkemallinnukset. Mallinnukset on tehty kummastakin YVA:n toteutusvaihtoehdosta sekä kaavaluonnoksen mukaisesta ratkaisusta. Mallinnusten mukaan 40 dB melualue (Valtioneuvoston asetus tuulivoimaloiden ulkomelutason ohjearvoista, loma-asutuksen yöajan ohjearvo) ei yllä Orisbergin järvelle saakka. Alueelle ei myöskään aiheudu merkittäviä välkevaikutuksia.*

5. Mieli pide 20.4.2023

Ensinnäkin ihmettelen hankealueen lähiasukkaiden informointia, se on ollut lähes 0.

1.1 s. 6/19

Sunnittelualueelle ei sijoitu vakituisia asuinrakennuksia (kuva 2). Alueella ja sen välittömässä läheisyydessä sijaitsee yksittäisiä lomarakennuksia, joiden osalta käydään neuvotteluja käyttötarkoituksen muutoksista

Alueen välittömässä läheisyydessä sijaitsee myös vakituisia asuinrakennuksia (esim. minä < 1 km), mielestäni varsinkin näiden osalta on käytävä neuvotteluja käyttötarkoituksen muutoksista ja kuka on korvausvelvollinen ja mistä summasta, jos vakituinen asuminen käy esim. melun johdosta mahdottomaksi.

6.1 Laadittavat selvitykset

Hankkeen yleiskaavoituksen rinnalla toteutetaan ympäristövaikutusten arviointimenettely. Yleiskaavan vaikutusten arviointi perustuu pääosin YVA-menettelyn tuloksiin. Laadittavien selvityksien sisältö on kuvattu tarkemmin hankkeen ympäristövaikutusten arviointiohjelmassa. Selvitykset tehdään vuoden 2023 aikana. YVA-menettelyn yhteydessä tehdään seuraavat selvitykset:

Maisema- ja kulttuuriympäristö (havainnekuvat, näkyvyysanalyysit)

Melumallinnus, välkemallinnus

Asukaskysely ja haastattelut, seurantaryhmä

Ilmeisesti yllä mainitut mallinnukset ja analyysit tehdään uuden hankealueen mukaan, alue on kasvanut n. 1000 ha.

Mielestäni vanha oli väärin tehty, esim. meille ei sen mukaan olisi nähtävillä ollut myllyjä??

Mielipiteeni vaihtoehtoista

Arvioitavat tuulivoimavaihtoehdot

VE 0: Hanketta ei toteuteta. Mielipiteeni no1 tämä.

VE 2: Toteutetaan 9 voimalan hanke. Tämä no2, mutta neljä (4) pohjoisinta voimalaa siirretään Sutelan metsätien runkotien itäpuolelle. Tällöin vaikutus vakituiseen asutukseen vähäisin.

VE 1: Toteutetaan 21 voimalan hanke. Tämä no3, mutta viisi (5) läntisintä voimalaa ei rakenneta, tai siirretään runkotien itäpuolelle.

Vastine:

- Merkitään mieli pide tiedoksi.
- Yleiskaavasta on tiedotettu muun muassa kaupungin internet-sivuilla ja paikallislehdissä. Kaavaan ja YVA-menettelyyn liittyen on järjestetty myös yleisötilaisuus. Suunnittelualueen maanomistajia on tiedotettu kirjeitse. Kiinnitetään kaavan tulevissa vaiheissa erityistä huomiota kattavaan vuorovaikutukseen ja tiedottamiseen. Myös yleiskaavan valmisteluvaiheen kuulemisen aikana pidetään yleisötilaisuus.

- *Hankkeen toteutusvaihtoehdot ovat tarkentuneet YVA-ohjelmavaiheesta. YVA-menettelyssä on tarkasteltu hankkeen toteuttamatta jättämisen lisäksi kahta toteutusvaihtoehtoa: toteutetaan 24 tuulivoimalan hanke (VE1) ja toteutetaan 15 tuulivoimalan hanke (VE2). Mallinnukset ja analyysit on tehty kummastakin vaihtoehdosta. Ympäristövaikutusten arvioinnin tulokset on koottu YVA-selostukseen. Yleiskaavan vaikutusten arviointi perustuu pääosin YVA-menettelyn tuloksiin.*
- *Toteuttavat voimalapaikat ja voimaloiden määrä varmistuvat suunnitteluprosessin edetessä. Yleiskaavaluonnos on laadittu YVA-menettelyssä tarkastelujen vaihtoehtojen yhdistelmänä. Luonnoksessa alueelle mahdollistetaan enintään 21 tuulivoimalan toteuttaminen. Eteläosan voimalasijoittelu on laadittu YVA:n vaihtoehdon 2 mukaisesti, jolloin tälle alueelle sijoittuu vähemmän voimaloita kuin vaihtoehdossa 1.*

6. Mieli-pide 20.4.2023

Ooperin tuulivoimalan kaavoituksessa tulisi huomioida alueen vapaa-ajan käyttö. Kotilammin rannalla olevalle kiinteistölleni on noin kahden kilometrin matka. Tuulivoimaloista aiheutuvat ääni- ja välkkymishaitat tulevat vaikuttamaan vapaa-ajan viettoon. Tästä seurauksena kiinteistön arvo tulee laskemaan.

Tunnetusti vähä järvisen Seinäjoen kaupungin pitäisi erityisesti huomioida vapaa-ajan kiinteistöjen arvot ja niiden asukkaiden paikkakunnalle tuomat hyödyt. Tuovat muutakin hyötyä kuin korkeamman kiinteistöveron.

Vastine:

- *Merkitään mieli-pide tiedoksi.*
- *Hankkeen suunnittelussa on kiinnitetty erityistä huomiota maisemavaikutusten arviointiin ja kulttuuriympäristöihin kohdistuvien vaikutusten arviointiin. Kotilammin alueelta on laadittu havainnekuvia, jotka esitetään osana YVA-selostusta. Yleiskaavan vaikutusten arviointi perustuu pääosin YVA-menettelyn tuloksiin.*
- *Tehtyjen tarkastelujen perusteella tuulivoimalat näkyvät varsin selvästi osalle järviolueesta. Vapaa-ajan-asuntoalue sijoittuu järven itä- ja etelärannoille, jolloin katselusuunta ei kuitenkaan pääosin ole suunnitellun tuulivoimapuiston suuntaan. Tämä lieventää osaltaan vapaa-ajan asunnoille kohdistuvia maisemavaikutuksia. Vaikutuksen voimakkuus riippuu osin kiinteistön tarkasta sijainnista.*
- *Hankkeeseen liittyen on tehty melu- ja välkemmaallinnukset. Mallinnukset on tehty kummastakin YVA:n toteutusvaihtoehdosta sekä kaavaluonnoksen mukaisesta ratkaisusta. Mallinnusten mukaan 40 dB melualue (Valtioneuvoston asetus tuulivoimaloiden ulkomelutason ohjearvoista, loma-asutuksen yöajan ohjearvo) ei yllä Kotilammi-järvelle saakka. Alueelle ei myöskään aiheudu merkittäviä välkevaikutuksia.*
- *Hankkeen YVA-menettelyssä on arvioitu kiinteistöjen arvoon kohdistuvia vaikutuksia. Tulokset esitetään osana YVA-selostusta.*

7. Mieli-pide 17.4.2023

Emme kannata Ooperin tuulivoimapuiston rakentamista.

Useita tuulivoimapuistoja on tekeillä jo lähiympäristössä. Näiltä alueilta eläimet tulevat kaikkoamaan. Miestämme alue tulisi jättää eläimille ja varjella kulttuuriympäristöä.

Osallistumis- ja arviointisuunnitelmassa mainitaan Orisbergin järvi ja sen kulttuuriympäristö, mutta Lauttajärvestä ei ole mainittu mitään, vaikka se sijaitsee suoraan suunnittelualueella. Lisäksi yleisötילוaisuudessa, joka järjestettiin Seinäjoella, ei puhuttu mitään Lauttajärven olemassaolosta, vaikka se on tärkeä monimuotoisen luonnon ja eläimistön kannalta.

Suunnitelmia puistoista tehdään nopealla aikataululla ja kaikki maanomistajat eivät saa tietoa projektien etenemisestä kuin vasta sitten, kun asia on edennyt niin pitkälle, ettei siihen voi enää vaikuttaa. Lisäksi asiaa ei suunnitella pitkällä tähtäimellä, kuten kuinka metsämaat palautetaan ennalleen sen jälkeen, kun tuulivoimapuistot puretaan esimerkiksi 25 vuoden päästä. Kannattavuus varsinkin metsänomistajille on iso kysymysmerkki.

Viittaamme myös Ilkka-Pohjalaisen vastaavan päätoimittajan Markku Mantilan pääkirjoitukseen 6.4.2023 "Kun tuulivoimaa rakennetaan, kuka ajattelee kokonaisuutta?", jossa on erittäin hyviä ajatuksia aiheeseen liittyen. Johtokäytävät luodaan jokaiselle alueelle erikseen ja kukaan ei ajattele kokonaisuutta pitkällä tähtäimellä eikä alueen luontoa sekä eläimistöä. Tuulivoimapuistoja rakennetaan malttamattomana, vaikka muitakin energialähteitä olisi mahdollista käyttää.

Vastine:

- Merkitään mieli-pide tiedoksi.
- Hankkeeseen liittyen on laadittu kattavat luontoselvitykset. Eläimistöön liittyvinä erillisselvityksinä on laadittu muun muassa kattavat lintuselvitykset sekä susiselvitys, saukkoselvitys, lepakkoselvitys, viitasammakkoselvitys sekä liito-oravaselvitys. Selvitysten tuloksia on hyödynnetty hankkeen YVA-menettelyssä. YVA-menettelyn tulokset esitetään ympäristövaikutusten arviointiselostuksessa. Yleiskaavan vaikutusten arviointi perustuu pääosin YVA-menettelyn tuloksiin. Arvokkaat luontokohteet huomioidaan kaavaratkaisussa.
- Lauttajärven alue on tunnistettu tehdyissä selvityksissä arvokkaana luontokohteena.
- Hankkeen suunnittelussa ja YVA-menettelyssä on kiinnitetty erityistä huomiota tuulivoimahankkeiden yhteisvaikutusten arviointiin.

8. Mieli-pide 19.4.2023

Tuulivoimapuiston vaikutus maisemaan

Tuulivoimalat ovat massiivisia, ympäristöstä selkeästi poikkeavia rakenteita. Ne sijoitetaan lisäksi korkeaan maastokohtaan, joten ne näkyvät pitkälle erityisesti Etelä-Pohjanmaan lakeuksilla ja muilla tasaisilla seuduilla. Tästä varoittavana esimerkkinä on Ilmajoelle rakennettu Santavuoren tuulivoimapuisto, joka näkyy yli

15 km etäisyydellä erittäin selkeästi maisemassa. Ooperin hankkeen YVA-ohjelmassa vähätellään tuulivoimarakentamisen maisemavaikutuksia.

Hankealue Ilmajoen kunnan rajalla

Ilmajoen kunta on päättänyt, ettei kunnan alueelle rakenneta uutta tuulivoimaa ja hylännyt lähelle Ooperia kaavaillun Oksivuoren tuulivoimahankkeen. Ooperin hankealue kuitenkin rajautuu Ilmajoen kunnan rajaan, mihin Ilmajoen kunnanhallitus on ottanut kantaa ja vaatinut tuulimaloilta 3 km suojaetäisyyttä kunnanrajasta. Tuen Ilmajoen kunnan linjausta tuulivoimarakentamisen suojaetäisyysvaatimuksesta. On tärkeää, että Seinäjoen kaupunki huolehtii siitä, ettei sen alueelle tulevista toiminnoista aiheudu haittoja muiden kuntien alueille.

Ooperin tuulivoimahanke maakunnan tuulivoimaselvityksessä ja maakuntakaavassa

Etelä-Pohjanmaan maakunnan tuulivoimaselvityksessä Ooperin tuulivoima-alue näyttäytyy eri muotoisena kuin kaava-alue. Tuulivoimaselvityksen vaikutusten arvioinnin vähättelevä näkemys maisemallisista vaikutuksista on siirretty hankkeen YVA-arviointiin. Tuulivoimaselvityksen mukaan kaukoalueella (12–25 km) eniten vaikutuksia kohdistunee Kyrönjokilaakson ja Seinäjoen maakunnallisesti arvokkaille maisema-alueille. Ilmajoen Alajoen maakunnallisesti arvokas lakeusmaisema on unohdettu kokonaan, vaikka vaikutukset ulottuvat myös sinne. Etäisyyttä mainittuihin alueisiin on arvioinnin mukaan todella paljon ja muutoksen voimakkuus jää hyvin vähäiseksi. Tällaiset kannanotot osoittavat arvostuksen puutetta ainutlaatuista maisema-aluetta kohtaan. Toivon todenmukaista arviointia.

Maakuntakaavassa todetaan, että tuulivoimaloiden alueen 10 (Oksivuori-Ooperi) yksityiskohtaisemmassa suunnittelussa tulee ottaa huomioon, ettei tuulivoimaloista muodostu Kyrönjokilaakson kulttuurimaisemien, Orisbergin kulttuurimaiseman tai Ilmajoen Alajoen lakeusmaiseman valtakunnallisesti arvokkaiden maisema-alueiden maisemakuvaa hallitsevaa elementtiä. Tuulivoimaloiden sijoittelun lähtökohtana tulee olla valtakunnallisesti arvokkaiden maisema-alueiden ja valtakunnallisesti merkittävien rakennettujen kulttuuriympäristöjen erityisarvojen turvaaminen. Miten tämä tapahtuu? Sähkönsiirtolinjojen vaikutusta ei saa unohtaa. Tästä olen kirjoittanut erikseen.

Sähkönsiirtolinjat SVE A ja SVE B

Vaadin sähkönsiirtolinjavaihtoehtojen SVE A ja SVE B hylkäämistä.

Vaihtoehdot SVE A ja SVE B halkoisivat juuri sitä osaa Ilmajoen Alajoen lakeusmaisemasta, mitä ei ole vielä pilattu voimajohdoilla. Lisäksi johdot kulkisivat erittäin läheltä Harjunmäen ja Saarakkalanrinnan kylien asutusta. Voimalinjan vaikutus olisi tässä ympäristössä olisi järkyttävä.

Kaikki suunnitellut sähkönsiirtolinjat kulkevat läpi Ilmajoen Alajoen lakeusmaiseman, joka on valtakunnallisesti arvokas maisema-alue. Valtakunnallisesti arvokkaat maisema-alueet (VAMA) ovat Suomen maaseudun edustavimpia kulttuurimaisemia, joiden arvo perustuu monimuotoiseen kulttuurivaikutteiseen luontoon, hoidettuun viljelymaisemaan ja perinteiseen rakennuskantaan. Suomessa on nimetty vain 186 valtakunnallisesti arvokasta maisema-aluetta. Maankäyttö- ja rakennuslain (132/1999, MRL) valtakunnalliset alueidenkäyttötavoitteet (VAT) edellyttävät, että valtakunnallisesti arvokkaiden kulttuuriympäristöjen ja luonnonperinnön arvojen turvaamisesta huolehditaan. Tältä Ilmajoen maisema-alueelta avautuu laajoja, komeita näky-

miä yli lakeuden. Arvokkaan maiseman turmeleminen uusilla voimajohdoilla olisi täysin vastoin sitä säilyttämistä, mihin merkittävien ja arvokkaiden maisemien arvioinnilla ja nimeämisellä on pyritty. Arvokas maisema tulee säästää pilaavilta voimalinjoilta.

Arviointiselostuksessa luetellaan kyllä laajasti arvokkaat maisema-alueet myös kaukana suunnittelualueesta. Sähkönsiirron maisemavaikutuksista todetaan kuitenkin vain, että maisemavaikutusten arvioinnissa huomioidaan pääsääntöisesti noin 1 km etäisyydelle voimajohdosta kohdistuvat vaikutukset eikä tätäkään huomioida ole tehty. Väite, jonka mukaan ilmajohtojen teoreettisen näkyvyyden vyöhyke on noin 3 kilometriä, ei pidä lainkaan paikkaansa. Pylväät on unohdettu kokonaan. Näin kauas voimajohdot saattavat selostuksen mukaan näkyä selkeällä säällä avoimessa maisemassa, jossa ei ole näkyvyyttä rajoittavia esteitä. Lakeudella nimenomaan ei ole näkyvyyttä rajoittavia esteitä, joten tuo toteamus on väärä lakeusmaisemassa. Maisemavaikutusten arviointi on tehty ala-arvoisesti ja vähättelevästi eikä siinä ole pyritty suojelemaan valtakunnallisesti arvokasta maisema-aluetta vaan päinvastoin pilaamaan.

Sähkönsiirtolinja SVE C

Suunnitellun tuulivoimapuiston koillispuolella kulkee voimajohto. Sen sijaan, että tämän lähellä olevan linjauksen hyödyntämistä olisi tarkasteltu, kaikki sähkönsiirtovaihtoehdot lähtevät tuulivoimapuiston eteläisimmästä kohdasta perustelematta lainkaan, miksi. Näyttää siltä, että myös vaihtoehdossa SVE C rakennetaan turhia kilometrejä. Sähkönsiirrossa pitäisi voida käyttää olemassa olevia linjoja ja pylväitä. Tätä tulee tarkastella arvioinnissa.

Etelä-Pohjanmaan maakunnan tuulivoimaselvityksen sijaintikartassa näkyvä etäisyys lähimpään olemassa olevaan suurjännitejohtoon Pelmassa Ylistarossa olisi vain muutama kilometri. Nyt kuitenkin esitetään kolme aivan uutta sähkönsiirtovaihtoehtoa, jotka suunnataan Ilmajoen läpi Seinäjoen sähköasemalle asti. Uutta voimajohtoa joudutaan rakentamaan noin 15 km.

Selostuksessa ei esitetä jo rakenteilla olevaa voimalinjaa Kurikan Niinistönnevalta Seinäjoelle. Se tulisi näkyä selvästi aineistossa. Linja kulkee Alajoen yli ja Kiikerinkylän ja Huussin kautta Niinistönnevalle. Kaiken kaikkiaan olemassa olevat voimajohdot on käytännössä unohdettu eikä yhteiskäytöstä ja haittojen minimoimisesta sitä kautta ole esitetty mitään näkemystä. Oletus näyttää olevan, että joka ainoa toimija saa rakentaa omat voimalinjat ja kaikki linjat menevät Ilmajoen läpi Seinäjoelle. Ilmajoki joutuu sitten vain kärsimään kaikki haitat metsien menetyksenä, maatalouden harjoittamisen vaikeutumisenä ja maisemien pilaantumisenä.

Voimajohdot ovat kalliita hankkeita yhteiskunnalle, vaikka ne tuottavatkin erinomaisesti voittoa rakentajille, joilla ei ole minkäänlaista taloudellista riskiä. Ei siis pidä luottaa siihen, mitä hankkeen takana oleva taho esittää. Näillä toimijoilla ei ole vähäisintäkään pyrkimystä tuottaa mahdollisimman edullista ja ympäristön huomioon ottavaa kokonaisuutta. Pitkän johtolinjan rakentamisen olisi näille tahoille ainoastaan tuottoisaa. Siirtolinjassa tulisi käyttää haruksettomia pylväitä. Toimijat eivät halua rakentaa niitä, koska ne pienentävät niiden valtavia voittoja. Lopultakin pitäisi tehdä linjanveto, jossa vaadittaisiin vähemmän haittaa tuottavia pylväitä.

Viranomaisharkinnassa tulee ottaa huomioon yleinen etu ja arvioida uuden pitkän voimalinjan tarve ja linjaus.

Vastine:

- Merkitään mielipide tiedoksi.
- Kaavaratkaisu on laadittu YVA:n vaihtoehtojen yhdistelmänä siten, ettei tuulivoimapuiston 40 dB:n melualue yllä Ilmajoen kunnan puolelle. Toteuttavat voimalapaikat ja voimaloiden määrä varmistuvat suunnitteluprosessin edetessä.
- Hankkeen YVA-menettelyssä on kiinnitetty erityistä huomiota maisemavaikutusten arviointiin. Maisemavaikutusten arvioinnin tulokset on esitetty YVA-selostuksessa. Havainnekuvia on laadittu kattavasti. Arviointi on tehty ympäristöministeriön ohjeistuksen ja oppaiden mukaisesti. Yleiskaavan vaikutusten arviointi perustuu pääosin YVA-menettelyn tuloksiin.
- Maisemavaikutusten arvioinnissa huomioidaan maisemavaikutusten teoreettinen maksimi. Tällöin arvioinnissa tarkastellaan suurinta mahdollista negatiivista vaikutusta, jonka tuulivoimaloiden rakentaminen aiheuttaa. (Ympäristöministeriö 2016). Teoreettinen maksimi tuo siten esiin pahimman mahdollisen tilanteen – todelliset vaikutukset ovat usein vähäisemmät.
- Maisemavaikutusten arviointi tukeutuu mm. seuraaviin Ympäristöministeriön julkaisuihin: Tuulivoimalat ja maisema (Ympäristöministeriö 2006), Kulttuuriympäristö vaikutusten arvioinnissa (Ympäristöministeriö 2013) ja Maisemavaikutusten arviointi tuulivoimarakentamisessa (Ympäristöministeriö 2016). Maisemavaikutusten arvioinnin ohjeistusta ollaan Ympäristöministeriössä päivittämässä, mutta uutta ohjeistusta ei ole vielä julkaistu (tilanne 08/2024).
- Arvioinnissa on tukeuduttu IMPERIA-menetelmään. Vaikutuksen merkittävyys muodostuu vaikutuskohteen herkkyydestä ja muutoksen suuruudesta. Vaikutustenarviointi on kohdennettu erityisesti niihin vaikutuksiin, jotka ennalta arvioiden voivat olla merkittäviä.
- Kaavaselostuksessa on tarkasteltu kaavaratkaisun suhdetta maakuntakaavan merkintöihin ja määräyksiin.
- Sähkönsiirtovaihtoehtojen vaikutuksia on vertailtu hankkeen YVA-menettelyssä, jonka tulokset on koottu YVA-selostukseen. Toteutettava sähkönsiirtovaihtoehto varmistuu hankkeen jatkosuunnittelussa. Tavoitteena on löytää toteuttamiskelpoinen, mahdollisimman vähän kielteisiä ympäristövaikutuksia aiheuttava voimajohtoreitti. Yleiskaavassa sähkönsiirtoratkaisut osoitetaan niiltä osin, kun ne sijoittuvat kaava-alueelle.

9. Mielipide 3.4.2023

VAATIMUS: Esitetvt YVA-vaihtoehdot VE1 ja VE2 tulee määritellä uudelleen, jotta OAS:aan kirjattu seuraava tavoite olisi tosiasiallisena tavoitetilana: "Yleiskaavan suunnittelussa huomioidaan alueen ominaispiirteet. Tavoitteena on laatia yleiskaava siten, että tuulivoimapuiston rakentamisen kielteiset ympäristövaikutukset jäävät mahdollisimman vähäisiksi". Osayleiskaavan suunnittelu ja sitä varten tehtävät selvitykset alkavat huomattavan virheellisistä lähtökohdista, jos valittuja vaihtoehtoja ei nyt korjata ennen seuraavia vaiheita. Esitetyissä vaihtoehtoisissa ei ole huomioitu riittävästi alueen keskeisimpiä erityispiirteitä ja jo olemassaolevia selvityksiä alueesta ja sen ympäristövaikutuksista. Tehtyjä laajoja ja tarkkoja selvityksiä tosiasiallisesti hyödyntämällä olisi pystytty jo tässä vaiheessa määrittelemään pienemmän ympäristöhaitan vaihtoehdot VE1 ja VE2. Tarkasteltavat vaihtoehdot tulee päivittää, jotta tosiasiallinen ympäristövaikutusten arviointi ja vertailu sekä vaikutusten minimointi olisi mahdollinen.

PERUSTELTU ESITYS VAIHTOEHDOKSI VE1 ja VE2: Kun molemmissa tarkasteltavissa vaihtoehdossa keskiteään tuulivoimalat alueen pohjoispäähän Kärkytien tasosta pohjoiseen, on mahdollista minimoida ympäristövaikutukset sekä toteuttaa mittaluokaltaan edelleen merkittävä tuulivoima-alue.



Kuva 1: Molemmista vaihtoehdoista on poistettava tuulivoimalat alueen eteläpäässä

Perustelu 1: Kun tuulivoimalat sijoitetaan alueen pohjoispäähän, ekologinen yhteys ei katkea ja luonnonarvoiltaan alueen keskeisin metsä- ja suoalue ei pirstoudu. Maakunnan vahvimman ekologisen yhteyden on vuoden 2022 selvityksessä tunnistettu kulkevan alueen eteläpäässä laajan yhtenäisen metsä- ja suoalueen läpi. Ekologinen yhteys risteää alueen eteläpäässä kaikkiin ilmansuuntiin. (E-P:n maakuntakaava 2050:n selvitys: Etelä-Pohjanmaan viherrakenne ja ekosysteemipalvelut, 2022)

Valtakunnalliset alueidenkäyttötavoitteet toteavat, että ekologiset yhteydet tulee huomioida eikä niitä saa pirstoa tarpeettomasti muulla alueidenkäytöllä. Viherrakenneselvityksessä 2022 todetaan, että tuulivoima-alueen eteläpään alle jäävä ekologinen yhteys on luonteeltaan kriittinen ja vahvistettava. Kyseisen yhteyden reitille kumuloituu suuri määrä ydinalueiden välisiä ekologisia yhteyksiä. Kun Kärkytien eteläpuolelta (kuva 1) poistetaan tuulivoimalat vaihtoehdossa VE1 ja VE2, ekologinen yhteys säilyy ja oleellinen osa alueen luonnonarvoiltaan keskeisintä metsä- ja suoaluetta jää pirstoutumatta.

Ekologinen yhteys varmistetaan ainoastaan poistamalla Kärkytien eteläpuoliset tuulivoimalat kokonaan. Näin tuulivoimalat, niiden huoltotiet ja sähkönsiirtoreitit eivät katkaise tai heikennä ekologista yhteyttä ja mahdollistavat lajiston siirtymisen entiseen tapaan. Kuva 2 näyttää, miten alueen eteläpään tuulivoimalat poistamalla varmistetaan ekologisten yhteyksien säilyminen etelään, länteen, pohjoiseen ja itään.



Kuva 2: Poistettavat tuulivoimalat (punaisella) ja viherrakenneselvityksen 2022 ydinalueet ja ekologiset yhteydet

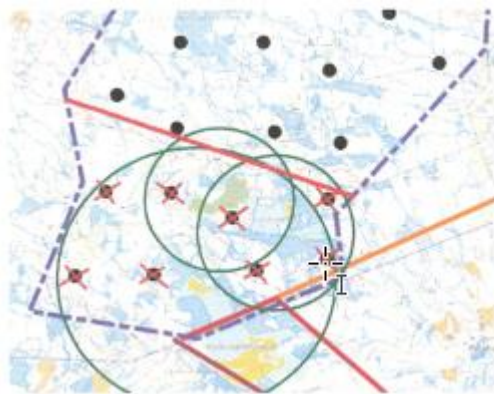
Perustelu 2: Kun tuulivoimalat sijoitetaan alueen pohjoispäähän, valtakunnallisesti merkittävä suoluonnonarvo ympärysmetsineen säilyy eikä sitä pirstota tarpeettomasti.

Laajalti ojittamaton kokonaisuus Kylkisalonneva, Järvenneva ja Lauttajärvi ympärysmetsineen muodostavat yhtenäisen laajan metsä- ja suoluontokokonaisuuden. YVA-ohjelmassa ei ole huomioitu sitä, että Kylkisalonnevan luonnontilaisuusluokka on 3 ja että alueen turmelemisen estämisestä on tuore hallinto-oikeuden päätös (Vaasan hallinto-oikeus 1322/2022).

YVA-ohjelma toteaa seuraavasti: "Kummassakaan tarkastelluista vaihtoehdoista (VE1 tai VE2) voimaloita ei suunnitella Lauttajärven, Järvennevan tai Kylkisalonnevan ojittamattomille suoalueille. "

YVA-ohjelman peruste ei ole riittävä ympäristövaikutusten vähentämiseksi, sillä voimaloita on sekä vaihtoehdossa VE1 että VE2 sijoitettu suoalueiden välittömään läheisyyteen, jolloin kokonaisuus, eli suot ympärysmetsineen pirstoutuvat. Eläinlajisto käyttää laajasti koko aluetta: ojittamattomia ja ojitettuja suoalueita sekä ympärysmetsiä. Suoalueella on myös maisema-arvo, jonka hallinto-oikeuskin päätöksessään mainitsee. Kylkisalonnevan, Järvennevan ja Lauttajärven alueisiin ympärysmetsineen tulee jättää riittävä puskuri joka ilmansuuntaan, jolloin tosiasiaassa säilytetään valtakunnallisesti merkittävä suoluonnonarvo, suoluonnon maisema-arvo, yhtenäinen metsä- ja suoalue sekä ekologiset yhteydet pohjoiseen, länteen- etelään ja itään.

Tuore Vaasan hallinto-oikeuden päätös 1322/2022 toteaa Kylkisalonnevasta seuraavaa: "Kylkisalonnevan ojittamaton alue muodostaa erillisen vesitaloudeltaan taikka maisemaltaan erillisen, yhtenäisen luonnontilaisen ekologisen kokonaisuuden.", "ojittamattomilta osiltaan kuuluu luonnontilaisuusluokkaan 3", "alueella on asiakirjojen mukaan useita uhanalaisia suoluontotyyppisiä ja eläinlajeja. Näin ollen Kylkisalonnevan hankealue muodostaa ympäristönsuojelulain 13 §: n 1 momentissa tarkoitetun merkittävän luonnonarvon. Hankealueen suoyhdistymätyypin ja uhanalaisten suotyyppien uhanalaisuusasteen perusteella ja luonnontilaisen alueen pinta-alan perusteella hankealueen luonnonarvo on alueellisesti ja valtakunnallisesti merkittävä. " "Kylkisalonnevan hankealueen laajuuden, ojittamattomuuden ja hankealueelta tavattujen uhanalaisiksi luokiteltujen suoluontotyyppien ja suolajien perusteella hankealue muodostaa ympäristönsuojelulain 13 5:ssä tarkoitetun merkittävän luonnonarvon, jonka turmeltumista ei saa aiheutua "



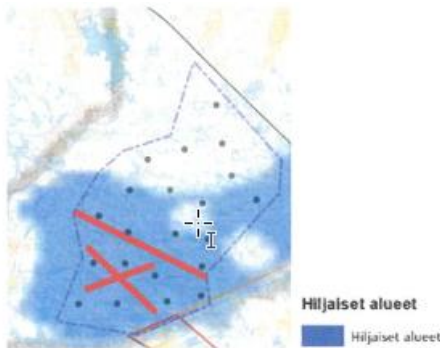
Kuva 3: Kuvassa vihreällä esitetyillä suojavyyhykkeillä (Kylkisalonneva, Järvenneva ja Lauttajärvi reunusmetsineen) saadaan turvattua valtakunnallisestikin merkittävä luonnonarvo sekä suoluonnon maisema-arvo, esitetään turha pirstoutuminen sekä säilytetään ekologinen yhteys.

Perustelu 3: Kun tuulivoimalat sijoitetaan alueen pohjoispäähän, merkittävin osa hiljaiseksi tunnistetusta alueesta säilyy.

Etelä-Pohjanmaan maakuntakaava 2050:tä varten laadittu Tuulivoimaselvitys 2022 osoittaa, että YVA VE1 ja VE2 eteläpää sijaitsevat kokonaisuudessaan hiljaisella alueella. Kyseinen hiljainen alue on viimeinen yhtenäinen ja iso hiljainen maakuntakeskuksessa, jos alueelle rakennetaan tuulivoimaa, hiljainen alue menetetään. Alue on luokituksestaan erämainen luonnonrauha-alue, jossa äänitaso jää alle 30 desibelin ja äänimaisemassa luonnon äänet ovat hallitsevia. Ihmisen toiminnasta aiheutuvia ääniä ei juuri kuulu.

Valtakunnalliset alueidenkäyttötavoitteet korostavat luonnonarvoja ja arvokkaita yhtenäisiä luonnonalueita myös suojelualueiden ulkopuolella sekä niiden pirstomisen välttämistä. Hiljaiset alueet ovat keskeinen elementti tunnistettaessa näitä arvokkaita yhtenäisiä luonnonalueita.

Kun Kärkytien eteläpuolelta poistetaan tuulivoimalat sekä VE1 että VE2 -vaihtoehtoissa, niin merkittävin osa hiljaisesta alueesta säilyy. Alueen pohjoispää ei ole hiljaista aluetta tälläkään hetkellä. Samalla säilyvät myös ekologiset yhteydet kaikkiin ilmansuuntiin sekä arvokas metsä- ja suoluontoalue pirstomattomana.



Kuva 4: Hiljainen alue: Etelä-Pohjanmaan, Keski-Pohjanmaan ja Pohjanmaan tuulivoimaselvitys 2022

Perustelu 4: Kun tuulivoimalat sijoitetaan alueen pohjoispäähän, Etelä-Pohjanmaan perinteisin ja siten merkityksellisin maisema-alue, Alajoen lakeusmaisema, säilyy

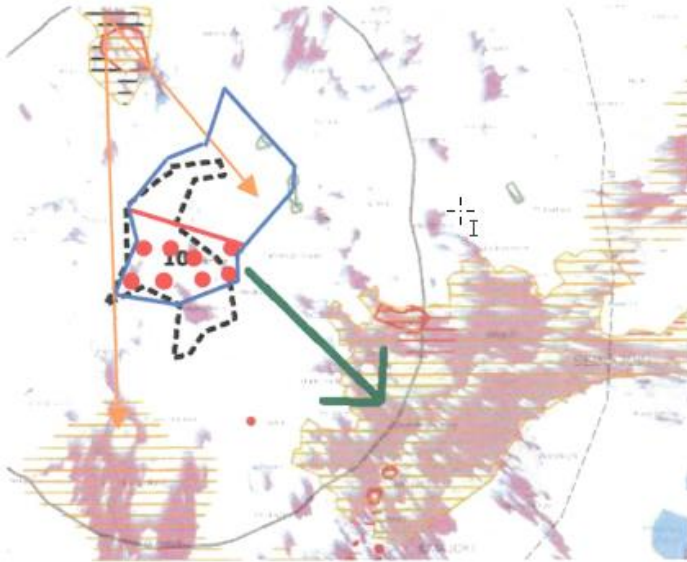
VE1 ja VE2 vaikutusalueella sijaitsee muitakin arvokkaiksi tunnistettuja maisema-alueita, mutta Alajoen lakeusmaisemalle molempien vaihtoehtojen vaikutukset olisivat selvästi kaikkein kriittisimmät maisematyyppin vuoksi. Muilla alueilla puusto lieventää vaikutuksia, mutta Alajoen lakeusmaisemaan vaikutus on totaalinen ja maiseman keskeisimmän arvon tuhoava.

Alajoen lakeusmaiseman pääkatselusuunta on tuulivoima-aluetta kohti. Ympäristöministeriön VAMA 2021 raportti määrittelee sen, mikä tässä maisemassa nimenomaan on arvokasta: jonka tunnusmerkkejä ovat maisemakuvan yhtenäisyys ja "Ilmajoen Alajoen lakeusmaisema on suoraviivaista ja avaraa kulttuurimaisemaa"

Alajoen lakeusmaisemassa on kolme keskeistä elementtiä: Maiseman pohjaosa on pitkä peltomaisema, maiseman keskellä, johon katse kohdistuu, on ohut tasainen metsänauha horisontissa ja sen yläpuolella taivas. Horisontin yläpuolelle ei nouse mitään eikä siellä näy valoja hämärällä. Nyt tähän maisemaan ollaan suunnittelemassa tuulivoima-alue, joka rikkoo maiseman ja sen keskeiset arvot täysin.

Etelä-Pohjanmaan maakuntakaava 2050:tä varten laadittu näkymäalueanalyysi 2022 todentaa sen, että tuulivoimalat näkyisivät kokonaisuudessaan koko Alajoen valtakunnallisesti arvokkaaseen maisema-alueeseen. Vaikutus kuitenkin huomattavasti lievenee, mitä pohjoisemmaksi tuulivoimalat sijoitetaan, koska pohjoisemmassa ympäristö ja maisema on jo muuttunut. Tämän vahvistaa myös YM raportti, joka toteaa Alajoen la-

keusmaisemasta, että perinteisten lakeusnäkökymien ohella maisema-alueen pohjoispäässä Seinäjoen taa-jama-alueiden reunoilla on uudempia ja urbaanimpia piirteitä. Pohjoispäässä lakeusmaiseman poikki kulkevat jo säteittäisesti rautatie, maantiet sekä Seinäjoen suosan oikaisu pengerryksineen. Näiden seikkojen vuoksi Alajoen lakeusmaiseman pohjoispäässä tuulivoima-alueen vaikutukset ovat merkittävästi lievemmät kuin Alajoen lakeusmaiseman eteläpäässä. Pohjoisessa sijaitsee Orisbergin maisema-alue, mutta kyseinen maisema ei perustu peltolakeuden avaruuteen. Orisbergin eri tyyppisessä maisema-alueessa tuulivoiman vaikutukset lähelläkin sijaitessa jäävät lievemmiksi ja puusto peittää useassa kohdassa tuulivoimalat taakseen.



Kuva 5: Alue rajattu sinisellä ja poisjätettävät tuulivoimalat punaisella. Kuvassa on alue sovitettuna maakuntakaavaa varten tehtyyn näkömäälyanalyysiin. Kuva osoittaa sen, että vaikutukset Alajoen lakeusmaisemaan minimoituvat, kun vaihtoehdoista VE1 ja VE2 jätetään eteläosan tuulivoimalat pois.

Vastine:

- Merkitään mielipide tiedoksi.
- Hankkeeseen liittyen on laadittu kattavat luonto- ja linnustoselvitykset. Vaikutusten arvioinnissa on kiinnitetty huomiota mielipiteessä esille nostettuihin alueisiin ja ekologisiiin yhteyksiin kohdistuvien vaikutusten arviointiin. Ympäristövaikutusten arvioinnin tulokset on esitetty YVA-selostuksessa. Yleiskaavan vaikutusten arviointi perustuu pääosin YVA-menettelyyn. Arvokkaat alueet rajataan tuulivoimarakentamisen ulkopuolelle ja YVA-menettelyn tulokset huomioidaan muiltakin osin yleiskaavan laadinnassa.
- Hankkeen ympäristövaikutusten arvioinnissa tarkasteltavat vaihtoehdot ovat tarkentuneet YVA-ohjelmavaiheen jälkeen. YVA-menettelyssä on tarkasteltu hankkeen toteuttamatta jättämisen lisäksi kahta toteutusvaihtoehtoa: toteutetaan 24 tuulivoimalan hanke (VE1) ja toteutetaan 15 tuulivoimalan hanke (VE2). Voimaloiden sijoittelussa on huomioitu muun muassa luontoarvot, melu- ja välkevaikutukset, maanomistusolot sekä teknistaloudelliset tekijät. Vaihtoehtojen laadinnassa on huomioitu myös vireillä oleva maakuntakaava. Maakuntakaavaehdotuksessa alueelle esitetty tuulivoimaloiden alue -merkintä sijoittuu Ooperin hankealueen keski- ja eteläosaan.
- Toteuttavat voimalapaikat ja voimaloiden määrä varmistuvat suunnitteluprosessin edetessä. Yleiskaavaluonnos on laadittu YVA-menettelyssä tarkastelujen vaihtoehtojen yhdistelmänä. Luonnoksessa alueelle mahdollistetaan enintään 21 tuulivoimalan toteuttaminen. Eteläosan voimalasijoittelu

on laadittu YVA:n vaihtoehdon 2 mukaisesti, jolloin tälle alueelle sijoittuu vähemmän voimaloita kuin vaihtoehdossa 1.

- Hankkeen YVA-menettelyn yhteydessä on tarkasteltu vaihtoehtojen suhdetta valtakunnallisiin alueidenkäyttötavoitteisiin.
- YVA-menettelyyn ja yleiskaavaan liittyen on laadittu kattavat maisemavaikutusten arvioinnit. Alajoen lakeusmaisemalta on laadittu havainnekuvia. Maisemavaikutusten arvioinnin tulokset on esitetty YVA-selostuksessa. Lisäksi on laadittu täydentäviä havainnekuvia kaavaluonnoksesta.

10. Mieli pide 13.4.2023

Ooperin tuulivoima-alueen eteläinen raja on lainvastainen jäljempänä esitettyjen kohtien 1—2 nojalla.

1) Seudullisesti merkittävän ekologisen yhteyden tarkoituksenmukainen säilyminen ei ole turvattu VE1 ja VE2 mukaisissa voimalasijoitteluissa

Alueiden käyttö tulee järjestää siten, että edistetään kehitystä (MRL 1 §) ja ekologisten yhteyksien säilymistä (MRL 22 S, valtakunnalliset alueidenkäyttötavoitteet, Etelä-Pohjanmaan maakuntakaavaluonnoksen 2050 tavoitteet).

Ympäristöministeriön mukaan maankäyttö- ja rakennuslain kestävän kehityksen käsitteellä tarkoitetaan: "Maailmanlaajuisesti, alueellisesti ja paikallisesti tapahtuvaa jatkuvaa ja ohjattua yhteiskunnallista muutosta, jossa ympäristö, ihminen ja talous otetaan huomioon päätöksenteossa ja toiminnassa."

Taloudellisina seikkoina voidaan pitää seudullisten yli seitsemän tuulivoimalan alueiden laajaa mahdollistamista Etelä-Pohjanmaan maakuntakaavassa (hallitusohjelman 2019 tavoite), ihmisiin liittyvinä seikkoina tuulivoima-alueiden maisemavaikutusten selvittämistä (FCG 2023: Etelä-Pohjanmaan potentiaalisten tuulivoima-alueiden maisemaselvitys) ja liittyvinä seikkoina esimerkiksi suoluonnon suojelun tilan huomioimista ja ekologisten yhteyksien turvaamista siten, etteivät luonnonympäristöt pirstoudu hallitsemattomasti ihmis toiminnan seurauksena (Ubigu Oy & Lundén Architecture Oy 2022: Etelä-Pohjanmaan viherrakenne ja ekosysteempipalvelut -selvitys).

Etelä-Pohjanmaan viherrakenne ja ekosysteempipalvelut -selvitys (Ubigu Oy & Lundén Architecture Oy 2022) on laadittu keskeiseksi taustaselvitykseksi täyttämään ekologisesti kestävän kehityksen ja ekologisten yhteyksien edistämistavoite Etelä-Pohjanmaan maakuntakaavassa 2050. Selvityksen mukaan Kylkisalonnevan, Lauttajärven ja Järvennevan kosteikkoalueen läpi kulkee maakunnan pisin ekologinen yhteys, joka on kriittinen ja vahvistettava. Selvityksessä määritelty yhteys (kuva 11. s. 21-22) on: Äystönneva-Takaneva-Pässilänvuori-Talasneva-Kylki salonneva-Matinneva.

Kylkisalonnevan, Lauttajärven ja Järvennevan kosteikkoalue sijaitsee laajalla, yhtenäisellä ja hiljaisella metsäalueella ja toimii ekologisten yhteyksien solmukohtana neljän eri ilmansuunnan suojelualueille. Kylkisalonnevalle yhdistyy ekologista yhteyttä pitkin luoteesta Talasneva (soidensuojeluohjelma, Pohjanmaan maakuntakaavan alue), lännestä Levanneva (Natura 2000, Pohjanmaan ja Etelä-Pohjanmaan maakuntakaavan alue), lounaasta Pässilänvuori (Natura 2000, Etelä-Pohjanmaan maakuntakaavan alue) sekä koillisesta Nättypii ja Pelman metsä (Natura 2000, Etelä-Pohjanmaan maakuntakaavan alue). Kylkisalonnevan, Järvennevan ja

Lauttajärven kosteikkoalueen sijainti on siten keskeinen viiden eri suojelualueen ja koilliseen jatkuvan metsäisen yhteyden/Alajoen peltoalueen välissä, Maakuntakaavaluonnoksessa on asetettu viherrakenteen osalta tavoitteeksi luonnon monimuotoisuuden lisääminen, suojeluarvojen säilyttäminen ja ekologisten yhteyksien turvaaminen. Tavoitteeseen päästään kaavaselostuksen mukaan edistämällä esimerkiksi suojelualueiden sekä yhtenäisten metsä- ja peltoalueiden kytkeytyneisyyttä.

Maakuntakaavan tehtävänä on kokonaisuuden ohjaaminen tuulivoimarakentamisen suunnittelussa. Huomioiden Kylkisalonnevan, Lauttajärven ja Järvennevan kosteikkoalueen läpi kulkevan ekologisen yhteyden yli-maakunnallinen merkitys Etelä-Pohjanmaan ja Pohjanmaan maakuntien rajalla, erityinen luonne maakunnan kriittisenä ja vahvistettavana yhteytenä sekä keskeinen sijainti lähialueilla sijaitsevien suojelualueiden ja Alajoen peltoalueen välillä, on ensisijaisen tärkeää (MRL 1 S, 22 S, valtakunnalliset alueidenkäyttötavoitteet), että yhteyden säilyminen on varmistettu Etelä-Pohjanmaan maakuntakaavaluonnoksessa 2050. Maakuntakaavaluonnoksessa ekologinen yhteys on osoitettu kaavamerkinnällä "viheryhteystarve".

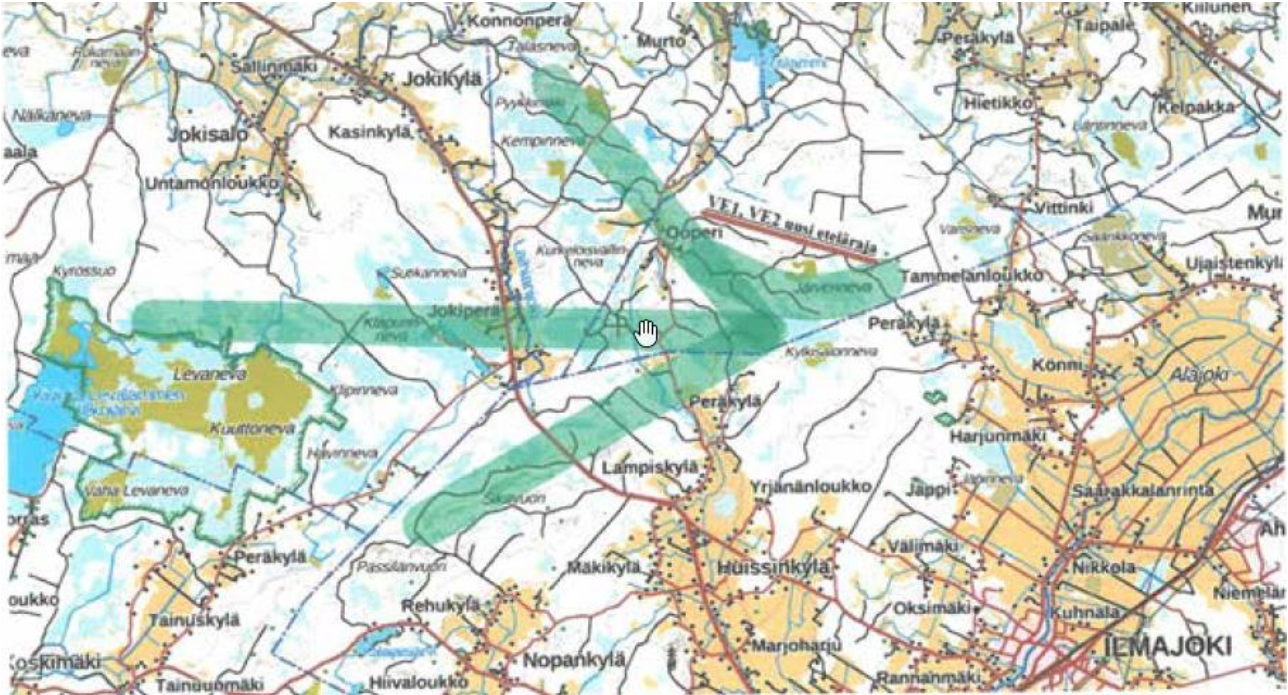
Sweco Finland Oy:n laatima Ooperin tuulivoimahankkeen YVA-ohjelma on vastoin Etelä- Pohjanmaan maakuntakaavaluonnoksen kaavamerkintää. VE1 ja VE2 mukaisissa voimalasijoitteluissa voimaloita on osoitettu Kylkisalonnevan, Järvennevan ja Lauttajärven läpi kulkevan kriittisen ekologisen yhteyden päälle, pesimälinnustolle arvokkaalle yhtenäiselle suo- ja metsäalueelle. VE2 mukaisessa sijoittelussa voimaloita on toisaalta jätetty sijoittamatta luontoarvoiltaan vähäisemmille metsäalueille hankealueen keski- ja pohjoisosassa.

Ooperin hankealueesta alle 25 km etäisyydellä kaikki suurimmat yhtenäiset metsäalueet on kaavoitettu tai ollaan kaavoittamassa tuulivoima-alueiksi joko kuntakohtaisessa kaavoituksessa (Isokyrö, Laihia, Kurikka, Ilmajoki) tai maakuntakaavoituksessa (Pohjanmaa ja Etelä-Pohjanmaa). YVA-ohjelman kuvassa 6 sivulla 27 on osoitettu Ooperin hankkeelle läheisten tuulivoima-alueiden sijainti. Kuva on puutteellinen ja antaa virheellisen kuvan seudun todellisesta tilanteesta. Kartta on rajattu liian pieneksi etelästä ja liian suureksi pohjoisesta, jonka vuoksi vain noin 17 km etäisyydellä Ooperin hankealueesta sijaitseva Santavuoren tuulivoima-alue ja Kurikan eteläisimmät tuulivoima-alueet jäävät kuvasta kokonaan pois.

Tilanteessa, jossa samalle seudulle rakennetaan useita seudullisesti merkittäviä tuulivoima- alueita ja elinympäristöt pirstoutuvat laajasti, korostuu jokaisessa yksittäisessä YVA- ohjelmassa ja yleiskaavassa luonnon monimuotoisuuden ja ekologisten yhteyksien turvaamiseksi tehtyjen ratkaisujen merkitys.

Oikeuskäytäntö on osoittanut, että ekologisen yhteyden tulkinta kuntien yleiskaavoissa on hyvin vaihtelevaa ja yhteyden on tulkittu olevan tapauskohtaisesti leveydeltään mitä vain nollasta metristä lähtien. Ekologisina yhteyksinä on yleiskaavoissa esitetty jopa toisistaan irrallisia alueita, joiden välillä ei tosiasiallisesti ole tarkoitettua yhteyttä. Yleisesti viitataan ympäristöministeriön julkaisuun vuodelta 2005 "Ekologinen verkosto ja kaupunkien maankäytön suunnittelu", jossa haja-asutusalueen ekologiseksi yhteydeksi on mainittu sopivan noin 400—1000 metriä leveä väylä. Tapauskohtainen harkinta ja varovaisuusperiaate ovat ratkaisevia, koska ekologiselle yhteydelle ei ole laissa määriteltyä vähimmäisleveyttä eikä täyttää tieteellistä varmuutta voida saada ennakkoon siitä, millainen väylä täyttää tarkoituksensa. Tutkimustiedon perusteella näyttää siltä, että häirintävaikutuksia voi aiheutua maa-alueilla yhden kilometrin etäisyydellä tuulivoimaloista (Ympäristöministeriö: Suomen ympäristö 6/2016).

Ekologisen yhteyden sijainti ja merkitys Ooperin alueella on selkeä. Alla kartassa Etelä- Pohjanmaan maakuntakaavaluonnoksen 2050 taustaselvitysten mukainen kriittinen ylimatekunnallinen ekologinen yhteys. Kylkisalonnevaan, Lauttajärveen ja Järvennevaan kytkeytyy luoteesta Talasneva, lännestä Levaneva ja lounaasta Passilan vuori.



Ooperin alueen keskeinen ekologinen yhteys säilyy sekä yhtenäisen metsä- ja suoalueen pirstoutuminen on mahdollisimman vähäistä, kun Kylkisalonnevalle, Järvennevalle ja Lauttajärvelle toteutetaan tuulivoimaloista vapaat väylät Talasnevan ja Levanevan suunnasta. Väylät ovat toteutettavissa kahtena suorana tuulivoimavapaana linjana avosualueiden Talasneva—Kylkisalonneva/Järvenneva ja Levaneva—Kylkisa10nneva/Järvenneva välille. Väylä noudattaa suolajiston luonnollisia leviämisreittejä ja säilyttää Kylkisalonnevan reuna- metsät pirstoutumattomina sekä suo- ja metsälajistolle suotuisina.

Maakuntakaavaluonnoksen selvitysten mukainen ekologinen yhteys toteutuu Ooperin YVA- ohjelmassa poistamalla vaihtoehdosta VE1 kahdeksan eteläisintä tuulivoimalaa ja sijoittamalla vaihtoehdon VE2 viisi eteläisintä tuulivoimalaa uudelleen hankealueen keski- ja pohjoisosiin Kärrytien ja Lauttajärventien pohjoispuolelle. Yllä karttaan vihreällä merkityt ekologisen yhteyden linjat rajautuvat siten pois Ooperin tuulivoima-alueesta.

Kartassa on violetilla katkoviivalla kuntarajat, joista osa muodostaa samalla myös Pohjanmaan ja Etelä-Pohjanmaan maakuntien välisen rajan. Ekologisella yhteydellä on vaikutusta sekä Pohjanmaan että Etelä-Pohjanmaan maakuntien luontoarvoihin kuten myös Ilmajoen, Kurikan, Laihian, Isonkyrön ja Seinäjoen luontoarvoihin. Tuulivoimaloiden häirintä- ja estevaikutus on nykyisellä Ooperin tuulivoima-alueen suunnitelmalla ilmeinen lajiston alueella säilymisen näkökulmasta. Kylkisalonnevan, Järvennevan ja Lauttajärven alue toimii tällä hetkellä suojelualueverkoston ulkopuolisena, mutta Talasnevan, Levanevan ja Pässilänvuoren suojelualueita täydentävänä, merkittävänä linnuston leviämisväylänä. Järvennevasta koilliseen, saman yhtenäisen metsäalueen itäosissa sijaitsee Nättypiin ja Pelman metsän Natura 2000 -alueet, joiden luontoarvoja esteetön, tuulivoimaloista vapaa yhteys keskeisille avosualueille tukee.

Pohjanmaan voimassa olevassa maakuntakaavassa on osoitettu viheryhteystarve Levanevan ja Talasnevan välille, mikä nykyisin toteutuukin. Yhteys on huomioitu myös Etelä-Pohjanmaan maakuntakaavaluonnoksessa. Kuitenkaan ei ole huomioitu, että yhteys on katkeamassa, koska välittömästi Talasnevan pohjoispuolelle on rakentumassa seudullisesti merkittävä tuulivoima-alue (Kattiharju) sekä Talasnevan ja Levanevan välille ollaan tien suuntaisesti tien eteläpuoleiselle metsäalueelle osoittamassa myös seudullisesti merkittävä tuulivoima-alue (Pohjanmaan maakuntakaavan 2050 valmisteluaineisto). Nykyiseen Pohjanmaan maakuntakaavassa osoitettuun Levanevan ja Talasnevan väliseen viheryhteyteen tulee kohdistumaan merkittäviä uusia estevaikutuksia, mikä edelleen korostaa Kylkisalonnevan, Lauttajärven ja Järvennevan ekologisen yhteyden seudullista merkitystä monimuotoisuuden säilyttäjänä.

Ooperin hankealueen läheisin kuntakeskus on Ilmajoki, jonka luontoarvoihin hankealueen eteläinen rajauseriten vaikuttaa. Kylkisalonneva on Ilmajoen viimeinen iso luonnontilainen suo, jonka ekosysteemi on merkittävässä määrin riippuvainen kuntarajan Seinäjoen puoleisesta alueesta. Ilmajoen kunta on Etelä-Pohjanmaan maakuntakaavaluonnoksesta 2050 antamassaan lausunnossa esittänyt huolensa Ilmajoen ja Seinäjoen kuntarajalla sijaitsevien luontoarvojen säilymisestä ja edellyttänyt Ooperin tuulivoima-alueen etelärajan siirrettäväksi 3 km pohjoiseen päin. Ilmajoen kunnan lausunto sekä Etelä-Pohjanmaan maakuntakaavaluonnoksen tavoitteet ekologisten yhteyksien turvaamisesta tukevat hankealueen etelärajan siirtämistä ja tuulivoimaloiden sijoittamista Ooperin YVA-ohjelmassa hankealueen keski- ja pohjoisosiin, jossa hankkeella on vähäisempi vaikutus luontoarvoihin. Ilmattaren ja Swecon tahtotilana on myös YVA-ohjelman mukaan luonnonarvojen vaaliminen, mikä osaltaan tukee Ooperin hankealueen etelärajan muutosta. YVA-ohjelman mukaan: "Seinäjoen Ooperin tuulivoimapuisto on tarkoitus perustaa alueelle, jossa vaikutukset luontoon olisivat mahdollisimman pienet".

2) Kylkisalonnevan alueellisesti ja valtakunnallisesti merkittävää luonnonarvoa ei ole huomioitu VE1 ja VE2 voimalasijoitteluissa

Esitetyissä vaihtoehdoissa VE1 ja VE2 jätetään kokonaan huomioimatta alueen tärkeimmät suo- ja metsäluonnon arvot. Etelä-Pohjanmaan korkea ojitusaste korostaa Kylkisalonnevan, Lauttajärven ja Järvennevan muodostaman kokonaisuuden merkitystä alueelle: Ilmajoen soista on ojitettu 97,8 % ja Seinäjoen seutukunnassa soista on ojitettu 75 %—85 %. Luonnontilaisia soita suolajiston levittäytymiseen ja elinpiiriksi on vain vähän jäljellä.

On huomattava, että paikalliset toimet ovat ratkaisevia kansainvälisten sopimusten täytäntöönpanolle ja uhanalaisten lajien säilymiselle. Etelä-Pohjanmaan maakuntakaavan luonnoksen mukaan: "Lajiston uhanalaistumisen kehitys on maakunnassa huolestuttava luonnoksen mukaan. Muun muassa vanhoja metsiä on maakunnassa hyvin vähän. Luonnonympäristön kannalta merkittävää on myös luonnontilaisten soiden ja vesistöjen tilan kehitys."

Valtakunnallisten alueidenkäyttötavoitteiden mukaan suo- ja turvemaiden sekä muiden kosteikkojen merkitys ilmastonmuutokseen sopeutumiseksi on viime vuosina kasvanut ja ilman lisätoimia näistä elinympäristöistä riippuvainen eliölajisto vähenee sekä vaateliaan tai erikoistuneen lajiston uhanalaistuminen jatkuu.

Vaasan hallinto-oikeuden päätöksen 29.11.2022 nro 1322/2022 mukaan:

Kylkisalonnevan alueella on useita uhanalaisia suoluontotyyppisiä ja eläinlajeja Näin ollen Kylkisalonneva muodostaa ympäristönsuojelulain 13 §:n 1 momentissa tarkoitettua merkittävää luonnonarvoa. Suoyhdistymätyypin ja uhanalaisten suotyyppien uhanalaisuusasteen perusteella ja luonnontilaisen alueen pinta-alan perusteella Kylkisalonnevan luonnonarvo on alueellisesti ja valtakunnallisesti merkittävä.

Kylkisalonneva sijaitsee Ilmajoen kunnan ja Seinäjoen kaupungin alueilla, noin 10 kilometriä Ilmajoen keskustasta luoteeseen ja 20 kilometriä Seinäjoen keskustasta länteen. Ilmajoen ja Seinäjoen kuntaraja on Kylkisalonnevan keskivaiheilla.

Vaasan hallinto-oikeuden päätös (1322/2022) koskee Kylkisalonnevan aluetta sekä Seinäjoen että Ilmajoen puolella. Kuitenkin kuntarajan Seinäjoen puolelle on nyt luonnosteltu kaavoituksessa kokonaan uusi seudullisesti merkittävä tuulivoima-alue, jonka eteläinen raja on kiinni Ilmajoen ja Seinäjoen välisessä kuntarajassa eli tuulivoima-alueen eteläraja halkaisee Kylkisalonnevan.

Maakunnan suunnittelussa on edistettävä valtakunnallisten alueidenkäyttötavoitteiden toteuttamista (MRL 24.2 S) siten, että valtakunnalliset tavoitteet sovitetaan yhteen alueiden käyttöön liittyvien maakunnallisten ja paikallisten tavoitteiden kanssa (MRL 25.2 S, 28.1 S). Valtakunnallisten alueidenkäyttötavoitteiden mukaan maakuntakaavassa tulee luonnon monimuotoisuuden kannalta arvokkaiden alueiden säilymistä. Etelä-Pohjanmaan maakuntakaavaluonnoksen tavoitteina ovatkin mm. luonnon monimuotoisuuden lisääminen ja suojeluarvojen säilyttäminen.

Valtioneuvoston päätöksessä valtakunnallisista alueidenkäyttötavoitteista avataan monimuotoisuustavoitteen tausta ja tarve: "Merkittävä osa luonnon monimuotoisuuden kannalta tärkeistä luonnonarvoista samoin kuin arvokkaista yhtenäisistä luonnonalueista sijaitsee suojelualueiden ulkopuolella. Luonnon monimuotoisuuden edistämisen ja sitä koskevien kansainvälisten velvoitteiden kannalta on tärkeää, että luonnonarvot ja niiden kannalta tärkeät alueet otetaan huomioon alueidenkäytön suunnittelussa eikä niitä pirstota tarpeettomasti muulla alueidenkäytöllä."

Uusi luonnonsuojelulaki (9/2023) tulee voimaan 1.6.2023. Ympäristöministeriön mukaan luonnonsuojelulainsäädäntöä on uudistettu, jotta sen avulla voidaan turvata Suomen luontoa ja sen monimuotoisuutta entistä paremmin. Uudistus on tarpeen, koska luonnon monimuotoisuuden heikentymistä Suomessa ei ole saatu pysäytettyä (HE 76/2022 VP). Maankäyttö- ja rakennuslain 18 S:n mukaan elinkeino-, liikenne- ja ympäristökeskuksen tehtävänä on valvoa, että kaavoituksessa otetaan huomioon vaikutuksiltaan valtakunnalliset ja merkittävät maakunnalliset asiat. ELY-keskusten luonnonsuojelullisia tehtäviä on hankkia alueita valtiolle suojelualueiksi erilaisten luonnonsuojeluohjelmien toteuttamista varten ja yhteistyössä maanomistajien kanssa perustaa luonnonsuojelualueita yksityismaille.

Luonnonsuojelulainsäädännön uudistuksen hengen mukaista olisi aktiivisesti ratkaista Kylkisalonnevaa koskeva kysymys Etelä-Pohjanmaan maakunnan alueella seuraavasti:

Kylkisalonneva varataan maakuntakaavassa aluevarausmerkinnällä suojelualueeksi, joka voidaan toteuttaa luonnonsuojelulain ja/tai muun lainsäädännön nojalla sekä

Kylkisalonnevan hankinta luonnonsuojelutarkoituksessa valtiolle selvitetään uuden luonnonsuojelulain (9/2023) 108 mukaisella menettelyllä Etelä-Pohjanmaan ELY-keskuksen, Metsähallituksen ja Neova Oy:n yhteistyöllä tai

Neova Oy:n harkittavaksi saatetaan luonnonsuojelulain (9/2023) 11 luvun nojalla tehtävä vapaaehtoinen ekologinen kompensatio 100 mukaisena suojeluhyvityksenä Kylkisalonnevalla. Suojeluhyvityksellä tarkoitetaan uhanalaisen luontotyypin luonnontilaltaan edustavan esiintymän pysyvää suojelua, joka ylläpitää tai parantaa luonnontilaa tai luonnon monimuotoisuuden kannalta tavoiteltua tilaa estämällä luonnontilan heikentymistä aiheuttavan toiminnan.

Valtionyhtiö Neova Oy (aiemmin Vapo Oy) on hakenut vuonna 2018 Kylkisalonnevalle 127,6 hehtaarin alueelle ympäristölupaa kokonaan uuden turvetuotantoalueen perustamiseksi. Länsi- ja Sisä-Suomen aluehallintovirasto on päätöksessään 188/2019 14.8.2019 hylännyt Neova Oy:n hakemuksen. Vaasan hallinto-oikeus on edelleen päätöksessään 1322/2022 29.11.2022 hylännyt Neova Oy:n aluehallintoviraston päätöksestä tekemän valituksen, nojaten ratkaisussaan Kylkisalonnevan alueellisesti ja valtakunnallisesti merkittäviin luonnonarvoihin. Vaasan hallinto-oikeuden päätöksen mukaan turvetuotannon sijoittamisesta ei saa aiheutua valtakunnallisesti tai alueellisesti merkittävän luonnonarvon turmeltumista. Neova Oy ei voi käyttää Kylkisalonnevaa jatkossakaan siihen tarkoitukseen, johon Vapo Oy on sen aikanaan hankkinut, koska ympäristöluvan myöntämisen perusteet eivät täyty. Neova Oy:n ympäristölupahakemusta ovat lausunnoissaan aluehallintovirastolle vuonna 2019 vastustaneet mm. Seinäjoen kaupunki, Ilmajoen kunta, Etelä-Pohjanmaan EL Y-keskuksen ympäristö ja luonnonvarat -vastuualue, Etelä-Pohjanmaan luonnonsuojeluyhdistys ry ja Suomenselän lintutieteellinen yhdistys ry eli asianosaiset laajasti.

Länsi- ja Sisä-Suomen aluehallintoviraston päätöksessä (188/2019) Etelä-Pohjanmaan luonnonsuojeluyhdistys ry toteaa:

Kylkisalonnevan reunametsineen on seutukunnallisesti merkittävä lintukohde, jossa pesii useita valtakunnallisesti ja maakunnallisesti uhanalaisia lajeja, sekä lajeja, jotka mainitaan EU:n lintudirektiivin liitteen I lajeina suojeltaviksi. Kylkisalonneva toimii myös merkittävänä linnuston ja muun suolajiston leviämisyälänä alueella, jossa turvetuotanto ja soiden ojittaminen ovat jo hävittäneet merkittävän osan alkuperäisistä suoelinympäristöistä.

Ympäristöministeriön Ohjeen "Suot ja turvemaat maakuntakaavoituksessa" (2015) mukaan luonnon monimuotoisuutta ja/tai sen säilymistarvetta ilmaisevin merkinnöin osoitetaan luonnonarvoiltaan merkittävimmät eli pääasiassa luonnontilaisuusluokkiin 3—5 kuuluvat suot ja tapauskohtaisesti luokan 2 soita. Vaasan hallinto-oikeuden päätöksen 29.11*2022 nro 1322/2022 mukaan Kylkisalonnevan luonnontilaisuusluokka on 3.

Kylkisalonnevan. Lauttajärven ja Järvennevan suo- ja metsäalue on luonnon monimuotoisuuden kannalta kokonaisuutena merkityksellinen. Kosteikkoalueen yhteisvaikutus ulottuu kauas ympäröivälle yhtenäiselle metsäalueelle, koska suot ovat keskeinen osa monen sellaisen lajin elinpiiriä ja vuodenvaihtoa, joiden ensisijainen elinympäristö on metsä, Metsien ja soiden välillä vallitsee täydellinen jatkumo ja rajanveto niiden välille on aina jossain määrin keinotekoisia (Suomen ympäristökeskus).

Hankealueen eteläosa on metsäkanalintujen (metso, teeri) sekä uhanalaisten petolintujen (mehiläishaukka, sinisuohaukka) ydinaluetta. Monivuotisen Suomessa tehdyn tutkimuksen (FCG 2019) mukaan tuulivoimaloiden suurimmat linnustovaikutukset kohdistuvat juuri petolintuihin, jotka ovat alttiita törmäämään kaarrellessaan tuulivoimaloiden lapoihin ja metsäkanalintuihin, jotka ovat alttiita törmäämään tuulivoimaloiden runkoihin. Vaikutukset ovat suurimpia paikalliselle pesimälajistolle.

Lopuksi

Suunniteltujen voimaloiden pyyhkäisykorkeus on enintään 350 metriä. Voimaloiden suuren koon ja vaihtoehtoisissa VE1 ja VE2 esitettyjen alustavien voimalasijoittelujen vuoksi alueen eteläosan hiljaiselle ja erämaiselle valtakunnallisesti arvokkaalle avosualueelle kohdistuisi merkittävää luonto- ja maisema-arvojen turmelumista.

Hankealueen eteläosan sijainti keskellä Kylkisalonnevan, Lauttajärven ja Järvennevan suokokonaisuutta ja niitä ympäröivää yhtenäistä metsäaluetta sekä alueen läpi kulkevaa ylimatekunnallisesti merkittävää ekologista yhteyttä on seudullisesti kohtuutonta YVA-asetuksen (277/2017) 3.1.2 tarkoittamalla tavalla sekä vastoin maankäyttö- ja rakennuslakia (5. l, 4 S), YVA-lakia (16 S), valtakunnallisten alueidenkäyttötavoitteiden monimuotoisuustavoitteita ja Etelä-Pohjanmaan maakuntakaavaluonnoksen 2050 tavoitteita maakunnan monimuotoisuuden lisäämisestä ja suojeluarvojen säilyttämisestä.

Ooperin tuulivoima-alueen eteläosan uudelleenrajauksella mahdollistetaan monimuotoisuuden säilyminen nykyisellä tasolla, Tuulivoima-alueen rajauksen muuttaminen on YVA-ohjelman vähimmäisvaatimus, koska Etelä-Pohjanmaan maakuntakaavaluonnoksessa 2050 on asetettu maakunnalliseksi tavoitteeksi luonnon monimuotoisuuden lisääminen ja ekologisten yhteyksien turvaaminen.

Vastine:

- *Merkitään mielipide tiedoksi.*
- *Hankkeeseen liittyen on laadittu kattavat luonto- ja linnustaselvitykset. Vaikutusten arvioinnissa on kiinnitetty huomiota mielipiteessä esille nostettuihin alueisiin ja ekologiisiin yhteyksiin kohdistuvien vaikutusten arviointiin. Ympäristövaikutusten arvioinnin tulokset on esitetty YVA-selostuksessa. Yleiskaavan vaikutusten arviointi perustuu pääosin YVA-menettelyyn. Arvokkaat alueet on rajattu tuulivoimarakentamisen ulkopuolelle ja YVA-menettelyn tulokset huomioidaan muiltakin osin yleiskaavan laadinnassa.*
- *Hankkeen ympäristövaikutusten arvioinnissa tarkasteltavat vaihtoehdot ovat tarkentuneet YVA-ohjelmavaiheen jälkeen. YVA-menettelyssä on tarkasteltu hankkeen toteuttamatta jättämisen lisäksi kahta toteutusvaihtoehtoa: toteutetaan 24 tuulivoimalan hanke (VE1) ja toteutetaan 15 tuulivoimalan hanke (VE2). Voimaloiden sijoittelussa on huomioitu muun muassa luontoarvot, melu- ja välkevaikutukset, maanomistusolot sekä teknistaloudelliset tekijät. Vaihtoehtojen laadinnassa on huomioitu myös vireillä oleva maakuntakaava. Maakuntakaavaehdotuksessa alueelle esitetty tuulivoimaloiden alue -merkintä sijoittuu Ooperin hankealueen keski- ja eteläosaan.*
- *Toteuttavat voimalapaikat ja voimaloiden määrä varmistuvat suunnitteluprosessin edetessä. Yleiskaavaluonnos on laadittu YVA-menettelyssä tarkastelujen vaihtoehtojen yhdistelmänä. Luonnoksessa alueelle mahdollistetaan enintään 21 tuulivoimalan toteuttaminen. Eteläosan voimalasijoittelu on laadittu YVA:n vaihtoehdon 2 mukaisesti, jolloin tälle alueelle sijoittuu vähemmän voimaloita kuin vaihtoehdossa 1.*
- *Hankkeen YVA-menettelyn yhteydessä on tarkasteltu vaihtoehtojen suhdetta valtakunnallisiin alueidenkäyttötavoitteisiin.*

11. Mieli pide 11.4.2023

Uuteen luonnonsuojelulakiin (9/2023) liittyvän hallituksen esityksen (HE 76/2022 VP) mukaisesti ilmastonmuutosta ja monimuotoisuuden heikkenemistä on Suomessa hallittava yhtä aikaa:

"Ilmastonmuutoksen ja luonnon monimuotoisuuden heikentymisen keskinäinen yhteys korostuu hallitusohjelmassa, jossa ilmastonmuutos- ja luonnon monimuotoisuus tavoitteita käsitellään osin yhdessä: kestävän kehityksen tavoitteiden toteuttaminen on hallitusohjelman mukaan mahdollista vain, jos luonnon monimuotoisuuden heikkeneminen pysäytetään.

Suomen hiilineutraalisuustavoitteesta ei ole tarkoitus tulla uutta luontokatoa aiheuttavaa tekijää, vaan luonnon monimuotoisuus on huomioitava aina tuulivoima-alueen suunnittelussa.

Ilmastonmuutokseen ja luonnon monimuotoisuuteen liittyvien tavoitteiden yhtäaikainen hallinta on huomioitu Ooperin osayleiskaavan OAS:n luvussa 2:

Tavoitteena on osaltaan edistää Suomen ilmastotavoitteiden toteutumista. Yleiskaavan suunnittelussa huomioidaan alueen ominaispiirteet. Tavoitteena on laatia yleiskaava siten, että tuulivoimapuiston rakentamisen kielteiset ympäristövaikutukset jäävät mahdollisimman vähäisiksi.

Ooperin osayleiskaava tukee ensimmäiseksi mainittua tavoitetta. Kaksi jälkimmäistä tavoitetta jää kuitenkin täyttymättä kokonaan hankealueen nykyisellä etelärajauskella. Siirtämällä hankealueen etelärajaa 3 kilometriä pohjoiseen päin saavutetaan myös kaksi jälkimmäistä tavoitetta.

Hankealueen eteläosan erämainen ja hiljainen suoalue on valtakunnallisesti arvokas (Vaasan hallinto-oikeuden päätös 1322/2022) ja tärkeä linnuston pesimä- ja elinalue ympäröivine metsineen. Kylkisalonnevan, Järvennevan ja Lauttajärven avosuoalueet ja niitä ympäröivät yhtenäiset metsäalueet muodostavat seudullisesti merkittävän luontoarvokokonaisuuden, joka ylläpitää monimuotoista lajistoa. Etelä-Pohjanmaan maakunta-kaavaluonnoksen viherrakenneseelvityksessä (2022) on tunnistettu tämän suo- ja metsäalueen läpi kulkeva kriittinen suojelualueiden välinen ekologinen yhteys ja yhtenä Etelä-Pohjanmaan tärkeimmistä luonnon ydinalueista Kylkisalonnevan luonnon ydinalue.

Maakuntakaavaluonnoksen selvityksen mukaan luonnon ydinalueet ovat laajoja, eliöille tärkeitä, elämistön levittäytymisen kannalta merkittäviä luonnon alueita.

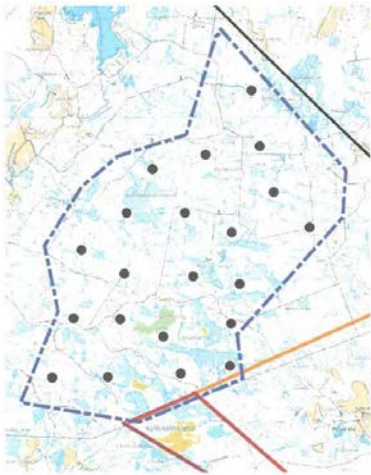
Tuulivoimasta tehtyjen tutkimusten mukaan linnut väistävät tuulivoima-alueita, mikä vähentää pesintään soveltuvia alueita ja lajien monimuotoisuutta alueella. Hankealueen eteläosan ekologisen yhteyden ja siihen kuuluvan suo- ja metsäekosysteemin merkitys on havaittavissa Ooperin hankealueella selkeästi mm. petolin-tujen yleisinä kaartelualueina. Kaartelualueet keskittyvät alueen eteläosan avosoiden sekä niihin kytkeytyvien lännen ja idänpuoleisten metsä- ja peltoalueiden välille.

VE1 mukaiset viisi eteläisintä voimalapaikkaa ja VE2 mukaiset kolme voimalapaikkaa ovat koko hankealueen haitallisimmat ja aiheuttavat suurimman haitan seudullisille luontoarvoille.

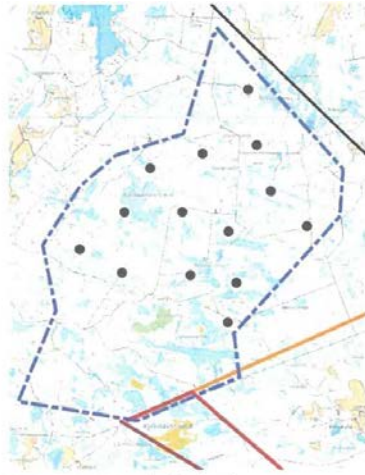
Erämaisten elinympäristöjen ja luonnontilaisten suoalueiden seudullisen vähäisyyden vuoksi ekologista yhteyttä ja alueen tärkeimpiä suo- ja metsäluonnon arvoja häiritsevä tuulivoimaloiden sijoittelu hankealueen eteläosassa heikentää luonnon monimuotoisuutta seudullisesti ja merkittävästi.

VE1 (21 tuulivoimalaa) mukainen sijoittelu jättää hankealueen luontoarvot kokonaan huomioimatta

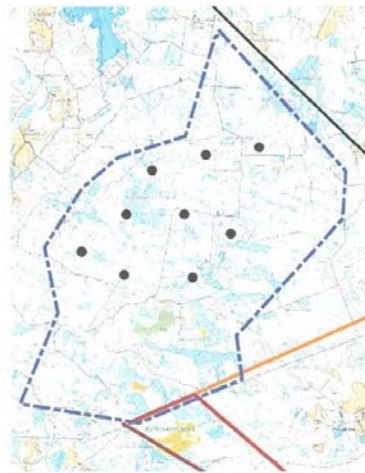
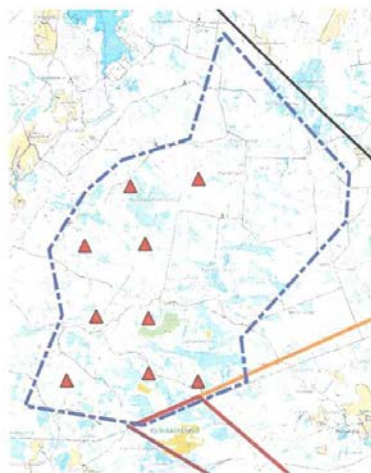
VE2 (9 tuulivoimalaa) mukainen sijoittelu turmelee hankealueen arvokkaimmat eteläosan luonnontilaiset suoalueet. VE2 aiheuttaa alueen pesimälinnustolle este- ja häirintävaikutuksia, katkaisee tärkeän ekologisen yhteyden ja tuhoaa herkän avosualueen maisema-arvot. Samalla kuitenkin vaihtoehdossa VE2 jätetään osoittamatta tuulivoimaloita luonnonarvoiltaan vähäisempään talousmetsään hankealueen keski- ja pohjoisosaan. VE2 ei ole siten miltään osin ekologisesti kestävä.



Swecon esittämä VE1: 21 voimalan hanke



Uusi VE1: 14 voimalan hanke



Uudessa vaihtoehdossa VE1 säilytetään 14 voimalapaikkaa ennallaan hankealueen keski- ja pohjoisosissa, mutta poistetaan seitsemän eteläisintä tuulivoimalaa = 14 tuulivoimalan alue.

Uudessa vaihtoehdossa VE2 voimalat sijoitetaan luontoarvoiltaan vähäisemmälle hankealueen osalle. Voimalapaikat ovat alkuperäisen vaihtoehdon VE1 mukaiset, mutta voimaloita poistetaan alueen etelä- ja pohjoisosista, jolloin saadaan ekologisesti kestävä uusi VE 2 = 9 tuulivoimalan alue.

Uusi sijoitteluvaihtoehto VE2 tukee seudullisesti merkittävien luontoarvojen säilymistä lisäksi maisema-arvojen säilymistä sekä Kylkisalonnevan herkällä erämaisella avosualueella että valtakunnallisesti arvokkaalla maisema-alueella maakunnallisesti keskeisellä Alajoen peltolakeudella.

Ooperin osayleiskaavan OAS täsmentää luvussa 2. 1. erityisesti tähän hankkeeseen liittyvät valtakunnalliset alueidenkäyttötavoitteet. Uusi VE2 on kokonaisuuden kannalta paras ja tukee parhaalla mahdollisella tavalla jokaista OAS:n luvussa 2. 1. mainittua valtakunnallista tavoitetta.

Vastine:

- Merkitään mielipide tiedoksi.
- Hankkeeseen liittyen on laadittu kattavat luonto- ja linnustoselvitykset. Vaikutusten arvioinnissa on kiinnitetty huomiota mielipiteessä esille nostettuihin alueisiin kohdistuvien vaikutusten arviointiin. Ympäristövaikutusten arvioinnin tulokset on esitetty YVA-selostuksessa. Yleiskaavan vaikutusten arviointi perustuu pääosin YVA-menettelyyn. Arvokkaat alueet rajataan tuulivoimarakentamisen ulkopuolelle ja YVA-menettelyn tulokset huomioidaan muiltakin osin yleiskaavan laadinnassa.
- Hankkeen ympäristövaikutusten arvioinnissa tarkasteltavat vaihtoehdot ovat tarkentuneet YVA-ohjelmavaiheen jälkeen. YVA-menettelyssä on tarkasteltu hankkeen toteuttamatta jättämisen lisäksi kahta toteutusvaihtoehtoa: toteutetaan 24 tuulivoimalan hanke (VE1) ja toteutetaan 15 tuulivoimalan hanke (VE2). Voimaloiden sijoittelussa on huomioitu muun muassa luontoarvot, melu- ja välkevaikutukset, maanomistusolot sekä teknistaloudelliset tekijät. Vaihtoehtojen laadinnassa on huomioitu myös vireillä oleva maakuntakaava. Kaavaehdotuksessa alueelle esitetty tuulivoimaloiden alue -merkintä sijoittuu Ooperin hankealueen keski- ja eteläosaan.
- Toteuttavat voimalapaikat ja voimaloiden määrä varmistuvat suunnitteluprosessin edetessä. Yleiskaavaaluonnos on laadittu YVA-menettelyssä tarkastelujen vaihtoehtojen yhdistelmänä. Luonnoksessa alueelle mahdollistetaan enintään 21 tuulivoimalan toteuttaminen. Eteläosan voimalasijoittelu on laadittu YVA:n vaihtoehdon 2 mukaisesti, jolloin tälle alueelle sijoittuu vähemmän voimaloita kuin vaihtoehdossa 1.
- Hankkeen YVA-menettelyn yhteydessä on tarkasteltu vaihtoehtojen suhdetta valtakunnallisiin alueidenkäyttötavoitteisiin.

12. Mielipide 21.4.2023

Me toimikuntana, mikä edustaa vuokrasopimuksen tehneitä alueen maanomistajia, kannatamme Ooperin tuulivoimahankkeen rakentamista maksimilaajuudessa. Hankkeen vaikutukset kohdistuvat eniten edustamiemme maanomistajien kiinteistöihin, joka siksi että he omistavat maata kaavoitettavalta alueelta tai siksi, että he asuvat hankkeen läheisyydessä. Siitä huolimatta toimikuntana koemme, että hanke on seudulle tärkeä ja erittäin kannatettava. Näemme, että kyse on ensi sijassa siitä, miten me paikalliset maanomistajat saamme kehittää omia maitamme ja suunnitella alueelle myös muuta ansaintamahdollisuutta kuin metsätalous. Näkemyksemme mukaan hankkeella on runsas kannatus lähikylien asukkaiden piirissä, joten meidän näkemyksellemme tulisi antaa suurin painoarvo päätöstä tehdessä. Useilla meillä on myös vapaa-ajan asun-

toja hankealueen läheisyydessä, emmekä koe hankkeen aiheuttavan haittaa vapaa-ajan asumiselle. Paikalliset maanomistajat olemme olleet merkittävänä alulle panevana voimana tässä hankkeessa ja toivomme sen toteutuvan mahdollisimman pikaisesti.

Tuulivoimahankkeen toteuttaminen alueelle tulee helpottamaan alueen metsänhoitoa, metsästystä ja virkistyskäyttöä alueella, sillä alueen tieverkosto paranee ja sen ylläpitokustannuksista vastaa tuulivoimatoimija. Lisäksi rakentamisvaiheessa ja puiston ylläpitovaiheessa avautuu mahdollisuuksia työllistyä esimerkiksi maanrakennustöiden tai alueen ylläpidon kautta. Muita vastaavia mahdollisuuksia uusille työpaikoille samalla alueella ei ole nähtävissä.

Nähdäksemme alue soveltuu poikkeuksellisen hyvin tuulivoimahankkeelle, sillä alueella on olemassa hyvä tieverkosto metsätaloutta varten. Alueella ei ole myöskään merkittäviä luontoarvoja ja siellä on jo mm. ampumarata.

Hankkeella on merkittäviä positiivisia aluetaloudellisia vaikutuksia vuosikymmeniksi eteenpäin.

Vastine:

- *Merkitään mielipide tiedoksi.*
- *Toteuttavat voimalapaikat ja voimaloiden määrä varmistuvat suunnitteluprosessin edetessä. Yleiskaavaluonnos on laadittu YVA-menettelyssä tarkastelujen vaihtoehtojen yhdistelmänä. Luonnoksessa alueelle mahdollistetaan enintään 21 tuulivoimalan toteuttaminen.*