

Osallistumis- ja arviointisuunnitelma

Seinäjoen Ooperin tuulivoimapuiston osayleiskaava



Päiväys

9.3.2023, päiv. 18.9.2024

Suunnitelmassa kerrotaan maankäyttö- ja rakennuslain 63 §:n mukaisesti, miten osallistuminen ja vuorovaikutus sekä kaavan vaikutusten arviointi tapahtuvat kaavaprosessissa.

Osallistumis- ja arviointisuunnitelmaan voidaan tehdä suunnittelun kuluessa tarkistuksia ja täydennyksiä tarpeen mukaan.

Sisältö

1. Perus- ja tunnistetiedot	5
1.1 Suunnittelualue	5
2. Tavoitteet.....	9
2.1 Valtakunnalliset alueidenkäyttötavoitteet	9
3. Suunnittelutilanne	11
3.1 Maakuntakaava	11
3.2 Yleiskaavat	14
3.2.1 Yleiskaavan sisältövaatimukset	15
3.3 Asemakaavat.....	16
3.4 Muut selvitykset ja suunnitelmat.....	16
4. Osalliset.....	17
5. Osallistuminen ja alustava aikataulu.....	18
6. Vaikutusten arviointi	20
6.1 Laadittavat selvitykset	20
7. Yhteystiedot ja tiedottaminen	21

Tiivistelmä

Seinäjoen kaupungin Ooperin kylän itäpuoliselle alueelle on suunnitteilla tuulivoimapuisto. Seinäjoen kaupunginhallitus on 6.6.2022 § 208 käynnistänyt Ooperin oikeusvaikutteisen tuulivoimaosayleiskaavan sekä määrännyt alueelle rakennuskiellon ja toimenpiderajoituksen. Hanketta suunnittelee Ilmatar Ooperi Oy. Yleiskaavan suunnittelualue sijoittuu kaupungin länsiosaan rajautuen Ilmajoen kunnanrajaan. Myös Isonkyrön kunnanraja sijaitsee alueen läheisyydessä. Suunnittelualueen itärajalta etäisyys Seinäjoen keskustaan on noin 19 km. Lähialueelle sijoittuu myös useita muita suunnitteilla olevia tuulivoimapuis-toja.

Alueelle suunnitellaan enintään 24 kokonaiskorkeudeltaan maksimissaan 350 metrin korkuisen tuulivoi-malan rakentamista. Tuulivoimalat on suunniteltu toteutettavan noin 7–10 MW tehoisina. Suunnittelu-alueen pinta-ala on noin 4000 hehtaaria. Seinäjoen kaupunginhallitus on päättänyt 30.9.2024 yleis-kaava-alueen laajentamisesta. Hankkeen sähkönsiirto on alustavasti suunniteltu toteutettavaksi ilma-johtona Seinäjoen sähköasemalle. Sähkönsiirron toteuttamiseksi tutkitaan useita vaihtoehtoja.

Suunnittelualue on yksityisten maanomistajien ja valtion omistuksessa. Valtaosa alueen maa-alueesta on jo vuokrattu hankeyhtiölle tuulivoimapuiston toteuttamista ja käyttöä varten.

Hankkeeseen liittyen laaditaan osayleiskaava ja YVA-menettely. Menettely toteutetaan erillismenette-lynä, mutta prosesseja viedään eteenpäin rinnakkain. YVA-menettelyssä tutkitaan nollavaihtoehdon (to-teuttamatta jättäminen) lisäksi kahta vaihtoehtoa: rakennetaan 24 tuulivoimalaa (VE1) ja rakennetaan 15 tuulivoimalaa (VE2). Sähkönsiirron osalta tutkitaan kolmea vaihtoehtoa. Yleiskaavan vaikutusten ar-viointi pohjautuu pääosin YVA-menettelyn tuloksiin.

Osayleiskaavalla luodaan edellytykset tuulipuiston toteuttamiselle. Osayleiskaava laaditaan siten, että sitä on mahdollista käyttää tuulivoimaloiden rakennuslupien perusteena MRL:n 77a §:n mukaisesti. Yleiskaavan laadinnassa otetaan huomioon valtakunnalliset alueidenkäyttötavoitteet sekä maankäyttö- ja rakennuslain mukaiset yleiskaavan sisältövaatimukset. Tuulivoimarakentamista ohjaavaa yleiskaa-vaa laadittaessa on otettava huomioon, että yleiskaava ohjaa riittävästi rakentamista ja muuta alueiden käyttöä kyseisellä alueella, suunniteltu tuulivoimarakentaminen ja muu maankäyttö sopeutuu maise-maan ja ympäristöön ja tuulivoimalan tekninen huolto ja sähkönsiirto on mahdollista järjestää (MRL 77b §). Hankkeen suunnitteluprosessi toteutetaan tiiviissä yhteistyössä asukkaiden ja muiden osallisten sekä eri viranomaisten kanssa.

Tässä osallistumis- ja arviointisuunnitelmassa kerrotaan maankäyttö- ja rakennuslain mukaisesti, miten osallistuminen ja vuorovaikutus sekä kaavan vaikutusten arviointi tapahtuvat kaavaprosessissa.

1. Perus- ja tunnistetiedot

Seinäjoen kaupungin Ooperin kylän itäpuoliselle alueelle on suunnitteilla tuulivoimapuisto. Hanketta suunnittelee Ilmatar Ooperi Oy. Tuulivoimapuistoon liittyen laaditaan osayleiskaava.

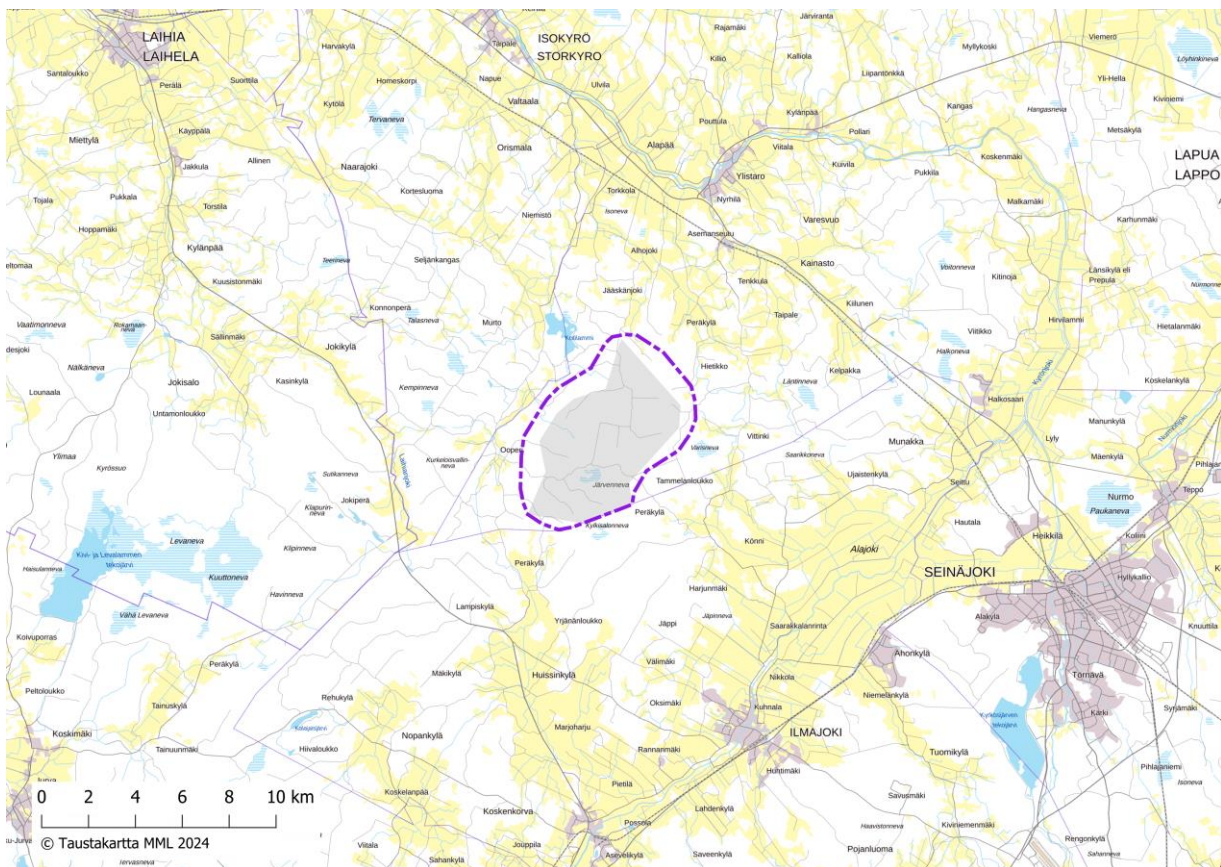
Alueelle suunnitellaan maksimissaan 24 kokonaiskorkeudeltaan 350 metrin korkuisen tuulivoimalan rakentamista. Tuulivoimalat on suunniteltu toteutettavan noin 7–10 MW tehoisina. Sähkönsiirron osalta tutkitaan kolmea eri vaihtoehtoa. Liityntäpisteeksi on suunniteltu Seinäjoen Alajoen sähköasemaa.

Osayleiskaava laaditaan maankäyttö- ja rakennuslain 77 a § mukaisena, jolloin sitä voidaan käyttää suoraan tuulivoimaloiden rakennusluvan myöntämisen perusteena tuulivoimaloille osoitetuilla alueilla.

Seinäjoen kaupunki ja Ilmatar Energy Oy ovat tehneet kaavoitus sopimuksen, jossa on sovittu kaavoituksen liittyvästä kustannustenjaosta.

1.1 Suunnittelualue

Yleiskaavan suunnittelualue sijoittuu kaupungin länsiosaan rajautuen Ilmajoen kunnanrajaan. Myös Isonkyrön kunnanraja sijaitsee alueen läheisyydessä. Suunnittelualueen itärajalta etäisyys Seinäjoen keskustaan on noin 19 km. Suunnitellun tuulivoimapuiston kaava-alueen pinta-ala on noin 4 000 hehtaaria. Kaava-alueen rajausta on laajennettu syksyllä 2024 (Kaupunginhallituksen päätös 30.9.2024). Laajennusalueelle ei sijoiteta tuulivoimaloita.



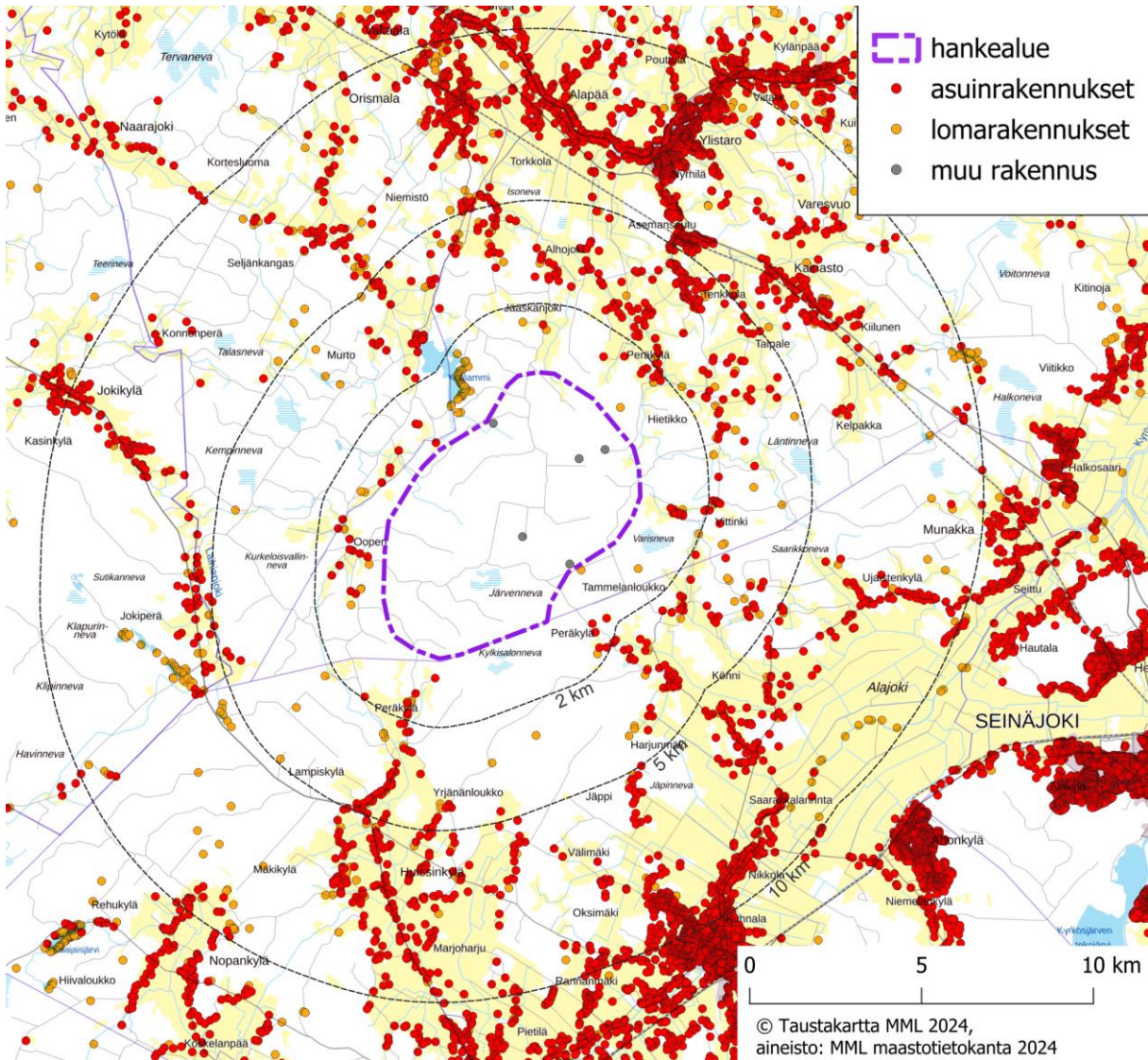
Kuva 1. Suunnittelualueen sijaitsee Seinäjoen kaupungin länsiosassa. Kaava-alueen rajausta on päivitetty syyskuussa 2024. Harmaalla on esitetty aiempi kaava-alueen rajausta (YVA-menettelyn hankealueen rajausta). Laajennusalueelle ei sijoiteta tuulivoimaloita.

Suunnittelualue on pääosin metsätalouskäytössä olevaa aluetta. Alueen pohjoisosassa sijaitsee Natura 2000 SAC-alue Pelman metsä (FI10800153). Suunnittelualueen koillispuolella alueen rajan tuntumassa sijaitsee SAC-alue Nättypii (FI0800103). Alueen läheisyydessä sijaitsee myös yksityisten mailla olevia luonnonsuojelualueita. Hankealueella ei sijaitse arvokkaita geologisia muodostelmia (kalliot, kivikot, moreenimuodostumat tai tuuli ja rantakerrostumat).

Lähin rakennetun kulttuuriympäristön arvokohde, Orisbergin ruukkialue, sijaitsee vajaan kolmen kilometrin etäisyydellä suunnittelualueen luoteispuolella. Lähin suojeltu rakennusperintökohde, Ylistaron kirkko, sijaitsee noin 8,5 kilometrin etäisyydellä hankealueen pohjoispuolella. Suunnittelualueella sijaitsee tervahautakohde.

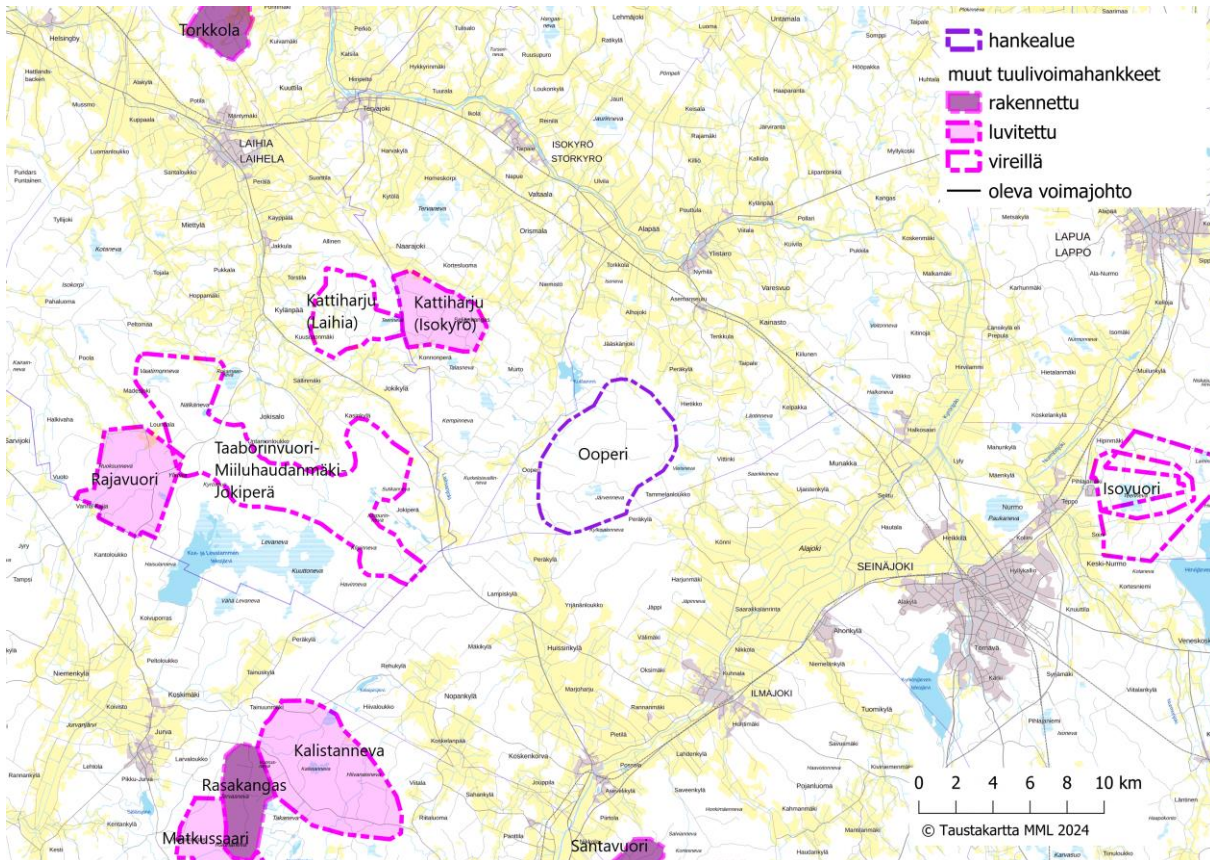
Suunnittelualueen lähistöllä sijaitsee valtakunnallisesti arvokkaita maisema-alueita. Orisbergin kulttuurimaisema sijaitsee hieman yli kahden kilometrin etäisyydellä suunnittelualueen luoteispuolella, Ilmajoen-Alajoen lakeusmaisema vajaan neljän kilometrin etäisyydellä alueen kaakkoispuolella ja Kyrönjo-kilaakson kulttuurimaisemat noin viiden kilometrin etäisyydellä alueen pohjoispuolella.

Suunnittelualueelle ei sijoitu vakituisia asuinrakennuksia (kuva 2). Alueella ja sen välittömässä läheisyydessä sijaitsee yksittäisiä lomarakennuksia, joiden osalta käydään neuvotteluja käyttötarkoituksen muutoksista. Lähimmät suuremmat asutuskeskittymät ovat Seinäjoen keskustaajama suunnittelualueen itäpuolella, Ilmajoen taajama alueen kaakkoispuolella sekä Ylistaron taajama alueen pohjoispuolella.



Kuva 2. Suunnittelualan sijainti suhteessa vakituisiin asuinrakennuksiin ja lomarakennuksiin. Etäisyysvyöhykkeet on määritetty suunnittelualan rajasta.

Lähialueelle sijoittuu myös useita muita suunnitteilla olevia tuulivoimapuistoja (kuva 3). Seinäjoen alueella on vireillä Operin lisäksi kolme tuulivoimayleiskaavaa: Isovuoren tuulivoimayleiskaava, Lamminnevan tuulivoimayleiskaava sekä Palopättäränmäen tuulivoimapuiston osayleiskaava. Tuulivoimamahankkeet sijoittuvat kaupungin keskustaajaman itäpuolelle.



Kuva 3. Suunnittelualueen läheisyyteen sijoittuvat muut tuulivoimahankkeet.

Suunnittelualueen luoteispuolella Isonkyrön kunnan puolella vajaan kymmenen kilometrin etäisyydellä sijaitsee voimassa oleva Kattiharjun tuulivoimapuiston osayleiskaava. Tuulivoimapuistoa ei ole toistaiseksi rakennettu. Laihian kunnan alueella sijaitsee voimassa oleva Rajavuoren tuulivoimapuiston osayleiskaava. Lisäksi suunnitteilla on Taaborinvuoren, Miiluhaudanmäen sekä Jokiperän tuulivoimapuistot. Suunnittelualueen lounaispuolella Kurikan alueella sijaitsee useita toiminnassa tai rakenteilla olevia tuulivoimapuistoja. Ooperin aluetta lähimmistä tuulivoimapuistoista Kalistanneva on rakenteilla ja Rasakangas toiminnassa.

2. Tavoitteet

Yleiskaavan laatimisen keskeisenä tavoitteena on laatia tuulivoimapuiston rakentamisen mahdollistava yleiskaava. Yleiskaava laaditaan MRL 77 a §:n mukaisena tuulivoimayleiskaavana, jolloin sitä voidaan käyttää suoraan tuulivoimaloiden rakennuslupien myöntämisen perusteena. Tuulivoimarakentamista ohjaavaa yleiskaavaa laadittaessa on otettava huomioon, että yleiskaava ohjaa riittävästi rakentamista ja muuta alueiden käyttöä kyseisellä alueella, suunniteltu tuulivoimarakentaminen ja muu maankäyttö sopeutuu maisemaan ja ympäristöön ja tuulivoimalan tekninen huolto ja sähkönsiirto on mahdollista järjestää (MRL 77b §).

Tavoitteena on osaltaan edistää myös Suomen ilmastotavoitteiden toteutumista. Suunnittelussa huomioidaan lisäksi maakunnalliset tavoitteet sekä Seinäjoen kaupunkistrategian 2022–2029 tavoitteet.

Yleiskaavan suunnittelussa huomioidaan alueen ominaispiirteet. Tavoitteena on laatia yleiskaava siten, että tuulivoimapuiston rakentamisen kielteiset ympäristövaikutukset jäävät mahdollisimman vähäisiksi. Ympäristövaikutusten arviointimenettelyn tuloksia hyödynnetään kattavasti yleiskaavan laadinnassa.

Suunnittelussa huomioidaan myös kaavaprosessin aikana toteutettavissa vuorovaikutusmenettelyissä esille nousevat tavoitteet ja näkemykset. Kaavatyön tavoitteet tarkentuvat prosessin aikana.

2.1 Valtakunnalliset alueidenkäyttötavoitteet

Valtakunnalliset alueidenkäyttötavoitteet ovat osa maankäyttö- ja rakennuslain mukaista alueidenkäytön suunnittelujärjestelmää. Maankäyttö- ja rakennuslain (MRL 24 §) mukaan tavoitteet on otettava huomioon siten, että edistetään niiden toteuttamista maakunnan suunnittelussa ja muussa alueiden käytön suunnittelussa.

Valtioneuvosto on päättänyt valtakunnallisista alueidenkäyttötavoitteista vuonna 2000, ja tavoitteita on tarkistettu 2008. Alueidenkäyttötavoitteet on uudistettu, ja uudistetut tavoitteet tulivat voimaan 1.4.2018.

Valtakunnalliset alueidenkäyttötavoitteet käsittelevät seuraavia kokonaisuuksia:

1. Toimivat yhdyskunnat ja kestävä liikkuminen
2. Tehokas liikennejärjestelmä
3. Terveellinen ja turvallinen elinympäristö
4. Elinvoimainen luonto- ja kulttuuriympäristö sekä luonnonvarat
5. Uusiutumiskykyinen energiahuolto

Yleiskaavaan liittyvät erityisesti seuraavat tavoitteet:

- *Edistetään koko maan monikeskuksista, verkottuvaa ja hyviin yhteyksiin perustuvaa aluerakennetta, ja tuetaan eri alueiden elinvoimaa ja vahvuuksien hyödyntämistä. Luodaan edellytykset elinkeino- ja yritystoiminnan kehittämiseksi sekä väestökehityksen edellyttämälle riittäväälle ja monipuoliselle asuntotuotannolle.*
- *Luodaan edellytykset vähähiiliselle ja resurssitehokkaalle yhdyskuntakehitykselle, joka tukeutuu ensisijaisesti olemassa olevaan rakenteeseen. Suurilla kaupunkiseuduilla vahvistetaan yhdyskuntarakenteen eheyttä.*
- *Turvataan kansainvälisesti ja valtakunnallisesti merkittävien liikenne- ja viestintäyhteyksien jatkuvuus ja kehittämismahdollisuudet sekä kansainvälisesti ja valtakunnallisesti merkittävien satamien, lentoasemien ja rajanylityspaikkojen kehittämismahdollisuudet.*
- *Varaudutaan sään ääri-ilmiöihin ja tulviin sekä ilmastonmuutoksen vaikutuksiin. Uusi rakentaminen sijoitetaan tulvavaara-alueiden ulkopuolelle tai tulvariskien hallinta varmistetaan muutoin.*
- *Ehkäistään melusta, tärinästä ja huonosta ilmanlaadusta aiheutuvia ympäristö- ja terveyshaittoja.*

- *Haitallisia terveysvaikutuksia tai onnettomuusriskejä aiheuttavien toimintojen ja vaikutuksille herkkien toimintojen välille jätetään riittävän suuri etäisyys tai riskit hallitaan muulla tavoin.*
- *Otetaan huomioon yhteiskunnan kokonaisturvallisuuden tarpeet, erityisesti maanpuolustuksen ja rajavalvonnan tarpeet ja turvataan niille riittävät alueelliset kehittämisedellytykset ja toimintamahdollisuudet.*
- *Huolehditaan valtakunnallisesti arvokkaiden kulttuuriympäristöjen ja luonnonperinnön arvojen turvaamisesta.*
- *Edistetään luonnon monimuotoisuuden kannalta arvokkaiden alueiden ja ekologisten yhteyksien säilymistä.*
- *Huolehditaan virkistyskäyttöön soveltuvien alueiden riittävydestä sekä viheralueverkoston jatkuvuudesta.*
- *Luodaan edellytykset bio- ja kiertotaloudelle sekä edistetään luonnonvarojen kestävää hyödyntämistä. Huolehditaan maa- ja metsätalouden kannalta merkittävien yhtenäisten viljely- ja metsäalueiden sekä saamelaiskulttuurin ja -elinkeinojen kannalta merkittävien alueiden säilymisestä.*
- *Varaudutaan uusiutuvan energian tuotannon ja sen edellyttämien logististen ratkaisujen tarpeisiin. Tuulivoimalat sijoitetaan ensisijaisesti keskitetysti usean voimalan yksiköihin.*
- *Turvataan valtakunnallisen energiahuollon kannalta merkittävien voimajohtojen ja kaukokuljetamiseen tarvittavien kaasuputkien linjaukset ja niiden toteuttamismahdollisuudet. Voimajohtolinjauksissa hyödynnetään ensisijaisesti olemassa olevia johtokäytäviä.*

3. Suunnittelutilanne

3.1 Maakuntakaava

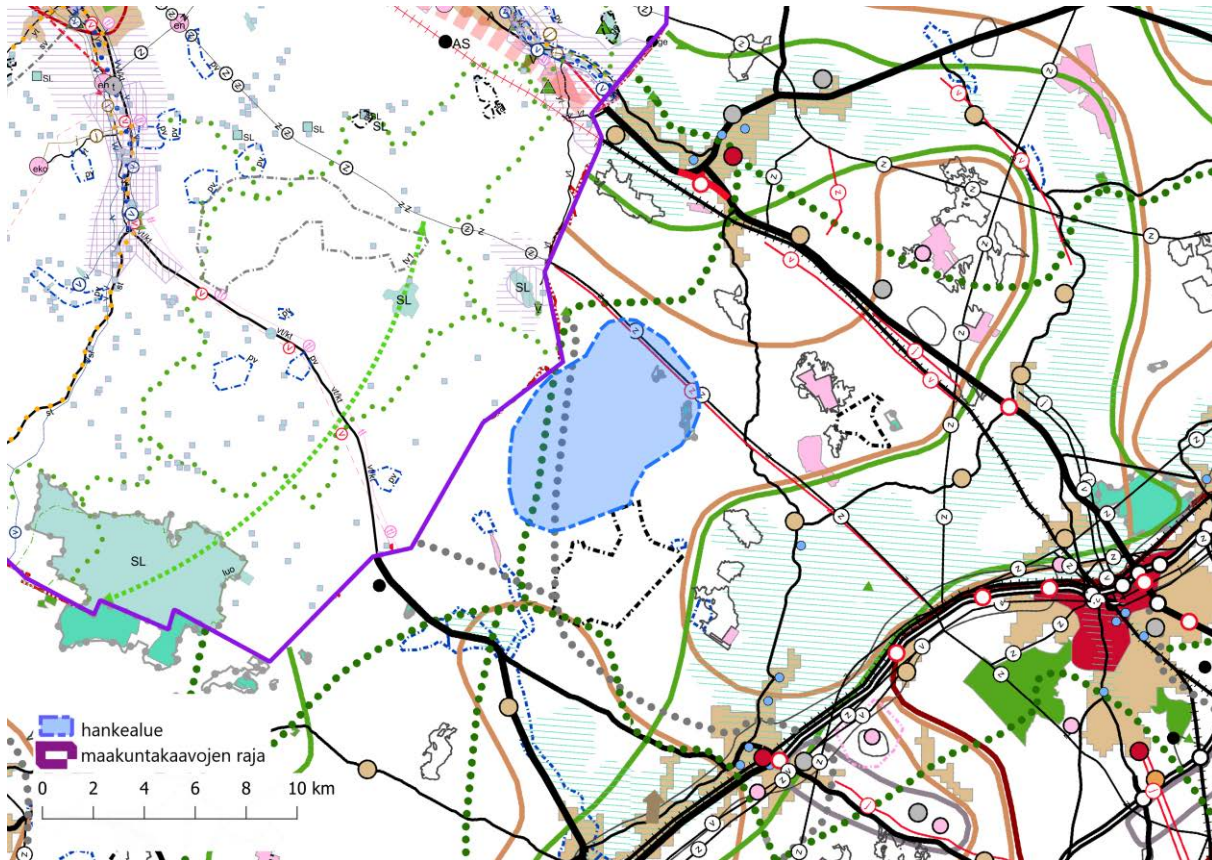
Maakuntakaava on yleispiirteinen suunnitelma, jossa esitetään alueiden käytön ja yhdyskuntarakenteen periaatteet ja osoitetaan maakunnan kehittämisen kannalta tarpeellisia alueita. Maakuntakaava on ohjeena laadittaessa ja muutettaessa yleiskaavaa ja asemakaavaa sekä ryhdyttäessä muutoin toimenpiteisiin alueiden käytön järjestämiseksi. Seudullisen kokoluokan tuulivoimapuiston mahdollistavan yleiskaavan hyväksyminen edellyttää merkintää maakuntakaavassa.

Suunnittelualueella ovat voimassa Etelä-Pohjanmaan maakuntakaavat:

- Etelä-Pohjanmaan kokonismaakuntakaava on vahvistettu Ympäristöministeriössä 23.5.2005.
- Vaihemaakuntakaava I (tuulivoima) on vahvistettu Ympäristöministeriössä 31.10.2016.
- Vaihemaakuntakaava II (kauppa, liikenne ja keskustatoiminnot) on tullut voimaan 11.8.2016.
- Vaihemaakuntakaavan II muutos (kauppa ja keskustatoiminnot) on tullut voimaan 21.4.2020.
- Vaihemaakuntakaava III (turvetuotanto, suoluonnon suojeleminen, puolustusvoimien alueet, bioenergiatilat ja energiapuun terminaalit) on kuulutettu voimaan 23.8.2021.

Kokonismaakuntakaava on voimassa muiden kuin 1., 2. ja 3. vaihemaakuntakaavassa käsiteltävien sisältöjen osalta. Etelä-Pohjanmaan maakuntakaavojen yhdistelmäkartta ja siihen lisätty suunnittelualueen ohjeellinen sijainti on esitetty sinisellä rajaukselta alla olevalla kartalla.

Isonkyrön ja Laihian kuntien alueella on voimassa Pohjanmaan maakuntakaava 2040.



Kuva 4. Ote Etelä-Pohjanmaan maakuntakaavojen yhdistelmäkartasta ja Pohjanmaan maakuntakaavasta 2040. Sinisellä rajauksella on esitetty Ooperin suunnittelualueen sijainti.

Voimassa olevassa maakuntakaavassa suunnittelualueelle ei ole osoitettu tuulivoimaloiden aluetta, mutta välittömään läheisyyteen alueen eteläpuolelle Ilmajoen alueelle on osoitettu tuulivoimaloiden alue (tv). Hankealueen länsireunaan on osoitettu pohjoiseteläsuunnassa kulkevat ohjeellinen moottorikelkkailun runkoreitti (Luopa-Ilmajoki-Pohjanmaa) ja ohjeellinen ulkoilureitti (Orisberg-Kalajaisjärvi). Välittömässä läheisyydessä suunnittelualueen koillisreunalla kulkee Seinäjoki-Tuovila-voimajohto ja voimajohdon uusi johtovaraus (Seinäjoki - Vaasa 400 kV). Maakuntakaavassa on osoitettu myös koillisreunalle sijoittuvat Natura-alueet (Nättypii ja Pelman metsä). Nättypii on osoitettu myös luonnonsuojelualueena SL-6 (hieman Natura-alueesta poikkeava rajaus). Alueen luoteispuolelle on osoitettu virkistys-/matkailukohde (Orisberg). Maakuntakaavassa on osoitettu myös lähistölle sijoittuvat arvokkaat maisema-alueet.

Etelä-Pohjanmaan maakuntakaava 2050

Etelä-Pohjanmaan maakuntahallitus päätti marraskuussa 2021 käynnistää maakuntakaavan uudistamisen (kokonaismaakuntakaava). Maakuntakaavan osallistumis- ja arviointisuunnitelma oli julkisesti nähtävillä 15.12.2021–15.2.2022 välisen ajan sekä maakuntakaavaluonnos ja muu valmisteluaineisto 1.2.2023–10.3.2023 välisen ajan. Kaavaehdotus oli julkisesti nähtävillä 5.4.-13.5.2024. Etelä-Pohjanmaan maakuntahallitus päätti kokouksessaan 27.8.2024 osaltaan hyväksyä kaava-aineiston ja esittää maakuntavaltuustolle kaavan hyväksymistä. Tavoitteena on, että maakuntavaltuusto hyväksyy uuden Etelä-Pohjanmaan maakuntakaavan 2050 syksyn 2024 aikana. Kaavassa tarkastellaan yhtenä teemana energiantuotantoa (tuulivoimaa). Voimaan astuessaan uusi kokonaismaakuntakaava kumoaa aiemmat kokonais- ja vaihemaakuntakaavat.

Vireillä olevassa maakuntakaavassa osa suunnittelualueesta on osoitettu tuulivoimaloiden alueena (Ooperi, Seinäjoki). Merkinnällä osoitetaan seudullisesti merkittävä tuulivoiman tuotantoon soveltuva alue, jolla tarkoitetaan vähintään seitsemän (7) teollisen kokoluokan tuulivoimalan muodostamaa kokonaisuutta. Alueen tuulivoimaloiden kokonaismäärä ja sijainti, sekä alueelle sijoitettavien tuulivoimaloiden korkeus ja voimalateho määritellään yksityiskohtaisemmassa suunnittelussa.

Suunnittelualueen keskivaiheilla kulkee luonnon monimuotoisuuden kannalta tärkeäksi luokiteltu alue. Erityisominaisuutta osoittavalla merkinnällä osoitetaan yleispiirteisellä rajauksella maakunnallisesti merkittävät laajat, yhtenäiset ja luontoarvoiltaan edustavat luontokokonaisuudet. Alueet ovat osa maakunnan ekologista verkostoa. Merkintä sallii mm. *maa- ja metsätalouden harjoittamisen, metsästyksen, jokaisenoikeudella tapahtuvan virkistyskäytön ja toiminnan, jolle on myönnetty tai myönnetään ympäristölupa*. Suunnittelumääräyksen mukaan *alueen suunnittelussa tulee ottaa huomioon luonnon monimuotoisuusarvot ja edistää niiden säilymistä, sekä välttää luontoympäristön pirstoutumista. Alueen suunnittelussa ja kehittämisessä tulee erityisesti huomioida niiden elinkeinojen turvaaminen, jotka toiminnallaan ylläpitävät alueelle ominaisia luontotyyppejä ja edistävät niiden säilymistä*. Suunnittelualueen läpi maakuntakaavaluonnoksessa kulkenut myös viheryhteystarve on poistettu. Lisäksi maakuntakaavassa on annettu ekologisista yhteyksistä seuraava, koko maakuntaa koskeva määräys:

Maankäytön suunnittelussa on tunnistettava alueen ekologiset yhteydet ja turvattava ne tavalla, joka mahdollistaa laajien liikkumis- ja levittäytymismahdollisuudet. Tunnistettujen ekologisten yhteyksien alueella olevat nykyiset maa- ja metsätalousalueet tulee lähtökohtaisesti säilyttää maa- ja metsätalouksikäytössä.

Voimassa olevassa maakuntakaavassa osoitettu ohjeellinen ulkoilureitti ei kaavaehdotuksessa enää kulje hankealueen läpi. Ulkoilureittimerkintä on tältä osuudelta poistettu kaavasta. Ohjeellinen moottorikelkkailureitti on siirtynyt ja kulkee maakuntakaavaehdotuksessa suunnittelualueen itäreunalla. Suunnittelualueen koillispuolelle olemassa olevan Seinäjoki-Tuovila-voimajohdon vierelle voimassa olevassa maakuntakaavassa osoitettua voimajohdon uutta johtovarausta (Seinäjoki - Vaasa 400 kV) ei ole kaavaehdotuksessa osoitettu. Muilta osin suunnittelualueen läheisyyteen sijoittuvat maakuntakaavaehdotuksen merkinnät ovat suurelta osin yhtenevät voimassa olevan maakuntakaavan kanssa.

Maakuntakaavassa on annettu tuulivoiman osalta seuraavat suunnittelumääräykset, jotka koskevat koko maakuntaa:

Tuulivoiman ja siihen liittyvän sähkönsiirron suunnittelussa on otettava huomioon vaikutukset vakituiseen ja loma-asutukseen, liikenneväyliin, maisemaan, kulttuuriperintöön, virkistykseen, elinkeinoihin, pohjavesiin, kansallispuistoihin, luonnon monimuotoisuuteen, eläimistöön ja ekologisiin yhteyksiin sekä pyrittävä ehkäisemään haitallisia vaikutuksia. Yksityiskohtaisemmassa suunnittelussa tulee huomioida eri tuulivoima-alueiden ja niihin liittyvän sähkönsiirron yhteisvaikutukset.

Yksityiskohtaisemmassa suunnittelussa on varmistettava, ettei asutukselle aiheudu merkittäviä melu- ja välkevaikutuksia.

Tuulivoiman yksityiskohtaisemmassa suunnittelussa tulee kiinnittää erityistä huomioita alueella pesivään, aluetta säännöllisesti käyttävään ja alueen yli muuttavaan linnustoon, sekä linnustoon kohdistuviin yhteisvaikutuksiin.

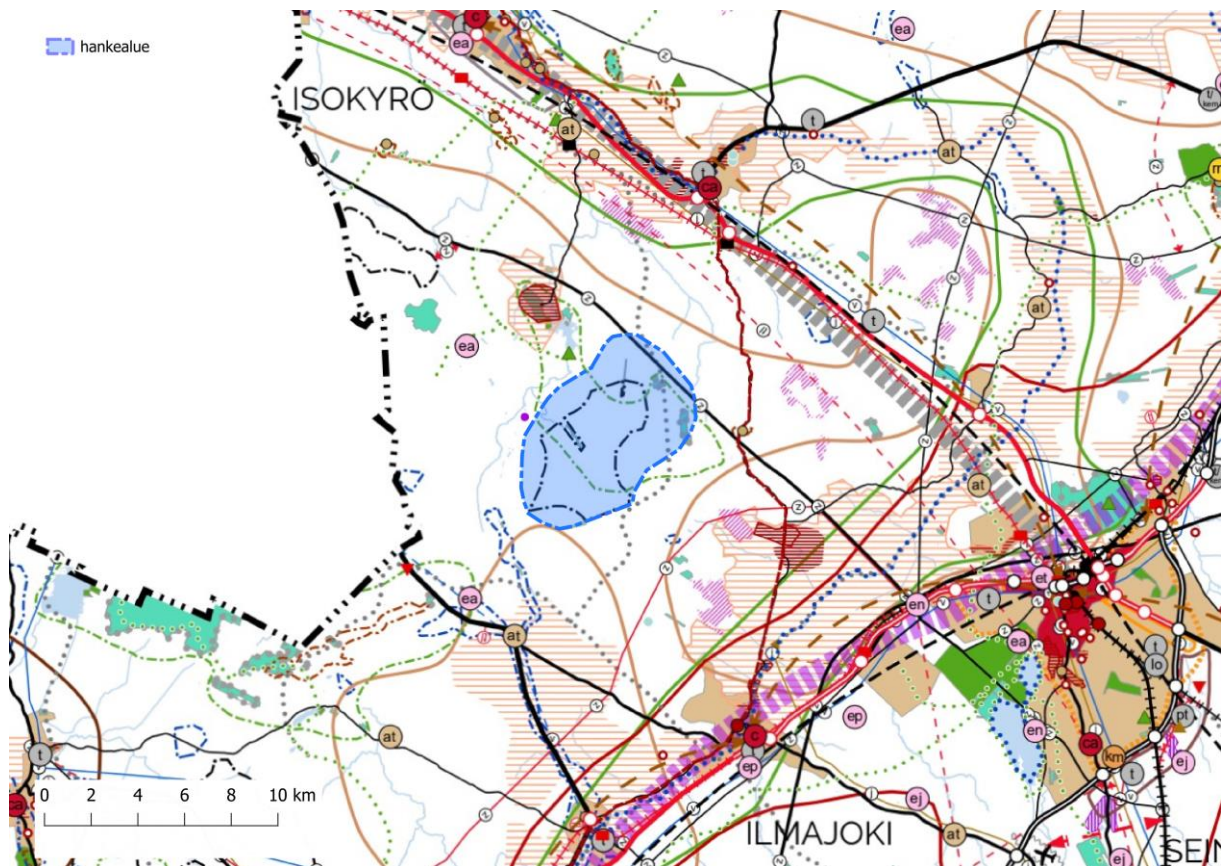
Yksityiskohtaisemmassa suunnittelussa on varmistettava, että suunnitelma tai hanke yksinään tai yhdessä muiden hankkeiden tai suunnitelmien kanssa tarkasteltuna ei luonnonsuojelulain 34 §:n tarkoittamalla tavalla merkittävästi heikennä Natura 2000 -verkoston alueiden perusteena olevia luonnonarvoja.

Tuulivoiman yksityiskohtaisemmassa suunnittelussa tulee turvata lentoliikenteen ja Puolustusvoimien toimintaedellytykset sekä ottaa huomioon Puolustusvoimien toiminnasta, kuten tutkajärjestelmistä, valvontasensoreista ja radioyhteyksien turvaamisesta, johtuvat rajoitteet.

Yli 50 metriä (kokonaiskorkeus maanpinnasta) korkeiden tuulivoimaloiden rakentamisesta tulee pyytää lausunto Puolustusvoimien pääesikunnalta. Tuulivoimaloita ei saa rakentaa alle 4 kilometrin etäisyydelle Puolustusvoimien alueista eikä alle 12 kilometrin etäisyydelle varalaskupaikoista.

Tuulivoiman yksityiskohtaisemmassa suunnittelussa tulee ottaa huomioon Ilmatieteen laitoksen säätökaverkoston tuomat rajoitteet, mikäli tuulivoima-alue on alle 20 kilometrin päässä Ilmatieteen laitoksen operatiivisesta säätutkasta, tai mikäli yli 20 kilometrin etäisyydellä säätutkasta sijaitseva tuulivoima-alue sijaitsee alle 10 kilometrin etäisyydellä 20 kilometrin etäisyysrajan sisällä olevasta tuulivoima-alueesta.

Tuulivoima-alueiden yhteyteen voidaan sijoittaa energiantuotannon ja -varastoinnin järjestelmiä ja rakenteita yksityiskohtaisempaan suunnitteluun ja vaikutusten arviointiin perustuen.

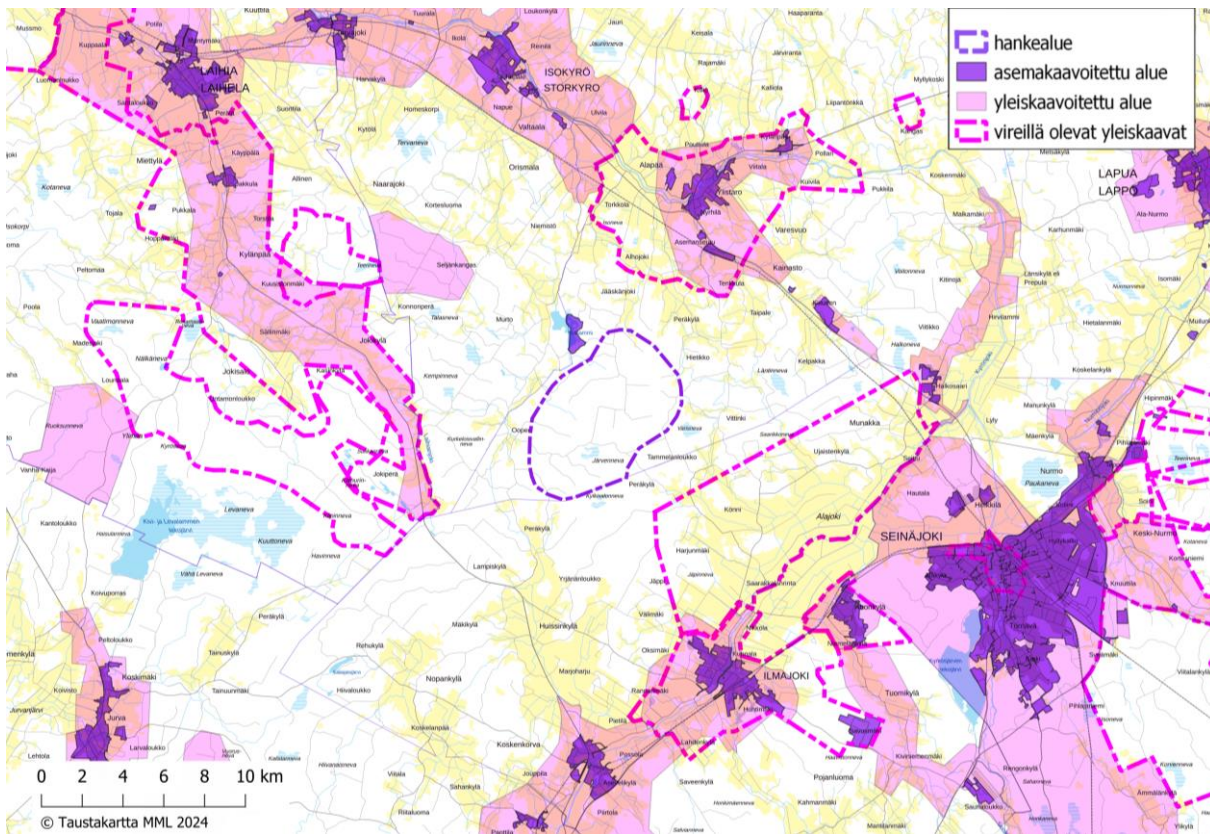


Kuva 5. Ote Etelä-Pohjanmaan maakuntakaavasta 2050 (ei vielä lainvoimainen).

3.2 Yleiskaavat

Suunnittelualueella ei ole voimassa olevaa yleiskaavaa. Lähialueen voimassa olevat ja vireillä olevat kaavat on esitetty kuvassa 6. Lähimmät yleiskaavat sijaitsevat Ylistaron ja Ilmajoen keskustojen alueella sekä Isonkyrön Kattiharjussa (tuulivoimayleiskaava).

Lähimmät vireillä olevat yleiskaavat ovat Ilmajoen Munakan alueen yleiskaava sekä Ylistaron yleiskaava 2035.



Kuva 6. Lähialueen voimassa olevat ja vireillä olevat yleis- ja asemakaavat.

3.2.1 Yleiskaavan sisältövaatimukset

Suunnittelussa huomioidaan maankäyttö- ja rakennuslain 39 §:n mukaiset yleiskaavan sisältövaatimukset:

Yleiskaavaa laadittaessa on maakuntakaava otettava huomioon siten kuin siitä maankäyttö- ja rakennuslaissa säädetään.

Yleiskaavaa laadittaessa on otettava huomioon:

- 1) yhdyskuntarakenteen toimivuus, taloudellisuus ja ekologinen kestävyys;
- 2) olemassa olevan yhdyskuntarakenteen hyväksikäyttö;
- 3) asumisen tarpeet ja palveluiden saatavuus;
- 4) mahdollisuudet liikenteen, erityisesti joukkoliikenteen ja kevyen liikenteen, sekä energia-, vesi- ja jätehuollon tarkoituksenmukaiseen järjestämiseen ympäristön, luonnonvarojen ja talouden kannalta kestäväällä tavalla;
- 5) mahdollisuudet turvalliseen, terveelliseen ja eri väestöryhmien kannalta tasapainoiseen elinympäristöön;
- 6) kunnan elinkeinoelämän toimintaedellytykset;
- 7) ympäristöhaittojen vähentäminen;
- 8) rakennetun ympäristön, maiseman ja luonnonarvojen vaaliminen; sekä
- 9) virkistykseen soveltuvien alueiden riittävyys.

Edellä 2 momentissa tarkoitetut seikat on selvitettävä ja otettava huomioon siinä määrin kuin laadittavan yleiskaavan ohjaustavoite ja tarkkuus sitä edellyttävät.

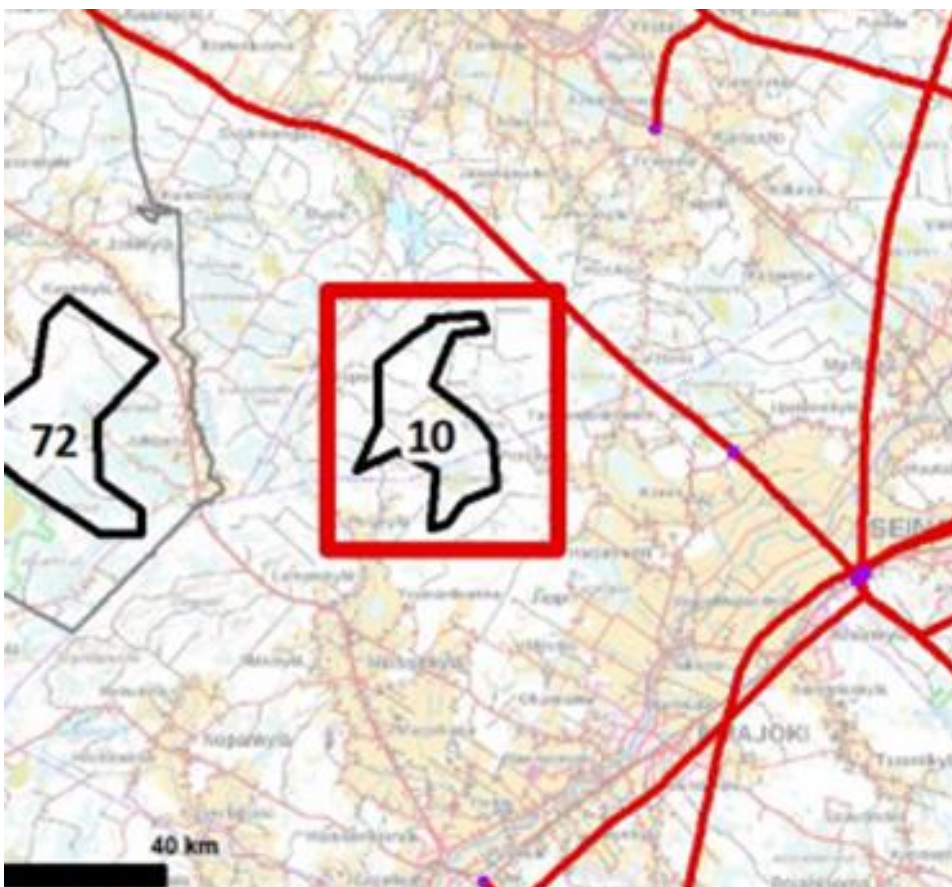
Yleiskaava ei saa aiheuttaa maanomistajalle tai muulle oikeuden haltijalle kohtuutonta haittaa.

3.3 Asemakaavat

Suunnittelualueella ei ole voimassa olevaa asemakaavaa. Lähimmät asemakaava-alueet sijaitsevat Ilmajoen ja Ylistaron keskustojen alueella sekä Teräsmäellä.

3.4 Muut selvitykset ja suunnitelmat

Tuulivoimaloiden maakuntakaavoitusta palveleva selvitys (Etelä-Pohjanmaan, Keski-Pohjanmaan ja Pohjanmaan tuulivoimaselvitys) on valmistunut 30.11.2021. Selvitystyön keskeisenä tavoitteena oli tarkastella tuulivoimatuotantoon potentiaalisia uusia alueita maakuntakaavoituksen taustaksi mantereella ja merialueilla. Selvityksen tuloksia hyödynnetään maakuntakaavojen valmistelussa. Ooperin alue sijaitsee osittain selvityksessä jatkotarkasteluun valitulla alueella.



Kuva 7. Ote Etelä-Pohjanmaan tuulivoimaselvityksestä.

4. Osalliset

Maankäyttö- ja rakennuslain 62 § mukaan kaavoitukseen osallisia ovat alueen maanomistajat ja ne, joiden asumiseen, työntekoon tai muihin oloihin kaava saattaa huomattavasti vaikuttaa. Lisäksi osallisia ovat viranomaiset ja yhteisöt, joiden toimialaa suunnittelussa käsitellään. Osallisilla on mahdollisuus osallistua kaavan valmisteluun, arvioida kaavan vaikutuksia ja lausua, kirjallisesti tai suullisesti, mielipiteensä asiasta.

Yleiskaavan osallisia ovat ainakin seuraavat tahot:

- **Alueen ja lähialueen maanomistajat**
- **Ne, joiden asumiseen, työntekoon tai muihin oloihin kaava saattaa huomattavasti vaikuttaa**
 - Kaavan vaikutusalueen asukkaat ja loma-asukkaat sekä vuokralaiset
 - Yritykset ja niiden työntekijät
 - Laitokset ja niiden käyttäjät
 - Elinkeinojen harjoittajat
- **Viranomaiset ja hankkeessa niihin verrattavat yritykset ja keskeiset yhteisöt:**
 - Seinäjoen kaupungin eri hallintokunnat
 - Naapurikunnat (mm. Ilmajoki, Isokyrö, Laihia)
 - Etelä-Pohjanmaan ELY-keskus
 - Etelä-Pohjanmaan liitto
 - Länsi- ja Sisä-Suomen aluehallintovirasto
 - Museovirasto
 - Seinäjoen museot
 - Puolustusvoimien pääesikunta
 - Puolustusvoimien logistiikkalaitos, 2. logistiikkarykmentti
 - Etelä-Pohjanmaan pelastuslaitos
 - Fingrid Oyj
 - Elenia Verkko Oyj
 - EPV Alueverkko Oy
 - Fintraffic Lennonvarmistus Oy
 - Seinäjoen lentoasema Oy
 - Väylävirasto
 - Traficom
 - Metsähallitus
 - Metsäkeskus
 - Metsänhoitoyhdistykset
 - MTK Seinäjoki
 - Luonnonvarakeskus Luke
 - Ilmatieteen laitos
 - Suomen Erillisverkot Oy
 - Cinia Group Oy
 - Suomenselän Lintutieteellinen Yhdistys ry
 - Etelä-Pohjanmaan luonnonsuojeluyhdistys ry
 - Pohjanmaan luonnonsuojelupiiri ry
 - Yrittäjäyhdistykset
 - Riistanhoitoyhdistykset ja metsästysseurat
 - Kylä- ja kotiseutuyhdistykset
 - Etelä-Pohjanmaan Moottorikelkkailijat ry
 - Lakeuden Latu ja Polku ry
 - Kansan raamattuseura
 - Tiekunnat
 - Teleliikenneyhtiöt

Osallisten listaa täydennetään tarvittaessa suunnitteluprosessin aikana.

Valmisteluvaihe 5/2023–11/2024

- Asukaskysely (YVA-menettelyn yhteydessä)
- Järjestetään 1.viranomaisneuvottelu keskeisten viranomaisten kanssa (MRL 66 §).
- Valmistellaan kaavaluonnos ja muu valmisteluaineisto. Valmistelussa hyödynnetään YVA-menettelyn tuloksia.
- Kaavaluonnos ja muu valmisteluaineisto asetetaan julkisesti nähtäville. Nähtäville asettamisesta tiedotetaan Epari- ja Pohjankyrö -lehdissä sekä osoitteissa <http://www.seinajoki.fi/kuulutukset> ja www.seinajoki.fi/oooperin-tuulivoimapuiston-osayleiskaava. Aineistosta pyydetään tarvittavat lausunnot. **Osalliset voivat esittää kaavan valmisteluaineistosta mielipiteitä.** Mielipiteet pyydetään toimittamaan ensisijaisesti kirjallisena. Kirjalliset mielipiteet pyydetään toimittamaan Seinäjoen kaupungille kirjeellä osoitteella Seinäjoen kaupunki, kaupunkisuunnittelu ja kaavoitus, PL 215, 60101 Seinäjoki tai sähköpostitse osoitteeseen kaavoitus@seinajoki.fi ennen nähtävilläolon päättymistä. Ympäristövaikutusten arviointiselostus on kaavaluonnoksen kanssa samanaikaisesti nähtävillä.
- Järjestetään yhteinen esittely- ja keskustelutilaisuus YVA-menettelyn kanssa. Tilaisuudessa esitellään kaavan valmisteluaineistoa ja YVA-selostusta.

Ehdotusvaihe 11/2024–3/2025

- Yhteysviranomaisen antaa perustellun päätelmän YVA-selostuksesta.
- Valmisteluvaiheessa saatuun palautteeseen laaditaan vastineet. Saatu palaute huomioidaan kaavaehdotuksen valmistelussa.
- Kaavaehdotus asetetaan nähtäville vähintään 30 vuorokauden ajaksi. Nähtäville asettamisesta tiedotetaan Epari- ja Pohjankyrö -lehdissä sekä osoitteissa www.seinajoki.fi/kuulutukset ja www.seinajoki.fi/oooperin-tuulivoimapuiston-osayleiskaava. Nähtäville asettamisesta päättää kaupunginhallitus. **Osalliset voivat esittää kaavaehdotuksesta muistutuksia.** Muistutukset pyydetään toimittamaan ensisijaisesti kirjallisena. Kirjalliset muistutukset pyydetään toimittamaan Seinäjoen kaupungille kirjeellä osoitteella Seinäjoen kaupunki, kaupunkisuunnittelu ja kaavoitus, PL 215, 60101 Seinäjoki tai sähköpostitse osoitteeseen kaavoitus@seinajoki.fi ennen nähtävilläolon päättymistä. Kaavaehdotuksesta pyydetään tarvittavat lausunnot.
- Järjestetään 2.viranomaisneuvottelu (tarvittaessa).

Hyväksyminen 4–5/2025

- Ehdotusvaiheessa saatuun palautteeseen laaditaan vastineet.
- Mikäli merkittäviä muutostarpeita ei ilmene, kaava etenee hyväksymiskäsittelyyn.
- Kaupunginvaltuusto hyväksyy yleiskaavan kaupunginhallituksen esityksestä.
- Osayleiskaavan hyväksymispäätöksestä tiedotetaan (MRL 67 § ja MRA 94 §).
- Kaavan hyväksymispäätöksestä on 30 vuorokauden ajan mahdollista tehdä valitus hallinto-oikeuteen siten, kun kuntalaissa säädetään (MRL 188 § / Kuntal. 138§, 140§).

Kaavan voimaantulo 6/2025

- Kaava kuulutetaan voimaan (MRA 93 §), kun kaupunginvaltuuston hyväksymispäätös on lainvoimainen. Kuulutus julkaistaan paikallislehdissä sekä kaupungin internet -sivuilla.

6. Vaikutusten arviointi

Yleiskaavan vaikutuksia arvioidaan maankäyttö- ja rakennuslain sekä maankäyttö- ja rakennusasetuksen mukaisesti.

Maankäyttö- ja rakennuslain (9 §) mukaan kaavan tulee perustua kaavan merkittävät vaikutukset arvioivaan suunnitteluun ja sen edellyttämiin tutkimuksiin ja selvityksiin. Kaavan vaikutuksia selvitetessä otetaan huomioon kaavan tehtävä ja tarkoitus.

Kaavaa laadittaessa selvitetään tarpeellisessa määrin suunnitelman ja tarkasteltavien vaihtoehtojen toteuttamisen ympäristövaikutukset, mukaan lukien yhdyskuntataloudelliset, sosiaaliset, kulttuuriset ja muut vaikutukset. Selvitykset tehdään koko siltä alueelta, jolla kaavalla voidaan arvioida olevan olennaisia vaikutuksia.

Maankäyttö- ja rakennusasetuksen (1 §) mukaan maankäyttö- ja rakennuslaissa tarkoitettuja kaavan vaikutuksia selvitetessä otetaan huomioon aikaisemmin tehdyt selvitykset sekä muut selvitysten tarpeellisuuteen vaikuttavat seikat. Selvitysten on annettava riittävät tiedot, jotta voidaan arvioida suunnitelman toteuttamisen merkittävät välittömät ja välilliset vaikutukset:

- 1) ihmisten elinoloihin ja elinympäristöön;
- 2) maa- ja kallioperään, veteen, ilmaan ja ilmastoon;
- 3) kasvi- ja eläinlajeihin, luonnon monimuotoisuuteen ja luonnonvaroihin;
- 4) alue- ja yhdyskuntarakenteeseen, yhdyskunta- ja energiatalouteen sekä liikenteeseen;
- 5) kaupunkikuvaan, maisemaan, kulttuuriperintöön ja rakennettuun ympäristöön;
- 6) elinkeinoelämän toimivan kilpailun kehittymiseen.

6.1 Laadittavat selvitykset

Hankkeen yleiskaavoituksen rinnalla toteutetaan ympäristövaikutusten arviointimenettely. Yleiskaavan vaikutusten arviointi perustuu pääosin YVA-menettelyn tuloksiin. Laadittavien selvityksien sisältö on kuvattu tarkemmin hankkeen ympäristövaikutusten arviointiohjelmissa. Selvitykset tehdään vuoden 2023 aikana. YVA-menettelyn yhteydessä tehdään seuraavat selvitykset:

- Kasvillisuus ja luontotyyppiselvitys
- Linnustonselvitykset
 - Pesimälinnustonselvitys
 - Päiväpetolintujen kevät- ja kesäseuranta
 - Kevät- ja syysmuuttonselvitys
 - Metsonselvitys
 - Pöllöselvitys
 - Muuttolintujen törmäysmallinnus
- Eläimistöön liittyvät selvitykset
 - Nisäkkäiden lumijälkilaskenta
 - Lepakkonselvitys
 - Saukkonselvitys
 - Liito-oravaselvitys
 - Viitasammakkonselvitys
 - Susiselvitys
- Arkeologinen inventointi
- Natura-arviointi: Pelman metsä (SAC) ja Nättypii (SAC)
- Sähkönsiirtolinjat
 - Kasvillisuusselvitys
 - Pesimälinnustonselvitys ja liito-oravaselvitys
 - Linnuston syys- ja kevätmuuttonselvitys
 - Kevät- ja syyslevähtäjälaskenta
 - Arkeologinen inventointi (yhdessä suunnittelualueen kanssa)
- Maisema- ja kulttuuriympäristö (havainnekuvat, näkyvyysanalyysit)
- Melumallinnus, väkემallinnus
- Asukaskysely ja haastattelut, seurantaryhmä

7. Yhteystiedot ja tiedottaminen

Lisätiedot:

Kaavoituksesta vastaava:

Seinäjoen kaupunki:
Yleiskaavapäällikkö Jyrki Kuusinen
jyrki.kuusinen@seinajoki.fi
p. 044 754 1645

Kaavaa laativa konsultti:

Sweco Finland Oy
Kaavasuunnittelija Jaakko Raunio
jaakko.raunio@sweco.fi
p. 040 188 4111

YVA-menettelyn konsultti:

Sweco Finland Oy
Ympäristöasiantuntija Jussi-Pekka Manner
jussi-pekka.manner@sweco.fi
p. 040 525 7063

Hankkeesta vastaava:

Ilmatar Energy Oy
Pietari Keskinen
pietari.keskinen@ilmatar.fi
p 040 625 7170

Palaute kuulemisten yhteydessä:

postiosoitteeseen:

Seinäjoen kaupunki, kaupunkisuunnittelu ja kaavoitus
PL 215, 60101 Seinäjoki

tai sähköpostitse osoitteeseen kaavoitus@seinajoki.fi

Kuulutukset julkaistaan:

- Kaupungin internet-sivuilla: www.seinajoki.fi/kuulutukset
- Paikallislehdissä (Epari, Pohjankyrö)

Suunnitteluaineistoon voi tutustua osoitteessa:

www.seinajoki.fi/ooperin-tuulivoimapuiston-osayleiskaava

YVA-menettelyn aineistot julkaistaan Ympäristöhallinnon internet-sivuilla osoitteessa: www.ymparisto.fi/ooperituulivoimaYVA