

Kuva 1. Palopäätäränmäen sekä Napalankallioiden ja Hietaharjunkankaan tuulivoimapuiston alustava raja. Palopäätäränmäen suunnittelualue mustalla ja Napalankallioiden ja Hietaharjunkankaan suunnittelualue harmaalla.

Seinäjoen kaupunki PALOPÄÄTÄRÄNMÄEN TUULIVOIMAPUISTON OSAYLEISKAAVA

Osallistumis- ja arviointisuunnitelma 10.5.2022, päivitetty 3.11.2023



Kaavoituksen alkaessa osana kaavatyön ohjelmointia laadittavassa **Osallistumis- ja arviointisuunnitelmassa** (OAS) esitetään suunnitelma osallistumisen ja muun vuorovaikutuksen järjestämisestä sekä vaikutusten arvioinnista. (MRL 63 §)

Osallistumis- ja arviointisuunnitelma tehdään asukkaita, järjestöjä, kunnan ja valtion viranomaisia sekä muita osallisia varten. Sen tulisi antaa perustiedot kaavahankkeesta ja sen valmisteluprosessista niin, että osalliset voivat arvioida kaavan merkitystä ja tarvetta osallistua sen valmisteluun.

Osallistumis- ja arviointisuunnitelmaa täydennetään tarvittaessa suunnitteluprosessin kuluessa.

1 PERUSTIEDOT – MITÄ ON TEKEILLÄ, MITÄ JA MIHIN SUUNNITELLAAN

1.1 JOHDANTO

Ilmatar Energy Oy:n hankekehitysyhtiöt Ilmatar Kuortane Oy ja Ilmatar Seinäjoki Oy suunnittelevat tuulivoimapuistoa, joka sijoittuu Seinäjoen kaupungin Palopättäränmäen sekä Kuortaneen kuntaan Napalankallioiden ja Hietaharjunkankaan alueille. Kuortaneen ja Seinäjoen puoleisia alueita kehitetään rinnakkain, joten niitä käsitellään osin yhdessä kokonaissuunnitteluna.

Tarkoituksena on laatia Seinäjoen Palopättäränmäen sekä Kuortaneen Napalankallioiden ja Hietaharjunkankaan alueille erilliset oikeusvaikutteiset osayleiskaavat, joiden perusteella voidaan myöntää rakennusluvut tuulivoimalayksiköiden rakentamiselle (MRL 77a §). Kokonaissuunnittelualueelle toteutetaan yhteinen YVA-menettely, johon osayleiskaavojen laadinta sovitetaan yhteen. YVA-menettelyssä arvioidaan tuulipuiston ja sähkönsiirron ympäristövaikutukset.

Seinäjoen kaupungin Palopättäränmäen sekä Kuortaneen kuntaan Napalankallioiden ja Hietaharjunkankaan alueille yhteensä enintään 42 tuulivoimalan rakentaminen, joista Seinäjoelle sijoittuisi enintään 16 voimalaa ja Kuortaneelle enintään 26 voimalaa.

Osayleiskaavassa ratkaistaan tuulivoimapuistojen maankäyttö sekä tuulivoimaloiden määrä ja sijoittuminen. Osayleiskaavojen laadinnassa otetaan huomioon ympäristövaikutusten arvioinnin (YVA) yhteydessä tehtävät selvitykset ja arvioinnit. Lisäksi osayleiskaavojen laadinnassa otetaan huomioon muut aluetta koskevat maankäyttötarpeet sekä suunnitteluprosessin yhteydessä esiin tulevat asiat.

Ilmatar Energy Oy:n toimittama kaavoitusaloite on hyväksytty Seinäjoen kaupunginhallituksessa 11.4.2022 § 123. Kaupunginhallitus on päättänyt myös asettaa osayleiskaavan laadinnan ajaksi suunnittelualueelle MRL 38 §:n mukaisen rakennuskiellon. Seinäjoen kaupunki ja Ilmatar laativat kaavoitussopimuksen, jossa määritellään MRL 77c §:n mukaiset korvaukset kaupungille.

1.2 SUUNNITTELUALUEEN SIIJAINTI

Seinäjoen Palopättäränmäen osayleiskaava-alue (n. 3 503 ha) sijaitsee n. 9,5 km Seinäjoen keskustasta itään Hirvijärven tekojärven ja Kuorasjärven väliin jäävällä alueella. Veneskosken ja Kouran kylät sijoittuvat n. 1,5 km etäisyydelle. Suunnittelualue rajautuu idästä Kuortaneen kunnan ja koillisesta Lapuan kaupungin rajaan. Alavuden kaupungin kuntaraja on n.1,3 km suunnittelualueesta kaakkoon.

Napalankallioiden ja Hietaharjunkankaan sekä Palopättäränmäen tuulipuiston alustava raja on esitetty kansikuvassa. Palopättäränmäen suunnittelualue on esitetty mustalla sekä Napalankallioiden ja Hietaharjunkankaan suunnittelualue harmaalla. Taustakartta © MML.



1.3 TAVOITE

Tavoitteena on mahdollistaa Seinäjoen kaupungin Palopättäränmäen sekä Kuortaneen kuntaan Napalankallioiden ja Hietaharjunkankaan alueille yhteensä enintään 42 tuulivoimalan rakentaminen, joista Seinäjoelle sijoittuisi enintään 16 kpl ja Kuortaneelle enintään 26 kpl. Tuulivoimaloiden kokonaiskorkeus on enintään 350 metriä ja voimalaitoksen yksikköteho noin 7–10 MW.

Tuulipuiston alueelle rakennetaan/parannetaan huoltotieverkosto, joka mahdollistaa pääsyn voimalapaikoille.

Tuulipuiston sisäinen sähkönsiirto toteutetaan maakaapelein ja kokonaissuunnittelualueelle rakennetaan tarvittavat sisäiset sähköasemat. YVA-menettelyssä tarkastellaan tarkemmin tuulipuiston liittämistä valtakunnan verkkoon:

- SVE 1: Rakennetaan kokonaan uusi sähkönsiirtoreitti Fingrid Oyj:n Seinäjoen sähkönsiirtoasemalle. Reitin kokonaispituus on noin 45 kilometriä, josta noin 36 kilometriä sijaitsee kokonaissuunnittelualueen ulkopuolella. Uusi sähkönsiirtoreitti sijoittuu nykyisen voimajohdon rinnalle yhteensä noin 8,2 kilometrin matkan Seinäjoen Pihlajaniemen eteläpuolella ja Ilmajoen Ahonkylän alueella.
- SVE 2a: Uutta johtoa minivoiva sähkönsiirtovaihtoehto, mikäli saadaan neuvoteltua Fingrid Oyj:n kanssa uuden 400 tai 110 kilovoltin (kV) kytkinlaitoksen rakentamisesta Alajärvi-Seinäjoki 110 kV:n tai 400 kV:n johtojen yhteyteen. Reitin kokonaispituus on noin 16 kilometriä, josta noin 6 kilometriä sijaitsee kokonaissuunnittelualueen ulkopuolella.
- SVE 2b: Uusi johtoreitti Seinäjoelle asti, seuraten Fingrid Oyj:n Alajärvi-Seinäjoki 400 kV:n ja 110 kV:n johtoja, sekä EPV Alueverkko Oy:n Seinäjoki-Lapua 110 kV:n johtoa. Reitin kokonaispituus on noin 42 kilometriä, josta noin 39 kilometriä sijaitsee kokonaissuunnittelualueen ulkopuolella. Noin 30 kilometriä reitistä sijoittuu nykyisten voimajohtojen rinnalle.
- SVE 3: Uusi sähkönsiirtoreitti Kuortaneelle, josta liitytään Fingrid Oyj:n nykyiseen voimajohtoon. Reitin kokonaispituus on noin 19 kilometriä, josta noin 9 kilometriä sijoittuu kokonaissuunnittelualueen ulkopuolelle. Reitti sijoittuu Fingridin nykyisten 110 kV ja 400 kV voimajohtojen rinnalle noin 3,5 kilometrin matkan ennen reitin päätepistettä.

Osayleiskaavan tavoitteena on ottaa huomioon myös muut aluetta koskevat maankäyttötarpeet sekä suunnitteluprosessin edetessä muodostuvat tavoitteet.

Suunnittelun tavoitteena on varmistaa, että kaavassa osoitetuista toiminnoista ei aiheudu esimerkiksi kaava-alueen luonnonympäristön, eläimistöön ja linnustoon, ympäröivän alueen asukkaisiin, alueella harjoitettavaan maa- ja metsätalouteen tai muihin elinkeinoihin kohdistuvia merkittäviä haitallisia ympäristövaikutuksia.

Palopättäränmäen sekä Napalankallioiden ja Hietaharjunkankaan osayleiskaavat laaditaan oikeusvaikutteisina Maankäyttö- ja rakennuslain 77a §:n mukaisina, jolloin yleiskaavoja voidaan käyttää suoraan tuulivoimalan rakennuslupan perusteena. Tuulivoimarakentamista ohjaavaa yleiskaavaa laadittaessa on otettava huomioon, että yleiskaava ohjaa riittävästi rakentamista ja muuta alueiden käyttöä kyseisellä alueella, suunniteltu tuulivoimarakentaminen ja muu maankäyttö sopeutuu maisemaan ja ympäristöön ja tuulivoimalan tekninen huolto ja sähkönsiirto on mahdollista järjestää (MRL 77b §).

Palopättäränmäen osayleiskaavan hyväksyy Seinäjoen kaupunginvaltuusto.



2 SUUNNITTELUN LÄHTÖKOHDAT

2.1 SUUNNITTELUALUEEN NYKYTILA

Suunnittelualue on metsätalousvaltaista, suurelta osin asuttamatonta seutua, joka on maastonmuodoiltaan vaihtelevaa. Suunnittelualueelle sijoittuvat metsät ovat pääosin varttuvia tai varttuneita, mäntyvaltaisia kasvatusmetsiä. Alueelle sijoittuu myös turvetuotantoalueita ja avosoita. Suunnittelualueen luontoarvot liittyvät lähtötietojen sekä ilmakehän- ja karttatarkastelujen perusteella luonnotontilaisen kaltaisiin suoluontokohteisiin, pintavesiin ja pienvesiin (lampiin, järviin ja puroihin) sekä karuihin luontotyyppeihin (kivikot, louhikot, kalliometsät).

Suunnittelualueen poikki kulkee seututie numero 697 Seinäjoelta Kuortaneelle. Alueella on myös muuta olemassa olevaa tiestöä.

Palopättäränmäen suunnittelualueen lähin taajama-alue on Veneskoski n. 1,5 km suunnittelualueelta länteen. Alle 20 km säteellä suunnittelualueesta on lisäksi useita muita taajamia, sekä kyliä ja pienkyliä. Lähimmät asuinrakennukset sijoittuvat n. 1,6 km etäisyydelle alustavista voimalapaikoista. Kuorasjärven Pohjoispään loma-asutukseen on matkaa n. 2 km. Suunnittelualueelle sijoittuu Kurjennevan motocrossrata (alueen keskiosaan) sekä Koura-Kivijärvi-retkeilyreitti (alueen länsiosaan). Lisäksi suunnittelualueella harrastetaan metsästystä ja muuta jokamiehenoikeudella tapahtuvaa virkistyskäyttöä.

Palopättäränmäen suunnittelualueen lähin valtakunnallisesti arvokas maisema-alue on n. 8,5 kilometrin etäisyydellä suunnittelualueen itäpuolella sijaitseva Kuortaneenjärven kulttuurimaisemat. Maakuntakaavassa osoitettuja kulttuuriympäristön tai maiseman vaalimisen kannalta tärkeää aluetta edustavat lähimpänä Nurmonjoen maisema Knuutilaan n. 5 km, Ruismäki n. 5,5 km sekä Sydänmaa n. 7 km etäisyydellä.

Suunnittelualueelle ei sijoitu luokiteltuja pohjavesialueita. Alle 10 kilometrin etäisyydelle suunnittelualueen rajasta sijoittuu kaksi Natura- aluetta; noin 150 metrin etäisyydelle suunnittelualueen pohjoispuolelle sijoittuva Peränevanholma (FI800087) ja noin 5,6 kilometrin etäisyydelle suunnittelualueen kaakkoispuolelle sijoittuva Larvanneva (FI800027). Yksityismaiden luonnonsuojelualue Katajakorpi (YSA204297) sijoittuu suunnittelualueelle sekä Pakosaari (YSA236735) ja Vilhosto, Suomi 100 (YSA238934) sijoittuvat Napalankalliot-Hietaharjunkankaan suunnittelualueelle. Alle 2 km etäisyydelle sijoittuu myös Suppelonneva 1 & 2, Seinäjoen METSO-alueet sekä valtion luonnonsuojelualue Peränevanholman suojelualue.

Todennäköisesti merkittäviä linnustollisia arvoja sijoittuu suunnittelualueen sekä sen lähiympäristön avoimille suoalueille. Esimerkiksi Kaulalamminneva-Tausnevan sekä Hirvijärven tekojärven alueet ovat maakunnallisesti arvokkaita lintualueita (ns. MAALI-alue). Lähtötietojen perusteella lähistöllä on myös suojellun petolinnun pesäpaikkoja.

2.2 VALTAKUNNALLISET ALUEIDENKÄYTTÖTAVOITTEET

Maankäyttö- ja rakennuslain mukaan alueiden käytön suunnittelussa on huolehdittava 1.4.2018 voimaan tulleiden valtakunnallisten alueidenkäyttötavoitteiden huomioon ottamisesta siten, että edistetään niiden toteuttamista. Alueidenkäyttötavoitteiden tehtävänä on varmistaa valtakunnallisesti merkittävien seikkojen huomioon ottaminen maakuntien ja kuntien kaavoituksessa sekä valtion viranomaisten toiminnassa, auttaa saavuttamaan maankäyttö- ja rakennuslain ja alueidenkäytön suunnittelun tavoitteet, joista tärkeimmät ovat hyvä elinympäristö ja kestävä kehitys, toimia kaavoituksen ennakoivan ja vuorovaikutteisen viranomaistyön välineenä valtakunnallisesti merkittävässä alueidenkäytön kysymyksissä sekä edistää kansainvälisten sopimusten täytäntöönpanoa Suomessa.



Uusiutumiskykyisen energianhuollon tavoitteiden taustalla on Suomen ilmasto- ja energiapolitiikka, jonka vuoksi alueidenkäytössä on tarpeen varautua uusiutuvan energiantuotannon merkittävään lisäämiseen sekä tuulivoimapotentiaalin laajamittaiseen hyödyntämiseen. Tavoitteiden mukaan tuulivoimalat sijoitetaan ensisijaisesti keskitetysti usean voimalan yksiköihin.

2.3 MAAKUNTAKAAVA

Suunnittelualueella on voimassa Etelä-Pohjanmaan kokonaismaakuntakaava sekä vaihemaakuntakaavat 1–3. Maakuntavaltuusto hyväksyi Etelä-Pohjanmaan kokonaismaakuntakaavan 1.12.2003 ja Ympäristöministeriö vahvisti sen 23.5.2005. Etelä-Pohjanmaan I vaihemaakuntakaava on vahvistettu Ympäristöministeriössä 31.10.2016, II vaihemaakuntakaava on hyväksytty maakuntavaltuustossa 30.5.2016 ja kaava tuli voimaan 11.8.2016 ja III vaihemaakuntakaava on hyväksytty 3.12.2018 ja tullut voimaan 23.8.2021.

I vaihemaakuntakaava käsittelee tuulivoimaa. Kaava osoittaa 23 tuulivoimaloiden aluetta, voimajohtoverkoston ja luonnon monimuotoisuuden kannalta tärkeän alueen. Vaihemaakuntakaavassa on osoitettu maakunnallisesti merkittävät vähintään kymmenen voimalaitosyksikön keskitettyyn rakentamiseen soveltuvat tuulivoima-alueet. Tätä pienempien alueiden suunnittelua voidaan vaihemaakuntakaavan I kaavaselostuksen mukaan toteuttaa kuntakohtaisella kaavoituksella. Napalankallioiden, Hietaharjunkankaan ja Palopättäränmäen hanketta ei ole osoitettu voimassa olevassa vaihemaakuntakaavassa.

Etelä-Pohjanmaan voimassa olevissa maakuntakaavoissa suunnittelualueelle ja sen läheisyyteen sijoittuvat seuraavat merkinnät:



Taajamatoimintojen alue (A)

Suunnittelumääräys:

Alueen suunnittelussa tulee edistää yhdyskuntarakenteen tiivistämistä, täydennysrakentamista ja taajamakuvan eheyttämistä



Kylä (at)

Suunnittelumääräys:

Kylien suunnittelun tulee tukea kyläkuvan eheyttämistä



Turvetuotantoon soveltuva alue (tu-1)

Suunnittelumääräys:

Turvetuotantoon soveltuvan alueen yksityiskohtaisemmassa suunnittelussa tulee ottaa huomioon turvetuotannon vaikutukset asutukseen. Alueen käyttöönoton suunnittelussa on kiinnitettävä erityistä huomiota vesiensuojelumenetelmien tehokkuuteen ja valuma-alueella yhtäaikaisesti tuotannossa olevien alueiden määrään siten, että turvetuotanto osaltaan ottaa huomioon vesienhoidon toimenpideohjelmassa asetetut tavoitteet ja edistää niiden toteutumista. Suunnittelussa on huomioitava tuotantoalueiden yhteisvaikutukset vesistöihin ja valuma-alueen kokonaiskuormitus, sekä tarvittaessa vaiheistettava tuotantoa huomioiden alapuolisten vesistöjen tila. Alueiden yksityiskohtaisemmassa suunnittelussa tulee selvittää happamien sulfaattimaiden esiintyminen ja suunniteltava tuotanto siten, ettei se aiheuta merkittävää hapanta huuhtoumaa.



Turvetuotantoalue (Eo-tu)



Maa-aineisten ottamisalue (eo-1)





**Luonnonsuojelualue,
Soidensuojelun perusohjelma (SL-2)
Lintuvesien suojeluohjelma (SL-3)
Lehtojensuojeluohjelman alue (SL-4)
Vanhojen metsien suojeluohjelma (SL-6)**

Suojelumääräys:

Ennen alueen suojelupäätöstä sillä ei saa suorittaa sellaisia toimenpiteitä, jotka saattavat vaarantaa alueen suojeluarvoja



Natura 2000 -verkostoon kuuluva alue (nat)

Merkinnän kuvaus:

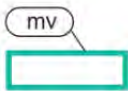
Alue on lintu- ja luontodirektiivin mukaan Euroopan yhteisön tärkeänä pitämä alue



Kulttuuriympäristön tai maiseman vaalimisen kannalta tärkeä alue (ma)

Suunnittelumääräys:

Kulttuuriympäristön ja maiseman arvot on otettava huomioon siten, että varmistetaan näihin liittyvien arvojen säilyminen yksityiskohtaisemmassa suunnittelussa. Valtakunnallisesti arvokkaisiin kohteisiin vaikuttavissa hankkeissa on pyydettävä museoviranomaiselta ja ympäristökeskukselta lausunto.



Matkailun vetovoima-alue (mv)

Suunnittelumääräys:

Alueen suunnittelussa tuetaan kuntien, seutukuntien ja ylimaakunnallisten virkistysalueiden ja matkailualueiden muodostamia verkostoja ja niiden kehittämistä kokonaisuuksina. Kehittämistoimien tulee liittyä maakunnan matkailuelinkeinojen maankäytöllisten edellytysten tukemiseen sekä virkistykseen soveltuvien alueiden riittävyden turvaamiseen.



Virkistys-/matkailukohde (vr)

Suunnittelumääräys:

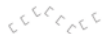
Alue on tarkoitettu virkistystoimintaa ja matkailua tukevaksi kohteeksi, jonne voidaan sijoittaa tarkoitusta tukevia rakennuksia ja rakenteita. Alueen tarkka rajaus määräytyy kuntakaavoituksen yhteydessä. Alueella ei ole voimassa MRL 33 §:n mukainen ehdollinen rakentamisrajoitus.



Seututie (st)

Suunnittelumääräys:

Alueella on voimassa MRL 33 §:n mukainen ehdollinen rakentamisrajoitus.

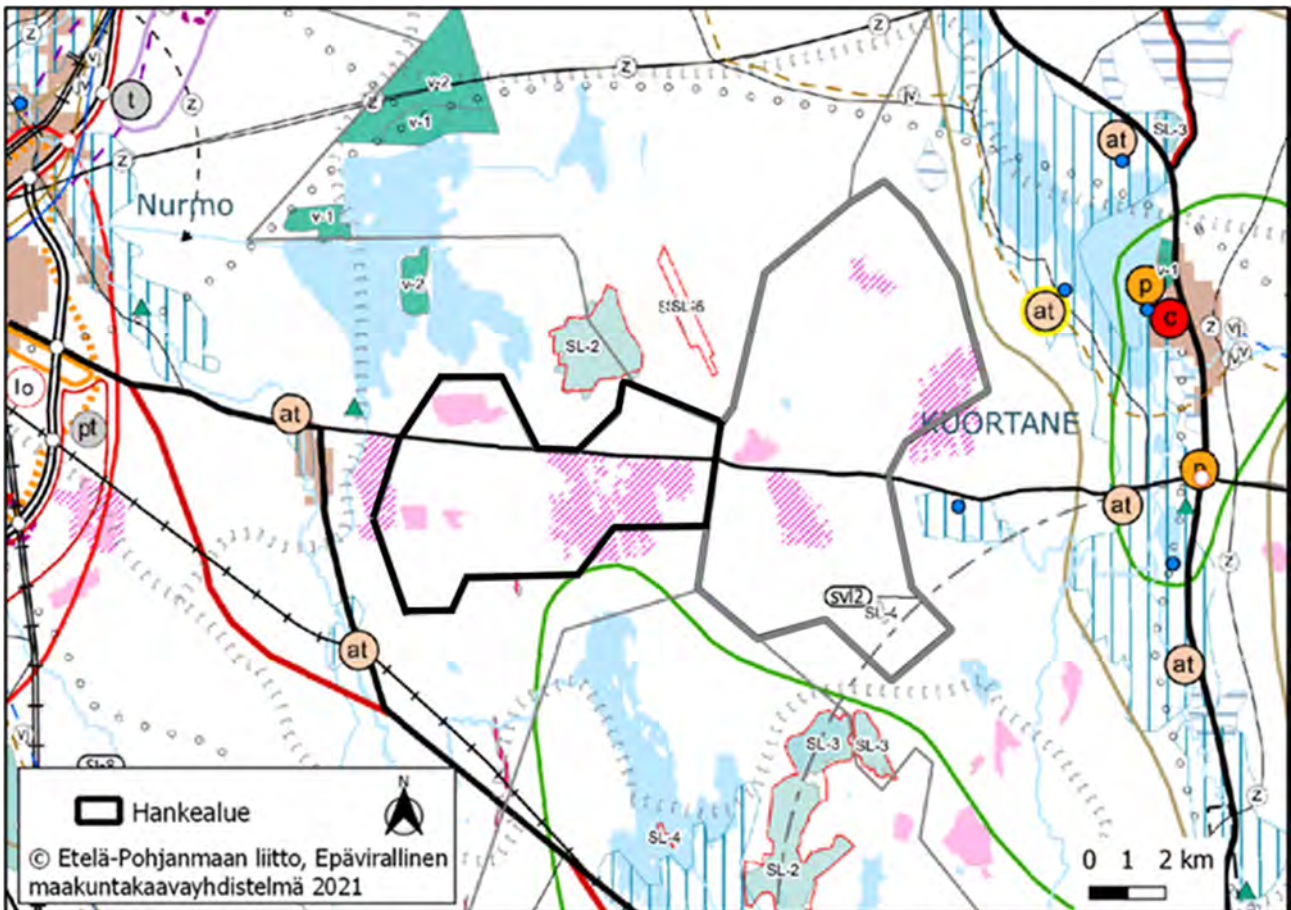


Ohjeellinen moottorikelkkailun runkoreitti (mr)

Suunnittelumääräys:

Reitin yksityiskohtainen sijainti tulee suunnitella yhteistyössä maanomistajien ja viranomastahojen kanssa. Reittejä ei tule suunnitella kulkemaan Natura 2000 -verkoston tai suojelualueiden kautta. Poislukien metsälain nojalla suojeltavat Natura-alueet.



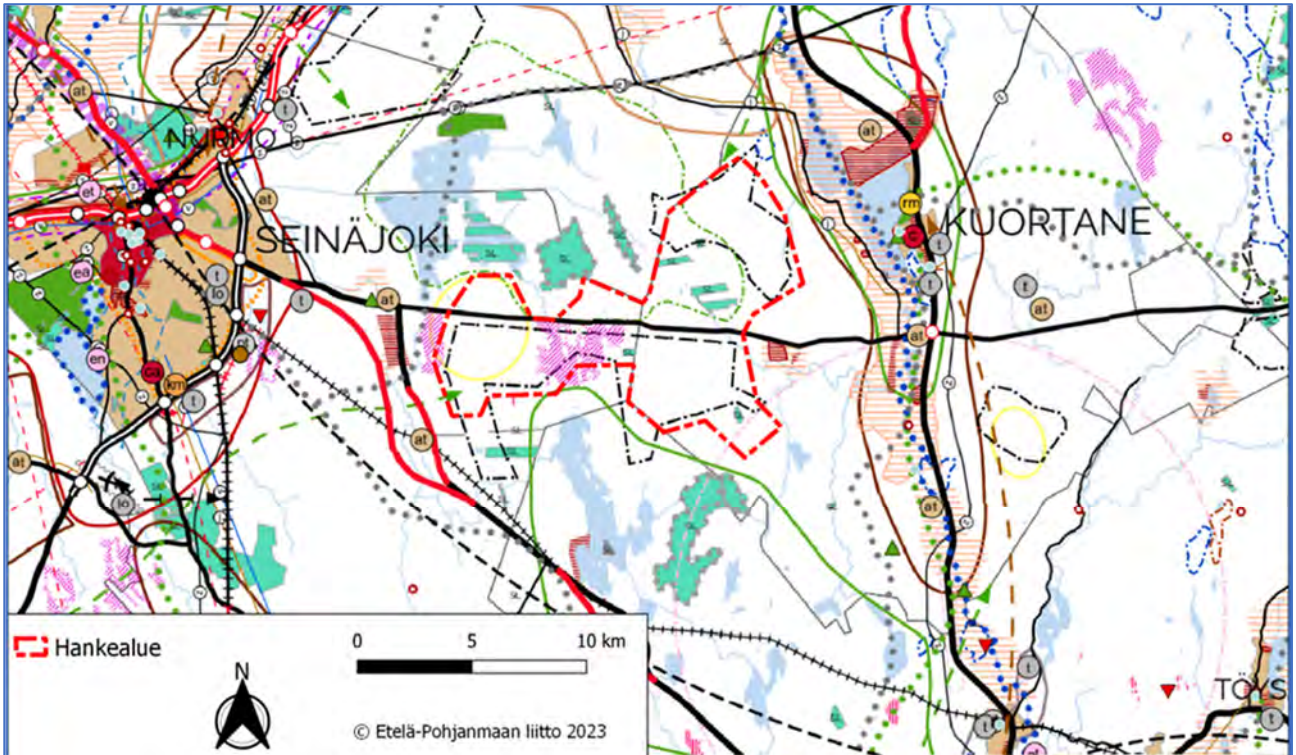


Kuva 2. Palopättäränmäen sekä Napalankallioiden ja Hietaharjunkankaan tuulivoimapuiston alustava raja. Palopättäränmäen suunnittelualue mustalla ja Napalankallioiden ja Hietaharjunkankaan suunnittelualue harmaalla.

Etelä-Pohjanmaan maakunnassa on vireillä maakuntakaavan uudistaminen. Maakuntakaavan 2050 on tarkoitus korvata maakuntakaava 2005 ja vaihemaakuntakaavat 1–3. Maakuntakaavan luonnos oli nähtävillä 1.2.2023–10.3.2023. Tämän hetken tavoitteena on, että Etelä-Pohjanmaan maakuntakaava 2050 hyväksytään vuonna 2024. Voimaan astuessaan se tulee kumoamaan aiemmat kokonais- ja vaihemaakuntakaavat.

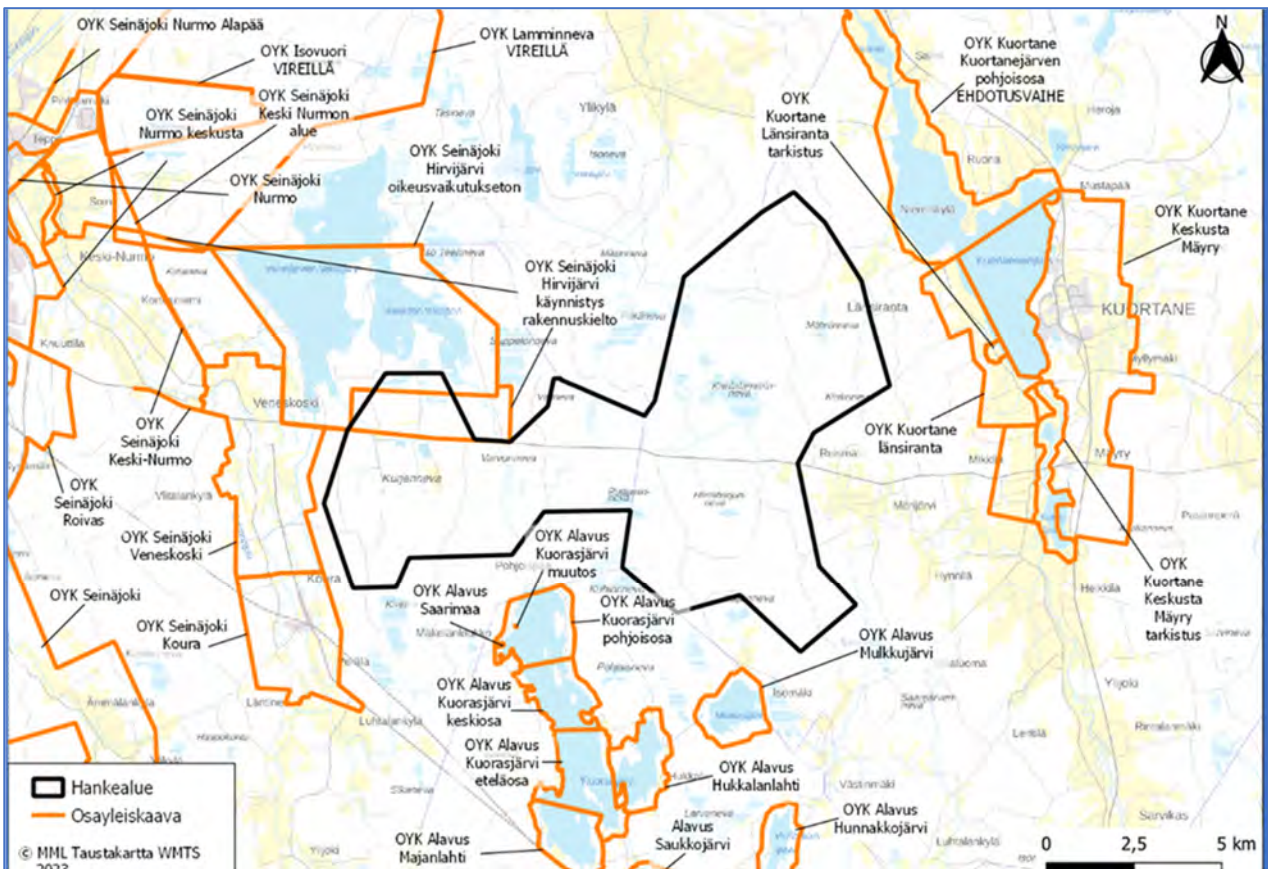
Napalankallioiden, Hietaharjunkankaan ja Palopättäränmäen alue on osoitettu pääosin maakuntakaavaluonnoksessa tuulivoimaloiden alueeksi. Merkinnällä osoitetaan seudullisesti merkittävä tuulivoiman tuotantoon soveltuva alue, jolla tarkoitetaan vähintään seitsemän (7) teollisen kokoluokan tuulivoimalan muodostamaa kokonaisuutta.





Kuva 3. Ote Etelä-Pohjanmaan Maakuntakaavan 2050 luonnoksesta. Kokonaissuunnittelualueen rajausta esitetty punaisella.

2.4 YLEISKAAVAT



Kuva 4. Suunnittelualueen lähialueen yleis- ja asemakaavojen nykytilanne. Kokonaissuunnittelualue mustalla rajauksella.



Kokonaissuunnittelualueella ja sen ympäristössä on voimassa olevia yleiskaavoja. Seinäjoen alueella Hirvijärvi-Varpulan oikeusvaikutukseton rantayleiskaava vuodelta 1983 sijoittuu osin Palopättäränmäen luoteisosaan. Alueelle sijoittuva osa on osoitettu maa- ja metsätalousvaltaiseksi alueeksi. Seinäjoen kaupunginhallitus on päättänyt käynnistää kyseisen yleiskaavan tarkistuksen ja laajennuksen sekä päättänyt asettaa alueelle rakennuskiellon ja toimenpiderajoituksen. Hirvijärvi-Varpulan ja Palopättäränmäen osayleiskaavojen rajaukset sovitetaan yhteen.

Seinäjoella Palopättäränmäen alueen länsipuolella lähimmillään noin 0,3 kilometrin päässä on Veneskosken osayleiskaava 2030 vuodelta 2014. Osayleiskaavassa osoitetut lähimmät rakennuspaikat sijaitsevat noin 1,9 kilometrin etäisyydellä lähimmästä voimalapaikasta.

Palopättäränmäen lounaispuolella noin 0,7 kilometrin päässä on Kouran osayleiskaava vuodelta 2013. Osayleiskaavassa osoitetut rakennuspaikat sijoittuvat lähimmillään noin kahden kilometrin etäisyydelle voimalapaikoista.

Kuortaneen kunnan alueella suunnittelualueen itäpuolella noin 1,6 kilometrin päässä on Länsirannan osayleiskaava vuodelta 2010, jota on muutettu pieneltä osin vuonna 2016. Kuortaneen keskustan ja Mäyryn osayleiskaava 2020 vuodelta 2008 sijoittuu lähimmillään noin 3,5 kilometriä hankealueesta itään. Keskustan ja Mäyryn osayleiskaavaa on tarkistettu rantavyöhykkeiden osalta vuonna 2016. Kuortaneenjärven pohjoisosan osayleiskaava sijaitsee noin 1,5 kilometriä hankealueesta koilliseen. Sen ensimmäinen vaihe on tullut lainvoimaiseksi maaliskuussa 2022 ja suunnittelua jatketaan Salmen kyläkeskuksen alueella, Vasunmäen ympäristössä, Petäjaniemen pohjoispuolisella alueella, Mäki-Ruonan-Nurminiemen ympäristössä sekä Honkisaaren osalta. Kuortaneen osayleiskaavoissa osoitetut rakennuspaikat sijaitsevat yli kahden kilometrin etäisyydellä voimalapaikoista.

Alavudella lähimmillään noin 1,2–1,4 kilometrin etäisyydellä kokonaissuunnittelualueesta etelään Kuorasjärven ja Mulkkujärven alueella on voimassa Alavuden rantaosayleiskaava 2. osa vuodelta 2009. Lähimmät osayleiskaavassa osoitetut rakennuspaikat Kuorasjärvellä sijaitsevat noin 2,3 kilometrin etäisyydellä lähimmästä voimalapaikoista. Kuorasjärven pohjoisosan osayleiskaavaan on tehty pienialainen muutos vuonna 2017. Saarimaan osayleiskaava Kuorasjärven luoteisosassa on hyväksytty vuonna 2011.

2.5 ASEMAKAAVAT JA RANTA-ASEMAKAAVAT

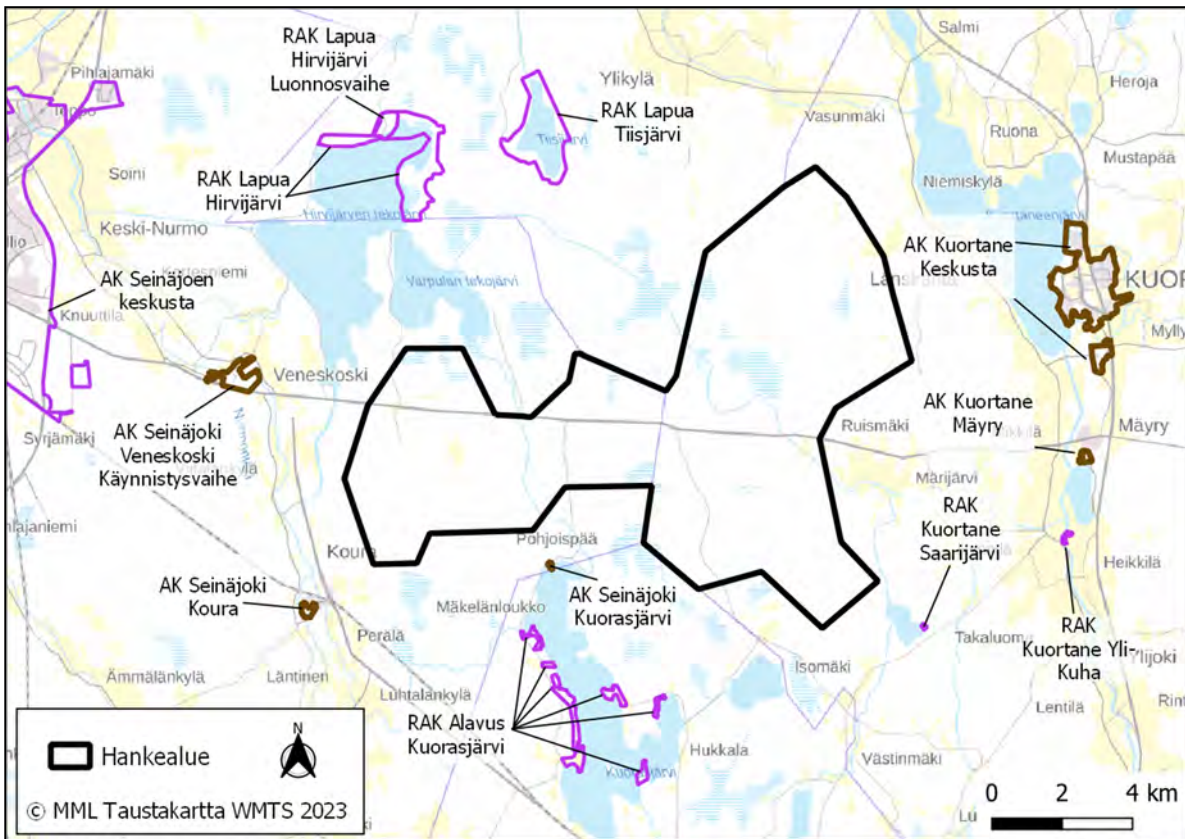
Suunnittelualueelle ei sijoitu asema- tai ranta-asemakaavoja.

Palopättäränmäen suunnittelualueella lähimmät asemakaava-alueet ovat Seinäjoella Kuorasjärven pohjoisosassa oleva pienialainen asemakaava noin yhden kilometrin päässä suunnittelualueesta etelään sekä Kouran asemakaava noin kaksi kilometriä suunnittelualueesta lounaaseen. Seinäjoen kaupunkiympäristölautakunta on päättänyt käynnistää asemakaavan laatimisen Veneskosken alueelle noin 3,2 kilometriä suunnittelualueesta länteen.

Napalankallioiden ja Hietaharjunkankaan suunnittelualueella lähin asemakaava-alue on Kuortaneen keskustassa, joka sijaitsee noin 4,5 kilometrin etäisyydellä. Kuortaneella Saarijärvellä on ranta-asemakaava noin 1,7 kilometrin etäisyydellä Napalankallioiden ja Hietaharjunkankaan suunnittelualueesta kaakkoon.

Alavudella Kuorasjärvellä on ranta-asemakaavoja, joista lähin on n. 2,7 kilometrin päässä suunnittelualueen eteläpuolella. Lapuan Hirvijärven ranta-asetat sijaitsevat n. 3,6 km ja Tiisijärven ranta-asemakaava n. 4,8 km suunnittelualueesta pohjoiseen.





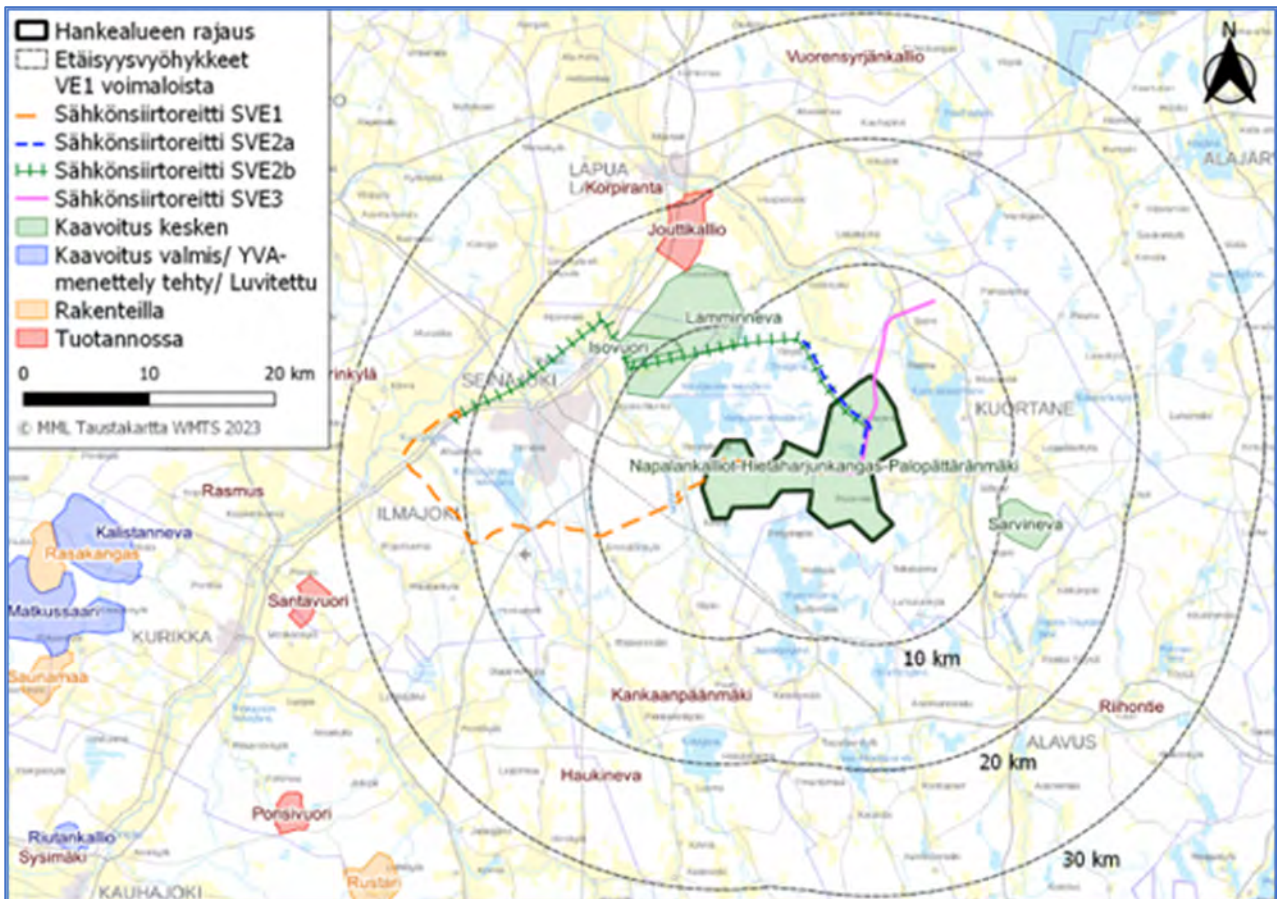
Kuva 5. Ranta-asemakaavat ja asemakaavat suunnittelualueen lähistöllä.

2.6 LIITTYMINEN MUIHIN HANKKEISIIN

Napalankallioiden, Hietaharjunkankaan ja Palopättäränmäen tuulivoimapuiston läheisyyteen sijoittuvat muut valmisteilla, rakenteilla ja tuotannossa olevat tuulivoimahankkeet on esitetty seuraavassa kuvassa. Konaissuunnittelualuetta lähimmät tuotannossa olevat tuulivoima-alueet ovat Kankaanpäänmäki (3 voimalaa, 14,5 km) ja Jouttikallio (6 voimalaa, 14,8 km).

Napalankallioiden, Hietaharjunkankaan ja Palopättäränmäen tuulivoimapuistoa lähimmät suunnitteilla olevat tuulivoimahankkeet ovat 38 voimalan Lamminneva, joka sijaitsee noin 7 km etäisyydellä, 8,5 km etäisyydellä oleva 7 voimalan Isovuori sekä 8 voimalan Sarvineva n. 10 km etäisyydellä.





Kuva 6. Tuulivoimahankkeet Napalankallioiden, Hietaharjunkankaan ja Palopättäränmäen hankealueen ympäristössä. © FCG Finnish Consulting Group Oy

Napalankallioiden, Hietaharjunkankaan ja Palopättäränmäen suunnitellun tuulivoimapuiston alueelle sijoituvat Kurjennevan ja Tausnevan turvetuotantoalueet.

3 YVA-MENETTELYN JA KAAVAN YHTEN SOVITTAMINEN

Napalankallioiden, Hietaharjunkankaan ja Palopättäränmäen YVA-menettely ja osayleiskaavoitus pyritään toteuttamaan aikataulullisesti rinnakkain muun muassa järjestämällä yhteinen yleisötilaisuus YVA-ohjelma- ja OAS-vaiheessa sekä YVA-selostus- ja kaavaluonnosvaiheessa. Osayleiskaavoituksessa hyödynnetään YVA:n yhteydessä tehtyjä selvityksiä ja ympäristövaikutusten arviointeja. Kaavaehdotusta ei voida asettaa nähtäville ennen perustellun päätelmän saamista YVA-selostuksesta.



4 SELVITYKSET JA VAIKUTUSTEN ARVIOINTI

Maankäyttö- ja rakennuslain 9 §:n mukaan kaavan tulee perustua kaavan merkittävät vaikutukset arvioivaan suunnitteluun ja sen edellyttämiin tutkimuksiin ja selvityksiin. Kaavan vaikutuksia selvitetessä otetaan huomioon kaavan tehtävä ja tarkoitus. Selvitykset on tehtävä koko siltä alueelta, jolla kaavalla voidaan arvioida olevan olennaisia vaikutuksia.

YVA-menettelyn aikana on laadittu/laaditaan seuraavat selvitykset, jotka toimivat kaavoituksen selvityksineistona.

- Näkemäalueanalyysi
- Maisematarkastelu ja havainnekuvat
- Arkeologinen inventointi
- Melumallinnus
- Välkemallinnus
- Asukaskysely
- Luontoselvitykset (kasvillisuus- ja luontotyypit, linnusto, liito-oravat, lepakot, viitasammakot ja suurpedot)
- Natura-arviointi

Selvityksinä huomioidaan soveltuvin osin myös maakunnalliset inventoinnit ja selvitykset, jotka on laadittu maakuntakaavan taustaksi.

Vaikutusten arviointi perustuu hankkeesta laadittavaan, YVA-lain mukaiseen ympäristövaikutusten arviointiin. Ympäristövaikutusten arvioinnin tuloksista kootaan kaavaselostukseen keskeiset vaikutukset maankäyttö- ja rakennuslain (MRL) 9 § ja -asetuksen 1 § mukaisesti. Vaikutuksia arvioidaan tällöin:

- 1) ihmisten elinoloihin ja elinympäristöön,
- 2) maa- ja kallioperään, veteen, ilmaan ja ilmastoon,
- 3) kasvi- ja eläinlajeihin, luonnon monimuotoisuuteen ja luonnonvaroihin,
- 4) alue- ja yhdyskuntarakenteeseen, yhdyskunta- ja energiatalouteen sekä liikenteeseen,
- 5) kaupunkikuvaan, maisemaan, kulttuuriperintöön ja rakennettuun ympäristöön.

Arviointimenetelmät kuvataan tarkemmin ympäristövaikutusten arviointiohjelmassa.



5 KAAVAPROSESSI JA VUOROVAIKUTUS

5.1 OSALLISET

Maankäyttö- ja rakennuslaki edellyttää vuorovaikutusta kaavaa valmisteltaessa. Osalliset voivat ottaa kantaa kaavoitukseen sen eri vaiheissa.

Osallisia ovat (MRL 62 §):

- alueen maanomistajat
- ne, joiden asumiseen, työntekoon tai muihin oloihin kaava saattaa huomattavasti vaikuttaa
 - Kaavan vaikutusalueen asukkaat ja maanomistajat sekä yritykset ja elinkeinonharjoittajat
- ne viranomaiset ja yhteisöt, joiden toimialaa suunnittelussa käsitellään:
 - Seinäjoen kaupungin eri hallintokunnat
 - Kuortaneen kunta
 - Lapuan kaupunki
 - Alavuden kaupunki
 - Alueen tuulivoimatoimija:
Ilmatar Energy Oy
 - Etelä-Pohjanmaan ELY-keskus
 - Etelä-Pohjanmaan liitto
 - Länsi- ja Sisä-Suomen aluehallintovirasto
 - Seinäjoen museot
 - Museovirasto
 - Puolustusvoimien pääesikunta
 - Puolustusvoimien logistiikkalaitos,
2. logistiikkarykmentti
 - Etelä-Pohjanmaan pelastuslaitos
 - Fingrid Oyj
 - Elenia Verkko Oyj
 - EPV Alueverkko Oy
 - Fintraffic Lennonvarmistus Oy
 - Seinäjoen lentoasema Oy
 - Väylävirasto
 - Traficom
 - Metsähallitus
 - Metsäkeskus
 - Metsänhoitoyhdistys Metsäpohjanmaa
 - Metsänhoitoyhdistys Etelä-Pohjanmaa
 - Luonnonvarakeskus Luke
 - Suomenselän Lintutieteellinen Yhdistys ry
 - Etelä-Pohjanmaan luonnonsuojeluyhdistys ry
 - Pohjanmaan luonnonsuojelupiiri ry
 - Kuortaneen yrittäjät ry
 - Seinäjoen yrittäjät ry
 - Kuortaneen riistanhoitoyhdistys
 - Lakeuden riistanhoitoyhdistys
 - MTK-Kuortane
 - MTK-Seinäjoki
 - Kuortaneen Metsästysseura ry
 - Patiskan Metsästysseura ry
 - Kurjennevan Eränkävijät ry
 - Etelä-Pohjanmaan kotiseutu- ja museoyhdistys ry
 - Kuortanes-Seura ry
 - Kurjennevan Turve Oy
 - Länsirantaaset
 - Etukuurtanelaaset
 - Mäyryn kyläyhdistys
 - Kylänraitti
 - Salmen kyläseura
 - Porraslampi seura ry
 - Ruonan rinki
 - Koura Seura ry
 - Keski-Nurmoon kyläseura ry
 - Veneskoski-Viitala seura ry
 - Ylijoki-Seura ry
 - Ämmälä-Seura ry
 - Suomen Erillisverkot Oy
 - Suomen Turvallisuusverkko Oy
 - Digita Oy
 - TeliaSonera Finland Oyj
 - Elisa Oyj
 - DNA Oy
 - Edzcom Oy
 - Cinia Group Oy
 - Ilmatieteenlaitos
 - Säteilyturvakeskus
- Muut osalliset ja osalliseksi ilmoittautuvat



5.2 OSALLISTUMINEN, VUOROVAIKUTUKSEN JÄRJESTÄMINEN JA VIRANOMAISYHTEISTYÖ

Kuulutukset julkaistaan Epari -lehdessä sekä kaupungin internet –sivuilla

www.seinajoki.fi/ilmoitustaulu

Kaavoituksen etenemistä voi seurata:

www.seinajoki.fi/asuminen-ja-ymparisto/kaupunkisuunnittelu-ja-kaavoitus/ajankohtaiset-yleiskaavat/

Kaavan vireilletulo

- Osayleiskaavan vireilletulosta tiedotetaan paikallislehdessä sekä kunnan internet -sivuilla. Samalla asetetaan osallistumis- ja arviointisuunnitelma nähtäville. (MRL 63 §).
- Osallisilla on mahdollisuus lausua mielipiteensä OAS:n riittävydestä.
- Järjestetään yhteinen yleisötilaisuus YVA-menettelyn kanssa osallistumis- ja arviointisuunnitelman sekä ympäristövaikutusten arviointiohjelman nähtävilläoloaikana.
- Järjestetään aloitusvaiheen viranomaisneuvottelu

Kaavan valmisteluvaihe

- Valmisteluvaiheen kuulemisesta kuulutetaan ja kaavaluonnosaineisto (kartta, selostus ja erillisselvitykset) asetetaan nähtäville vähintään 30 päivän ajaksi. Kuulemisesta tiedotetaan lehti-ilmoituksella ja kunnan internet -sivuilla.
- Kuulutuksessa ilmoitetaan ajankohta, jolloin kaavaluonnokseen voi tutustua ja siitä antaa suullisia tai kirjallisia mielipiteitä. Mielipiteiden teko tapa ja jättöpaikka ilmoitetaan kuulutuksessa. Viranomaisilta pyydetään lausunnot. (MRL 62 § ja MRA 30 §).
- Järjestetään yhteinen yleisötilaisuus YVA-menettelyn kanssa kaavaluonnoksesta sekä ympäristövaikutusten arviointiselostuksesta nähtävilläoloaikana.
- Järjestetään viranomaisneuvottelu ennen kaavaluonnoksen nähtäville asettamista.

Kaavan ehdotusvaihe

- Ehdotusvaiheen kuulemisesta kuulutetaan ja kaavaehdotusaineisto (kartta, selostus ja erillisselvitykset) asetetaan nähtäville vähintään 30 päivän ajaksi. Kuulemisesta tiedotetaan lehti-ilmoituksella ja kunnan internet -sivuilla. (MRL 65 § ja MRA 19 §).
- Kuulutuksessa ilmoitetaan ajankohta, jolloin kaavaehdotukseen voi tutustua ja siitä antaa kirjallisia muistutuksia. Muistutusten teko tapa ja jättöpaikka ilmoitetaan kuulutuksessa. Viranomaisilta pyydetään lausunnot.
- Järjestetään yleisötilaisuus kaavaehdotuksen nähtävilläoloaikana.
- Järjestetään tarvittaessa viranomaisneuvottelu.

Kaavan hyväksymisvaihe

- Kaavaehdotuksesta annettuihin muistutuksiin ja lausuntoihin laaditaan vastineet. Perusteltu vastine lähetetään niille, jotka ovat toimittaneet osoitetietonsa. (MRL 65 §)
- Kunnanvaltuusto hyväksyy kaavaehdotuksen kunnanhallituksen esityksestä.
- Osayleiskaavan hyväksymispäätöksestä kuulutetaan. (MRL 67 § ja MRA 94 §).
- Kunnan on lähetettävä viivytyksettä yleiskaavan hyväksymistä koskeva päätös sekä kaavakartta ja -selostus ELY-keskukselle. (MRA 94 §).



