



TÖRNÄVÄN SAIRAALA-ALUEEN YLEINEN ARKKITEHTUURIKILPAILU 2.5. – 26.8.2016

KILPILUOHJELMA

ETELÄ-POHJANMAAN SAIRAANHOITOPIIRI
SEINÄJOEN KAUPUNKI

SAFA



Esipuhe

Seinäjoki on pitkään kuulunut Suomen nopeimmin kasvavien kaupunkien joukkoon. Nyt Seinäjoella on noin 62 000, kaupunkiseudulla noin 150 000 ja Etelä-Pohjanmaan maakunnassa lähes 200 000 asukasta. Lähivuosina kaupunkirakenteen kasvun ja täydentämisen rakentamisen yksi pääsuunta on eteläinen. Kuluvaan vuoteen asuntomessut järjestetäänkin 8.7.–7.8.2016 Kyrkösjärven rannalla, kaupungin toiseksi suurimman työpaikkakesittymän eli Etelä-Pohjanmaan keskussairaalan alueen eteläpuolella. Sairaalakokonaisuus läpikäy voimakkaan uudistusvaiheen, jonka yhteydessä vanha, kulttuurihistoriallisesti arvokas Törnävän sairaala-alue vapautuu uuteen käyttöön.

Törnävä eli Östermyra on Seinäjoen asutuksen synty paikka. 1700-luvun lopussa perustetusta ruukista ja v.1806 rakennetusta kartanosta muodostui eteläpohjalaisen maatalouden ja sen modernisaation keskus. Törnävä oli myös Seinäjoen mlk:n hallinnollinen keskus – Seinäjoen kauppala toimi hallinnollisena yksikkönä 1930–59, josta alkaen Törnävä on ollut osa perustettua Seinäjoen kaupunkia. Törnävälle perustettiin piiri sairaala joka toimi vuosina 1923–1990. Kartanon pihapiirissä toimii tällä hetkellä Etelä-Pohjanmaan maakuntamuseo.

Törnävänsaarella on järjestetty Provinssi/Provinssirock -musiikkifestivaali vuodesta 1979 alkaen. Monipuolinen luonto, monikerroksinen kulttuuriympäristö ja moniääninen kulttuuritarjonta tekevät Törnävästä keskeisen solmukohtan.

Moniulotteisen suunnitteluhaasteen ratkaisemiseksi järjestetään yleinen arkkitehtuurikilpailu 2.5.–26.8.2016.



Kuva1: Rakeisuuskartta

Sisällysluettelo

<i>Esipuhe</i>	1
1 Kilpailukutsu	3
1.1 Kilpailun järjestäjät, luonne ja tarkoitus	3
1.2 Osanotto-oikeus.....	3
1.3 Palkinnot ja lunastukset	3
1.4 Palkintolautakunta	3
1.5 Kilpailun säännöt ja kilpailuohjelman hyväksyminen	4
1.6 Kilpailuasiakirjojen luovutus ja käyttö.....	4
1.7 Kilpailun aikataulu.....	4
2 Kilpailutekniset tiedot	5
2.1 Ohjelma-asiakirjat	5
2.2 Kilpailua koskevat kysymykset	5
2.3 Kilpailun ratkaiseminen, tuloksen julkistaminen ja näytteillepano	5
2.4 Jatkoimenpiteet kilpailun seurauksena	5
2.5 Kilpailuehdotusten käyttöoikeus	6
2.6 Kilpailun kieli	6
2.7 Ehdotusten vakuuttaminen ja palautus	6
3 Kilpailutehtävä	7
3.1 Kilpailutehtävän tausta	7
3.2 Kilpailualue ja sen lähiympäristö.....	9
3.3 Kaavoitustilanne, päätökset ja suunnitelmat.....	19
3.4 Kilpailun tavoitteet.....	20
3.5 Suunnitteluohjeet	21
3.6 Toteutettavuus.....	22
3.7 Toteuttaminen ja hankkeen aikataulu	23
3.8 Kilpailuehdotusten arvosteluperusteet	23
4 Ehdotusten laadintaohjeet	24
4.1 Vaadittavat asiakirjat ja esitystapa	24
4.2 Kilpailusalaisuus	24
4.3 Kilpailuehdotusten sisäänjätö.....	25

1 Kilpailukutsu

1.1 KILPAILUN JÄRJESTÄJÄT, LUONNE JA TARKOITUS

Seinäjoen kaupunki ja Etelä-Pohjanmaan sairaanhoitopiiri järjestävät yhdessä Törnävän sairaala-alueen yleisen ideakilpailun. Käytännön järjestelyistä vastaa Seinäjoen kaupungin Kaupunkisuunnittelu ja kaavoitus -yksikkö.

1.2 OSANOTTO-OIKEUS

Kilpailuun ovat oikeutettuja osallistumaan yksittäiset henkilöt tai työryhmät. Kilpailuun osallistuvissa työryhmissä tulee olla mukana henkilö, jolla on oikeus harjoittaa arkkitehdin ammatia omassa maassaan. Kilpailualueen erityispiirteiden takia suositellaan, että kilpailuehdotuksen laadintaan osallistuu myös maisema-arkkitehtuurin asiantuntija.

1.3 PALKINNOT JA LUNASTUKSET

Kilpailussa jaetaan palkintoina yhteensä 100 000 euroa seuraavasti:

1. palkinto 40 000 €
2. palkinto 25 000 €
3. palkinto 15 000 €

sekä kaksi lunastusta, kumpikin 10 000 €.

Palkinnoille on anottu verovapautta. Palkintolautakunta voi yksimielisellä päätöksellään jakaa palkintoihin varatun summan toisin Suomen Arkkitehtiliiton kilpailusääntöjen osoittamalla tavalla. Lisäksi palkintolautakunta voi jakaa kunniamainintoja.

Suomen Arkkitehtiliitto perii kilpailusääntöjensä mukaisesti 7 % palkinnoista ja lunastuksista. Palkinnot maksetaan Suomen Arkkitehtiliiton kautta.

1.4 PALKINTOLAUTAKUNTA

Palkintolautakuntaan kuuluvat:

Seinäjoen kaupungin nimeäminä:

Kimmo Heinonen, kaupunginhallituksen puheenjohtaja

Jorma Rasinmäki, kaupunginjohtaja

Jussi Aittoniemi, kaupunginarkkitehti, arkkitehti SAFA

Martti Norja, kaavoitusjohtaja, arkkitehti SAFA

Etelä-Pohjanmaan sairaanhoitopiirin EPSHP:n nimeäminä:

Aulis Ranta-Muotio, sairaanhoitopiirin hallituksen puheenjohtaja

Jaakko Pihlajamäki, sairaanhoitopiirin johtaja

Jari Hakala, tukipalvelujen toimialuejohtaja

Kristiina Rouvala, hallintoylihoitaja

Suomen Arkkitehtiliiton nimeäminä:

Selina Anttinen, arkkitehti SAFA

Juho Rajaniemi, professori, arkkitehti SAFA

Palkintolautakunnan ulkopuoliset asiantuntijat:

Kari Havunen, kaupungininsinööri, Seinäjoen kaupunki

Kari Hirvensalo, kaupunginpuutarhuri, Seinäjoen kaupunki

Taru-Maaria Herttua-Suokko, kaupungingeodeetti, Seinäjoen kaupunki

Pirjo Korhonen, ympäristöjohtaja, Seinäjoen kaupunki

Minna Tuulas-Inkinen, vs. museotoimenjohtaja, Etelä-Pohjanmaan maakuntamuseo

Lisäksi asiantuntijoina voidaan kuulla muita palkintolautakunnan erikseen nimeämiä asiantuntijoita, kuten maisema-arkkitehtia, ja palkintolautakunta voi halutessaan pyytää ehdotuksista tarvittavia lausuntoja. Palkintolautakunnan puheenjohtajana toimii Kimmo Heinonen. Palkintolautakunnan jäsenistä ovat Suomen Arkkitehtiliiton kilpailusääntöjen 6 §:n tarkoittamia ammattijäseniä Jussi Aittoniemi, Martti Norja, Selina Anttinen ja Juho Rajaniemi. Suomen Arkkitehtiliiton sääntöjen mukaisesti palkintolautakunnan äänten enemmistö on ammattijäsenillä. Ammattijäsenillä on 2 ääntä ja muilla 1.

Palkintolautakunnan sihteerinä toimii kaavoitusarkkitehti Veli-Matti Prinkkilä.

Palkintolautakunnan ulkopuoliset asiantuntijat ja sihteeri eivät osallistu palkintolautakunnan päätöksentekoon.

1.5 KILPAILUN SÄÄNNÖT JA KILPAILUOHJELMAN HYVÄKSYMINEEN

Kilpailussa noudatetaan tätä kilpailuohjelmaa ja Suomen Arkkitehtiliiton kilpailusääntöjä. Kilpailuohjelma liitteineen on kilpailun järjestäjätahojen, sekä Suomen Arkkitehtiliiton kilpailutoimikunnan hyväksymä.

1.6 KILPAILUASIAKIRJOJEN LUOVUTUS JA KÄYTTÖ

Kilpailuohjelma ja muu kilpailumateriaali on saatavilla 2.5.2016 lähtien sähköisessä muodossa Seinäjoen kaupungin internet-sivuilta osoitteessa

[http://www.seinajoki.fi/tornavansairaala-
alueenarkkitehtuurikilpailu](http://www.seinajoki.fi/tornavansairaala-alueenarkkitehtuurikilpailu)

Kilpailuohjelman voi myös noutaa tai tilata seuraavista osoitteista:

*Seinäjoki-info
Kaupungintalo, Kirkkokatu 6
60100 Seinäjoki*

tai

*Suomen Arkkitehtiliitto,
Runeberginkatu 5
00100 Helsinki.*

1.7 KILPAILUN AIKATAULU

- kilpailu alkaa 2.5.2016
- alueeseen järjestetään kaksi opastettua tutustumiskäyntiä, ensimmäinen 30.5.2016 ja toinen asuntomessujen yhteydessä 15.7.2016. Niistä tiedotetaan tarkemmin kilpailun internetsivuilla.
- kilpailukysymysten sisäänjättö 9.6.2016
- vastaukset kilpailukysymyksiin 17.6.2016
- kilpailu päättyy 26.8.2016; kilpailuehdotukset julkistetaan Seinäjoen kaupungin sivuilla.
- tulokset pyritään julkistamaan marraskuussa 2016

2 Kilpailutekniset tiedot

2.1 OHJELMA-ASIAKIRJAT

Kilpailun ohjelma-asiakirjat ovat tämä kilpailuohjelma karttana. Kuvineen sekä seuraavat, kilpailun internetsivuilla löytyvät erilliset liitteet:

- kilpailualueen sijainti ja osa-alueet ortokuvalla (pdf)
- rakeisuuskartta 1:5000 (dwg, pdf)
- viistoilmakuvia (jpg)
- maastovalokuvia kartalle merkittyine kuvauspisteineen (jpg)
- otteet pohjakartasta (dwg, pdf) ja opaskartasta (pdf)
- ote ajantasa- asemakaavasta (dwg, pdf)
- 3D-malli (dwg, skp, pdf)
- Etelä-Pohjanmaan ELY-keskus: Pohjanmaan inventointi, EPO, laaja kohderaportti 2006 (pdf)
- (säilytettävän) rakennuskannan piirustukset (dwg, pdf)
- luontoselvitykset: Kyrkösjärven itärannan arvokkaat luontokohteet 2004, Törnävän sairaala-alueen liito-oravaselvitys 2013 (pdf)
- kiinteistökehittämissite ”Törnävä Area Investment Memorandum” (pdf), linkki: <https://issuu.com/sannamannikko/docs/investormemotornava>
- ”Lehmuskujaa ei haluta menettää”, kirjoitus Ilkka-lehdessä 1.8.2015 (pdf)

2.2 KILPAILUA KOSKEVAT KYSYMYKSET

Kilpailijoilla on mahdollisuus esittää ohjelmaa koskevia kysymyksiä ja pyytää lisäselvityksiä heti kilpailun käynnistyttyä. Kysymykset varustetaan nimimerkillä ja otsikolla ”Törnävän sairaala-alueen arkkitehtuurikilpailu” ja toimitetaan sähköpostilla 9.6.2016 mennessä kilpailun sihteerille: kaavoitus@seinajoki.fi. Vastaukset julkaistaan 17.6.2016 kootusti kilpailun internetsivuilla.

2.3 KILPAILUN RATKAISEMINEN, TULOKSEN JULKISTAMINEN JA NÄYTTEILLEPANO

Kilpailun tulos pyritään ratkaisemaan marraskuun 2016 aikana. Jokaisesta kilpailuehdotuksesta julkaistaan kilpailuajan päättymisen jälkeen kilpailun verkkosivuilla 2 kuvaa (yleissuunnitelma ja ilmakuvasekvenssi). Yleisöllä on mahdollisuus kommentoida ehdotuksia ennen palkintolautakunnan ratkaisua.

Arvioinnista laaditaan pöytäkirja, joka sisältää kilpailun yleisarvostelun sekä ehdotuskohtaisen arvioinnin. Palkitut ja lunastetut työt asetetaan näytteille myöhemmin ilmoitettuna ajankohtana.

Kilpailun tulos julkistetaan kilpailun verkkosivuilla sekä Arkkitehtiuutisissa ja SAFA:n internetsivuilla www.safa.fi sekä julkaistaan myöhemmin Arkkitehtilehden kilpailuliitteessä.

2.4 JATKOTOIMENPITEET KILPAILUN SEURAUKSENA

Palkintolautakunta tekee suosituksen jatkotoimenpiteistä kilpailun tuloksen perusteella. Seinäjoen kaupunki ja Etelä-Pohjanmaan sairaanhoitopiiri pyrkivät alusta saakka ympäristöominaisuuksiltaan ja kustannuksiltaan toteuttamiskelpoiseen ratkaisuun.

Kilpailualueella ja sen rakennuskantaa koskeva kaava- ja hankesuunnittelu on tarkoitus käynnistää välittömästi kilpailun ratkaisemisen jälkeen. Tavoitteena on, että kaupunki jatkaa alueen suunnittelua voittajaehdotuksen pohjalta ja että kilpailun voittaja työryhmineen jatkaa suunnittelijoina. Seinäjoen kaupunki voi tehdä mahdolliset toimeksiannot kaavallisesta suunnittelusta ja mahdollisesti myös rakennussuunnittelun jatkamisesta suoraan kilpailun voittaneelta tai voittaneilta työryhmiltä. Säilytettävän rakennuskannan osalta kilpailun järjestäjät pyrkivät löytämään toteuttajatahon, joka pikaisesti käynnistää korjausrakentamisen kilpailutulosten pohjalta. Tarvittaessa voidaan niin asemakaava- kuin rakennussuunnitteluratkaisussa ottaa huomioon myös muihin palkittuihin ja lunastettuihin ehdotuksiin sisältyviä ideoita.

2.5 KILPAILUEHDOTUSTEN KÄYTTÖOIKEUS

Kilpailun järjestäjillä on omistusoikeus palkittuihin ja lunastettuihin kilpailuehdotuksiin. Tekijänoikeus jää ehdotuksen tekijälle. Kilpailun järjestäjät myös varaavat oikeuden käyttää ja julkaista palkittujen ja lunastettujen ehdotusten materiaalia korvauksetta. Lisäksi SAFA:lla on oikeus käyttää ja luovuttaa palkittujen ja lunastettujen kilpailuehdotusten aineistoa tutkimus- ja julkaisukäyttöön korvauksetta.

Mahdollisen toimeksiannon saaneella suunnittelijalla ja järjestäjällä on oikeus käyttää hyväksi muiden palkittujen tai lunastettujen ehdotusten aiheita ja ideoita tekijänoikeuslain mukaisesti. Ehdotusasiakirjoihin liittyvien tekijän- ja käyttöoikeuskysymysten osalta noudatetaan voimassa olevaa lainsäädäntöä.

2.6 KILPAILUN KIELI

Kilpailuehdotukset ja kilpailun asiakirjat laaditaan suomen kielellä.

2.7 EHDOTUSTEN VAKUUTTAMINEN JA PALAUTUS

Kilpailun järjestäjä ei vakuuta eikä palauta ehdotuksia. Kilpailun tuloksen julkistamisen jälkeen erikseen ilmoitettavana ajankohtana palkitsemattomat työt on mahdollista noutaa kilpailun järjestäjältä.

Kuva 2: Ilmakuva kaakosta



3 Kilpailutehtävä

3.1 KILPAILUTEHTÄVÄN TAUSTA

3.1.1 Alueen historialliset vaiheet

Törnävän sairaalakokonaisuus on varsin yhtenäisesti rakennettu 1920–50-luvuilla. Se kuuluu valtakunnallisesti merkittäviin rakennettuihin ympäristöihin (RKY 2009, Törnävän sairaala ja Seinäjoen keskussairaala; kaakossa alue rajautuu toiseen RKY-alueeseen, Törnävän ruukinkartanon alue).

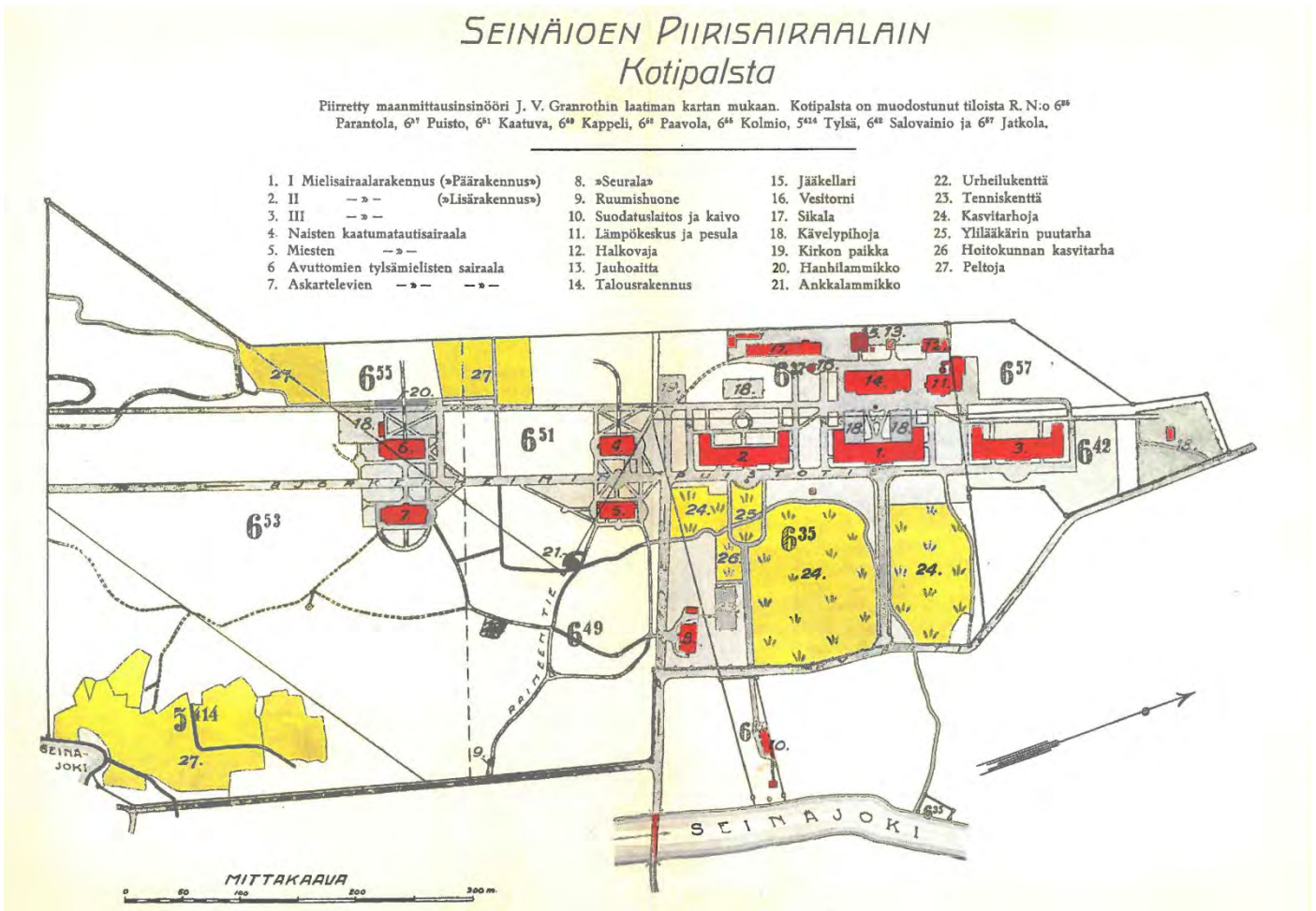
Vuonna 1913 oli päätetty rakentaa Etelä-Pohjanmaan suomenkielisiä kuntia varten piirimielisairaala ja sijaintipaikkakunnaksi valikoitui Seinäjoki. Rakennuspaikaksi osoitettiin noin seitsemän hehtaarin suuruinen metsien ympäröimä hiekkakangas joen länsipuolelta. Loivarinteinen alue sijaitsi Seinäjoen keskustasta 2,5 km etelään, laajan Alajoen viljelylaikuden ja yhtenäisen metsäalueen vaihtumisvyöhykkeellä, Törnävän ruukki- ja kyläalueen tuntumassa. Alueeseen sisältyi myös hyvää viljelysmaata sairaalan pelloiksi.

Ensimmäiset 60-paikkaisen sairaalan luonnokset laati yleisten rakennusten yllähallituksen arkkitehti E.A. Kranck, mutta rakentamiseen ryhdyttiin sosiaalihallituksen arkkitehti Axel Mörnen tekemien satapaikkaisen sairaalan piirustusten pohjalta. Ensimmäinen sairaalarakennus valmistui 1923, toinen 1924–1925, kolmas 1930 sekä osastot kaatumatautisia ja tylsämielisiä varten 1928 ja 1929.

Ydinalueen eteläpuolelle rakennettiin 1950- ja 1960-lukujen vaihteessa B-mielisairaala eli Koskenalan sairaala, jossa nyt on Seinäjoen Steinerkoulu sekä asuntolatoimintaa. Alueita yhdistää pitkä koivukuja, Simunantie. 1950-luvulla alueelle rakennettiin myös mm. hallintorakennus, kappeli ja henkilökunnan asuntoja Arkkitehtitoimisto Cedercreutz ja Railon suunnittelemina.

Törnävän sairaala toimi ensin nimellä Seinäjoen Piirimielisairaalat, sitten nimellä Seinäjoen Piirimielisairaala. Vuonna 1953 siitä tuli Seinäjoen keskusmielisairaala A- ja B-sairaaloineen. 1960-luvulla nimi muuttui Törnävän sairaalaksi. Sen ja Kyrkösjärven tekoaltaan väliselle metsärinteelle rakennettiin 1970-luvulta alkaen Seinäjoen keskussairaala Veijo Martikaisen arkkitehtuurikilpailun voittaneen ehdotuksen pohjalta.

Kuva 3: Sairaala-alue 1930-luvun alkupuolella (Seinäjoen piirisairaalat 1923-1932 kymmenvuotiskertomus, A. Teräksinen 1933).



Törnävän sairaalan ydinalueen suunnittelija Axel Mörne (1886-1935) toimi arkkitehtina valtionhallinnossa, Vaasan läänin lääninarkkitehtina ja yksityisarkkitehtina. Mörne suunnitteli 1920-luvulla useita sairaala- ja kunnalliskotirakennuksia muun muassa Seinäjoen, Tyrvään, Oulun, Halikon, Siilinjärven, Mikkelin, Harjavallan ja Tammissaaren uusien piirimielisairaaloiden rakennukset.

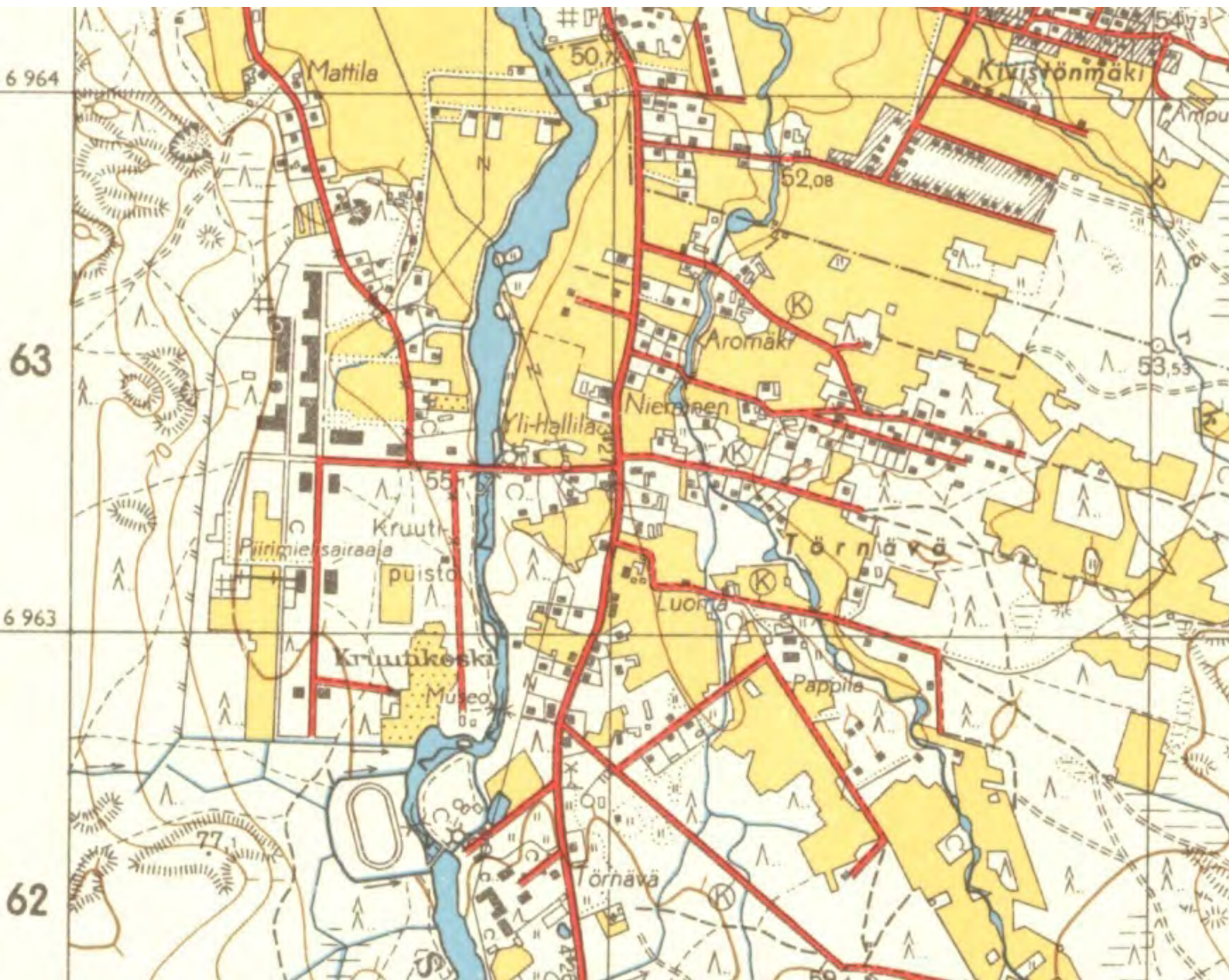
Sairaala-alue muodosti aina 1960-luvulle saakka vahvan, osittain suljetun yhteisön, joka oli varsin pitkälle omavarainen. Sairaalan henkilökunta asui suurelta osin alueella siten, että asuntoja oli muiden toimintojen seassa niin sairaala-, hallinto-, huolto- kuin palvelurakennuksissakin. Ensimmäinen varsinainen henkilökunnan asuinrakennus pystytettiin vasta 1960-luvulla Vuorenmaanrinteen varrelle.

3.1.2 Meneillään oleva muutosprosessi

Maamme psykiatrisen terveydenhoidon uudistusten myötä erilliset mielisairaalat lakkautettiin 1980-luvulta alkaen ja 1990-luvun alussa psykiatrisen hoito yhdistettiin yleissairaanhoidon. Siinä yhteydessä Törnävän sairaala yhdistettiin Seinäjoen keskussairaalaan. Törnävän sairaalan rakennukset ovat jäämässä käytöstä pois. Ensimmäisenä pesula on tyhjenemässä kuluvana vuonna ja kilpailualueen muut rakennukset noin vuonna 2021.

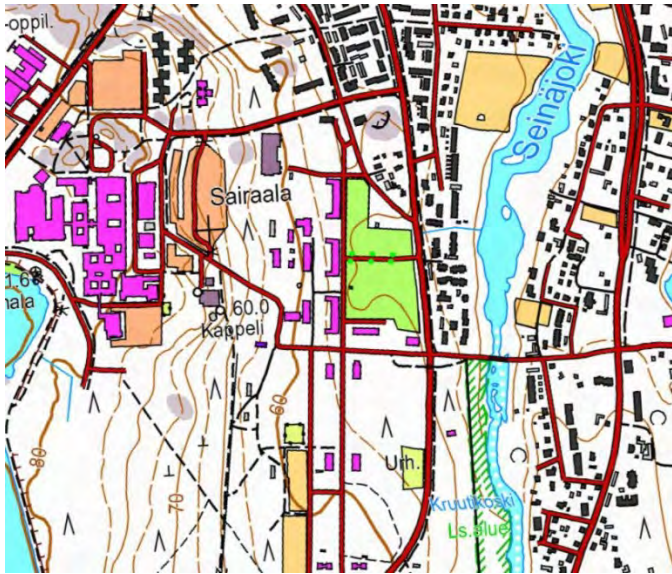
Keskussairaala on n. 2300 työpaikkoineen kaupunkiseudun merkittävimpiä työpaikkakeskittymiä. Näin ollen se on veto-voimainen alue myös asumiselle ja monenlaisille palvelu- ja oheistoiminnoille. Asuntorakentaminen onkin vilkasta kaupunkikeskustan eteläisissä osissa.

Kuva 4: Alueen sijainti vuoden 1953 peruskartalla.



Myös äskettäin käyttöön otetut valtatie 19:n ohikulkujakso (Itäväylä) ja Östermyrankatu ovat muuttamassa alueen saavutettavuutta ja liikenneolosuhteita, ensin mainittu seudullisessa ja jälkimmäinen paikallisessa mittakaavassa.

Toteutuessaan kansallinen kaupunkipuisto -hanke "Lakeuden virta" (ks. kohta 3.3.3) korostaa osaltaan Törnävän alueen valtakunnallista merkitystä kulttuuri-, virkistys- ja matkailupalvelujen sijaintipaikkana.



Kuva 5: Alueen sijainti vuoden 2015 maastokartalla.

3.2 KILPAILUALUE JA SEN LÄHIYMPÄRISTÖ

3.2.1 Sijainti, laajuus ja maanomistus

Törnävän alue joen itäpuolella Seinäjoen historiallinen keskus ja sen kaupunkirakenteen ja kasvun synnyinpaikka. Alueella on edelleen merkittäviä jokiluontoon liittyviä ympäristöarvoja, valtakunnallisesti merkittäviä rakennus ja kulttuurihistoriallisia kokonaisuuksia sekä merkittävä asutusrakenteen. Törnävän sairaala ja jokirannan perinteinen virkistyskäyttö ja erilaiset tapahtumat, mutta myös alueen asutusrakenteen ovat suunnittelun lähtökohia.

29,4 hehtaarin laajuinen kilpailualue sijaitsee n. 2,5 km kaupungin ydinkeskustan eteläpuolella. Sairaala-alueen asema-kaavan mukaiset korttelialueet ovat pääosin sairaanhoitopiirin omistuksessa. Kaupunki omistaa taas Huhtalantien itäpuolisen alueen sekä kaavanmukaiset katu- ja puistoalueet. Hanneksenrinteen varrella oleva kerrostalotontti on yksityisomistuksessa. Omistusrajat eivät sido kilpailijoita.

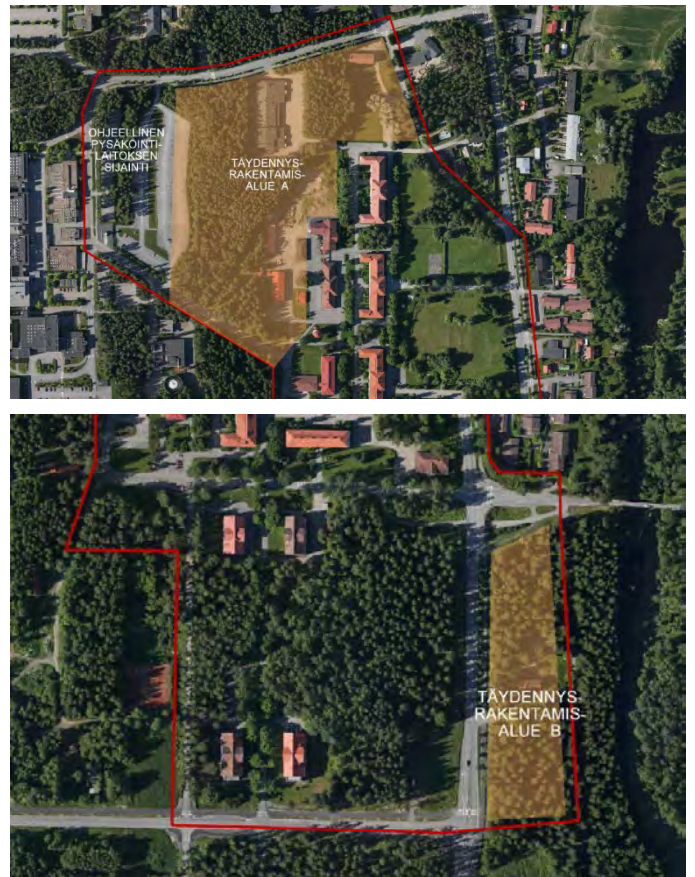
Kilpailualueella on kaksi täydennysrakentamisaluetta, sairaanhoitopiirin omistuksessa oleva A-alue ja kaupungin omistama B-alue:

Täydennysrakentamisalue A (6,8 ha) kilpailualueen pohjoisosassa sisältää erityyppisiä osa-alueita. Keskiosassa on palvelut lähinnä sairaalan huoltotoimintoja ja on vapautumassa uuteen käyttöön. Osa huolto- ja talousrakennuksista on jo purettu ja osa on tarkoitus purkaa. Hanneksenrinteen varrella on sairaalan henkilökunnalle rakennettu, nyt yksityisomistuksessa oleva kerrostalo. Lännessä on metsäinen rinne jonka yläosassa on yksi keskussairaalan pysäköintialueista.

Täydennysrakentamisalue B (1,3 ha) sijaitsee Huhtalantien ja joen rannassa olevan Ruutipuiston (luonnonsuojelualue) välissä. Metsäisellä alueella on kaksikerroksinen entinen ylläkkärin asuinrakennus, joka on toiminut myöhemmin lasten päiväkotina. Alueen koillispuolella on Seinäjoen ylittävä, suojeltu Björkenheimintien silta.

3.2.2 Kilpailualueen kaupunkikuva ja liittyminen kaupunkirakenteeseen

Alun perin rauhalliselle, muusta asutuksesta kauemmaksi rakennetun sairaala-alueen ympärille on laajentunut myös Seinäjoen kasvava kaupunki. Sairaala-alueen lounaispuolinen metsäalue on kaavoitettu asumiskäyttöön kuten myös itse sairaala-alueen eteläosa, Huhtalantien, Björkenheimin puistotien ja Simunantien varrella.



Kuvat 6 ja 7: Täydennysrakentamisalueet A ja B.



Kuvat 8 ja 9: Maastovalokuvia alueelta. Yläpuolella keskellä TB-rakennus. Alapuolella entiset lääkärin talot (TI, TJ ja TK).

Sairaala-alue muodostaa pitkänomaisen, metsärinteen ja jokilaakson suuntaisen aksiaalisen sommitelman ja kokonaisuudessa yhdistyy uusklassinen ja modernistinen arkkitehtuuri, ihanteena vapaasti seisovat, selkeämuotoiset rakennukset puistomaisessa metsässä. Sairaala-alueelle saavutaan Seinäjoen länsirantaa seuraavan Huhtalantien liittymästä Seuralantietä, päätteenä sairaalan kirkko. Kolme päärakennusta sijaitsevat rivissä suunnittelualan pohjoispuolella, rakennusten pääjulkisivut ovat Huhtalantien ja joen suuntaan. Keskimmäiselle päärakennukselle johtaa koivukuja ja TC-rakennukselle vanha syreenikuja. Rakennukset ovat niukkailmeistä 1920-luvulle tyypillistä laitosarkkitehtuuria. U-kirjaimen muotoinen sairaala edustaa huonetoiltaan ja osastojoaltaan ensimmäisiä nykyaikaisia yleissairaaloita. Sairaala-aluetta leimaavat puuistutuksin reunustetut puistokäytävät ja tielinjat. Puistikoissa ja pienissä metsäsaarekkeissa on aikoinaan sijainnut useita virkistyspaikkoja.

Talusrakennukset, joista osa on purettu, sijaitsevat päärakennusten länsipuolella. Huhtalantien itäpuolella sijaitsevat entiset puutarhurin talo ja yllilääkärin asuinrakennus.

Sairaala-alueen eteläosassa, kilpailualueen ulkopuolella, sijaitsee kolmen 1950-luvun alussa rakennetun lääkärin asuintalon ryhmä ja niiden eteläpuolella Koskenalan sairaalan eli entisen B-sairaalan rakennuksia 1950- ja 1960-luvun vaihteesta. Sairaaloitten välisen pitkän koivukujan länsipuolella on ollut sairaalan entinen peruna- ja kasvimaata.

Seinäjoen keskussairaalan 1970-luvulta alkaen rakennettu kokonaisuus sijaitsee ylempänä Kyrkösjärven rannassa kilpailualueen luoteispuolella.

3.2.3 Viheralueet ja maisema

Kilpailualue

Vanhan sairaala-alueen maasto on suhteellisen tasaista kohoten loivasti länteen ja etelään. Korkeustaso vaihtelee + 54,5..+ 45,5m.. Simunantien länsipuolella on vanhaa, osin jo pusikoitunutta, vanhaa peltomaata ja mm. kaksi tenniskenttää. Simunantien itäpuoli aina Huhtalantiehen saakka on havupuuvaltaista metsää kuten myös suunnittelualueen eteläosa. Huhtalantien varressa, sairaala-alueen melu- ja näkösuojana on mäntymetsävyöhyke. Sairaala-aluetta rajaa kaakosta entinen Törnävän kartanon historiallinen puistoalue. Brykäripuistossa, aivan jokirannassa sijaitsee kapea luonnonsuojelualue.

Alueen metsä on rehevää, osin lehtomaista. Alueelta löytyy arvokkaita kulttuurikasveja, jotka viittaavat alueen aiempaan puistomaiseen hoitoon. Rakennettua ympäristöä leimaavat puuistutuksin reunustetut puistokäytävät ja tielinjat. Seuralantie on melko iäkkäiden koivujen reunustama. Siitä etelään lähtevän Björkenheimin puistotien reunoilla kasvavat 50–60-vuotiaat lehmukset. Toinen etelään suuntautuva tie, Simunantie, on saanut reunoilleen koivukujan. Simunantien länsipuolella on vanhaa, osin jo pensoittunutta, vanhaa peltomaata ja mm. kaksi tenniskenttää. Simunantien itäpuoli aina Huhtalantiehen saakka on havupuuvalltaista metsää. Huhtalantien varressa, sairaala-alueen melu- ja näkösuojana on mäntymetsävyöhyke. Sairaala-aluetta rajaavat kaakosta entinen Törnävän kartanon historialliset puistoalueet.

Sairaalaalaa palvelleet peruna- ja kasvimaat sijaitsivat sairaaloitten välisen pitkän koivukujan länsipuolella. Aikaisemmin hyvin hoidetut puistomaiset metsät ovat pensastuneet ja metsittyneet. Sairaala-alueen puistikoissa ja pienissä metsäsaarekkeissa on aikoinaan sijainnut useita virkistysharrastus- ja leikkipaikkoja. mm. Kaatumatautisten II rakennuksen lähellä, nykyisellä parkkipaikalla on sijainnut pihlajamaja, jonne oli rakennettuna kivipöytä ja penkit. Kirkon eteläpuolella oleva pieni metsikkö, ns. Sikalanmäki on ollut kesäisin sairaalanväen suosittu piknikpaikka.

Seuralantien eteläpuolisilla puistoalueilla on kolme asema-kaavamääräyksiin suojeltua liito-oravan lisääntymis- ja levähdyspaikkaa. Björkenheimin puistotien molemmin puolin on kaavassa merkitty ohjeelliset hulevesipainanteet sekä ohjeelliset suodosvesiojat.

Kyrkösjärven ja Seinäjoen vesistö- ja ranta-alueet

Kilpailualueen virkistyskäytön ja kansallisen kaupunkipuiston kävijöiden kannalta vesistöt ja ranta-alueet ovat erityisen mielenkiinnon kohteina.

Kyrkösjärvi on Kyrönjoen tulvien säännöstelemiseksi rakennettu allas, jonka vesipinta-ala on runsaat 6 km² ja rantaviivaa n. 20 km, josta puolet maapatoja. Keskisyvyys on 2,4 m ja suurin syvyys 6 m. Säännöstelyn mukaan rajat korkeustaso vaihtelee välillä +79,25...81,25 kilpailualueen ydinalueen korkeustason ollessa n. +55...65. Alun perin järvi oli pieni soinen lampi, mutta ruoppauksen ja Seinäjoen uudelleenohjaamisen jälkeen siitä tuli tulvavesien säännöstelyallas. Allas valmistui v. 1981. Kyrkösjärven padon yhteydessä keskussairaalan Y-talon kohdalla on vesivoimalaitos, jonka putouskorkeus on 42 metriä. Voimalaitokselta vesi johdetaan tyhjennystunneliin, joka kulkee sairaala-alueen alla ja päättyy Seinäjokeen lähellä kaupungin keskustaa.

Järven rannalla on uimapaikka ja kauempana turvevoimalaitos, joka tuottaa sähköä ja kaukolämpöä. Järven rannoilla kasvaa lähinnä havumetsää, mutta paikoin rannat ovat räme- ja sekametsävaltaisia. Vesi on ruskehtavaa humuspitoista, soista vettä. Kyrkösjärvellä on myös paljon suuria ajelehtivia ja paikoilleen jumittuneita turvesaarekkeita sekä turvelauttoja. Järvi on suosittu kalastuspaikka.

Seinäjoki on noin 90 kilometrin pituinen Kyrönjoen sivujoki, joka saa alkunsa Virtain Korttesjärvestä. Päähaaraan ei ole suoranaissessa yhteydessä juuri järviä, vaan lisävesiä Seinäjoki saa siihen laskevista luomista. Joki halkoo nimeämäänsä Seinäjoen kaupunkia kaakko-luode-suunnassa ja kääntyy kaupungin pohjoisosassa lähes suorakulmaisesti länteen. Tästä kohdasta on 1960–80-luvuilla rakennettu Seinäjoen suosan seitsemän kilometrin oikaisu Kyrönjokeen turvaamaan viljelyalueita jokavuotisilta tulvilta. Etelä-Pohjanmaan jokien tapaan Seinäjoen virtaamat vaihtelevat huomattavasti. Törnävän kohdalla Seinäjoen virtaama on säännöstelyn ja Kyrkösjärven tekoaltaan kautta johdetun vesimäärän takia varsinkin kesäisin melko pieni; jokiuomassa vuorottelevat koskijaksot ja suvannot.

Seinäjoen rannalla oleva Törnävän kartanon puisto, johon liittyy historiallisia muistoja ja tämän päivän kulttuuri- ja liikuntatapahtumia. Alue on pääosin lehtomaista kangasmetsää, jonka puusto on vanhaa kuusikkoa. Joen rannassa on 1948 perustettu luonnonsuojelualue (Törnävä, Kruutipuisto, 2,4 ha).



Kuvat 10, 11 ja 12: Maastovalokuvia Kyrkösjärveltä (kaksi ylintä) sekä Seinäjoen ylittävältä Björkenheimin sillalta (alin).

3.2.4 Nykyinen rakennuskanta

Kilpailualueen rakennukset

Kilpailualueella ja sen välittömässä läheisyydessä sijaitsevat rakennukset käyttötarkoituksineen ja laajuustietoineen ilmenevät taulukosta 1 ja kuvasta 9 sekä yksityiskohtaisemmin liitteenä olevasta selvityksestä kвалistauksineen. Mainittu rakennushistoriallinen selvitys (EPO 2006) päättyy seuraavaan arviointiin:

”Entisen piirimielisairaalan 1920–1950-luvuilla rakennettu rakennuskanta on rakennus- ja kulttuurihistoriallisesti sekä maisemallisesti arvokas sairaalakokonaisuus, jota voidaan pitää valtakunnallisesti harvinaisena. Rakennukset ovat säilyneet poikkeuksellisen hyvin alkuperäisessä ulkoasussa. Useisiin rakennuksiin on tehty sisätilamuutoksia.

Kohteiden kunnostamisessa olisi syytä miettiä sairaalan käyttötarpeiden ohella koko alueen ja yksittäisten rakennusten rakennushistoriallisia arvoja.”

Rakennusten arvottaminen, säilyneisyys ja suojelutilanne ilmenevät myös taulukosta.

Sairaalakokonaisuuteen liittyvät arvohteet kilpailualueen välittömässä läheisyydessä

Kilpailualue ei kata sairaala-aluetta kokonaisuudessaan. Vastarakennetun Östermyrankadun eteläpuolella sijaitsevista rakennuksista lähimmät ovat **lääkärien paritalot** (9–11), jotka pysyvät asuinkäytössä. **Björkenheimintien silta**, joen itäpuolelta sairaala-alueelle johtava, 1922 rakennettu betonisilta on sisällytetty RKY-alueeseen. Huhtalantien toisella puolella oleva **puutarhurin mökki** (27) kuuluu mielisairaalan piiriin, vaikka sijaitseekin Törnävän ruukinkartanon RKY-alueella. Ruukinkartanon arvokas rakennuskanta ja kulttuuriympäristö sijaitsee joen varrella ja sen itäpuolella.

Nro *	Rakennuksen nimi/tunnus	Alkuperäinen käyttö	Nykyinen käyttötarkoitus	Inventointi-tunnus **	Kerrosala ***	Kerros-luku	Valm	Säilyminen
1	TA-rakennus	III Mielisairaalarakennus	fysiatria, kuntoutustutkimus	1.01	4950	4	1930	säilytetään
2	TB-rakennus	I Mielisairaalarakennus (päärakennus)	psykiatrian osastohoito	1.02	3300	3	1923	säilytetään
3	TC-rakennus	II Mielisairaalarakennus (lisärakennus)	psykiatrian osastohoito	1.03	4155	3	1925	säilytetään
4	TD-rakennus	Miesten kaatumatautisairaala	sairaalamuseo	1.06	1270	3	1928	säilytetään
5	TE-rakennus	Naisten kaatumatautisairaala	osastotoimintaa	1.07	1235	3	1928	säilytetään
6	TF-rakennus	Askartelevien tylsämielisten sairaala	osa tiloista vuokrattu	1.08	1670	3	1931	säilytetään
7	TG-rakennus	Avuttomien tylsämielisten sairaala	osa tiloista vuokrattu	1.09	1670	3	1928	säilytetään
8	TH-rakennus	Hallintorakennus (Hallintola)	tyhjä	1.04	2140	3	1950	säilytetään
9	TI-rakennus	Lääkärien asuinrakennus I	tyhjä	1.10	528	2	1950	säilytetään
10	TJ-rakennus	Lääkärien asuinrakennus II	tyhjä	1.11	515	2	1954	säilytetään
11	TK-rakennus	Alilääkärien talo	lasten- ja nuorten psykiatria	1.12	528	2	1949	säilytetään
12	TL-rakennus	Lämpökeskus ja pesula	terapiatoiminta	1.19	1270	1	1929	säilytetään
13	TM-rakennus	Talousrakennus	korjaamo, toimistotiloja	1.18	1005	1	1923	säilytetään
14	TN-rakennus	Ruokala, kabinetti	toimistoja, ruokala, kirjasto	1.17	2070	2	1939	säilytetään
15	TO-rakennus	Kappeli, ruumishuone	kirikko	1.16	175	1	1950	säilytetään
16	TP-rakennus	Puuverstas, kiinteistöhuolto	kiinteistöhuolto, voimistelusali	1.20	1000	2	1953	kilpailijoiden harkinnassa
17	Keskuspesula	Keskuspesula	keskuspesula		3093	1	1970	puretaan
18	Seurala	Kokoustalo, halkovaja	virkestyskäyttö	1.05	450	2	1928	säilytetään
19	Kasvihuoneen lämpökeskus	Kasvihuoneen lämpökeskus	tyhjä	1.13			1959	puretaan keväällä 2016
20	TV4	Jääkellari	varasto	1.21	135	1	1926	kilpailijoiden harkinnassa
21	TV2	Jauhoaitta	varasto	1.22	56	1	1931	kilpailijoiden harkinnassa
22	TV1	Halkovaja	varasto	1.23	279	1	1930	kilpailijoiden harkinnassa
23	Asuinkerrostalo	Henkilökunnan asuintalo	asuinkäytössä	1.24	860	3	1957	säilytetään
24	Pihavessa ("miljoonavessa")	WC	ei käytössä	1.25	60	1	1960	kilpailijoiden harkinnassa
25	Vesikaivo	Vesikaivo	ei käytössä	1.26		1	1924	säilytetään
26	TT-rakennus	Ylilääkärien talo	toimistoja	1.27	330	2	1950	säilytetään
27	TU-rakennus	Puutarhurin talo	tyhjä	1.28	81	2	1936	säilytetään
28	Vesitorni	Vesitorni	ei käytössä	1.29			1928	kilpailijoiden harkinnassa
29	TV3	Varasto	varasto		195	1	1986	kilpailijoiden harkinnassa
30	TV10	Sikala	tyhjä				1969	

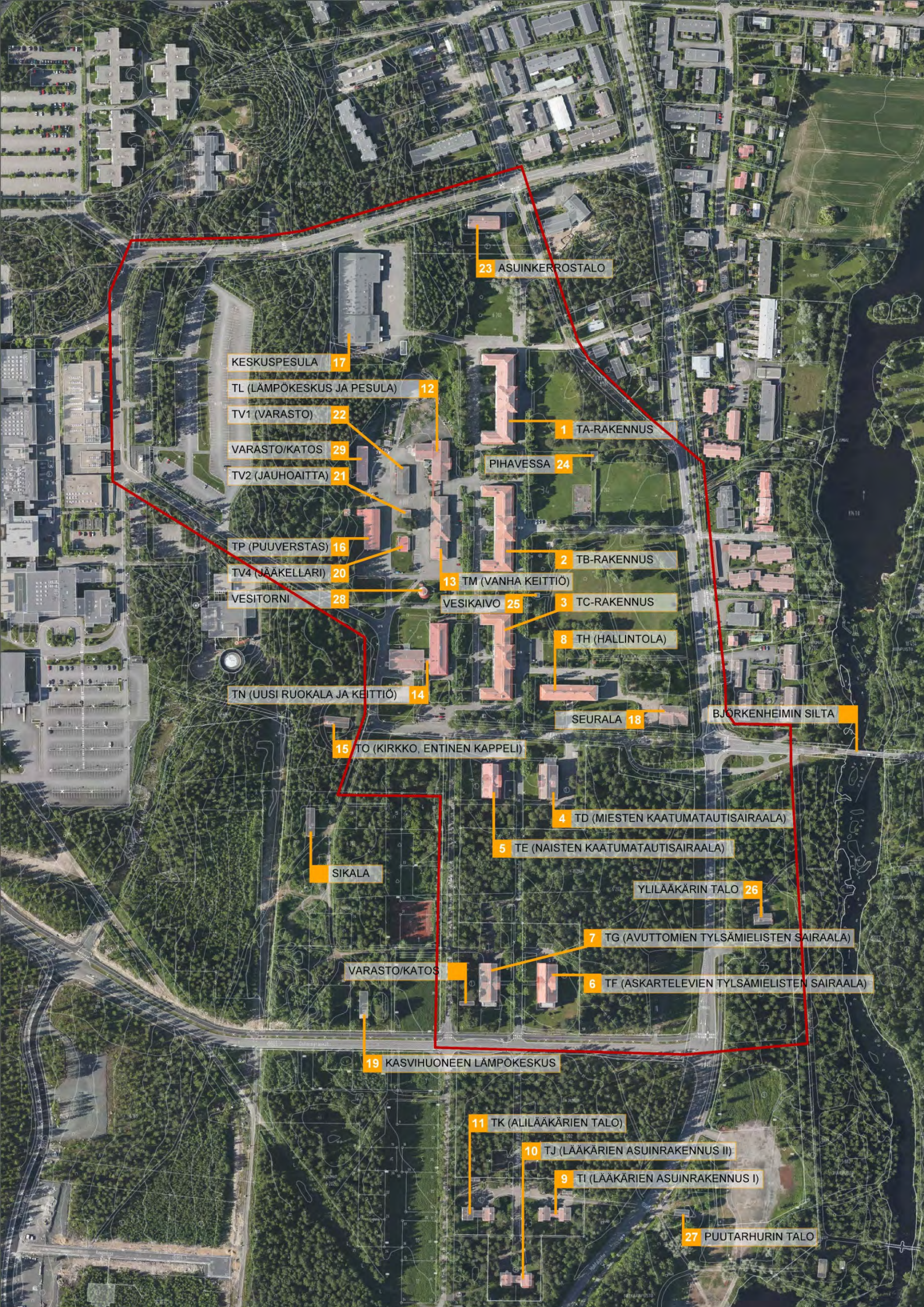
* Kilpailuohjelman liitekartassa käytetty numerointi.

** Rakennushistoriallisessa selvityksessä (EPO 2006) käytetty numerointi.

*** Rakennusten pinta-alatiedot ovat peräisin kaupungin ja sairaanhoitopiirin arkistoista ja niissä voi olla virheitä.

Taulukko 1: Kilpailualueella ja sen läheisyydessä sijaitsevat rakennukset

Kuva 13 (seuraavalla sivulla): Sairaala-alueen rakennuskanta, rakenteet ja puistomaiset alueet



23 ASUINKERROSTALO

KESKUSPESULA 17

TL (LÄMPÖKESKUS JA PESULA) 12

TV1 (VARASTO) 22

VARASTO/KATOS 29

TV2 (JAUHOAITTA) 21

TP (PUUVERSTAS) 16

TV4 (JÄÄKELLARI) 20

VESITORNI 28

TN (UUSI RUOKALA JA KEITTIÖ) 14

15 TO (KIRKKO, ENTINEN KAPPELI)

SIKALA

VARASTO/KATOS

19 KASVIHUONEEN LÄMPÖKESKUS

11 TK (ALILÄÄKÄRIEN TALO)

10 TJ (LÄÄKÄRIEN ASUINRAKENNUS II)

9 TI (LÄÄKÄRIEN ASUINRAKENNUS I)

27 PUUTARHURIN TALO

1 TA-RAKENNUS

PIHAVESSA 24

2 TB-RAKENNUS

13 TM (VANHA KEITTIÖ)

VESIKAIVO 25

3 TC-RAKENNUS

8 TH (HALLINTOLA)

18 SEURALA

BJÖRKENHEIMIN SILTA

4 TD (MIESTEN KAATUMATAUTISAIRAALA)

5 TE (NAISTEN KAATUMATAUTISAIRAALA)

YLILÄÄKÄRIEN TALO 26

7 TG (AVUTTOMIEN TYLSÄMIELISTEN SAIRAALA)

6 TF (ÄSKARTELEVIEN TYLSÄMIELISTEN SAIRAALA)

14.



15.



16.



17.



18.



19.



Kuvia alueen rakennuksista, nykytilanne:

Kuva 14: TB -rakennus (I mielisairaalarakennus, päärakennus)

Kuva 15: TB -rakennus

Kuva 16: TA -rakennus (III mielisairaalarakennus)

Kuva 17: TD -rakennus (miesten kaatumatautisairaala)

Kuva 18: TI -rakennus (lääkärien asuinrakennus I)

Kuva 19: TF -rakennus (askartelevien tylsämielisten sairaala)

20.



21.



22.



23.



24.



25.



Kuvia alueen rakennuksista, nykytilanne:

Kuva 20: TL -rakennus (vanha lämpökeskus ja pesula)

Kuva 21: TM -rakennus (talousrakennus)

Kuva 22: Seurala

Kuva 23: TP -rakennus (puuverstas)

Kuva 24: TN -rakennus (ruokala)

Kuva 25: TH -rakennus (hallintorakennus)

3.2.5 Palvelut

Lähimmät kauppa- ja ravintolapalvelut sekä apteekki ovat Törnävällä noin kilometrin päässä ja Huhtalan kauppa- ja ravintolapalvelut sijaitsevat 0,6 – 1,2 kilometrin päässä alueesta. Seinäjoen keskustan palvelut ovat 2,5 km päässä. Noin 1,4 km päässä alueesta sijaitsee Törnävän koulu ja Pruukin yhtenäiskoulu noin 1,9 km päässä. Simunanrannan palvelukeskus, vanhainkoti ja päiväkoti sijaitsevat noin 1,2 – 1,8 kilometrin päässä alueesta. Noin 0,6 – 1,2 kilometrin päässä alueesta sijaitsee Huhtalan päiväkoti. Seinäjoen pääterveyskeskus keskussairaalan yhteydessä on n. 1,2 – 1,8 kilometrin päässä (kävelen n. 400 – 800 metriä). Keskussairaalan päivystyskeskus on heti suunnittelualueen vieressä.

Sahalammen ja Kyrkösjärven uimarannat ovat 1,1 kilometrin ja n. 1,6 kilometrin päässä alueesta ja Kyrkösjärvellä on myös mittavat järven ympäri kiertävät ulkoilureitistöt, joista on myös yhteys Jouppilanvuoren alueelle. Jouppilanvuoren mitattavat ulkoilu- ja virkistyspalvelut sekä liikuntapaikat ja -reitit ovat noin kahden kilometrin päässä. Alueella on laskettelurinteitä, jääurheilukeskus, rakenteilla oleva jalkapallostadion, esteetön luontoreitti, ulkoilureitistöt jotka talvella toimivat latuina yms.

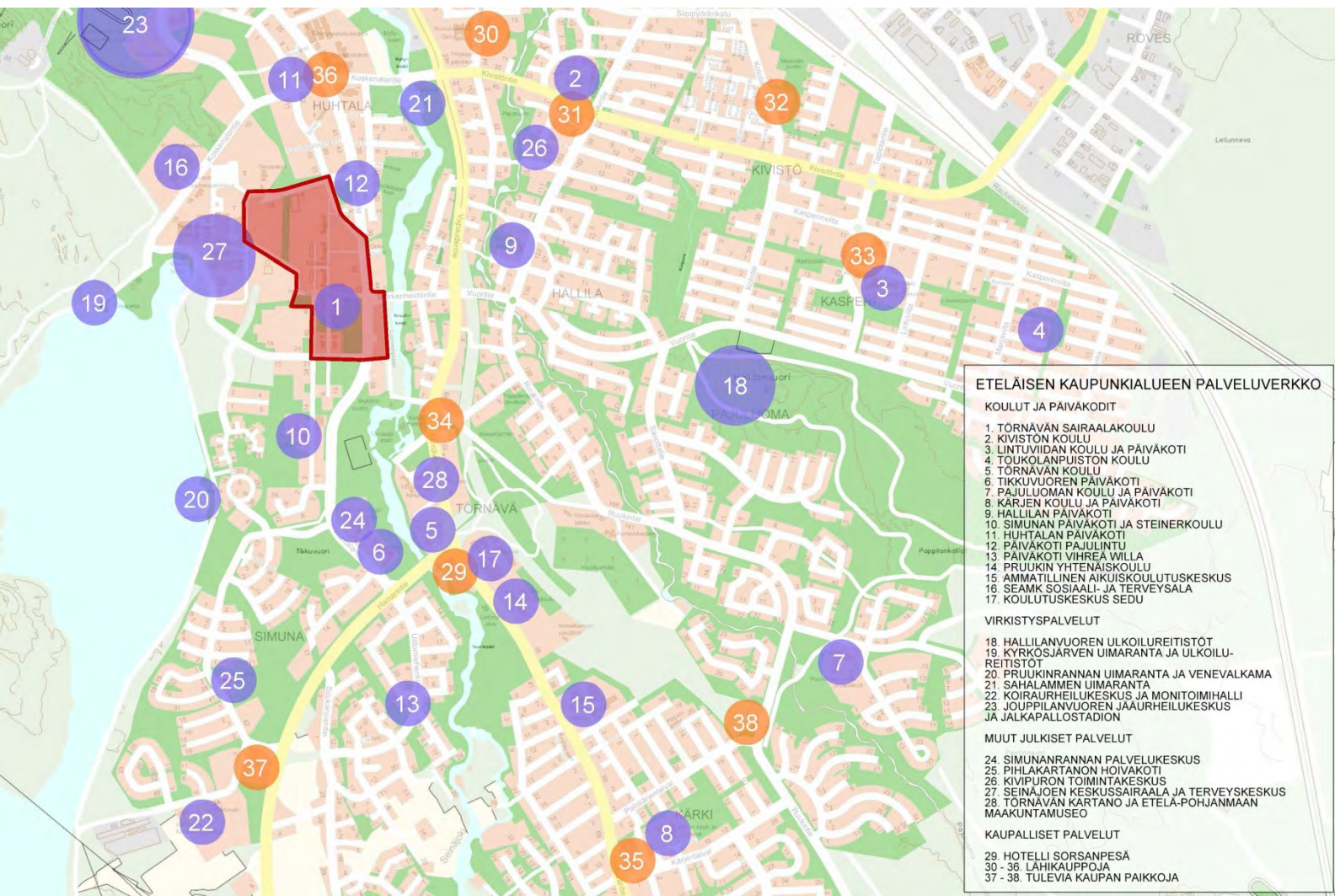
Kuva 26: Eteläisen kaupunkialueen palvelut (koulut, päiväkodit ja virkistyspalvelut sekä kaupalliset palvelut).

3.2.5 Liikenne ja pysäköinti

Eteläisten kaupunginosien liikennöintiolosuhteet ovat muuttumassa. Itäväylän, valtatie 19:n ohikulkujakso Seinäjoen itäpuolelta, ensimmäinen, n. 14 km pitkä jakso Rengonkylästä Kuortaneentielle, avattiin liikenteelle marraskuussa 2015. Se heijastuu myös Huhtalantien liikennemääriin. Kilpailualueen logistinen saavutettavuus paranee samalla kun läpikulkevasta raskaasta liikenteestä aiheutuvat häiriöt vähenevät.

Suunnittelualueen itäpuolitse kulkee yksi pohjois- etelä suunnan pääväylä, Huhtalantie. Östermyrankatu rakennettiin v. 2013–14 uudeksi kokoojakatuhyteydeksi sairaalanmäeltä Huhtalantiehen. Huhtalantieltä Björkenheimintie yhdistää kilpailualueen Törnäväntielle, joka palveli osana valtatie 19:aa siihen saakka, kun valtakunnallinen liikenne siirtyi Itäväylälle. Björkenheimintien jatkeena oleva Seuralantie on sairaala-alueen perinteinen pääsisääntuloreitti. Nykyisellään siitä on ajoyhteys keskussairaalan alueelle. Sairaala-alueen pitkät pohjois-eteläsuuntaiset kulkuväylät on asemakaavassa merkitty hidaskaduiksi.

Kevyen- ja julkisen liikenteen yhteydet muualle kaupunkiin ovat kattavat.



3.2.6 Maaperä ja perustamisolosuhteet

Alueen maaperä on moreenia lukuun ottamatta muutamia kalliopaljastumia. Jokilaaksossa maaperä on moreenia (Mr), hiesua (Hs), hietaa (Ht) sekä hienoa hietaa (HHt). Perustamisolosuhteet eivät vaikuta merkittävästi ehdotusten laadintaan.

3.2.7 Yhdyskuntatekniikka

Alueella on saatavana kunnallinen vesi- ja viemäri- ja kaukolämpöverkosto. Vanhojen sairaala rakennusten kunnallistekniset verkostot ovat sairaanhoitopiirin rakentamia. Ne on suunniteltava ja rakennettava uudestaan, minkä jälkeen rakennukset liitetään Seinäjoen kaupungin, Seinäjoen veden ja Seiverkot Oy:n verkostoihin.

Keskussairaalan lämpökeskus sijaitsee suunnittelualueeseen rajoittuen länsipuolella. Laitos toimii pienellä teholla kaiken aikaa tuottaen mm. höyryä sairaalan pesulalle ja talvisin satunnaisesti varavoimalana kaukolämpöverkkoon.

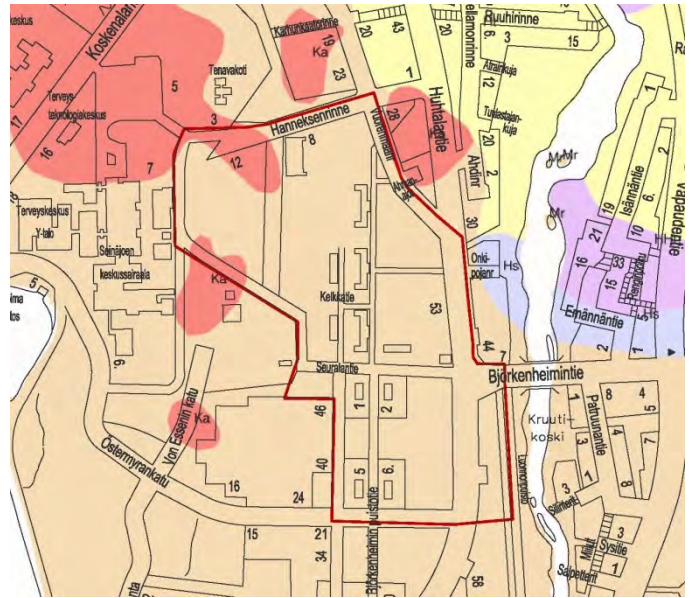
Alueen pohjoisalueen halki lounas-koillisuunnassa kulkee kaukolämpölinja.

3.2.8 Ympäristöhäiriöt

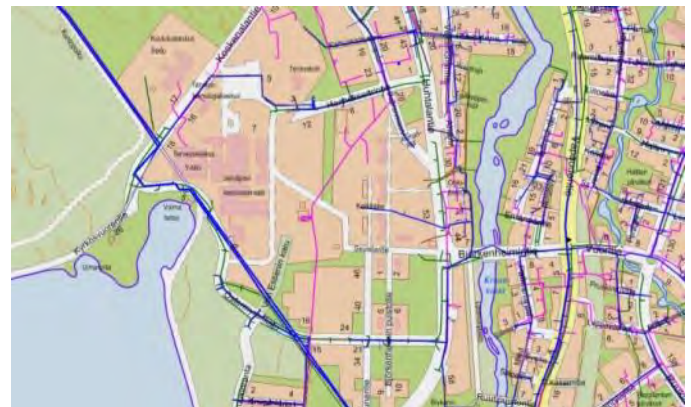
Kilpailualueen itälaidassa kulkevalla Huhtalantiellä on noin 6 300 ajoneuvoa vuorokaudessa. Liikenne-ennusteiden mukaan liikenne tulee kasvamaan niin, että 2020 Huhtalantiellä on uuden Östermyrankadun liittymän eteläpuolella 10 700 ajoneuvoa ja pohjoispuolella 7 300 ajoneuvoa vuorokaudessa. Östermyrankadulla on liikenne-ennusteen mukaan 2200 ajoneuvoa vuorokaudessa.

ET-4 -korttelialueella toimiva pellettivoimala aiheuttaa jonkin verran melu- ja päästöhäiriöitä lähiasutukselle. Liikennetarve on enimmillään yksi rekka tunnissa. Nykyisin pohjoisesta tuleva liikenne on tarkoitus kierrättää etelästä, von Esseninkatua pitkin.

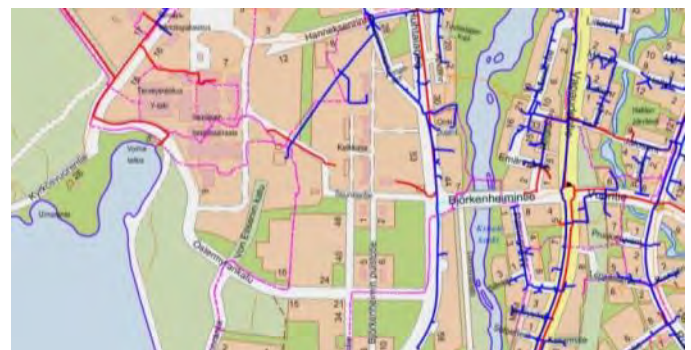
Törnävän tapahtuma-alueella Huhtalantien toisella puolella on pääosin kesäkuukausina satunnaisesti toimintaa joka aiheuttaa esim. joinakin viikonloppuina alueella melua. Tällainen tapahtuma on esimerkiksi vuosittain kesäkuussa järjestettävä Provinssi joka kestää viikonlopun. Melu on toisaalta harvoin tapahtuvaa ja ympäristöviranomaiset valvovat tapahtumia ja niiden aiheuttamaa melua. Kuitenkin ohjeavot saattavat satunnaisesti ylittyä.



Kuva 27: Maaperäkartta. Ruskea = moreeni (Mr), punainen = kallio (Ka).



Kuva 28: Tärkeimmät johtolinjat. Sininen = vesi, vihreä = hulevesi, ruskea=jätevesi, aniliininpunainen= kaukolämpö.



Kuva 29: Tärkeimmät johtolinjat. Sininen = kaapeli tv, punainen = valokuitukaapeli, aniliininpunainen = 20 kV:n sähköverkko, oranssi = kuparikaapeli.

3.3 KAAVOITUSTILANNE, PÄÄTÖKSET JA SUUNNITELMAT

3.3.1 Yleispiirteinen ja yksityiskohtainen kaavoitus

V. 2005 vahvistetussa Etelä-Pohjanmaan maakuntakaavassa kilpailualue on osa keskustan taajamatoimintojen aluevaraus-
ta. Alueella ei ole erityismerkintöjä.

Seinäjoen oikeusvaikutteeton yleiskaava on hyväksytty 24.10.1994. Yleiskaavassa koko sairaala-alue on varattu julkisten palveluiden ja hallinnon alueeksi (PY) ja Huhtalantien itäpuolinen alue pientalovaltaiseksi asuunalueeksi (AP). Lisäksi yleiskaavassa alueelle on osoitettu etelä-pohjoissuuntainen ulkoilureitti. Yleiskaava voidaan pitää jo vanhentuneena ja kaupungin maankäytön yleispiirteinen ohjaus onkin 2000-luvulla toteutettu osayleiskaavojen avulla. Kyrkösjärven itäpuolisille alueille laadittiin v. 2005 rakennuskaavan luonnos, jonka mukaisesti asemakaavoitus on edennyt.

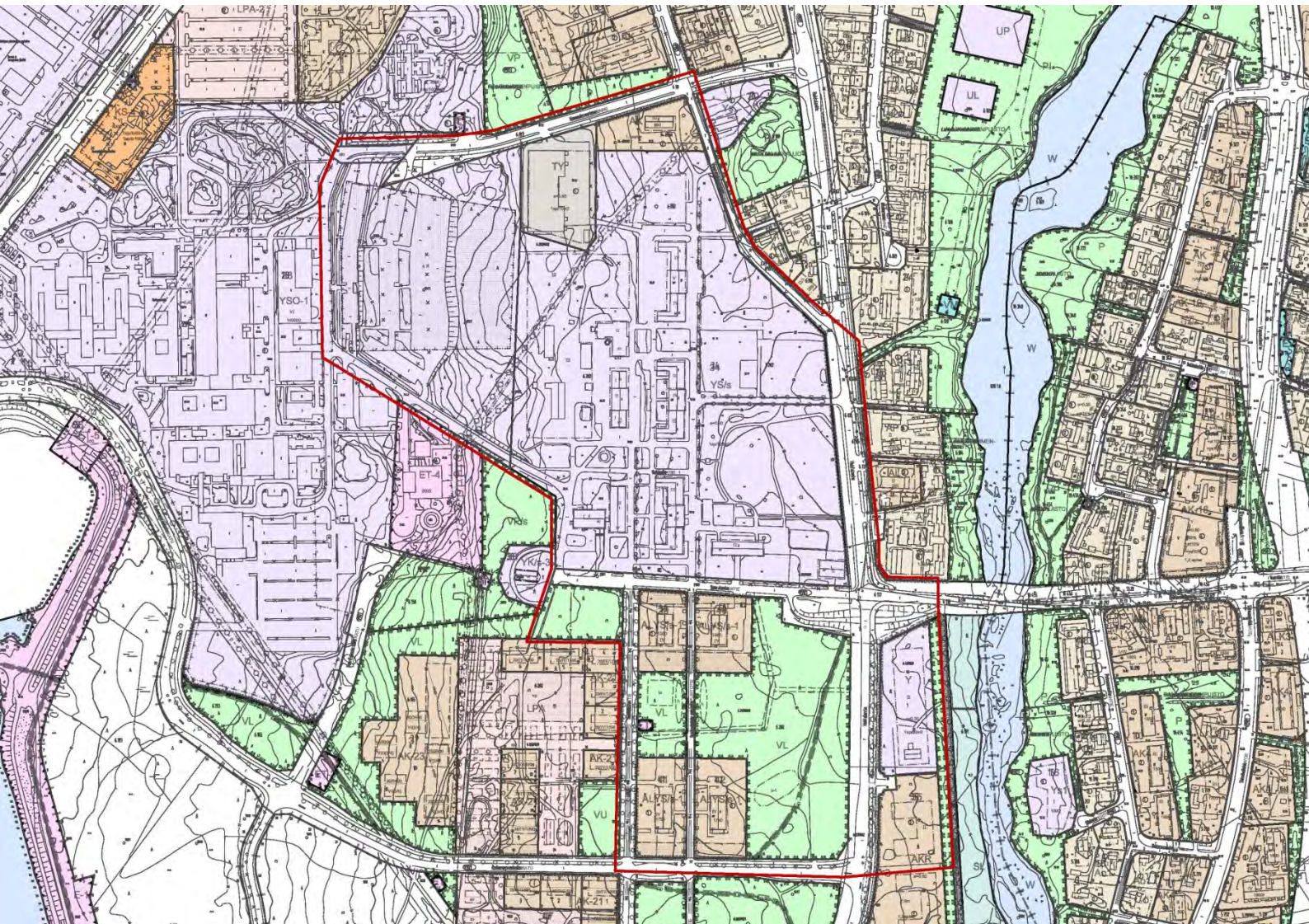
3.3.2 Asemakaavoitus

Seuralantien pohjoispuolella on voimassa vuosina 1992 ja 2008 vahvistetut asemakaavat. Vanha sairaala-alue on osoitettu merkinnällä YS/s: sosiaalitointa ja terveydenhuoltoa palvelevien rakennusten korttelialue, jolla ympäristö säilytetään. Uudisrakennusten rakentamisen, sekä muiden ympäristöä oleellisesti muuttavien toimenpiteiden yhteydessä tulee erityisesti ottaa huomioon alueen kulttuurihistoriallisesti arvokkaan miljööän säilyminen. Uudisrakennukset on suunniteltava mittasuhteiltaan, muotoilultaan, materiaaleiltaan ja väreiltään vanhaan rakennusympäristöön sopeutuviksi.

Keskussairaalan asemakaava kilpailualueen länsipuolella tuli lainvoimaiseksi v. 2008 ja 2010 (ET-4 -alue).

Kilpailualueen Seuralantien eteläpuolista osaa koskeva asemakaavanmuutos tuli lainvoimaiseksi v. 2013. Kilpailualueella olevien neljän säilytettävän rakennuksen osalta peruskorjaus asumiskäyttöön on näin ollen mahdollista. Asemakaava ei sido kilpailijoita, mutta sen mukainen maankäyttö on pidettävä ratkaisun lähtökohtana.

Kuva 30: Ote ajantasa-asemakaavasta.



3.3.3 Kansallinen kaupunkipuisto

Hakemus kansallisen kaupunkipuiston perustamisesta on jätetty ympäristöministeriölle. Hanketta on kuvattu seuraavasti:

”Kasvukaupungissa on kansallisen kaupunkipuiston elementit. Seinäjoki on myös sinisten virtojen ja vihreiden keitaiden kaupunki. Seinäjoen kaupungissa on pitkään valmisteltu eri hankkein Seinäjoen läpi virtaavan nimikkojoen, Seinäjoen, kaupunkirakenteellista huomioimista. 1990-luvun lopulla valmistui jokiprojekti, 2000-luvun alussa oli Törnävällä kartanoalueen puistosuunnitelman sekä eri kaavavaiheessa joen kaupunkikuvallisen ja virkistyskäytön huomioonottaminen on ollut tärkeää.

Seinäjoen kansallinen kaupunkipuisto on pitkään valmisteltu kokonaisuus, jonka tavoitteena on osoittaa kuinka joki toimii yhdistävänä tekijänä uudessa, kasvavan kaupungin kaupunkirakenteessa. Samalla halutaan tuoda esiin luonnon erityispiirteet Seinäjoen kaupungin alueella. Kansallinen kaupunkipuisto nivoo rakennukset, joet ja puistot kaupunkilaisten yhteiseksi olohuoneeksi.

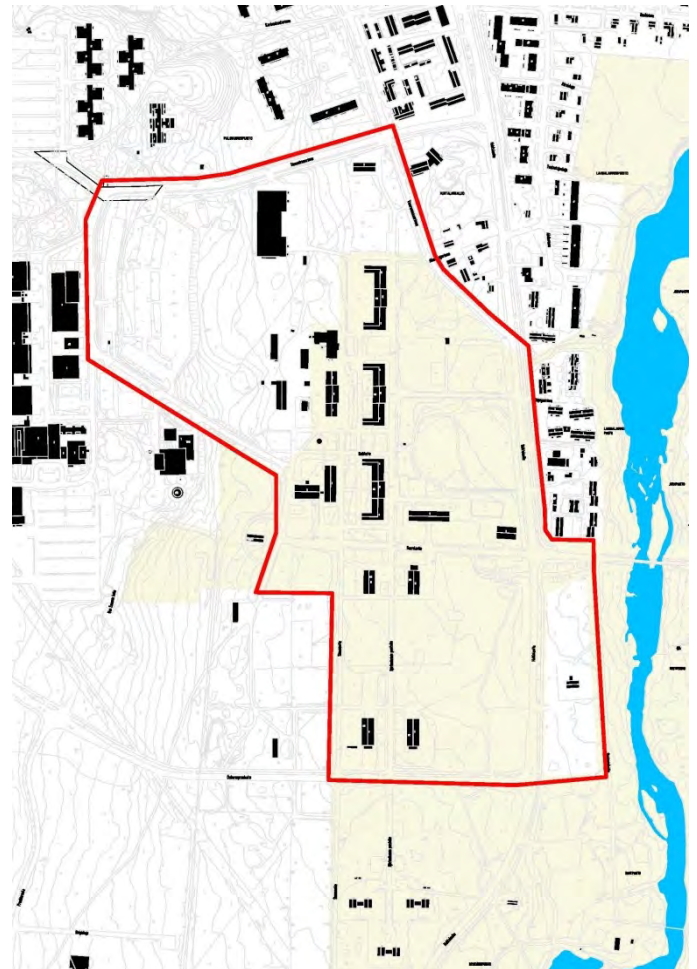
Aaltoja, jokia, puistoja. Joki virtaa etelästä pohjoiseen ja eilisestä huomiseen. Seinäjoen kehitys alkoi 1700-luvun Törnävältä, Östermyran kartanosta. Keskustassa joki kohtaa kauppalan ajan kuhinan, funkiskauden kulttuurikeskuksen ja tulevaisuuden tiedepuiston. Virta vie Kyrönjoen kansallismaisemaan, lakeuden latomerelle, josta paisui aikaisemmin Suomen suurin tulvajärvi. Nyt paisuntojen tilalla ovat tekojärvet, oikaisu-uoma ja Malkakoski – maan mahtavimman vesirakentamisen tuomat virkistysalueet.

Aaltojen, jokien ja puistojen Seinäjoki on jo nyt kaupunkilaisten ja kävijöiden ahkerassa käytössä: rantaraitteilla, luontopuilla ja jokiristeilyillä, Provinssirockissa, Tangomarkkinoilla ja muissa tapahtumissa. Seinäjoen kansallinen kaupunkipuisto vahvistaa kehitystä, vaalii ja poimii esiin arvokohteita ja keittäi.”

Kansallista kaupunkipuistoa koskevat hakemusasiakirjat löytyvät osoitteesta:

<http://www.seinajoki.fi/asuminenjaymparisto/kaupunkisuunnittelujakaavotus/seinajoenkansallinenkaupunkipuistoquotlakeudenvirtaquot.html>

Kansallisen kaupunkipuiston perustaminen ei sinällään toisi muutoksia kilpailualueen tai sen lähiympäristöön hallinnolliseen statukseen tai ympäristöhoitoon. Törnävän alue on kuitenkin sijaintinsa puolesta yksi luonteva paikka kaupunkipuiston mahdollisille opastus- ja yleisöpalveluille tai muille tukitoiminnoille. Nimenomaisesti kaupunkipuistoa varten ei ole tarkoitus rakentaa tiloja.



Kuva 31: Kansallisen kaupunkipuiston aluerajaus esitettyinä keltaisella.

3.4 KILPAILUN TAVOITTEET

Tavoitteena on löytää kilpailualueelle kaupunkikuvaltaan ja toiminnallisesti korkeatasoinen ja toteutuskelpoinen suunnitelma, jonka pohjalta voidaan laatia asemakaavan muutos sekä toteuttaa täydennys- ja korjausrakentaminen ja viheralueiden ylläpito. Täydennysrakentamisen arkkitehtuurilta odotetaan yhteyttä ympäristön ominaisluonteeseen ja rakentamispaikan kulttuurihistoriaan. Säilytettävän rakennuskannan osalta toimivat käyttökonseptit ja kestävät korjausrakentamisperiaatteet sekä kustannustehokkuus ovat keskeisiä tavoitteita.

3.5 SUUNNITTELUOHJEET

3.5.1 Yleistä

Vanhoihin sairaala-rakennuksiin ja ulkoalueille on mahdollista ja suotavaa sijoittaa erilaisia toimintoja ja palveluita asumisen lisäksi. Tavoitteena on monitoimintoinen, elävä ja vetovoimainen miljö, jossa käy alueen asukkaiden ja vakinaisten käyttäjien lisäksi myös muita kaupunkilaisia ja satunnaisia vierailijoita.

Suunnittelutehtävä jakautuu kolmeen, painoarvoltaan yhtä tärkeään osioon:

1) Akuutein ja konkreettisin haaste on löytää säilytettävälle rakennuskannalle uusi taloudellisesti kestävä käyttötarkoitus ja antikvaaris-arkkitehtonisesti korkeatasoinen korjausrakentamisen tapa. Tarvittaessa voidaan tehdä harkittuja muutoksia tai lisäyksiä rakennusten ulkoiseen hahmoon.

2) Toiseksi etsitään asemakaavoituksen pohjaksi ratkaisuja kahdelle täydennysrakentamisalueelle. Sairaanhoidopiirin omistamalle alueelle A arvioidaan voitavan sijoittaa n. 25–30 000 kem² ja kaupungin omistamalle alueelle B n. 10 000 kem². Rakentamisen tarkka määrä ja rakentamistapa kerrosluokineen on kilpailijan harkinnassa – RKY-alueelle ja mahdolliselle kansalliselle kaupunkipuistolle asetettavia vaatimuksia ja rajoituksia kunnioittaen.

3) Kolmanneksi haetaan edelliset osiot yhteen sitovaa, vetovoimaista ja tasapainoista kokonaisratkaisua kilpailualueen maankäytön, liikenteen ja toimintojen sekä kulttuuri- ja luonnonympäristön hoidon suhteen. Ratkaisussa on otettava huomioon liittyminen ympäröivään kaupunkirakenteeseen ja miljööseen sekä mahdolliseen kansalliseen kaupunkipuistoon.

Täydennysrakentamisalue A (6,8 ha) kilpailualueen pohjoisosassa on palvellut lähinnä Törnävän sairaalan huoltotoimintoja ja vapautuu uuteen käyttöön. Osa talousrakennuksista on jo purettu ja joidenkin muiden rakennusten ja rakenteiden purkua voidaan harkita. Alue rajautuu Hanneksenrinteeseen ja uudisrakentaminen voidaan liikenteellisesti kytkeä siihen. Diagonaalisesti alueen halki kulkee kaukolämpöjohto. Sen siirtäminen on mahdollista mutta aiheuttaa huomattavia kustannuksia. Lännessä alue ulottuu osittain keskussairaalan henkilökunnan pysäköintialueen yli. Autopaikkoja on osoitettava keskussairaalan käyttöön vähintään nykyinen määrä (460 kpl), mutta yhteiskäytössä oleva pysäköintilaitos on myös mahdollinen (ks. kohta 3.5.6). Säilytettävien rakennusten kerrosalan lisäksi tulisi alueelle sijoittaa n. 25–30 000 m² uutta asuinkerrosalaa.

Täydennysrakentamisalue B (1,3 ha) kilpailualueen kaakkoisosassa oli osa sairaala-aluetta ennen Huhtalantien rakentamista. Alueella sijaitsi ylläkkärin asuinrakennus. Asemakaavassa Y- ja AKR-korttelialueiksi osoitettu alue osoitetaan nyt tehokasta asumista varten. Joen rannassa oleva Ruutipuisto

luonnonsuojelualueineen säilytetään luonnontilassa siten, että yleinen jalankulku joen suunnassa on sujuva. Nykyinen, kaavassa oleva katuliittymä olisi syytä pitää nykyisellä paikalla. Alueelle tulee sijoittaa n. 10 000 m² asuinkerrosalaa.

Säilytettävän ydinalueen kerrosalasta pääosa on tarkoituksenmukaista osoittaa koulun ja päiväkodin ohella asuinkäyttöön, mutta muutoin toiminnot ja niiden määrällinen jakautuminen on kilpailijoiden harkinnassa.

Kilpailualueelle mahdollisesti sijoitettavista tai toivotuista toiminnoista paikallinen sanomalehti järjesti kyselyn lukijoihinsa keskuudessa kesällä 2015 (ks. liite). Kilpailun järjestäjät eivät ota kantaa esitettyihin ideoihin ja mielipiteisiin, vaan ne edustavat kyselyyn vastanneiden käsityksiä ja toiveita.

3.5.2 Rakennussuojelulliset ja kulttuurihistorialliset periaatteet

Suojeltavien tai kilpailijan harkinnan mukaan säilytettäväksi ehdotettujen rakennusten käyttötarkoitus tulee yksilöidä riittävän tarkasti kilpailuehdotuksessa. Kilpailijoiden tulee esittää kolmen säilytettävän rakennuksen käyttötarkoitus ja korjausrakentamistapa (ks. kohta 4.1).

Suojeltujen rakennusten osalta niiden ulkoinen arkkitehtuuri on lähtökohtaisesti säilytettävä nykyisellään, mutta vähäiset muutokset tai lisäykset ovat mahdollisia. Säilytettävien rakennusten interiööreihin kilpailijat voivat esittää toiminnallisesti, tekniset tai arkkitehtonisesti perustellut muutokset, antikvaariset arvot huomioon ottaen.

Uudisrakennusten rakentamisen, sekä muiden ympäristöä oleellisesti muuttavien toimenpiteiden yhteydessä tulee erityisesti ottaa huomioon alueen kulttuurihistoriallisesti arvokkaan miljöön säilyminen. Uudisrakennukset on suunniteltava mittasuhteiltaan, muotoilultaan, materiaaleiltaan ja väreiltään vanhaan rakennusympäristöön sopeutuviksi.

Rakennuskanta ja rakennettu ympäristö on suunniteltava mahdollisimman inklusiiviseksi eli helpoksi liikkua ja toimia myös liikuntaesteisten ja muiden erityisryhmien kannalta.

Puisto- ja piha-alueiden suunnittelussa tulee ottaa huomioon sairaala-alueen historialliset kerrostumat.

3.5.3 Asunnot ja yhteistilat

Alueella tavoitellaan monipuolista väestö- ja asuntojakaamaa. Tärkeän asuntojen käyttäjäryhmän muodostavat keskussairaalan työntekijät, joille pienehköt vuokra-asunnot ovat ensisijaisia. Alueelta tulisi myös olla tarjolla erikokoiset perheasunnot ja myös laadukkaalle, yksilölliselle asumiselle voi olla kysyntää. Kilpailijoille ei anneta yksityiskohtaista talotyyppi- tai asuntojakaamaa, mutta asuntojen keskipinta-alan

tulisi olla Seinäjoen asuntomarkkinoita ajatellen kohtuullinen. Alueella on pääasiassa kysyntää sekä 30 – 40 m²:n pienistä asunnoista että myös suuremmista 65 – 95 m²:n asunnoista.

Asuntojen ohella rakennuksiin osoitetaan tavanomaiset apu-, yhteis- ja tekniset tilat.

3.5.4 Palvelut ja työpaikat

Kilpailualueelle on tarkoitus sijoittaa kolmisarjainen alakoulu (n. 5000 kem², 18 luokkaa) ja lasten päiväkotit (n. 1500 kem², 6 ryhmää). Koulu tullaan sijoittamaan rakennukseen TA. Koulu-rakennuksen sisäisiä tilaratkaisuja ei kilpailussa tarkastella. Päiväkotit on hyvä sijoittaa koulun läheisyyteen, jotta olisi mahdollista joustaa tilojen käytössä tarpeiden mukaan. Päiväkodin voi sijoittaa olevaan tai uudisrakennukseen.

Kilpailualueelle voidaan sijoittaa pieni lähikauppa (enintään n. 400 m²) tai elintarvikeliikeseinäkioski ja muuta pienimuotoista liiketilaa, asumiseen liittyviä yhteis- ja palvelutiloja sekä verstaita ja muuta työtilaa. Alueella voi toimia myös laajempaa aluetta palvelevia liikunta-, kulttuuri- ja kansalaistoimintoja. Ehdotuksissa tulisi luonnehtia haluttuja toimintoja ja palveluja esimerkinomaisesti.

3.5.5 Viherympäristö ja piha-alueet

Kilpailualueella sovitetaan saumattomasti yhteen julkiset viheralueet osana kansallista kaupunkipuistoa, lähiasukkaita palvelevat puolijulkiset korttelipuistot ja kiinteistöihin kytkeytyvät puoliyksityiset piha-alueet. Tavoitteena on nykyisenkaltaisen, avoin viherympäristö, jossa on sujuvat polkuyhteydet mm. Törnävän kartanon ja Kyrkösjärven suuntiin. Erityisesti on ideoitava kansallisen kaupunkipuiston kannalta kiinnostavat alueet ja paikat.

Asujaimiston yhteiskäyttöön tarkoitettuja leikki-, oleskelu- ja liikunta-alueita voidaan sijoittaa sekä kaupungin puistoalueille (VL, VP) että korttelialueille (AH). Koulun ja päiväkodin tarvitsemat piha-alueet sijoitetaan lähtökohtaisesti niiden omille tonteille mutta siten, että alueet ovat luontevasti asukkaiden käytettävissä palvelujen toiminta-ajan ulkopuolella.

Viher- ja korttelialueiden suunnittelussa on osoitettava hulevesien käsittely. Kyrkösjärven patorakennelman suotovesiä ei tarvitse ottaa huomioon.

3.5.6 Liikenne ja pysäköinti; jalankulku ja pyöräily

Kilpailu-/sairaala-alueita rajaavat Huhtalantie, Hanneksenrinne ja Östermyrankatu ovat kokoojakatuja, joilta tonttikatuliittymiä voi järjestää vain rajoitetusti, ajantasa-asemakaavan osoittamien periaatteiden mukaisesti. Liittymien tarkka sijainti on kilpailijoiden harkinnassa. Entisen sairaala-alueen sisä-

set kulkuväylät em. kokoojakatujen sisäpuolella ovat lähtökohtaisesti hidasliikenne-, pihakatu- tai *shared space*-tyyppisiä. Seuralantieltä nykyisin sairaalamäelle johtava katumainen väylä on tarkoitus katkaista läpikulkevalta ajoneuvoliikenteeltä. Hanneksenrinteelle voidaan osoittaa liittymä kadun kaltevuus huomioon ottaen esimerkiksi nykyisen pesulan liittymän kohdalla. Kadun pituusleikkaus on kuitenkin niin tasaisen kalteva, että liittymä tai liittymät voidaan sijoittaa muuallekin. Vuorenmäärinne voidaan katkaista läpiajoliikenteeltä Huhtalantien päässä.

Kilpailijoiden tulee osoittaa miten huolto- ja pysäköintiajo järjestetään kaikkiin rakennuksiin liikenneverkkokaavioiden.

Muuttuvien liikennemäärien ja -suuntien myötä Huhtalantien ja Seuralantien liittymän järjestelyt on mahdollista tarkistaa. Kevyen liikenteen alikulku on kuitenkin syytä säilyttää nykyisellään.

Autopaikkojen mitoituksessa käytetään laskentaperiaatetta 1ap/70 kem², käyttötarkoituksesta riippumatta; koulu- ja päiväkotitilojen osalta autopaikkatarve on kuitenkin 1 ap/ 100 kem². Täydennysrakennusalueella A on mahdollista järjestää keskussairaalan kanssa vuoropysäköintiä 20 %:n osalta. Pysäköinnin järjestämisessä tulee pyrkiä maanpäälliseen pysäköintiin. Rakenteellinen pysäköinti on mahdollista vain poikkeustapauksissa ja maanalainen pysäköinti ei ole kustannusten takia mahdollista.

Täydennysrakentamisalueen A länsipuolella sijaitsevalla pysäköintialueella on tällä hetkellä 460 autopaikkaa lähinnä keskussairaalan työntekijöiden käytössä. Tämä autopaikkamäärä on varattava jatkossakin, mutta alueen käyttöä voidaan tehostaa kansiä rakentamalla tai muilla rakenteellisilla pysäköintiratkaisuilla. Täydennysrakentamisalueella A rakenteellisen pysäköinnin esittäminen voi siis olla perusteltua.

3.5.7 Yhdyskuntatekniikka

Alueen sisäiset vesihuolto- ym. johtoverkostot uusitaan tarpeen mukaan korjaus- ja täydennysrakentamisen edetessä. Alueen pohjoisalueen halki lounas-koillisuunnassa kulkeva kaukolämpölinja on tarvittaessa siirrettävissä, joskin siirtokustannukset ovat varsin huomattavat.

Alueen uudisrakennukset voidaan liittää kaukolämpö- ja kalilokylmäjärjestelmiin.

3.6 TOTEUTETTAVUUS

Toteutusyksiköt jaetaan todennäköisesti pienemmiksi kiinteistöiksi (enintään n. 5000 kem²), mihin tarvittaessa varaudutaan asemakaava- ja tonttijakomuutoksin. Toteutusyksiköt – joiden ei tulisi erottua rakennetussa ympäristössä – tulee osoittaa maankäyttökaaviossa.

Olevien rakennusten uusiokäyttö annetaan yksityisille toteuttajille, ks. esite:

Törnävä Area, Investment Memorandum, Oasis for your Business and Family. Etelä-Pohjanmaan sairaanhoitopiiri 2014. <http://issuu.com/sannamannikko/docs/investormemotornava>.

3.7 TOTEUTTAMINEN JA HANKKEEN AIKATAULU

Toteuttaminen käynnistyy pohjoisesta, pesulan ympäristöstä (vuodesta 2016 alkaen), muu alue vapautuu uuteen käyttöön v. 2021, jolloin täydennys- ja korjausrakentaminen jatkuu etelän suuntaan. B-alueen asemakaavan muutostyö on tarkoitus käynnistää heti kilpailun jälkeen.

3.8 KILPAILUEHDOTUSTEN ARVOSTELUPERUSTEET

Keskeisenä ehdotusten arvosteluperusteena on, kuinka hyvin ehdotuksessa toteutuvat tässä kilpailuohjelmassa esitetyt tavoitteet, kolmen suunnittelutehtävän osion kohdalla. Lunastuksen tai kunniamaininnan voi saada myös ehdotus, jossa jokin osio on ratkaistu erityisen ansiokkaasti, vaikka ehdotus kokonaisuudessaan ei yltäisi kaikkein parhaiden joukkoon.

Arvostelussa kiinnitetään erityistä huomiota ehdotusten liittymiseen ympäröivään kaupunkikuvaan, arkkitehtoniseen ideaan ja laatuun, rakennusten ja asumis- ja tilaratkaisujen toimivuuteen, omaleimaisuuteen ja monipuolisuuteen, pihojen ja liikenteen sekä pysäköinnin toimivaan järjestämiseen ja liittymiseen ympäristöön, ekologisuuteen, toteuttamiskelpoisuuteen ja vaiheittain toteutettavuuteen.

Arvostelussa tullaan painottamaan ratkaisun yleistä laatua. Kokonaisuuden laatua ja toimivuutta pidetään tärkeämpänä kuin yksityiskohtien virheettömyyttä.

4 Ehdotusten laadintaohjeet

4.1 VAADITTAVAT ASIAKIRJAT JA ESITYSTAPA

Piirustukset tulee kiinnittää A1-kokoisille (594 mm x 841 mm), pystysuuntaisille jäykille alustoille. Alustojen enimmäismäärä on 5 kpl. Piirustusten tulee olla julkaisukelpoisia ja käsittelyn kestäviä.

Vaadittavat piirustukset:

1. Yleissuunnitelma 1:2000

Piirustuksessa esitetään maankäytön pääpiirteet, viheralueet, eri liikennemuotojen reitit, rakennukset kerrosluokineen, kerrosaloineen ja pääkäyttötarkoituksineen, rakennusten varjot kun auringonvalo tulee 45 asteen kulmassa lounaasta, puisto- ja piha-alueet kasvillisuuksineen, pysäköintialueet sekä ohjeelliset toteutusyksiköt ("tontit"). Yleiskuva esitetään annetulla karttapohjalle (liite 14).

2. Asemapiirrokset 1:1000 täydennysrakentamisalueilta A ja B

Piirustuksissa esitetään rakennukset käyttötarkoituksineen, puistot ja piha-alueet kulkuväylälineen puustoineen ja istutuksineen, oleskelu- ja leikkialueet, aidat, katokset yms. rakennelmat ja rakenteet sekä pysäköinti, huoltoliikenteen reitit ja periaate. Asemapiirrokset esitetään karttapohjalle siten, että liittyminen vanhaan sairaala-alueeseen ja muuhun lähiympäristöön ilmenee.

3. Rakennusten uusiokäytön viitesuunnitelmat 1:500

Esitetään pohjaratkaisut rakennuksesta **TB** tai **TC** sekä kahdesta vapaavalintaisesta rakennuksesta **TH**, **TL**, **TM**, **TN** tai **TP**. Piirustuksissa esitetään kustakin kolmesta valitusta rakennuksesta pohjakerros sekä tyypillinen asuin- tai toimitilakerros. Piirroksissa tulee esittää rakennusten tilankäyttö (asunto- tai toimitilakaaviot), eri tasojen ja osien sovitus maastoon ja kulkuväyliin sekä liikuntaesteteiden poistamiseen tarvittavat järjestelyt.

4. Aluejulkisivut ja -leikkaukset 1:500

Esitetään vähintään kaksi suunnitelman mittakaavaa havainnollistava alueleikkausta, yksi kummaltakin täydennysrakentamisalueelta. Lisäksi esitetään yksi aluejulkisivu, joka näyttää uudisrakentamisen suhdetta vanhaan sairaalakokonaisuuteen. Leikkausviivat esitetään yleissuunnitelmassa ja/tai asemapiirroksissa.

5. Havainnekuvat

Kilpailijan tulee esittää kuvasovite annetulle viistoilmakuvalle (liite 15) sekä kaksi ehdotusta selventävää perspektiivikuvaa silmän korkeudelta, yhden täydennysrakentamisalueelta B ja yhden täydennysrakentamisalueelta A siten, että se näyttää alueen liittymistä sairaalan vanhaan rakennettuun ympäristöön. Kilpailija voi lisäksi esittää kaavioita ja muuta kilpailuehdotukselle oleellista, esimerkiksi tavanomaisesta poikkeavia asumisratkaisuja kuvaavaa aineistoa.

6. Selostus

Selostuksessa kuvataan ja perustellaan ehdotuksen keskeisiä ratkaisuja sekä esitetään määrätiedot kuten kerrosalat ja autopaikat käyttötarkoituksen mukaan sekä uusiin ja säilytettyihin rakennuksiin ryhmiteltyinä. Selostus, joka saa käsittää enintään 2 A4-kokoista sivua, esitetään sekä planssiin kiinnitettynä että erillisenä tiedostona.

7. Pienennökset plansseista pdf-dokumentteina

Ehdotuksen yhteydessä on jätettävä muistitikku, jossa planssit ovat pienennettyinä A3-kokoon. Pdf-tiedoston koko saa olla enintään 10 Mt. Erillisinä tiedostoina esitetään yleiskuva 1:2000 ja ilmakuvasovite nettiä varten (pdf, koko enintään 5Mt/kuva). Tiedostoista on poistettava kaikki tekijän tunnustetiedot.

4.2 KILPAILUSALAISSUUS

Kilpailun on salainen. Kilpailuehdotuksen jokainen asiakirja on varustettava kilpailijan valitsemalla nimimerkillä. Tiedostojen nimistä on myös käytävä ilmi ehdotuksen nimimerkki. Kilpailuehdotuksen mukana on jätettävä suljettu, läpinäkymätön, nimimerkillä varustettu kirjekuori, joka sisältää

- kilpailuehdotuksen laatineiden suunnittelijoiden nimet, toimistojen nimet ja yhteystiedot (yhteyshenkilön nimi, postiosoite, puhelinnumero, sähköpostiosoite)
- tekijänoikeuden haltijan / haltijoiden nimet.

Kilpailun sihteeri huolehtii kilpailusalaisuuden säilymisestä kilpailutöiden vastaanottamisen yhteydessä siten, että lähettyksen päällä olevat mahdolliset lähettäjä tiedot eivät tule palkintolautakunnan tietoon. Kaupunki noudattaa asiakirjojen julkisuuden osalta viranomaisten toiminnan julkisuudesta annettua lakia.

Palkitsematta tai lunastamatta jääneet ehdotukset voi noutaa kilpailutuloksen ratkettua myöhemmin ilmoitettavana ajan-kohtana.

4.3 KILPAILUEHDOTUSTEN SISÄÄNJÄTTÖ

Kilpailu päättyy perjantaina 26.8.2016. Kilpailuehdotukset on jätettävä klo 15.00 mennessä osoitteeseen:

Seinäjoen kaupunki
Seinäjoki-info
Kaupungintalo, Kirkkokatu 6
60100 Seinäjoki,

tai jätettävä todistettavasti postin tai muun kuljetuslaitoksen toimitettavaksi saman päivän aikana osoitteeseen:

Seinäjoen kaupunki
Kaupunkisuunnittelu ja kaavoitus
PL 215
60101 Seinäjoki.

Lähetyksen päälle merkintä ”Törnävän sairaala-alueen yleinen arkkitehtuurikilpailu”

Myöhemmin toimitettuja ehdotuksia tai niiden osia ei oteta mukaan kilpailuun. Palkintolautakunnalla on oikeus hylätä kilpailuehdotukset, mikäli ne eivät täytä kilpailuohjelman vaatimuksia.

Palkintolautakunta