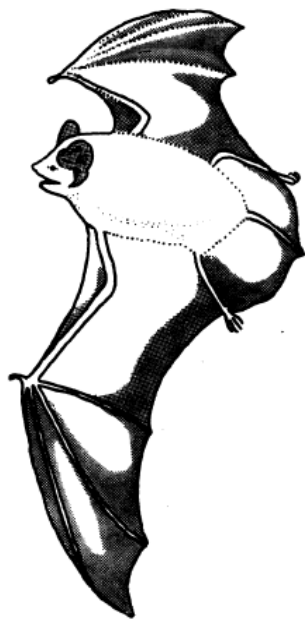


LEPAKKOSELVITYS



NURMON ERITASOLIITTYMÄ

SEINÄJOEN KAUPUNKI

2009

1. Yleistä

Seinäjoen kaupungin (51.) Nurmon ja (56.) Keski-Nurmon kaupunginosien kortteliin 1057(osa) sekä maatalous-, virkistys-, katu- ja liikennealueisiin suunnitellaan asemakaavamuutosta. Sen tavoitteena on mahdollistaa valtatie 19 Seinäjoen Itäisen ohikulkutien Nurmon eritasoliittymän toteuttaminen tiejärjestelyineen Valkiavuorentien, Länsitien, Vt 19 ja Keski-Nurmontien risteysympäristössä.

Tämän luontoselvityksen tarkoituksena oli selvittää, esiintyykö ko. alueella lepakoita (*Chiroptera*). Kaikki Suomessa tavattavat lepakkolajit ovat luonnonsuojelulain 38 §:n (Luonnonsuojelulaki 1096/1996) mukaan rahoitettuja. Lepakot kuuluvat myös EU:n luontodirektiivin (92/43/EEC) liitteessä IV (a) lueteltuihin lajeihin. Luonnonsuojelulain 49 §:n mukaan lepakoiden lisääntymis- ja levähdyspaikkojen hävittäminen ja heikentäminen on kiellettyä. Inventoinnin tuloksia on tarkoitus käyttää em. risteyshanketta suunniteltaessa. Työn tilaajana oli Seinäjoen kaupungin kaupunkisuunnittelu ja kaavoitusyksikkö; projektiarkkitehti Jyrki Kuusinen. Inventointityön teki FM Hannu Tuomisto.

2. Inventointi

Lepakot ovat hyönteissyöjiä, jotka saalistavat yöllä ja nukkuvat päivällä. Ne suunnistavat pimeässä lähettämiensä korkeiden ultraäänien kaikuja avulla. Lepakot tuottavat ääntä jatkuvasti liikkeessaan ja hahmottavat siten ympäristöään. Eri lajien saalistustavat ovat erilaisia. Myös ultraäänten voimakkuus ja taajuus sekä ääntelytapa vaihtelevat lajeittain. Lepakoita inventoitaessa käytetään lepakkodetektoria, joka muuntaa lepakoiden äänet ihmiskorvin kuultavaksi (*Sierla L., Lammi, E., Mannila, J. & Nironen, M. 2004: Direktiivilajien huomioon ottaminen suunnittelussa. Suomen ympäristö 742. Ympäristöministeriö, Helsinki.*)

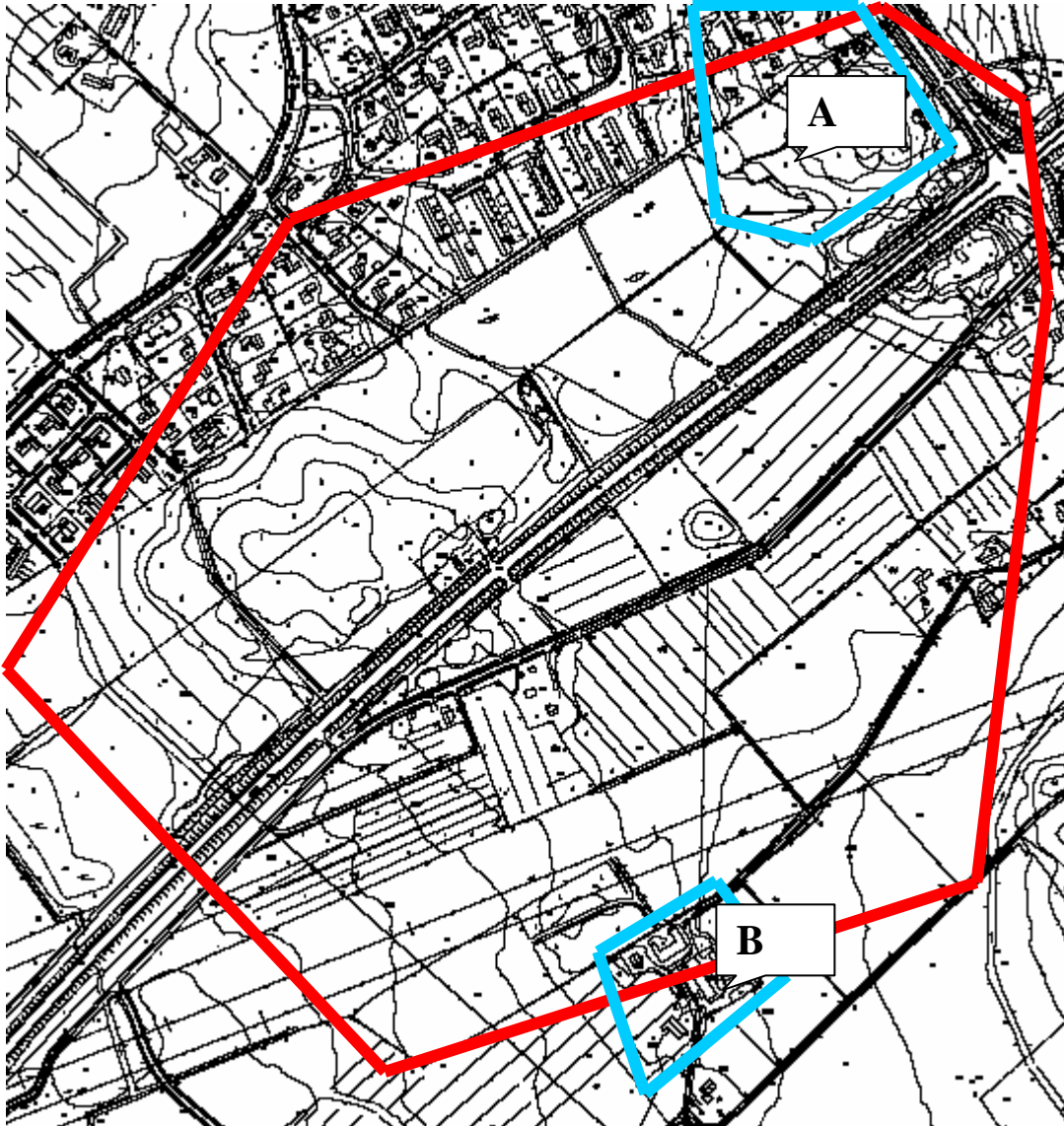
Selvityksen edellyttämät maastotyöt tein kesäkuussa 2009. Tein tutkimusalueelle kolme inventointikäyntiä ja lepakoiden havainnoinnissa käytin apuna Pettersson Elektronik AB:n lepakkodetektoria D 200 (**Kuva 1**). Inventointiajankohta oli klo 23.00-02.00. Kullakin tutkimuskerralla ulkoilman lämpötila oli yli + 12 C-astetta.



Kuva 1. Lepakkodetektori.

3. Tutkimusalue ja tulokset

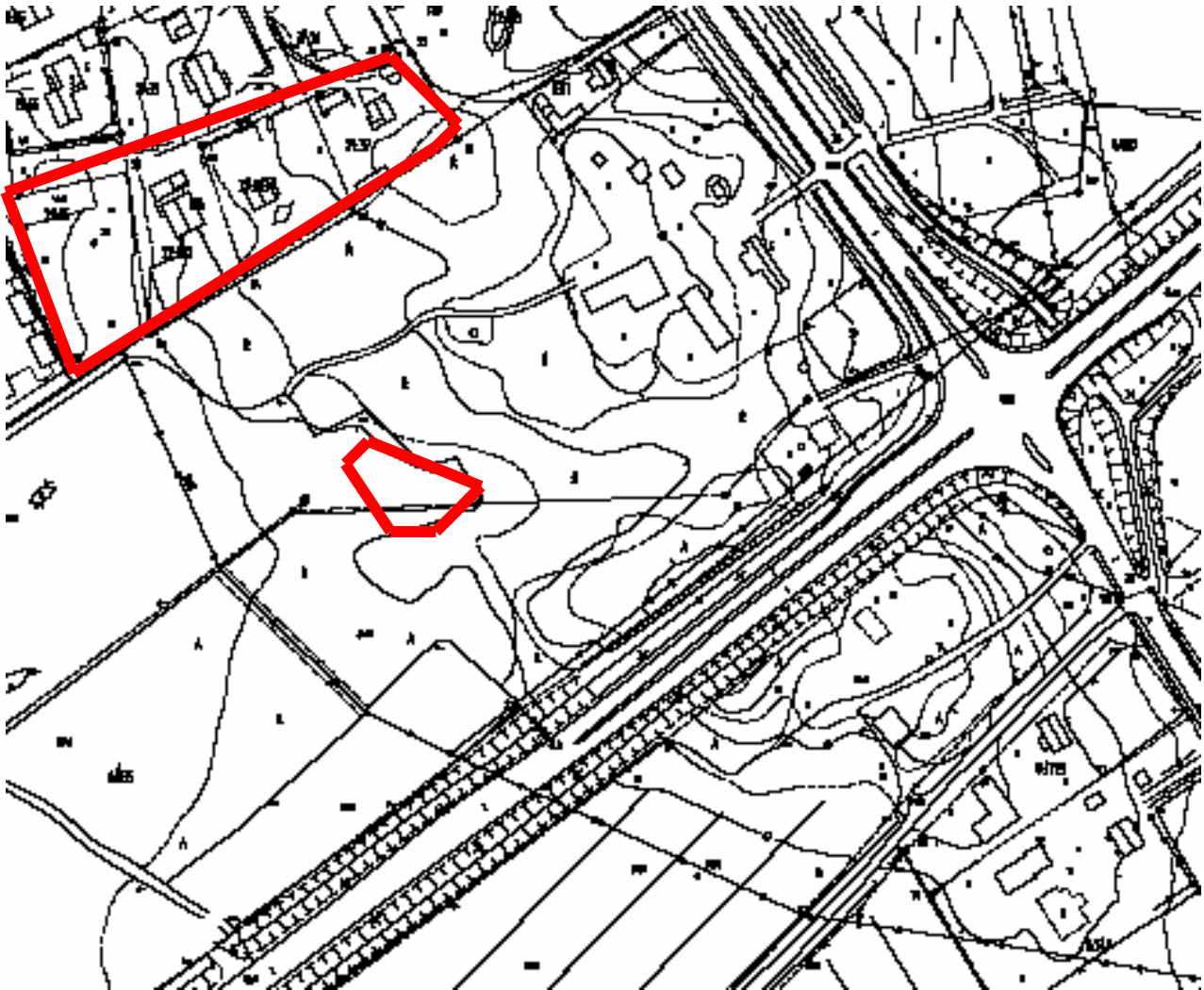
Tutkitun alueen rajaus on esitetty **kartassa 1**. Lepakkoja esiintyi kahdella erillisellä alueella. Lepakkokohteet A ja B on merkitty **karttaan 1**.



Kartta 1. Tutkimusalue (punainen rajaus) ja lepakkokohteet (sininen rajaus).

3.1 Alue A

Ns. Jaskarin talon pihapiirissä on runsaasti vanhoja rakennuksia, joita lepakot todennäköisimmin käyttävät lisääntymis- ja /tai levähdyspaikkoinaan (**Kuvat 2 ja 3**). Talon pihapiirissä ja sen lähiympäristössä liikkui kullakin tutkimuskerralla 3-5 pohjanlepakkoa (*Eptesicus nilssoni*). Lepakot suosivat saalistuspaikkoinaan Onnelantien päässä olevia avoimia omakotitalojen pihapiirejä ja jalkapallokenttää, sekä puuston suojaamaa peltolahdelmaa (**Kartta 2.**) Nyt havaittujen saalistusalueiden lisäksi lepakot todennäköisesti liikkuvat paljon laajemmalla alueella, sillä pohjanlepakoiden on havaittu lentävän pitkiäkin matkoja ruokailemaan (*Sierla L. et.al. 2004*).



Kartta 2. Pohjanlepakoiden suosimat saalistusalueet.



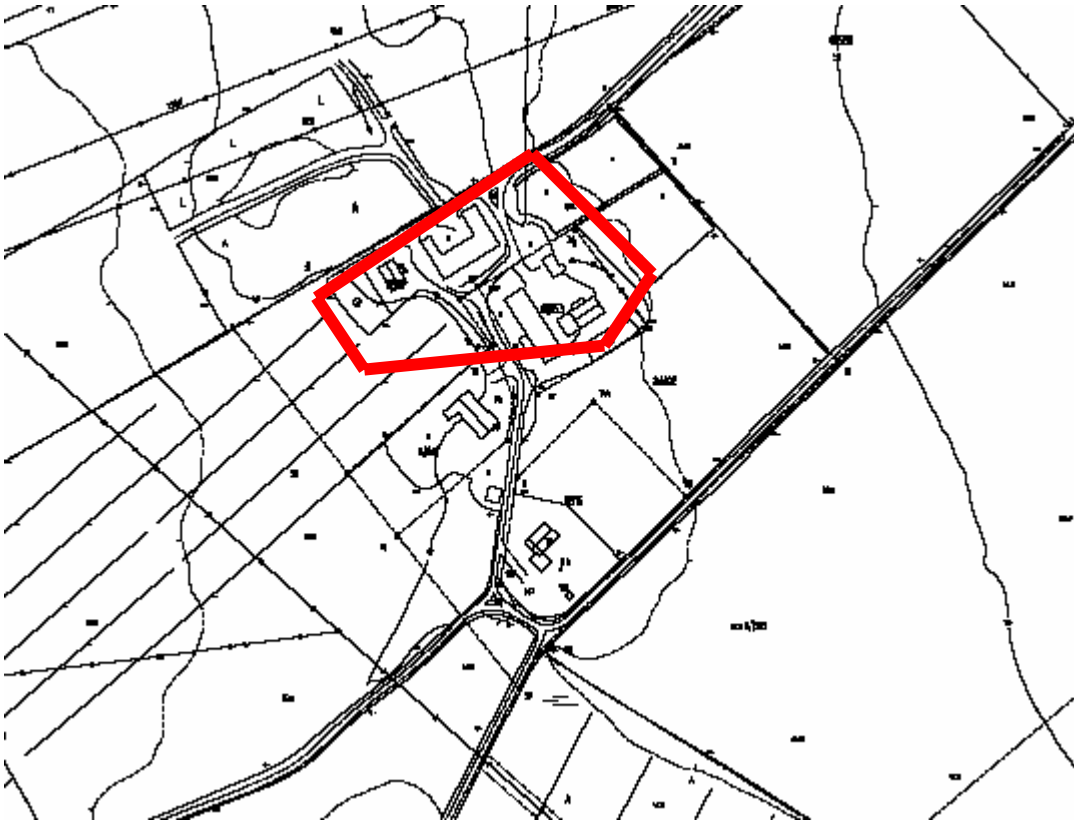
Kuva 2. Jaskarin ulkorakennuksia.



Kuva 3. Jaskarin pihapiiriä.

3.2 Alue B

Ns. Korven talon pihapiirissä saalisti kullakin tutkimuskerralla 0-1 pohjanlepakkoa. Lepakko suosi saalistusalueenaan vain talon pihapiiriä, eikä se juurikaan liikkunut talon ympärillä olevien peltojen yläpuolella (**Kartta 3, Kuva 4**). Todennäköisesti lepakko/lepakot käyttävät pihapiirissä olevia rakennuksia lisääntymis- ja/tai levähdyspaikkoinaan.



Kartta 3. Pohjanlepakon suosima saalistusalue.



Kuva 4. Pohjanlepakon saalistusalue Korven pihapiirissä on peltojen ympäröimä.

4. Johtopäätökset

Alueella esiintyvät pohjanlepakot (*Eptesicus nilssoni*) on huomioitava nyt vireillä olevaa asemakaavaa laadittaessa. Lisätietoja – ja ohjeita asiassa antaa Länsi-Suomen ympäristökeskus.