

Seinäjoen kaupungin Opetustoimi Perusopetuksen arviointi

JOHTAJUUS

Kysely opettajille
kevät 2010

Piia Seppälä, arvioinnin yhdyshenkilö

Yleistä

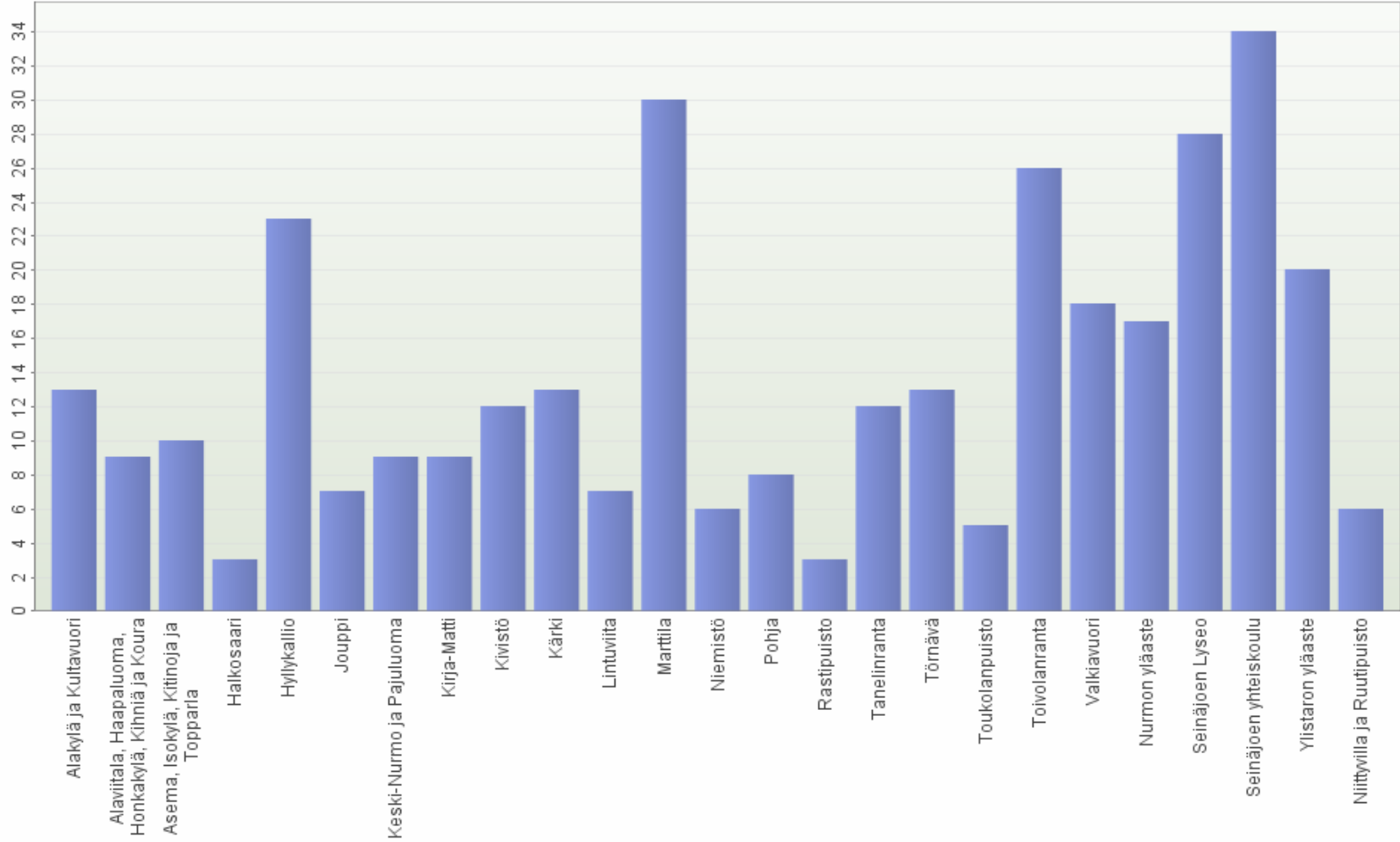
- Tämä toteutettu Johtamisen arviointi oli uuden Seinäjoen opetustoimen ensimmäinen kysely.
- Yhteiskunnan- ja sen myötä myös koulumaailman- muuttuminen tuovat uutta koulun arkeen.

Seinäjoen kaupunki arvioi perusopetuksensa laatua luomansa peruskoulujen arviointijärjestelmän mukaisesti, jonka sisältämän aikataulun mukaisesti vuosittain järjestetään erilaisia arviointikyselyjä.

Kyselyn vastaajamäärä

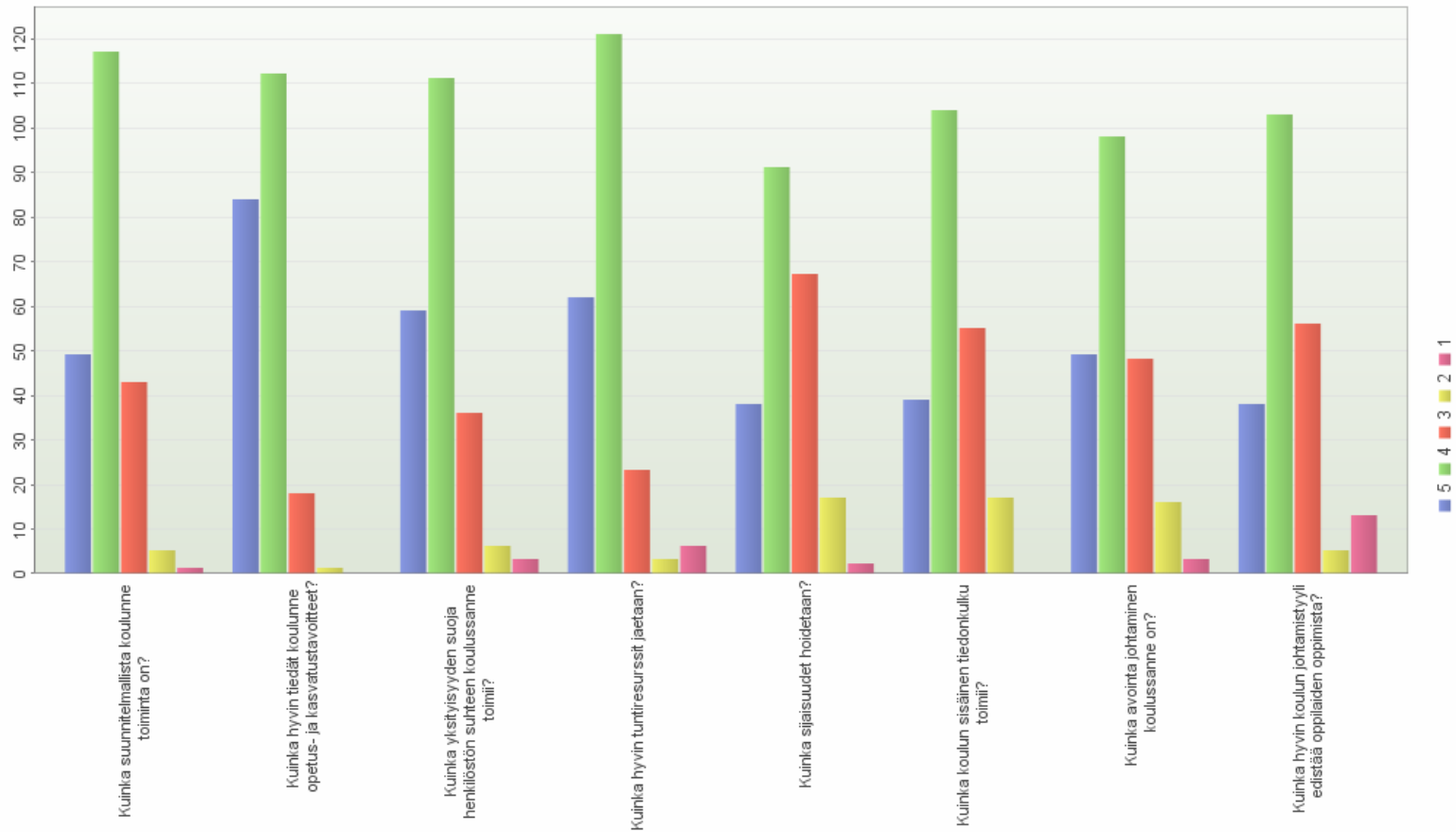
- Arviointikyselyn osallistumismäärä oli suuri: Johtajuuskyselyyn vastanneita oli 341 henkilöä. Näistä 336 vastasi kaikkiin kysymyksiin ja 94 vastasi lopussa olevaan avoimeen kenttään koulun johtajuuteen liittyen.

Vastaajamäärät kouluittain



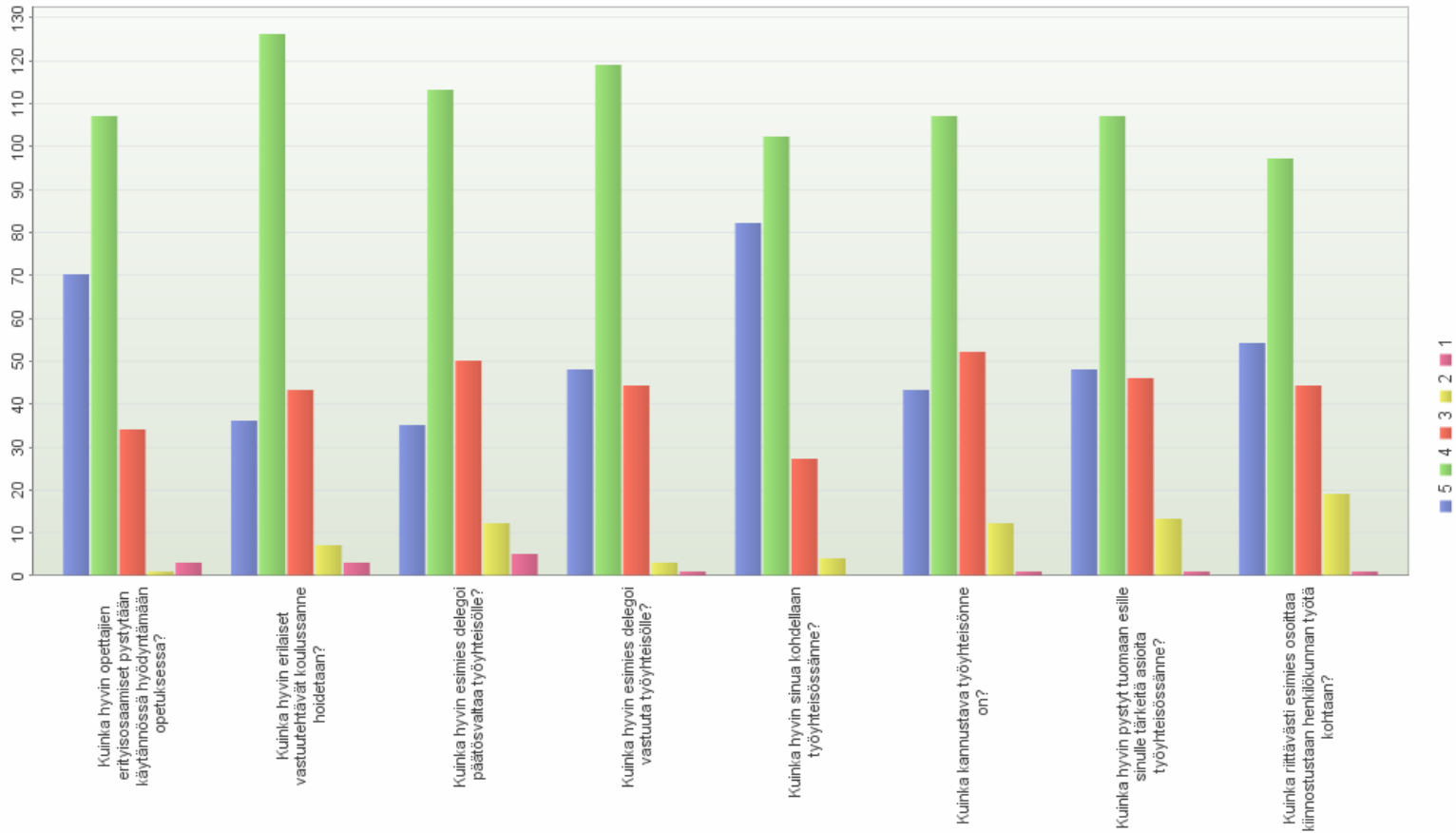
Kysymykset kohdittain alakoulut

Vastaukset : 5= erittäin hyvä/hyvin, 4= hyvä/hyvin, 3= kohtalainen/kohtalaisesti, 2= huono/huonosti ja 1= en osaa sanoa



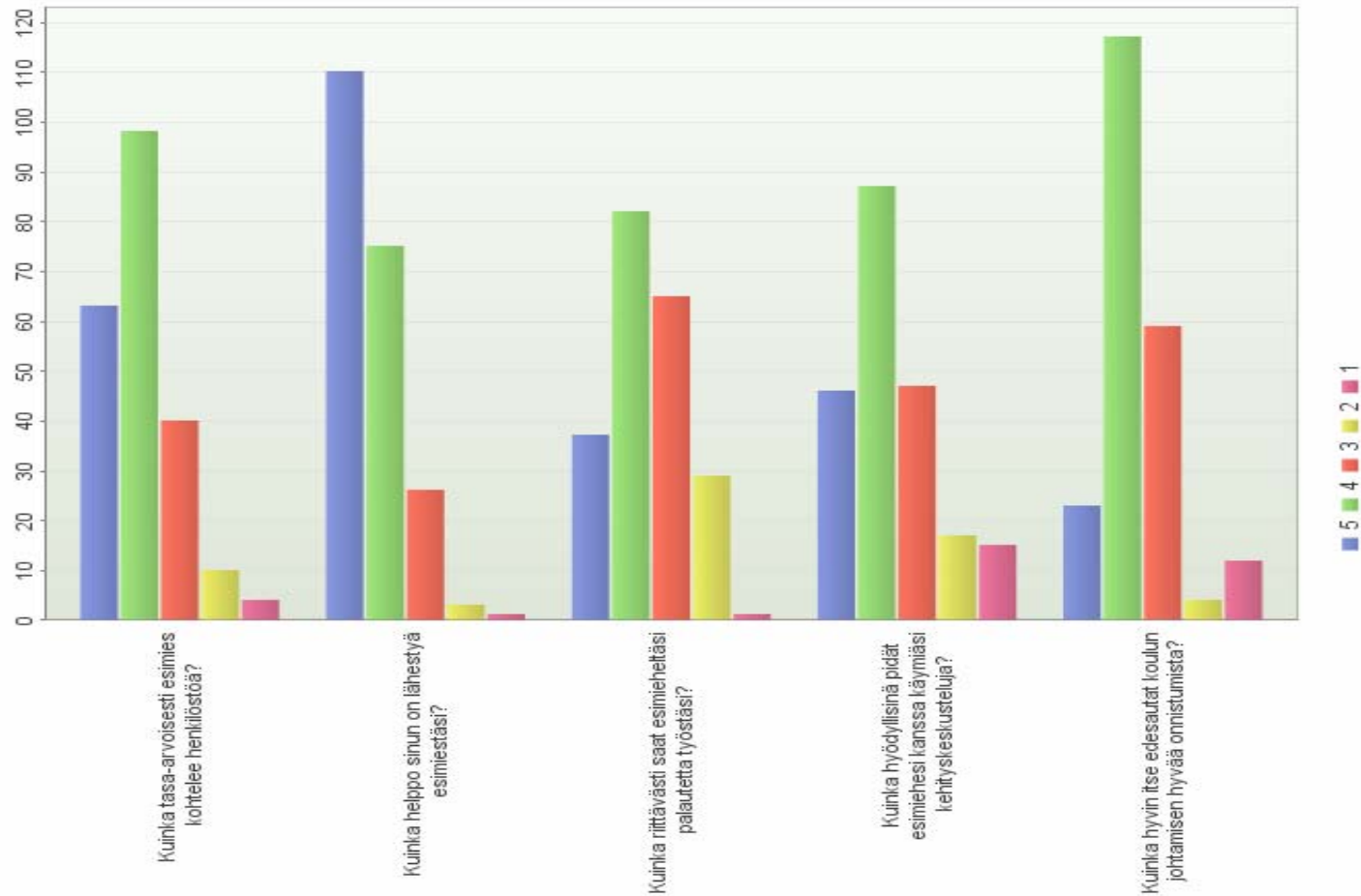
Kysymykset kohdittain alakoulut

Vastaukset : 5= erittäin hyvä/hyvin, 4= hyvä/hyvin, 3= kohtalainen/kohtalaisesti, 2= huono/huonosti ja 1= en osaa sanoa



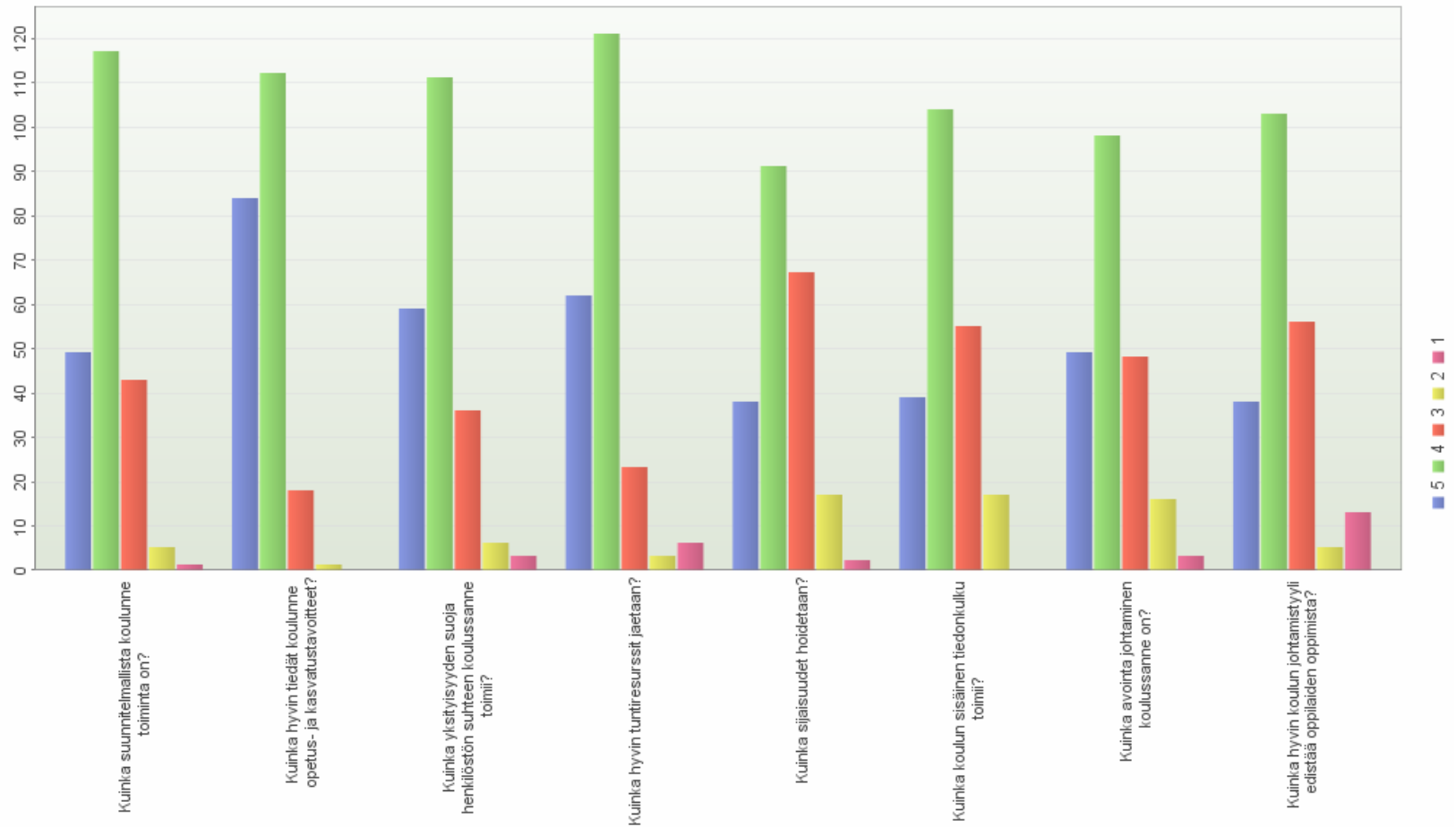
Kysymykset kohdittain alakoulut

Vastaukset : 5= erittäin hyvä/hyvin, 4= hyvä/hyvin, 3= kohtalainen/kohtalaisesti, 2= huono/huonosti ja 1= en osaa sanoa



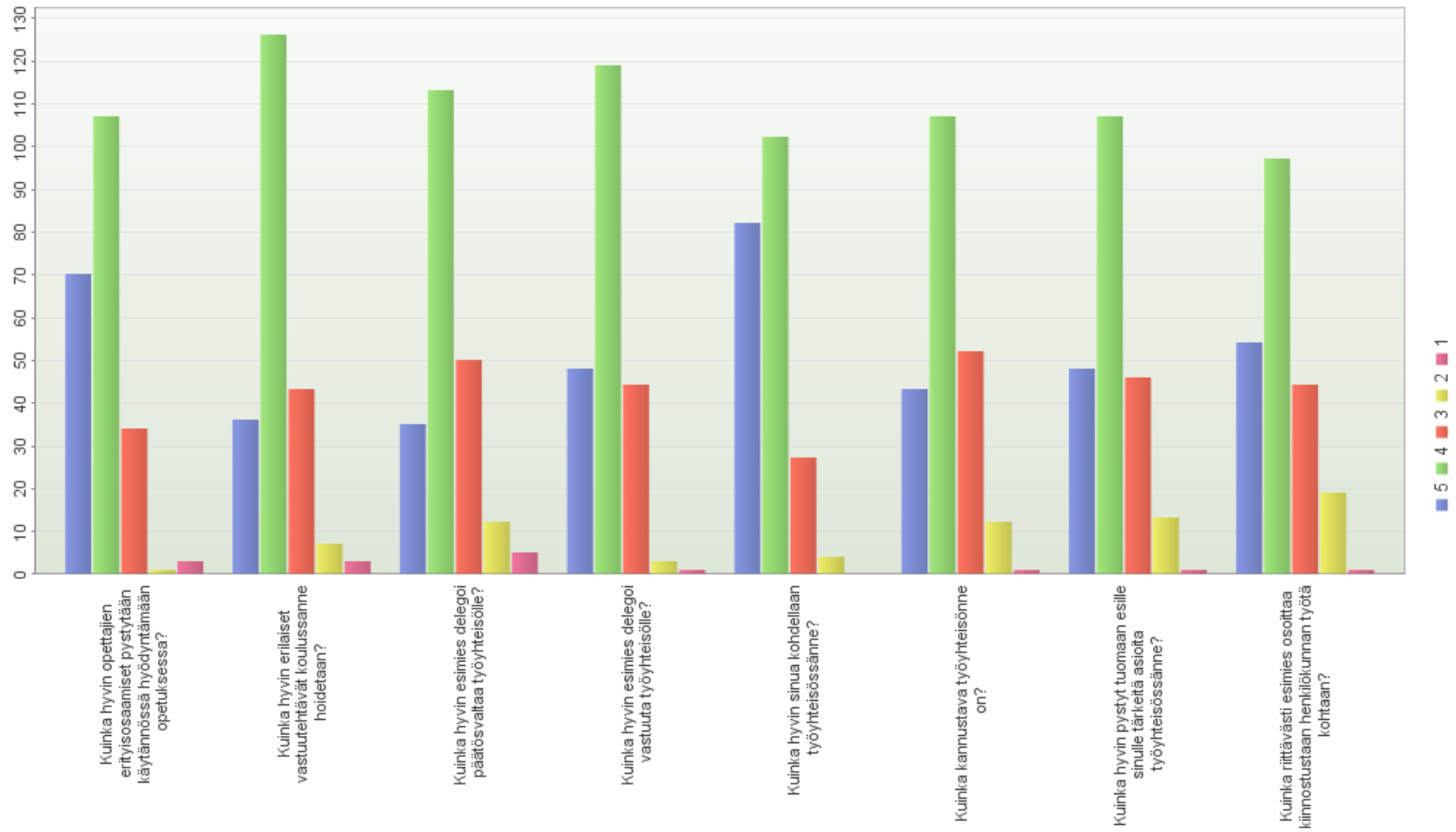
Kysymykset kohdittain yläkoulut

Vastaukset : 5= erittäin hyvä/hyvin, 4= hyvä/hyvin, 3= kohtalainen/kohtalaisesti, 2= huono/huonosti ja 1= en osaa sanoa



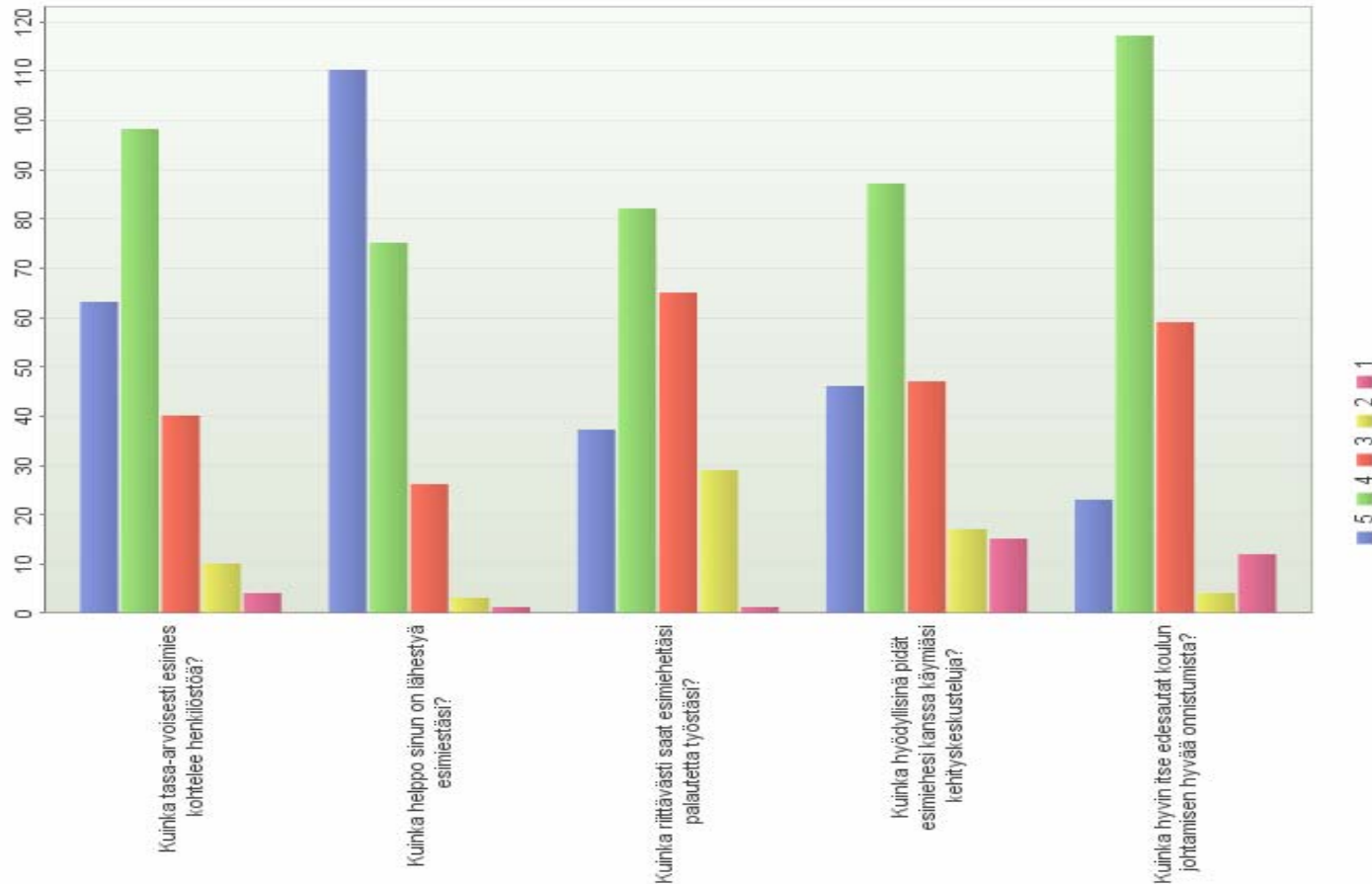
Kysymykset kohdittain yläkoulut

Vastaukset : 5= erittäin hyvä/hyvin, 4= hyvä/hyvin, 3= kohtalainen/kohtalaisesti, 2= huono/huonosti ja 1= en osaa sanoa



Kysymykset kohdittain yläkoulut

Vastaukset : 5= erittäin hyvä/hyvin, 4= hyvä/hyvin, 3= kohtalainen/kohtalaisesti, 2= huono/huonosti ja 1= en osaa sanoa



Opettajien arviot

- Yli puolet vastaajista (51,04%)koki erittäin helpoksi lähestyä esimiestään ja **yhteensä 86,65% vastaajista koki esimiehen lähestymisen erittäin helpoksi tai helpoksi**. Tämä antaa hyvän lähtökohdan sujuvalle henkilöstön yhteistyölle.
- Edellä mainitun vastausprosentin ylitti ainoastaan yksi kysymys, joka oli **”Kuinka hyvin tiedät koulunne opetus- ja kasvatustavoitteet” (87,61% erittäin hyvin/hyvin)**.
- Kolmanneksi parhaan arvioinnin sai **”Kuinka hyvin sinua kohdellaan työyhteisössänne” (85,20% erittäin hyvin/hyvin)**.

Naiset ja miehet

- Naisten ja miesten näkemykset olivat hyvin samanlaisia ja samansuuntaisia.

Yli neljän keskiarvon saavuttivat sekä naisten että miesten vastauksissa seuraavat kysymykset:

”Kuinka hyvin tiedät koulunne opetus- ja kasvatus tavoitteet”, ”Kuinka yksityisyyden suoja henkilöstön suhteen koulussanne toimii”, ”Kuinka hyvin sinua kohdellaan työyhteisössänne” ja ”Kuinka helppo sinun on lähestyä esimiestäsi”.

Naiset ja miehet

- Heikoin tulos sekä naisten että miesten vastauksissa muodostui kysymyksiin sijaisuuksien hoidosta. Avoimen palautteen kohdassa tähän kysymykseen palattiin tarkentavasti.
- Aihe olikin uusi ja ajankohtainen juuri kyselyn vastausajankohtana. **Tulosvääristymää** aiheutuu tässä kysymyskohdassa siksi, että osa opettajista ilmoitti vastanneensa ”hyvin” nimenomaan koulun osalta, vaikka olikin muuten pettynyt kaupungin uuteen sijaisuusmenettelypäätökseen. Osa taas vastasi ”huonosti” juuri kaupungin tapaan toimia, vaikka olikin koulun osaan tyytyväinen.

Naiset ja miehet

- **Suurimmat erot naisten ja miesten vastauksissa** muodostui kolmeen kysymykseen.
- Räikein ero syntyi esimieheltä saamaan palautteeseen, jossa jopa 14,86 % naisista koki saavansa huonosti palautetta, kun vastaava miesten lukema oli 4,65%.
- Kaksi kysymystä, jotka koskivat esimiehen kiinnostuneisuutta henkilökunnan työtä kohtaan ja päätösvallan delegointia työyhteisölle olivat seuraavaksi suurimmalla prosentuaalisella erolla. Naisten vastauksissa edellä mainitut asiat hoidettiin huonosti lukemin 10% ja 9,47%, kun miesten lukemat molempien kysymysten kohdalla olivat 3,49%.

Ala- ja yläkoulut

- Ala- ja yläkoulujen vastauksia tarkastellessa ei näkynyt eroavaisuuksia juuri lainkaan. Keskiarvoissa oli korkeintaan neljän kymmenyksen eroja.
- Erot näkyivät tuntiresurssien jaossa, sijaisuuksien hoidossa, opettajien erityisosaamisten hyödyntämisessä ja esimiehen delegointikyvyssä.

Esille nousseita kohtia

- Koulukohtaisesti huomioitavia ja esille nousseita kehittämiskohtia olivat eri kouluissa sisäisen tiedonkulun, johtamisen avoimuuden, kehityskeskusteluiden, työyhteisön kannustavuuden, omien tärkeiden asioiden esilletuontimahdollisuuden ja henkilöstön tasa-arvoisen kohtelun kehittäminen.

Avoimet palautteet

- Avoimia palautteita oli 94 kpl. Avoimet vastaukset luokiteltiin ja ryhmiteltiin henkilökunnan sekä hyviin että huonoksi kokemiin johtajan ja johtamisen ominaisuuksiin.

Avoimet: Johtajan luonne, rooli ja työskentely

- Johtajan luonnetta ja kiireettömyyttä kiireisen päivän keskellä pidettiin tärkeänä askelmana kohti hyvää ja helppoa lähestymistä asiassa kuin asiassa.
- Johtajan luoman stressittömän, kannustavan, hyväntuulisen, tasapuolisen ja kunnioittavan ilmapiirin koettiin vaikuttavan positiivisesti alaisiin ja työmotivaatioon.

Avoimet: Johtajan työmäärä

- Johtajan työmäärä herätti monia ajatuksia. Toisaalta kiiteltiin auliutta johtaa, jopa omalla ajalla iltaisin. Toisaalta se aiheutti myös huolta; kuinka johtaja jaksaa, kun tekee niin paljon iltatyötä.
- Muutokset, ristiriidat ja asioiden moniulotteisuus ovat seikkoja, jotka vaikuttavat johtajan työskentelyyn ja työmäärään, mutta myös väistämättä työyhteisöön.
- Vakautta ja jämptiyttä arvostetaan, mutta samalla kammoksutaan paikalleen jähmettyneisyyttä, käskyttämistä ja ns. valmiita päätöksiä.
- Myös apulais- ja vararehtorit nähtiin tärkeinä koulun johtamisessa.

Avoimet: Johtamisen taidokkuus

- Johtamisen taidokkuutta tarvitaan ja mitataan tunnetusti silloin eniten, kun kaikki asiat eivät ole työyhteisössä hyvin.
- Yhteisiä kokouksia, kehityskeskusteluita ja erityisesti avoimuutta perättiin enemmän ja ”pienten piirien” tai muutaman ihmisen tietämys koettiin asioiden salailuksi.
- Avoimuuden tarve on sikäli positiivista, että halutaan todella tietää kokonaisvaltaisesti työpaikan asioista, ei vain päätöksistä.

Lopuksi

- Vastauksissa näkyi selvästi opettajien tarve yhteisöllisyyden kokemiseen ja työssä viihtymiseen. Vaikka voidaan osoittaa, että opettajien tärkein seikka työssään (kasvatus- ja opetustavoitteet) on selvillä, työyhteisössä eläminen sujuu ja esimiestä on pääsääntöisesti helppo lähestyä, nähdään kuitenkin selvästi myös työskentelyn laadullisen ja kokonaisvaltaisen hallinnan tarve. Avoimuus ja yhteisöllisyys koetaan tärkeäksi seikaksi.
- Palautteissa näkyy samansuuntaisia kehittämisen tarpeita, oli kyseessä suuri tai pieni koulu ja ala- tai yläkoulu.
- Tämä kysely tullaan uusimaan Seinäjoen kaupungin peruskoulujen arviointijärjestelmän aikataulun mukaisesti keväällä 2013.