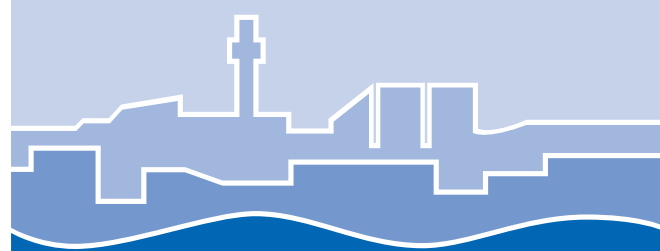


SEINÄJOKI

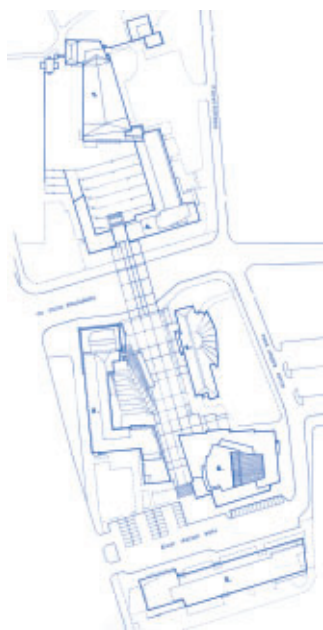


Alvar Aalto



■ Alvar Aalto skapade i sitt hemlandskap en kulturmiljö och en imagefaktor som har blivit ett turistmål på internationell nivå.

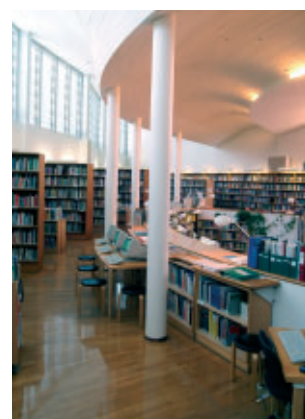
Seinäjokis stolthet Aalto-centret



Förvaltnings- och kulturcentret i Seinäjoki är ett av de mest betydande verken av Alvar Aalto. Aalto-centret som tilltalar med sitt rena och tidlösa formspråk och består av sex byggnader uppfördes huvudsakligen åren 1960-1968.

Kyrkan, Korset på slätten, var det som först höjde sig mot himlen, sist blev teaterhuset färdigt år 1987 – och så kan man nu beundra en byggnadsgrupp och en arkitektonisk helhet som är sällsynt inte bara i finländska förhållanden utan i hela världen.

Aalto-centret har förverkligats i den store mästarens anda ända till detaljerna. Den sista finslipningen var att belägga Medborgartorget med granitski-



vor och nubbsstenar sommaren 1988. Den rutade ytan gjordes precis som Aalto planerade den.

I Seinäjoki kan man också bekanta sig med skyddskärnsdistriktets Stabhus som infördes år 1925. En grupp på tre byggnader är ett förträffligt prov från Aaltos klassiska period och det enda av Aaltos ungdomsverk som bevarats oförändrligt.



Byggnaderna i Aalto-centret (slutförd år)

- Kyrkan Korset på Slätten (1960), även inredningen, textilierna och glasmålningen i kapellet planerade av Aalto, klockornets höjd 65 m
- Stadshuset (1962), planeringstävlingen startades för "köpingshus": Seinäjoki blev stad 1960
- Stadsbibliotek – landskapsbibliotek (1965), en för Aalto typisk solfjäderlösning.
- Församlingscenter (1966) arkitektoniskt betydande i synnerhet aulan och församlingssalen, även kyrkparken är planerad av Aalto.
- Statens kanslihus (1968), med tingssalen som den mest centrala interiören.
- Teaterhus (1987), böjningsarbeten av Aalto på väggarna i övre och nedre foajén

Välkommen till
Seinäjoki, staden för
Aaltos arkitektur!
Adress för hela staden:
www.seinajoki.fi



■ Här började det. Kyrkan Korset på slätten och tornet var den första påstöten för uppkomsten av det enastående Aalto-centret.



Alvar Aalto (1898-1976)

Den finländska arkitekten, professor och akademiker Alvar Aalto hör till de betydande förnyarna av arkitektur och inredning. Utmärkande för Aaltos planering är en individualism i nära anknytning till att inse strömningarna i tiden. I sitt sätt att arbeta var Aalto en känslig människa som iakttog sin omgivning och en planerare som strävade efter förståndiga lösningar.

Hur kom Alvar Aaltos arkitektur till Seinäjoki? Han föddes i Kuortane, i Sydösterbotten. Han blev arkitekt år 1921, men planerade redan under sin studietid ett ungdomsföreningshus för sin dåvarande hemkommun

Alajärvi. Som resultat av en arkitekturtävling år 1951 fick Aalto i uppdrag att planera en ny kyrka och en församlingssal i Seinäjoki. På den tiden fattades ett djärvt och ambitiöst beslut: Korset på slätten började förverkligas enligt planen, vilket betydde bl a, att för en församling på drygt 10 000 invånare dimensionerades en kyrksal med 1200 sittplatser.

Förvaltnings- och kulturcentret, vars planerare hade vunnit rykte även ute i världen, uppstod som kommunal kraftansträngning. Fem av de sex byggnaderna slutfördes på 1960-talet, under mellanåren satsade man på andra mål och servicen i den växande staden, och på 1980-talet återvände man till Aaltos planer.

■ Harmoni och fina detaljer. I Aalto-centrets interiörer är möbler, belysningsanordningar och många konstverk, till och med ordförandeklubban i fullmäktigesalen, planerade av Aalto.

Aalto-länkar:

- www.alvaraalto.fi
- <http://virtual.finland.fi>, varifrån vidare Famous Finns



■ Trä böjs och blir konst. Aaltos unika konstverk berikar och kompletterar arkitekturen.

KONTAKTA OSS:

SEINÄJOKI STAD
Seinäjoki-info
Kirkkokatu 6
PB 215
FI-60101 SEINÄJOKI
tel. +358 6 416 2999
fax +358 6 416 2506
www.seinajoki.fi

*"Yes, of course
you can and must fly,
but it should be with one foot on the ground
- or at least a big toe."*

Alvar Aalto

